



Rhagoriaeth i bawb – Excellence for all

Arolygiaeth Ei Mawrhydi dros Addysg
a Hyfforddiant yng Nghymru

Her Majesty's Inspectorate
for Education and Training in Wales

Ansawdd a Safonau mewn Addysg a Hyfforddiant yng Nghymru

Adroddiad ar

**Ansawdd Gwasanaethau Cymorth Ieuenctid
ac**

**Ansawdd a Safonau Darpariaeth Addysg a
Hyfforddiant ar gyfer pobl ifanc 14-19 oed**

yn

Wrecsam

Tachwedd 2007

gan

**Estyn, Arolygiaeth Ei Mawrhydi dros Addysg a
Hyfforddiant yng Nghymru**



**BUDDSODDWR MEWN POBL
INVESTOR IN PEOPLE**



Diben Estyn yw arolygu ansawdd a safonau mewn addysg a hyfforddiant yng Nghymru. Mae Estyn yn gyfrifol am arolygu:

- ▲ ysgolion a safleoedd meithrin a gynhelir gan, neu sy'n cael arian gan awdurdodau addysg lleol (AALLau);
- ▲ ysgolion cynradd;
- ▲ ysgolion uwchradd;
- ▲ ysgolion arbennig;
- ▲ unedau cyfeirio disgyblion;
- ▲ ysgolion annibynnol;
- ▲ addysg bellach;
- ▲ dysgu oedolion yn y gymuned;
- ▲ gwasanaethau cymorth ieuenctid;
- ▲ hyfforddiant gwaith ieuenctid a chymuned;
- ▲ AALLau;
- ▲ addysg a hyfforddiant athrawon;
- ▲ dysgu yn y gwaith;
- ▲ cwmnïau gyrfaoedd;
- ▲ dysgu troseddwy; ac
- ▲ elfennau addysg, arweiniad a hyfforddiant y rhaglenni hyfforddi a ariennir gan yr Adran Gwaith a Phensiynau.

Mae Estyn hefyd:

- ▲ yn rhoi cyngor ar ansawdd a safonau mewn addysg a hyfforddiant yng Nghymru i Gynulliad Cenedlaethol Cymru ac eraill; ac
- ▲ yn cyhoeddi achosion o arfer dda yn seiliedig ar dystiolaeth arolygu.

Cymerwyd pob rhagofal posibl i sicrhau bod y wybodaeth yn y ddogfen hon yn gywir adeg ei chyhoeddi. Dylid cyfeirio unrhyw ymholiadau neu sylwadau ynglŷn â'r ddogfen/cyhoeddiad hwn at:

Yr Adran Gyhoeddiadau

Estyn

Llys Angor

Heol Keen

Caerdydd

CF24 5JW neu drwy anfon e-bost at cyhoeddiadau@estyn.gsi.gov.uk

Mae'r cyhoeddiad hwn a chyhoeddiadau eraill gan Estyn ar gael ar ein gwefan:

www.estyn.gov.uk

Cyfieithwyd y ddogfen hon gan Trosol (Saesneg i Gymraeg)

© Hawlfraint y Goron 2008: Gellir aildefnyddio'r adroddiad hwn yn ddi-dâl mewn unrhyw fformat neu gyfrwng ar yr amod y caiff ei aildefnyddio'n gywir ac na chaiff ei ddefnyddio mewn cyd-destun camarweiniol. Rhaid cydnabod y deunydd fel hawlfraint y Goron a rhaid nodi teitl y ddogfen/cyhoeddiad.

Cyflwyniad

Mae'r adroddiad hwn yn cyflwyno canfyddiadau o'r arolygiad ar y cyd o wasanaethau cymorth ieuencid ac arolygiad ardal o ansawdd a safon y ddarpariaeth ar gyfer pobl ifanc 14-19 oed yn ardal awdurdod lleol Wrecsam.

Diben y rhaglen arolygu yw nodi nodweddion da a diffygion er mwyn i ddarparwyr allu gwella ansawdd addysg a hyfforddiant a gwella'r safonau a gyflawnir gan ddysgwyr. Mae arolygu hefyd wedi'i fwriadu i roi mwy o wybodaeth i ddysgwyr am ansawdd y gwasanaethau a gânt.

Gwasanaethau cymorth ieuencid

Mae Estyn yn cynnal arolygiadau o wasanaethau cymorth ieuencid yn unol â gofynion Deddf Dysgu a Sgiliau, 2000. Ar gyfer arolygu gwasanaethau cymorth ieuencid, gallai gweithgaredd:

- fod yn gyffredinol neu mewn perthynas â materion penodol;
- ymwneud â pherson neu sefydliad penodol sy'n darparu gwasanaethau neu i ddsbarth penodol o berson neu sefydliad; ac
- ymwneud â maes penodol.

Mae gan brif weithredwr pob awdurdod lleol gyfrifoldeb statudol i roi trefniadau partneriaeth ar waith er mwyn cydlynu gwasanaethau cymorth ieuencid. Mae'r awdurdod lleol yn arwain y trefniadau partneriaeth hyn trwy gynllunio, cydlynu a goruchwyllo'r holl wasanaethau cymorth ieuencid mewn ardal. Mae'r fframwaith statudol ar gyfer y gwaith hwn wedi'i amlinellu yn Neddf Dysgu a Sgiliau 2000 ac 'Ymestyn Hawliau'¹ a chyfarwyddyd ac arweiniad cysylltiedig.

Mae Deddf Dysgu a Sgiliau 2000 yn ei gwneud yn ofynnol i'r darparwyr baratoi datganiad ysgrifenedig o'r camau y maent yn bwriadu eu cymryd er mwyn mynd i'r afael â'r argymhellion yn yr adroddiad arolygu a'r graddfeydd amser ar gyfer cwblhau'r camau arfaethedig.

Gwasanaethau cymorth ieuencid yw'r gwasanaethau hynny sy'n cael eu darparu, eu caffael neu eu hwyluso gan awdurdod lleol a'u nodi mewn cynllun cyflwyno partneriaeth ardal. Dyma'r gwasanaethau a fydd, ym marn Llywodraeth Cynulliad Cymru, yn 'annog, yn galluogi neu'n cynorthwyo pobl ifanc (yn uniongyrchol neu'n anuniongyrchol):

- (a) i gymryd rhan yn effeithiol mewn addysg neu hyfforddiant;
- (b) i fanteisio ar gyfleoedd ar gyfer cyflogaeth; neu
- (c) i gymryd rhan yn effeithiol ac yn gyfrifol ym mywyd eu cymunedau.'

¹ Ymestyn Hawliau: Cynorthwyo pobl ifanc 11-25 oed yng Nghymru: Cyfarwyddyd a Chanllawiau, Gorffennaf 2002 Cynulliad Cenedlaethol Cymru

'Cymorth' yw'r Gronfa Cymorth i Blant a Phobl Ifanc. Ei nod yw darparu Rhwydwaith o gymorth wedi'i dargedu ar gyfer pobl ifanc o fewn fframwaith o ddarpariaeth gyffredinol, er mwyn gwella cyfleoedd bywyd plant a phobl ifanc o deuluoedd dan anfantais.

Arolygiad ardal

Mae Estyn yn cynnal arolygiadau ardal o ansawdd a safon y ddarpariaeth ar gyfer pobl ifanc rhwng 14 ac 19 oed o dan adran 83 Deddf Dysgu a Sgiliau 2000. Mae hyn yn datgan os yw'r Cynulliad Cenedlaethol yn gofyn, bod yn rhaid i'r Prif Arolygydd dros Addysg a Hyfforddiant yng Nghymru arolygu:

- (a) ansawdd ac argaeledd disgrifiad penodol o addysg neu hyfforddiant, mewn ardal benodol yng Nghymru, ar gyfer pobl sy'n 15 oed² neu'n hŷn;
- (b) y safonau a gyflawnir gan y rheiny sy'n cael addysg neu hyfforddiant; ac
- (c) a yw'r adnoddau ariannol y trefnwyd eu bod ar gael ar gyfer y rheiny sy'n darparu'r addysg a'r hyfforddiant hwnnw yn cael eu rheoli'n effeithlon a'u defnyddio mewn ffordd sy'n darparu gwerth am arian.

Mae Adran 84 y Ddeddf yn rhoi awdurdod i'r Cynulliad Cenedlaethol gyfarwyddo awdurdod addysg lleol (AALI) y mae ei ardal yn gyfan gwbl neu'n rhannol yn yr ardal y mae'r adroddiad yn ymdrin â hi, i baratoi datganiad ysgrifenedig o'r camau y mae'n bwriadu eu cymryd yng ngoleuni adroddiad arolygu ardal a gyhoeddwyd gan y Prif Arolygydd. Wrth baratoi datganiad o'r fath, rhaid i'r AALI ymgynghori â phobl o'r fath yn unol â chyfarwyddyd y Cynulliad Cenedlaethol. Rhaid cyhoeddi'r cynllun gweithredu ymhen 50 diwrnod. Bydd Estyn yn arfarnu'r cynllun gweithredu ac yn ei gymeradwyo os yw'n mynd i'r afael yn glir â'r materion a nodwyd yn yr adroddiad ac yn nodi sut y bydd gwelliant yn cael ei gyflawni. Gallai Estyn hefyd ofyn i ddarparwyr penodol baratoi cynlluniau gweithredu mewn perthynas â materion sy'n ymwneud â'u cyfrifoldeb. Rhaid i'r AALI anfon copi o'r cynlluniau gweithredu at Lywodraeth Cynulliad Cymru.

Mae Deddf Dysgu a Sgiliau 2000 yn ei gwneud yn ofynnol i'r darparwyr baratoi datganiad ysgrifenedig o'r camau y maent yn bwriadu eu cymryd er mwyn mynd i'r afael â'r argymhellion yn yr adroddiad arolygu a'r graddfeydd amser ar gyfer cwblhau'r camau arfaethedig.

Bydd yr arolygiad o'r ddarpariaeth addysg a hyfforddiant ar gyfer pobl ifanc 14-19 oed yn ystyried yr arweiniad i ddarparwyr fel y mae wedi'i amlinellu yn Y Wlad sy'n Dysgu: Llwybrau Dysgu 14-19 2003-2004, y cafodd ei ddiweddarau ym mis Ebrill 2006.

Dyma chwe Eifen Allweddol Llwybrau Dysgu 14-19:

- **Llwybrau Dysgu Unigol** i fodloni anghenion dysgwyr;

² Mae Adran 83 (11) yn datgan bod 'pobl sy'n 15 oed' yn cynnwys pobl y mae addysg yn cael ei darparu ar eu cyfer mewn ysgol a fydd yn cyrraedd yr oedran hwnnw yn ystod y flwyddyn ysgol gyfredol

- **Dewis Ehangach a Hyblygrwydd** o ran rhaglenni a ffyrdd o ddysgu mewn dewislen opsiynau gydweithredol;
- **Craidd Dysgu** sy'n amlinellu'r wybodaeth, y ddealltwriaeth, y medrau, yr agweddau, y gwerthoedd a'r profiad cyffredin;
- **Cymorth Hyfforddwr Dysgu;**
- **Mynediad at Gymorth Personol;** a
- **Gwybodaeth, Cyngor ac Arweiniad ar Yrfaeodd.**

Mae 5 parth dysgu, sef:

- mathemateg, gwyddoniaeth a phob agwedd ar dechnoleg;
- busnes a rheoli;
- gwasanaethau i bobl;
- y celfyddydau creadigol a diwylliant; a'r
- dyniaethau ac ieithoedd.

Yr arolygiad

Cynhaliwyd yr arolygiad rhwng 5 Tachwedd 2007 a 29 Tachwedd 2007, gan dîm o Arolygwyr Ei Mawrhydi o Estyn. Roedd y tîm hefyd yn cynnwys arolygwyr ychwanegol ac aseswyr cymheiriaid a ryddhawyd o ddarparwyr gwasanaeth eraill yng Nghymru. Roedd dau enwebai yn cynrychioli'r darparwyr hefyd yn aelodau o'r tîm arolygu. Nid yw enwebeion yn cymryd rhan mewn trafodaethau am raddio.

Roedd yn ofynnol i'r tîm adrodd ar y safonau a gyflawnir gan ddysgwyr, ansawdd yr addysg a'r hyfforddiant a ddarperir, ansawdd yr arweinyddiaeth a'r rheolaeth a barnu a yw'r bartneriaeth yn darparu gwerth am arian.

Defnyddiodd y tîm arolygu'r Fframwaith Arolygu Cyffredin ar gyfer y gwasanaethau cymorth ieuencid ac ar gyfer yr arolygiad ardal, wedi'i gefnogi gan lawlyfrau ar gyfer pob sector a gafodd ei arolygu. Mae'r dogfennau hyn ar gael ar wefan Estyn yn www.estyn.gov.uk.

Disgrifwyr gradd

Mae Estyn yn defnyddio un o'r graddau canlynol ar gyfer pob un o gwestiynau allweddol y fframwaith arolygu cyffredin:

Gradd 1	da gyda nodweddion rhagorol
Gradd 2	nodweddion da a dim diffygion pwysig
Gradd 3	nodweddion da yn gorbwyso diffygion
Gradd 4	rhai nodweddion da, ond diffygion mewn meysydd pwysig
Gradd 5	llawer o ddiffygion pwysig

Cyd-destun	1
Crynodeb	4
Argymhellion	7
Safonau	8
Cwestiwn Allweddol 1: Pa mor dda y mae dysgwyr yn cyflawni?	8
Ansawdd addysg a hyfforddiant	13
Cwestiwn Allweddol 2: Pa mor effeithiol yw'r addysgu, y dysgu a'r asesu?	13
Cwestiwn Allweddol 3: Pa mor dda y mae profiadau dysgu yn cwrdd ag anghenion a diddordebau pobl ifanc a'r gymuned ehangach?	16
Cwestiwn Allweddol 4: Pa mor dda yw'r gofal, y cyfarwyddyd a'r gefnogaeth i bobl ifanc?	20
Arweinyddiaeth a rheolaeth	24
Cwestiwn Allweddol 5: Pa mor effeithiol yw'r arweinyddiaeth a'r rheolaeth strategol?	24
Cwestiwn Allweddol 6: Pa mor dda y mae arweinwyr a rheolwyr yn arfarnu ac yn gwella ansawdd a safonau?	28
Cwestiwn Allweddol 7: Pa mor effeithlon y mae'r arweinwyr a rheolwyr wrth ddefnyddio adnoddau?	31
Ymateb y darparwr i ganfyddiadau'r adroddiad	35
Atodiad 1 Sail dystiolaeth yr arolygiad	
Atodiad 2 Y tîm arolygu	
Atodiad 3 Trefniadau partneriaeth y gwasanaethau cymorth ieuencid lleol a threfniadau'r Rhwydwaith 14-19	

Cyd-destun

Yr ardal

- 1 Mae bwrdeistref sirol Wrecsam wedi'i lleoli yng ngogledd ddwyrain Cymru ar y ffin â Lloegr. Mae'n cynnwys trefn Wrecsam, y dref fwyaf yng ngogledd Cymru, nifer o drefi a phentrefi bach, y mae cefndir diwydiannol i'r rhan fwyaf ohonynt, a sawl pentref gwledig.
- 2 Mae tref Wrecsam yn dod yn fwyfwy llewyrchus. Mae lefelau diweithdra yn y fwrdeistref sirol yn llawer is na chyfartaledd Cymru. Mae bron i 80% o'r boblogaeth oedran gwaith yn weithredol yn economaidd, o'i gymharu â 75% o boblogaeth Cymru. Mae Mynegai Amddifadedd Lluosog Cymru³ (2005) yn rhestru ardaloedd bach penodol yng Nghymru o ran amddifadedd. Mae cyfran sy'n llai na'r cyfartaledd o ardaloedd Wrecsam ymhlith y 10% o ardaloedd mwyaf difreintiedig yng Nghymru, ac mae mwyafrif ardaloedd Wrecsam yn llai difreintiedig na chyfartaledd Cymru.
- 3 Mae poblogaeth gyffredinol Wrecsam wedi cynyddu dros y blynyddoedd diwethaf, ac mae bellach yn cynnwys 131,000 o bobl. O ran poblogaeth, mae Wrecsam yn yr unfed safle ar ddeg o ran yr awdurdodau mwyaf yng Nghymru. Mae tua 14% o'r boblogaeth yn siarad Cymraeg. Mae'r cymunedau sydd â'r mwyaf o siaradwyr Cymraeg yng ngorllewin y fwrdeistref sirol ac yn ardal drefol Rhosllannerchrugog.
- 4 Mae'r ardal wedi dod yn fwyfwy amrywiol, yn ddiwylliannol ac yn ieithyddol, yn ystod y 10 mlynedd diwethaf gyda nifer uchel iawn o bobl yn dod o'r Undeb Ewropeaidd, o Wlad Pwyl a Phortiwgal yn bennaf, ac o Ynysoedd y Philipinau i fyw a gweithio yn Wrecsam. Mae nifer y gweithwyr mudol o Ewrop yn y fwrdeistref sirol ymhlith yr uchaf o'r holl awdurdodau lleol yng Nghymru.⁴
- 5 Mae'r boblogaeth yn cynnwys 24,500 o bobl ifanc 11-25 oed. Mae'r boblogaeth yn cynnwys 8,427 o bobl ifanc 14-19 oed.

Trefniadau partneriaeth ar gyfer gwasanaethau cymorth ieuenctid

- 6 Mae Prif Weithredwr yr awdurdod lleol wedi dirprwyo ei chyfrifoldebau am gydlynu gwasanaethau cymorth ieuenctid i'r Cyfarwyddwr Arwain ar gyfer Plant a Phobl Ifanc.
- 7 Mae'r awdurdod lleol wedi ailstrwythuro'r Bartneriaeth Fframwaith Plant a Phobl Ifanc⁵ (PFfPPhI) yn ddiweddar gan nad oedd y system flaenorol yn addas at ei diben. Mae Gwasanaeth Plant a Phobl Ifanc (GPPhI) y Cyngor a'r PFfPPhI yn awr mewn sefyllfa i allu gweithio a chynllunio gyda'i gilydd. Mae'r arweinwyr uwch a'r rheolwyr yn aelodau o Fwrdd Fframwaith y PFfPPhI a gallant felly wneud penderfyniadau yn ymwneud â phlant a phobl ifanc oherwydd lefel eu cyfrifoldeb. Mae 4 Grŵp Cydlynu Strategol (GCS) â thema yn gorwedd islaw'r bwrdd ac yn gweithredu ar benderfyniadau'r Bwrdd Fframwaith.

³ Mae Mynegai Amddifadedd Lluosog Cymru yn mesur lefel gyffredinol amddifadedd mewn awdurdodau lleol yng Nghymru. Mae'r Mynegai yn ymdrin â saith agwedd ar amddifadedd: incwm, cyflogaeth, iechyd, addysg, tai, amgylchedd ffisegol a mynediad at wasanaethau.

⁴ Ffynhonnell: Swyddfa Ystadegau Gwladol, Erthygl Ystadegol, Ystadegau ar weithwyr mudol yng Nghymru, 2007

⁵ Gweler atodiad 3 ar gyfer strwythur

8 Dyma themâu'r grwpiau:

- Dysgu a chyflawni;
- Mwynhau a chymryd rhan;
- Bod yn ddiogel rhag niwed (Grŵp Datblygu'r Bwrdd Diogelu Plant Lleol); a
- Bod yn iach ac yn weithredol

9 Caiff gwaith manwl cyflwyno trefniadau gwaith y bartneriaeth ei wneud gan rwydwaith o grwpiau gorchwyl a gorffen sy'n mynd i'r afael â materion penodol.

10 Mae gan y Bartneriaeth Pobl Ifanc (PPI) rôl archwilio, cefnogi a herio ar ran y PFfPPhl, yn benodol ar gyfer y gwaith sy'n cael ei wneud ar gyfer pobl ifanc 11-25 oed.

11 Mae gan y gronfa cymorth i blant a phobl ifanc (Cymorth) gyllideb o £2,291,072 yn 2007-08, ac mae'n cefnogi cyflwyno 35 o raglenni. Caiff 39% o arian Cymorth ei wario ar bobl ifanc 11-25 oed.

Patrwm y ddarpariaeth ar gyfer pobl ifanc 14-19 oed

12 Mae bron pob un o'r dysgwyr 14-16 oed, tua 2,893 o bobl ifanc, wedi'u cofrestru yn yr ysgolion uwchradd neu'r ysgol arbennig. Mae 370 o bobl ifanc rhwng 16 ac 19 oed mewn dosbarthiadau chweched dosbarth. Mae 3,330 o bobl ifanc 16-19 oed yn y coleg a 1,097 mewn darparwyr dysgu yn y gwaith.

13 Coleg Iâl yw'r prif ddarparwr dysgu ôl-16, gyda thair ysgol uwchradd yn cefnogi cyflwyno ôl-16, sef Ysgol Morgan Llwyd (Cyfrwng Cymraeg), Ysgol Rhiwabon ac Ysgol Maelor yn Llannerch Banna. Mae Ysgol Arbennig Sant Christopher hefyd yn darparu addysg ôl-16 ar gyfer pobl ifanc ag anghenion addysgol arbennig.

Ysgol Morgan Llwyd	113	
Ysgol Maelor, Llannerch Banna	108	
Ysgol Rhiwabon	79	
Sant Christopher	70	14
Coleg Iâl	3,330	15
Cyfanswm	3,700	16

14 Mae chwech o ysgolion 11-16 yn ardal Wrecsam, sef: Bryn Alyn, Grango, Darland, Clywedog, Rhosnesni, Sant Joseff (Ysgol Uwchradd Gatholig ac Anglicanaidd).

15 Y prif ddarparwyr dysgu yn y gwaith yn yr ardal yw Coleg Iâl, IteC, A4E, a Hyfforddiant Gogledd Cymru.

16 Mae'r rhan fwyaf o'r dysgwyr sy'n parhau mewn addysg a hyfforddiant amser llawn yn trosglwyddo i addysg bellach neu'n mynychu dysgu yn y gwaith. Yn y lleoliadau hyn, gall pobl ifanc ddewis o ystod eang o gyrsiau cyffredinol a galwedigaethol, o

lefel mynediad i lefel 3, ym mhob un o'r pum parth⁶. Mae bron pob un o'r dysgwyr hyn yn mynd ymlaen i Goleg Iâl, sy'n cynnig dros 40 o gymwysterau Safon Uwch a thua 70 o gymwysterau galwedigaethol. Mae colegau addysg bellach eraill yn y rhanbarth yn cynnig cyrsiau pellach galwedigaethol yn bennaf; yn benodol, mewn amaethyddiaeth, garddwriaeth a pheirianeg awyrennau.

- 17 Mae dwy ysgol yn cynnig Cymhwyster Bagloriaeth Cymru (CBC) ar lefel ganolraddol ac uwch. Dechreuodd Coleg Iâl y cymhwyster ym mis Medi 2007 mewn dau faes galwedigaethol.
- 18 Mae cyfran y bobl ifanc nad ydynt yn ymgymryd â chyflogaeth, addysg na hyfforddiant (NEET) yn uwch na chyfartaledd Cymru ar gyfer y rheiny sy'n gadael blynyddoedd 11 a 12, ac yn agos at y cyfartaledd ar gyfer blwyddyn 13, sef 6.4%⁷.

	Wrecsam	Cymru
Blwyddyn 11	117 (8.1%)	6.4%
Blwyddyn 12	15 (6.2%)	3.04%
Blwyddyn 13	10 (4.5%)	4.8%

- 19 Mae Rhwydwaith 14-19 yn gweithio o fewn isadeiledd y Consortia Cymunedol dros Addysg a Hyfforddiant (CCAH). Mae'r Rhwydwaith yn gweithio'n agos â'r CCAH a'i is-grwpiau.
- 20 Mae gan y Rhwydwaith 14-19 bum blaenoriaeth strategol, sef:
- cynyddu cyfranogiad pobl ifanc 16-19 oed mewn gweithgarwch dysgu;
 - cryfhau'r craidd dysgu a datblygu'r ddewislen opsiynau;
 - parhau i wella strategaethau addysgu a dysgu;
 - datblygu cymorth hyfforddwyr dysgu ymhellach; a
 - datblygu cymorth personol ymhellach mewn cydweithrediad â'r PPI.

⁶ Gweler y cyd-destun

⁷ Data wedi'i ddarparu gan y darparwr

Crynodeb

Tabl o'r graddau a ddyfarnwyd

Cwestiwn Allweddol	Gradd arolygu Gwasanaethau cymorth ieuenctid	Gradd arolygu Darpariaeth ar gyfer pobl ifanc rhwng 14 ac 19 oed
1 Pa mor dda y mae dysgwyr yn cyflawni?	3	3
2 Pa mor effeithiol yw'r addysgu, yr hyfforddi a'r	3	2
3 Pa mor dda y mae profiadau dysgu yn cwrdd ag anghenion a diddordebau dysgwyr a'r gymuned ehangach?	3	3
4 Pa mor dda yw'r gofal, y cyfarwyddyd a'r gefnogaeth i ddysgwyr?	3	2
5 Pa mor effeithiol yw'r arweinyddiaeth a'r rheolaeth strategol?	4	3
6 Pa mor dda y mae arweinwyr a rheolwyr yn arfarnu ac yn gwella ansawdd a safonau?	4	3
7 Pa mor effeithlon y mae'r arweinwyr a rheolwyr wrth ddefnyddio adnoddau?	4	3

Pa mor dda y mae dysgwyr yn cyflawni

- 21 At ei gilydd, mae dysgwyr yn cyflawni safonau boddhaol neu well mewn cyfleoedd dysgu ffurfiol, cyfleoedd nad ydynt yn rhai ffurfiol a chyfleoedd anffurfiol. Ceir presenoldeb da ar y cyfan ym mhob lleoliad. Mae'r rhan fwyaf o'r dysgwyr yn llawn cymhelliant ac mae eu hymddygiad fel arfer yn dda.
- 22 Pan gaiff perfformiad ysgolion ei gymharu â pherfformiad ysgolion eraill yng Nghymru gyda niferoedd prydau ysgol am ddim, mae dwy o bob tair ysgol islaw'r canolrif⁸ ar gyfer canran y disgyblion sy'n ennill 5 gradd A*-C ac mae tri chwarter ohonynt islaw'r canolrif ar gyfer y DPC. Mewn ysgolion, mae perfformiad y nifer fach o ddysgwyr ôl-16 sy'n dilyn dau gwrs Safon Uwch neu fwy wedi gostwng yn ystod y blynyddoedd diwethaf. Mewn addysg bellach, mae perfformiad dysgwyr yn dda. I'r rheiny a safodd ddau arholiad Safon Uwch neu fwy, mae'r canlyniadau gryn dipyn yn uwch na'r cyfartaledd cenedlaethol ar gyfer graddau A i E a'r un fath â'r cyfartaledd cenedlaethol ar gyfer graddau A i C. Mae bron pob un o'r pynciau galwedigaethol yn perfformio uwchlaw'r cyfartaledd cenedlaethol ac mae'r mwyafrif yn perfformio yn llawer uwch. Yn y sector dysgu yn y gwaith, mae cyrhaeddiad dysgwyr rhwng 16 ac 19 oed yn dda ar y cyfan.
- 23 Mae rhai pobl ifanc yn cael achrediad mewn gwasanaethau cymorth ieuenctid; fodd bynnag, mae'r gyfran sy'n cymryd rhan yn y gweithgareddau hyn yn rhy fach.

⁸ Canolrif: y man canol wrth restru perfformiad ysgolion

Ansawdd y ddarpariaeth

- 24 Mae ansawdd yr addysgu, yr hyfforddi a'r asesu ar draws y rhan fwyaf o sectorau yn dda. Mae staff yn ymateb yn hyblyg i anghenion pobl ifanc trwy gynllunio'n dda. At ei gilydd, mewn darpariaeth ar gyfer pobl ifanc 14-19 oed, mae darparwyr yn gwneud asesiadau cywir a dibynadwy o gyflawniad a chynnydd dysgwyr. Mae darparwyr yn cynllunio ac yn gweinyddu asesiadau yn dda iawn. Mae'r gwaith yn cyfateb yn dda i alluoedd dysgwyr ar y cyfan ac mae'n helpu iddynt fynd yn eu blaenau. Fodd bynnag, nid oes gan leiafrif o staff mewn gwasanaethau cymorth ieuencid ddyheadau digon uchel ar gyfer pobl ifanc bob tro. Mae hyn yn golygu nad yw staff yn herio pobl ifanc i gyflawni eu potensial yn llawn bob tro.
- 25 Mae ystod eang o gyfleoedd dysgu ffurfiol, anffurfiol a chyfleoedd nad ydynt yn ffurfiol, yn ogystal ag ystod dda o wasanaethau cymorth. Fodd bynnag, caiff pobl ifanc gyfleoedd gwahanol yn dibynnu ar ble maent yn byw, ble maent yn mynd i'r ysgol neu beth yw eu hoed.
- 26 Mae dewislen opsiynau'r Rhwydwaith 14-19 yn cynnwys rhestr fanwl o'r cyrsiau sydd ar gael ym mhob parth gan bob darparwr. Mae'r Rhwydwaith wedi nodi rhai bylchau ac o ganlyniad, mae gwaith cydweithredol wedi cynyddu nifer y cyrsiau. Fodd bynnag, caiff darpariaeth lefel 2 ei gadael i ysgolion unigol, ac o ganlyniad, dim ond dewis cyfyngedig sydd ar gael.
- 27 Mae'r Gwasanaeth Plant a Phobl Ifanc wedi cefnogi'r bartneriaeth i lunio cyfeirlyfr gwasanaeth defnyddiol o wasanaethau cymorth ieuencid. Caiff llawer o'r gwasanaethau hyn eu cyflwyno gan bartneriaid o wasanaethau gwirfoddol a statudol sy'n cydweithio'n dda.
- 28 At ei gilydd, caiff pobl ifanc gymorth personol da a chânt fynediad da at gyngor ac arweiniad pan fydd ei angen arnynt. Serch hynny, dros y ddwy flynedd ddiwethaf, cafwyd cynnydd yng nghanran y bobl ifanc nad ydynt mewn addysg, cyflogaeth na hyfforddiant (NEET). Nid yw'r Rhwydwaith 14-19 a'r PFFPPhI wedi gweithio gyda'i gilydd yn ddigon da i roi trefniadau ar waith i gadw pobl ifanc mewn addysg, cyflogaeth a hyfforddiant. Mewn nifer fach iawn o leoliadau, nid yw'r gweithdrefnau ar gyfer diogelu plant a phobl ifanc yn cyd-fynd ag arfer orau.

Arweinyddiaeth a rheolaeth

- 29 At ei gilydd, mae gan arweinwyr a rheolwyr mewn darparwyr cyfleoedd dysgu ar gyfer pobl ifanc 14-19 oed a darparwyr gwasanaethau cymorth ieuencid weledigaeth dda ar gyfer gwella ystod ac ansawdd y dysgu a'r cymorth ar gyfer pobl ifanc. Fodd bynnag, nid yw darparwyr unigol bob tro yn cydnabod yn llawn eu cyfrifoldebau i gydweithio ag eraill i ymestyn ystod y cyfleoedd sydd ar gael i bobl ifanc.
- 30 Mae perthynas waith agos a gonest rhwng partneriaid Rhwydwaith yn helpu darparwyr i wneud cynnydd gyda'i gilydd.
- 31 Yn y PFFPPhI, nid yw'r rhan fwyaf o'r rheolwyr yn glir ynglŷn â'u rolau a'u cyfrifoldebau mewn perthynas â gwasanaethau cymorth ieuencid ac nid ydynt yn deall sut a ble y gwneir penderfyniadau am wasanaethau cymorth ieuencid.

- 32 Mae'r Rhwydwaith 14-19 a'r PFFPPhI yn dechrau datblygu prosesau hunanasesu ar y cyd. Fodd bynnag, methodd y ddau adroddiad hunanasesu i gydnabod a gwerthfawrogi effaith y diffygion allweddol ar ganlyniadau ar gyfer pobl ifanc. Ni wnaeth y Rhwydwaith a'r PFFPPhI ddadansoddi data perfformiad a chanlyniad yn ddigon trylwyr i lywio eu barnau. Mae'r rhan fwyaf o bartneriaid yn defnyddio ystod o ddulliau i gael barn pobl ifanc ar gyfleoedd dysgu a gwasanaethau cymorth ieuentid, ac maent yn defnyddio'r rhain yn briodol i helpu cynllunio gwelliannau.
- 33 Caiff gwaith y Rhwydwaith 14-19, prosiectau cydweithredol a chynnydd y Cynllun Datblygu Rhwydwaith Blynyddol eu goruchwylio a'u harfarnu'n agos gan y Grŵp Datblygu a Monitro. Nid oes gan y PFFPPhI drosolwg o ansawdd y gwasanaethau cymorth ieuentid, ac nid oes ganddi broses glir i osod targedau i wneud gwelliannau.
- 34 Mae darparwyr cyfleoedd dysgu ar gyfer pobl ifanc 14-19 oed a gwasanaethau cymorth ieuentid yn cael mynediad at gyllid allanol yn llwyddiannus i'w helpu i ddatblygu cyfleoedd ar gyfer pobl ifanc. Fodd bynnag, nid yw'r Rhwydwaith 14-19 na'r PFFPPhI wedi arfarnu'n ddigonol pa mor dda y defnyddir yr adnoddau. Mae hyn yn golygu na allant sicrhau bod yr adnoddau hyn yn cael eu defnyddio yn y ffordd orau a mwyaf effeithlon. Mae darpariaeth mewn ysgolion yn cynnig gwerth digonol am arian, ond mae aneffeithlonrwydd mewn darpariaeth chweched dosbarth. Mae'r ddarpariaeth ôl-16 yn cynnig gwerth da am arian yn y sector addysg bellach a gwerth digonol am arian yn y sector dysgu yn y gwaith. At ei gilydd, mae trefniadau partneriaeth y gwasanaethau cymorth ieuentid yn darparu gwerth gwael am arian.

Argymhellion

- 35 Er mwyn gwella'r safonau y mae dysgwyr yn eu cyflawni ac ansawdd yr addysg a'r hyfforddiant, dylai'r awdurdod lleol, trwy ei drefniadau partneriaeth ar gyfer gwasanaethau cymorth ieuenctid a'r Rhwydwaith Dysgu 14-19, fynd i'r afael â phob un o'r diffygion a nodwyd yn yr adroddiad hwn. Yn benodol, dylai'r awdurdod lleol a'i bartneriaid:
- A1 ddefnyddio'r wybodaeth sydd ar gael am wasanaethau dysgu a chymorth ac anghenion pobl ifanc i nodi blaenoriaethau clir y mae cost wedi'i phennu ar eu cyfer i ddatblygu gwasanaethau cymorth ieuenctid a chyfleoedd dysgu ar gyfer pobl ifanc 14-19 oed, ac amlinellu'r blaenoriaethau hyn yn y Cynllun Plant a Phobl Ifanc;
 - A2 cynnal dadansoddiad trylwyr o berfformiad a chost effeithiolrwydd y ddarpariaeth chweched dosbarth a phrosiectau a ariennir gan Cymorth er mwyn ceisio cael gwerth gwell am arian o ran ystod y dewisiadau sydd ar gael i ddysgwyr ac ansawdd canlyniadau dysgwyr;
 - A3 sicrhau bod arweinwyr a rheolwyr yn glir ynglŷn â'u rolau a'u cyfrifoldebau wrth gyflawni canlyniadau gwell ar gyfer pobl ifanc trwy wasanaethau cymorth ieuenctid;
 - A4 gwella a chynyddu argaeledd a hygyrchedd gwasanaethau cymorth ieuenctid a chyfleoedd dysgu o ansawdd da ar gyfer pobl ifanc 14-19 oed, a gwneud yn siwr bod pobl ifanc yn gwbl ymwybodol o'u dewisiadau llwybrau dysgu a'u hawliau;
 - A5 sicrhau bod pob un o'r partneriaid yn deall y cyfrifoldeb statudol ar gyfer cydlynu gwasanaethau cymorth ieuenctid a bod y cylch gorchwyl ar gyfer y bartneriaeth, gan gynnwys rolau swydd staff allweddol, yn canolbwyntio'n glir ar yr hawl gyffredinol ar gyfer pob person ifanc 11-25 oed yn unol â'r hyn a ddisgrifir yn Ymestyn Hawliau;
 - A6 datblygu proses drylwyr ar gyfer sicrhau ansawdd i osod targedau clir i fonitro'n gyson ansawdd ac effaith y gwasanaethau cymorth ieuenctid a'r chyfleoedd dysgu ar gyfer pobl ifanc 14-19 oed;
 - A7 gweithredu'n llawn y strategaethau ar gyfer gwasanaethau cymorth ieuenctid er mwyn lleihau nifer y bobl ifanc nad ydynt mewn addysg, cyflogaeth na hyfforddiant a nifer y bobl ifanc sy'n cael eu gwahardd o ysgolion am gyfnod penodol;
 - A8 sicrhau bod yr holl wasanaethau cymorth ieuenctid yn datblygu mecanwaith i gydnabod ac achredu gwaith pobl ifanc yn gyson;
 - A9 sicrhau bod trefniadau rheoli perfformiad ac archwilio'r awdurdod lleol yn cael eu defnyddio i alluogi'r Prif Weithredwr ac aelodau etholedig i fonitro'n drylwyr y cynnydd o ran datblygu gwasanaethau cymorth ieuenctid a chyfleoedd dysgu ar gyfer pobl ifanc 14-19 oed; a
 - A10 gwella'r gweithdrefnau i sicrhau iechyd a diogelwch pobl ifanc a staff, a diogelu pobl ifanc yn unol ag arfer orau.

Safonau

Cwestiwn Allweddol 1: Pa mor dda y mae dysgwyr yn cyflawni?

Gwasanaethau cymorth ieuenctid

Gradd 3: Nodweddion da yn gorbwyso diffygion

Safonau cyflawniad pobl ifanc	Gradd 1	Gradd 2	Gradd 3	Gradd 4	Gradd 5
	18%	61%	21%	0%	0%

- 36 Mae llawer o bobl ifanc yn cyflawni lefelau da o ran prydlondeb a phresenoldeb mewn lleoliadau cymorth ieuenctid ac maent yn defnyddio eu hamser yn effeithiol. Mae'r rhan fwyaf ohonynt yn ymddwyn yn gyfrifol ac yn parchu ei gilydd, y staff a'r hyn sydd o'u hamgylch. Mae llawer ohonynt yn datblygu ystod o fedrau personol a chymdeithasol da. Maent yn dysgu deall eu hunain ac anghenion pobl eraill, ac yn dysgu cydweithredu â'u cyfoedion a'u cefnogi yn effeithiol. Fodd bynnag, mewn rhai lleoliadau, sy'n rhai rhan-amser yn bennaf, nid yw rhai pobl ifanc yn ymddwyn yn dda nac yn parchu pobl eraill bob tro. Mae hyn yn arafu eu cynnydd nhw a chynnydd pobl eraill.
- 37 Mae llawer o'r bobl ifanc sy'n mynychu fforymau ieuenctid yn datblygu dealltwriaeth dda o brosesau democrataidd. Maent yn cyfrannu'n gadarnhaol i fywyd cymunedol ac yn cael gwobrau am eu cyfraniadau. Mae'r bobl ifanc hyn yn deall mwy am wneud penderfyniadau o ganlyniad i'r cyfrifoldeb sylweddol y maent yn ei gymryd am gynllunio eu gweithgareddau eu hunain. Mae rhai yn gwneud yn dda wrth fynd yn eu blaenau i fforymau sirol a Chymru gyfan ac maent yn dod yn Llysgenhadon Y Ddraig Ffynti⁹.

⁹ Senedd Plant a Phobl Ifanc Cymru yw'r Ddraig Ffynti

Mae pobl ifanc yn cyfrannu i'r broses o reoli gwasanaethau cymorth ieuentid

Gwasanaeth Eirioli yw Ail Lais sy'n helpu pobl ifanc i fynegi barn ar faterion fel bwlio, eithrio o wasanaethau, a phroblemau teuluol.

Mae pobl ifanc yn cyfrannu mewn modd rhagorol i ddatblygu a rheoli'r cynllun trwy grŵp gorchwyl a gorffen sy'n cefnogi gwaith y sefydliad. Mae'r bobl ifanc yn datblygu medrau ardderchog wrth ddadansoddi a gwneud penderfyniadau trwy gyfweid ag oedolion sy'n eiriolwyr gwirfoddol. Maent hefyd yn magu hyder trwy siarad mewn cynadleddau a hyrwyddo'r cynllun ymhlith grwpiau ieuentid eraill. Mae'r rhan fwyaf o'r aelodau wedi ymrwymo i'r grŵp, ac maent yn brydlon yn y cyfarfodydd wythnosol. Mae'r bobl ifanc yn datblygu dealltwriaeth dda o'u dysgu a'u cynnydd eu hunain trwy gynllunio ac ysgrifennu eu modiwlau eu hunain ar gyfer y Brifysgol i Blant a Phobl Ifanc¹⁰. Maent i gyd yn ennill credydau tuag at wobrau'r Brifysgol i Blant/Pobl Ifanc, ac mae tua hanner ohonynt hefyd yn ennill gwobrau Gwirfoddolwyr y Mileniwm.

- 38 At ei gilydd, nid oes digon o bobl ifanc 11-25 oed (tuag 17%) yn ymgymryd â dysgu sy'n arwain at ganlyniadau cydnabyddedig, a nifer fach iawn ohonynt (tua 2.5%) sy'n ennill canlyniadau achrededig.
- 39 Mae nifer y bobl ifanc 11-19 oed sy'n ennill gwobrau'r Brifysgol i Blant/Pobl Ifanc wedi cynyddu'n sylweddol, o 36 yn 2004-2005 i 330 yn 2006-2007. Mae nifer y cyfranogwyr 11-19 oed sy'n gweithio tuag at gredydau yn y cynllun wedi cynyddu o 1,940 i 3,789 yn ystod yr un cyfnod. Yn gyffredinol, mae pobl ifanc yn treulio tua un rhan o ddeg o'u hamser yn y cynllun yn datblygu medrau allweddol a sylfaenol neu ymwybyddiaeth o'r laith Gymraeg a'i Diwylliant.
- 40 Yn 2006-07, cwblhaodd 106 o bobl ifanc Wobr Dug Caeredin. Enillodd llawer mwy o bobl ifanc dystysgrif neu gredyd adrannol tuag at Wobrau'r Brifysgol i Blant/Pobl Ifanc. Ychydig iawn sy'n cwblhau'r cyfnod alldeithiau.
- 41 Mae llawer o bobl ifanc mewn lleoliadau celfyddydau yn cyflawni safonau uchel mewn gweithgareddau creadigol. Maent yn gwneud cynnydd ardderchog o ddigwyddiadau lleol i ddigwyddiadau trwy Gymru a'r DU lle maent yn cyflawni safonau rhagorol ar y llwyfan neu mewn arddangosfeydd celf.

¹⁰ Prifysgol i Blant/Pobl Ifanc – mae'n dyfarnu credydau i bobl ifanc 9-19 oed ar gyfer dysgu y tu allan i'r ysgol.

Mae pobl ifanc yn cyflawni safonau da iawn yn y Celfyddydau Perfformiadol

Mae llawer o bobl ifanc sy'n mynychu Theatr Ieuentid Bitesize¹¹ yn cyflawni'n dda iawn mewn digwyddiadau yn y celfyddydau perfformiadol yng Nghymru a ledled y DU, fel yr Ŵyl Genedlaethol Cerddoriaeth Ieuentid.

Trwy adroddiadau beirniadaeth, maent yn datblygu dealltwriaeth dda o'u cynnydd unigol a'u cynnydd fel grŵp. Mewn gwaith prosiect sydd wedi'i gysylltu â pherfformiadau, fel prosiect Holocost sy'n gysylltiedig â pherfformiad o 'Fiddler On The Roof,' maent yn datblygu ymwybyddiaeth o faterion cyfle cyfartal ac yn dysgu gwerthfawrogi amrywiaeth. Maent hefyd yn cynyddu eu hymwybyddiaeth o'r Iaith Gymraeg a'i diwylliant trwy ddysgu caneuon Cymraeg.

Mae aelodau profiadol yn datblygu medrau personol ardderchog trwy fentora aelodau newydd. Mae bron pob un ohonynt yn gweithio tuag at ddysgu achrededig, ac mae 40% o'r rhai a enillodd Wobr Aur y Brifysgol i Blant/Pobl Ifanc a oedd yn 11-13 oed yn 2006-2007 yn aelodau o Bitesize. Mae pobl ifanc yn datblygu medrau sy'n eu paratoi yn effeithiol ar gyfer byd gwaith, fel deall terminoleg y celfyddydau perfformiadol proffesiynol. Caiff rhai ohonynt swydd mewn lleoliadau'r cyfryngau, gan gynnwys cynyrchiadau'r BBC.

- 42 Mae llawer o bobl ifanc ag anghenion ychwanegol yn cyflawni'n dda mewn darpariaeth wedi'i thargedu a darpariaeth prif ffrwd. Yn Dynamic¹², mae pob un o'r bobl ifanc yn datblygu medrau sy'n briodol i'w galluoedd. Mae hyn yn eu galluogi i gymryd mwy o ran yn y penderfyniadau sy'n ymwneud â'u bywydau eu hunain. Mae rhai o'r bobl ifanc hyn yn datblygu dealltwriaeth dda o ddiben y gweithgareddau targedig y maent yn cymryd rhan ynddynt. Mae pobl ifanc ag anableddau yn cyflawni safonau da mewn llawer o weithgareddau, ac maent yn cyfrannu mewn modd cadarnhaol i gyflawniadau grŵp.
- 43 Mae llawer o bobl ifanc yn y rhaglenni Gwaith Ieuentid mewn Addysg yn cyflawni safonau da ac yn gwneud cynnydd da iawn, yn enwedig Teithwyr ifanc. O'r bobl ifanc ar y rhaglen hon, mae tua 80% o ddisgyblion blwyddyn 10 ac 11 yn ennill gwobrau, ac mae'r rhan fwyaf yn mynd yn eu blaenau i wobrau lefel uwch. Trwy raglenni ASDAN¹³, maent yn datblygu ystod o fedrau sylfaenol ac allweddol. Mae mwyafrif o ddisgyblion blwyddyn 11 yn rhaglen Boost¹⁴ yn mynd yn eu blaenau i

¹¹ Theatr Bitesize – Cwmni theatr mewn addysg annibynnol. Mae ganddo ddarpariaeth theatr ieuentid ar gyfer pobl ifanc 3-19 oed.

¹² Dynamic – Elusen yn Wrecsam sy'n darparu gweithgareddau a hyfforddiant y tu allan i'r ysgol ar gyfer plant a phobl ifanc â nam corfforol, deallusol neu synhwyrdd, problemau emosiynol ac ymddygiad neu afiechyd cronig.

¹³ ASDAN – Rhwydwaith Datblygu ac Achredu'r Cynllun Gwobrwyo

¹⁴ Boost – cymorth ychwanegol a roddir i ddisgyblion trwy'r rhaglen gwaith ieuentid mewn addysg

sicrhau canlyniadau cynaliadwy pellach mewn addysg, hyfforddiant neu gyflogaeth, ac yn cyflawni gostyngiad cyffredinol o 76% mewn gwaharddiadau cyfnod penodol.

- 44 Mewn rhai lleoliadau, mae pobl ifanc yn dangos ymwybyddiaeth dda o faterion cyfle cyfartal, gan gynnwys stereoteipio. Yn ogystal, mae pobl ifanc yn mynd ati'n weithgar i hyrwyddo ethos o werthfawrogi amrywiaeth.
- 45 Ychydig iawn o bobl ifanc sy'n defnyddio neu'n gwella eu medrau dwyieithog mewn lleoliadau cymorth ieuenctid. Yn y nifer fach iawn o leoliadau dwyieithog a arsylwyd, mae llawer o bobl ifanc yn siarad Cymraeg yn hyderus â'u tiwtoriaid neu eu harweinwyr. Fodd bynnag, maent yn colli cyfleoedd i ddefnyddio eu medrau Cymraeg gyda'u cyfoedion mewn gweithgareddau grŵp.

Darpariaeth addysg a hyfforddiant ar gyfer pobl ifanc 14-19 oed

Gradd 3: Nodweddion da yn gorbwyso diffygion

- 46 At ei gilydd, mae dysgwyr yn cyflawni safonau boddhaol neu well ar draws pob sector.
- 47 Yng nghyfnod allweddol 4, mae perfformiad dysgwyr Wrecsam wedi gwella ar gyfer y ddwy flynedd ddiwethaf. Mae canran y dysgwyr sy'n ennill 5 gradd A*-G mewn TGAU a'r sgôr pwyntiau cyfartalog fesul disgybl, yn uwch na'r cyfartaleddau cenedlaethol. Fodd bynnag, mae canrannau'r dysgwyr sy'n ennill 5 gradd A*-C mewn TGAU ac yn cyflawni'r dangosydd pwnc craidd (DPC) yn parhau islaw cyfartaleddau Cymru. Yn 2007, gostyngodd perfformiad ar y dangosyddion hyn mewn pump o'r naw ysgol.
- 48 Pan gaiff perfformiad ysgolion ei gymharu â pherfformiad ysgolion tebyg yng Nghymru sydd â niferoedd tebyg o ran prydau ysgol am ddim, mae dwy o bob tair ysgol islaw'r canolrif¹⁵ ar gyfer canran y disgyblion sy'n ennill 5 gradd A*-C ac mae tri chwarter ohonynt islaw'r canolrif ar gyfer y DPC. Mae Cynulliad Cenedlaethol Cymru yn gosod meincnodau ar gyfer perfformiad i AALLau ar sail hawl i brydau ysgol am ddim. Mae perfformiad Wrecsam islaw'r rhain.
- 49 Mae ysgolion Wrecsam yn cofrestru pob un o'u dysgwyr ar gyfer cymwysterau TGAU neu gymwysterau lefel mynediad. Dyma'r ffigur uchaf yng Nghymru. Yn ychwanegol, mae canran y dysgwyr sy'n gadael addysg amser llawn heb gymhwyster cydnabyddedig yr isaf yng Nghymru.
- 50 Mewn ysgolion, mae perfformiad y nifer fach o ddysgwyr ôl-16 sy'n dilyn dau gymhwyster Safon Uwch neu fwy wedi gostwng yn ystod y blynyddoedd diwethaf. Mae'r gyfradd llwyddo gyffredinol ar gyfer dau gymhwyster Safon Uwch neu fwy ychydig yn uwch na'r cyfartaledd cenedlaethol. Fodd bynnag, mae canran y dysgwyr sy'n ennill graddau A-C a'r sgôr pwyntiau cyfartalog fesul dysgwr yn parhau i fod islaw cyfartaleddau Cymru. Mae cynnydd dysgwyr yn unol â'r modd y caiff ei fesur gan ddata gwerth ychwanegol o TGAU i Safon Uwch yn llai na'r disgwyl ym mhob un o'r tair ysgol.

¹⁵ Canolrif: y man canol wrth restru perfformiad ysgolion

- 51 Mewn addysg bellach, mae perfformiad dysgwyr yn dda. I'r rheiny a astudiodd ddau bwnc Safon Uwch neu fwy, mae'r canlyniadau gryn dipyn yn uwch na'r cyfartaledd cenedlaethol ar gyfer graddau A i E a'r un fath â'r cyfartaledd cenedlaethol ar gyfer graddau A i C. Mae bron pob pwnc galwedigaethol yn perfformio uwchlaw'r cyfartaledd cenedlaethol ac mae'r mwyafrif yn perfformio yn llawer uwch. Yng Ngholeg Iâl, mae perfformiad yn y rhan fwyaf o bynciau wedi bod yn unol â'r disgwyliadau ar fesurau gwerth ychwanegol dros y tair blynedd diwethaf.
- 52 Yn y sector dysgu yn y gwaith, mae cyrhaeddiad dysgwyr rhwng 16 ac 19 oed yn dda ar y cyfan. Mewn nifer fach iawn o ddarparwyr, fodd bynnag, mae perfformiad nifer fach iawn o ddysgwyr yn anfodhaol. Mae llawer o ddysgwyr yn datblygu medrau ymarferol da, yn gwneud cynnydd da ac yn mynd ymlaen i raglenni eraill. Mae rhai yn mynd yn eu blaenau yn llwyddiannus i addysg uwch.
- 53 Cynyddodd canran y bobl ifanc yn Wrecsam nad ydynt mewn addysg, cyflogaeth na hyfforddiant (NEET) yn 2006. Mae canran y dysgwyr sy'n mynd ymlaen i addysg uwch o ysgolion ac addysg bellach yr isaf yng Nghymru.
- 54 Mae'r rhan fwyaf o'r dysgwyr mewn addysg bellach yn ennill y prif gymwysterau medrau allweddol mewn cyfathrebu, cymhwysio rhif a thechnoleg gwybodaeth a chyfathrebu. Mae llawer ohonynt yn ennill y medrau allweddol ehangach, sef datrys problemau, gweithio gydag eraill a gwella eu dysgu a'u perfformiad eu hunain. O'i gymharu â chyfartaleddau cenedlaethol, mae'r cyrhaeddiad o ran cymwysterau medrau allweddol yn y coleg uwchlaw cymaryddion cenedlaethol. Mae dysgwyr mewn lleoliadau dysgu yn y gwaith yn ennill y medrau allweddol sy'n ofynnol ar gyfer eu fframweithiau, ond mae llai ohonynt yn cael y medrau allweddol ehangach wedi'u hachredu, er gwaethaf y ffaith fod cyfleoedd ar gael. Er bod llawer o ddisgyblion yn datblygu eu medrau allweddol, nid oes digon o ddysgwyr mewn ysgolion yn ennill cymwysterau mewn unrhyw un o'r medrau allweddol.
- 55 At ei gilydd, mae'r rhan fwyaf o'r dysgwyr yn llawn cymhelliant ac mae ganddynt agweddau da at ddysgu. Maent yn cydweithio'n dda mewn parau a grwpiau ac yn datblygu eu gallu i weithio yn annibynnol.
- 56 Mae presenoldeb wedi gwella dros y blynyddoedd diwethaf ac mae'n gyffredinol dda ar draws pob sector. Mae cyfraddau presenoldeb yn ysgolion uwchradd Wrecsam ymhlith yr uchaf yng Nghymru. Mae ymddygiad fel arfer yn dda ar gyfer dysgwyr ym mhob sector. Mewn ysgolion uwchradd, mae cyfradd y gwaharddiadau parhaol islaw cyfartaledd Cymru, ond mae cyfradd y gwaharddiadau cyfnod penodol ymhlith yr uchaf yng Nghymru.

Ansawdd addysg a hyfforddiant

Cwestiwn Allweddol 2: Pa mor effeithiol yw'r addysgu, yr hyfforddi a'r asesu?

Gwasanaethau cymorth ieuenctid

Gradd 3: Nodweddion da yn gorbwysu diffygion

Ansawdd y gwaith gyda phobl ifanc ac asesu	Gradd 1	Gradd 2	Gradd 3	Gradd 4	Gradd 5
	10%	53%	30%	7%	0%

- 57 Mae bron pob un o staff y gwasanaethau cymorth ieuenctid yn creu amgylcheddau dysgu cefnogol sy'n ysgogi dysgu a chyflawniad pobl ifanc. Maent yn sefydlu perthynas waith dda gyda bron pob un o'r bobl ifanc ac mae hyn yn cymhell dysgwyr i roi cynnig ar weithgareddau newydd.
- 58 Yn y nifer fach o leoliadau lle nad yw pobl ifanc yn ymateb yn dda, mae llawer o'r staff yn ei chael yn anodd rheoli ymddygiad gwael yn effeithiol. Mae hyn yn effeithio ar ddysgu pobl ifanc eraill.
- 59 Mae staff yn cynllunio mwyafrif y sesiynau yn dda gyda chanlyniadau clir ar gyfer pobl ifanc. Mae'r sesiynau gorau yn galluogi pobl ifanc i gymryd rôl flaenllaw a darparu llwybrau dilyniant iddynt ymgymryd â heriau a gweithgareddau newydd. Fodd bynnag, mewn lleiafrif o achosion, mae'r cynllunio yn wael oherwydd nad yw staff yn gwybod digon am y maes pwnc penodol ac nad oes ganddynt ffocws clir ar y canlyniadau posibl.
- 60 Mae'r rhan fwyaf o staff yn dangos gwybodaeth dda am eu pwnc, yn enwedig yn y celfyddydau, cerddoriaeth, dawns a medrau ymarferol. Mae staff yn cyflwyno amrywiaeth o sesiynau yn dda, fel gwaith coed neu fwyta'n iach, a lle bo'n briodol, maent yn annog pobl ifanc i gymryd rôl flaenllaw. Mae staff yn cefnogi pobl ifanc yn Bunglemonkeyfeet¹⁶ i gael cymorth i ysgrifennu eu sgriptiau eu hunain a chyflwyno perfformiadau.
- 61 Mewn llawer o brosiectau, mae staff yn herio pobl ifanc yn dda ac yn eu tywys i ddod yn eu blaenau trwy wahanol lefelau o gyfranogi. Mae'r holl staff Gwaith Ieuenctid mewn Addysg yn cefnogi pobl ifanc i gyflawni eu potensial, yn enwedig y rheiny na wnaethant gyflawni eu potensial o'r blaen. Yn y Vic¹⁷, mae staff yn cefnogi pobl ifanc i gynllunio ffurflenni gwybodaeth bersonol aelodau'r clwb ac yn casglu'r wybodaeth yn rheolaidd. Mewn rhai lleoliadau, mae staff yn cefnogi pobl ifanc i recriwtio staff a gwirfoddolwyr a'u cyfweld. Fodd bynnag, nid yw lleiafrif o staff yn manteisio ar gyfleoedd i ysgogi cyfranogiad pobl ifanc, yn enwedig ar lefel prosiect wrth drin arian a rhedeg barrau coffi.

¹⁶ Bunglemonkeyfeet – fforwm cerddoriaeth ieuenctid sy'n ysgrifennu ac yn cyflwyno ei waith ei hun, ac yn cynrychioli barn y bobl ifanc hyn ar y Fforwm Ieuenctid.

¹⁷ Y Vic – adeilad Gwasanaeth Ieuenctid, sy'n cynnal ystod o Wasanaethau Cymorth Ieuenctid

- 62 Mae staff yn annog pobl ifanc i weithredu ar faterion cydraddoldeb yn ogystal â hyrwyddo'r materion hyn eu hunain. At ei gilydd, mae staff yn herio iaith amhriodol ar unwaith. Mae staff yn cefnogi'r grŵp lesbiaid, hoywon, deurywiol a thrawsrywiol i fynd i'r afael â homoffobia a mentora eu cyfoedion, yn enwedig y rheiny sy'n cael eu bwlio. Yn ychwanegol, mae staff sy'n gweithio gyda phobl ifanc ag anableddau yn dangos dealltwriaeth ardderchog o anghenion cymorth y bobl ifanc trwy addasu deunyddiau ar gyfer eu dysgu.
- 63 Nid yw staff bob amser yn dilyn polisïau sy'n eu harwain i wneud eu gwaith yn effeithiol gyda phobl ifanc. Mae'r rhain yn cynnwys polisïau yn ymwneud â diogelu, diogelwch personol a'r iaith Gymraeg.
- 64 Yn y rhan fwyaf o leoliadau statudol amser llawn, mae staff yn cydnabod dysgu pobl ifanc ac yn mynd i'r afael ag ef trwy wneud defnydd da o gymwysterau achrededig fel RhCA¹⁸, AQA¹⁹, ASDAN a'r Brifysgol i Blant/Pobl Ifanc. Yn yr achosion hyn, mae staff yn rhoi llwybrau dilyniant ar waith ac yn cynnwys pobl ifanc yn y broses asesu. Fodd bynnag, mewn hanner o'r lleoliadau awdurdod lleol a gwirfoddol rhan-amser, ychydig iawn y mae staff yn ei ddeall am asesu ac achredu neu am werth credydau a chymwysterau. Nid yw staff yn y lleoliadau hyn yn sicrhau bod pobl ifanc yn cwblhau eu gwaith, ac felly maent yn colli cyfleoedd i gydnabod cynnydd pobl ifanc.
- 65 Mae'r rhan fwyaf o staff yn dathlu cynnydd a llwyddiant pobl ifanc yn dda. Mae staff yn rhoi gwybod i rieni, ysgolion ac aelodau etholedig am lwyddiant trwy ddigwyddiadau wedi'u trefnu, cylchlythyrau, datganiadau i'r wasg neu wybodaeth uniongyrchol.

Darpariaeth addysg a hyfforddiant ar gyfer pobl ifanc 14-19 oed

Gradd 2: Nodweddion da a dim diffygion pwysig
--

- 66 Mae ansawdd yr addysgu a'r asesu yn dda ar y cyfan mewn ysgolion, colegau addysg bellach a darparwyr dysgu yn y gwaith.
- 67 Mae staff ar draws pob sector yn cynllunio gwersi a sesiynau hyfforddi yn dda. Mae'r broses o gyflwyno deunydd pwnc yn dda yn y rhan fwyaf o achosion. Mae'r rhan fwyaf o'r gwersi a'r sesiynau hyfforddi yn cynnwys amcanion clir ac yn darparu amrywiaeth o weithgareddau priodol gyda thargedau realistig ond ymestynnol ar gyfer dysgwyr. Fodd bynnag, mewn lleiafrif o ddosbarthiadau mewn ysgolion, mae'r gwersi yn rhy argymhellol, nid ydynt yn cynnwys her ar gyfer y dysgwyr mwyaf abl, ac mae prinder cyfleoedd ynddynt i ddysgwyr weithio'n annibynnol neu ddefnyddio eu blaengaredd. Yn y dosbarthiadau hyn, nid yw athrawon yn llwyddo i ennyn cyfranogiad gweithredol pob dysgwr.
- 68 Mae gan staff ym mhob sector wybodaeth a dealltwriaeth dda o'r pynciau a'r meysydd galwedigaethol y maent yn eu haddysgu. Mae staff addysgu mewn addysg bellach a dysgu yn y gwaith yn defnyddio eu profiad diwydiannol a masnachol yn dda i wella eu haddysgu. Mae'r rhan fwyaf o'r staff yn gwneud defnydd da o'u cyfleoedd

¹⁸ RhCA – y Rhwydwaith Coleg Agored

¹⁹ AQA – Y Gynghrair Asesu a Chymwysterau

ar gyfer datblygiad proffesiynol. Er enghraifft, mae staff yng Ngholeg Iâl wedi cydnabod bod angen datblygu eu medrau a'r adnoddau y maent yn eu defnyddio i ymateb i anghenion dysgwyr 14-16 oed yn well.

Mae staff Coleg Iâl yn defnyddio cyfleoedd datblygiad proffesiynol i wella eu dulliau ar gyfer addysgu a dysgu.

Roedd llawer o staff y coleg yn teimlo'n nerfus ynglŷn â'r syniad o addysgu dysgwyr iau. Felly, dyfeisiodd y staff adnoddau penodol ar gyfer addysgu dysgwyr rhwng 14 ac 16 oed. Mae'r deunyddiau yn canolbwyntio ar yr agweddau cyfreithiol ar addysgu dysgwyr o dan 16 oed, ymddygiad myfyrwyr a gofynion addysgu a dysgu pobl ifanc rhwng 14 ac 16 oed.

Mae'r hyfforddiant wedi magu hyder ymhlith tiwtoriaid wrth weithio gyda dysgwyr o dan 16 oed. Hefyd, mae arolygon myfyrwyr a grwpiau ffocws yn cefnogi barn y coleg bod y berthynas rhwng myfyrwyr a staff wedi gwella. Mae llawer o ddysgwyr o dan 16 oed yn disgrifio profiadau dysgu cadarnhaol yn Iâl. Mae'r rhan fwyaf o'r dysgwyr hyn hefyd yn bwriadu parhau â'u hastudiaethau yng Ngholeg Iâl pan fyddant yn gadael yr ysgol.

Mae pob aelod o staff sy'n addysgu dysgwyr 14-16 oed yn awr yn mynychu'r sesiwn hyfforddi hon.

- 69 Mae'r addysgu ar gyfer dysgwyr ag anghenion dysgu ychwanegol yn dda ar draws y Rhwydwaith. Yn benodol, mae'r gwaith yn cyfateb yn dda i anghenion a galluoedd y dysgwyr mewn llawer o sesiynau dysgu yn y gwaith. Hefyd, mae dysgwyr ag anghenion ychwanegol wedi cael eu hintegreiddio'n llawn i gyrsiau crefft yn y ganolfan ar gyfer peirianeg ac adeiladu yng Ngholeg Iâl.
- 70 At ei gilydd, mae'r rhan fwyaf o ddarparwyr y Rhwydwaith yn gwneud asesiadau cywir a dibynadwy o gyflawniad a chynnydd dysgwyr. Mae darparwyr yn cynllunio ac yn gweinyddu asesiadau yn dda iawn. Mewn dysgu yn y gwaith, mae asesu yn dilyn y rhaglen benodol ar gyfer gwybodaeth, medrau allweddol a thystysgrifau technegol yn briodol. Mae athrawon, hyfforddwyr ac aseswyr yn gwneud yn siŵr bod portffolios dysgwyr ar gyfer gwirio mewnol yn cael eu cwblhau mewn pryd. Mae staff yn adolygu cynnydd dysgwyr yn rheolaidd. Fodd bynnag, mewn rhai achosion, nid yw staff unigol yn monitro perfformiad dysgwyr yn ddigon da.
- 71 Yn y rhan fwyaf o achosion, mae ymgynghorwyr Gyrfa Cymru yn gwneud defnydd da o'u gwybodaeth, eu harbenigedd a'u ffynonellau gwybodaeth i helpu dysgwyr i archwilio ystod y cyfleoedd addysgol a chyfleoedd y farchnad waith. Mae staff addysgu ar draws darparwyr yn gwneud yn siŵr bod ymgynghorwyr gyrfaoedd yn cael gwybodaeth ansawdd da am berfformiad, potensial a chyflawniad dysgwyr. Mae hyn yn helpu'r ymgynghorwyr i wneud proffiliau defnyddiol o unigolion, sy'n gwella dibynadwyedd arweiniad ar yrfaedd.

Cwestiwn Allweddol 3: Pa mor dda y mae profiadau dysgu yn cwrdd ag anghenion a diddordebau dysgwyr a'r gymuned ehangach?

Gwasanaethau cymorth ieuenctid

Gradd 3: Nodweddion da yn gorbwyso diffygion

- 72 At ei gilydd, mae Wrecsam yn cynnig ystod dda o wasanaethau cymorth ieuenctid. Gall pobl ifanc gael mynediad at dros 120 o wasanaethau gan ddarparwyr statudol, a'r sector gwirfoddol a phreifat. Mae hyn yn gydbwysedd da o wasanaethau wedi'u targedu a gwasanaethau cyffredinol, sy'n cynnwys prosiectau cymunedol, chwaraeon a'r celfyddydau, gwaith ar wahân ac allymestyn, cyfleoedd chwarae a mentrau iechyd.
- 73 Nid yw pobl ifanc, fodd bynnag, yn cael digon o gyfleoedd i gael mynediad at ddarpariaeth ar amser sy'n gyfleus iddyn nhw, er enghraifft, gyda'r nos neu ar benwythnosau. Yn ychwanegol, nid oes digon o bobl ifanc yn gwybod beth sydd ar gael ar eu cyfer yn Wrecsam.
- 74 Mae'r Gwasanaeth Plant a Phobl Ifanc wedi cwblhau archwiliad cynhwysfawr yn ddiweddar o'r gwasanaethau cymorth sydd ar gael ar gyfer pobl ifanc. Mae hyn wedi helpu'r bartneriaeth i gynhyrchu cyfeirlyfr gwasanaeth defnyddiol i gyfeirio ato. Yn ychwanegol, mae gwasanaeth ieuenctid yr awdurdod lleol hefyd wedi mapio darpariaeth leol y gwasanaeth ieuenctid yn unol â materion lleol sy'n effeithio ar bobl ifanc. Mae hyn yn galluogi'r gwasanaeth i ddechrau arfarnu canlyniadau ei wasanaethau ar bobl ifanc.
- 75 Mae'r archwiliad wedi cyfrannu'n dda i ddatblygu gwefan y bobl ifanc, www.youngwrexham.gov.uk. Mae'r wefan hon yn rhoi manylion am y gwasanaethau sydd ar gael i bobl ifanc, ac yn dangos iddynt ble mae'r gwasanaethau ar gael a pha bryd. Gall pobl ifanc gael mynediad i wefan y bobl ifanc o ystod eang o wahanol leoliadau. Fodd bynnag, nid yw'r holl bobl ifanc yn gallu defnyddio'r wefan oherwydd bod y cyfleusterau TGCh sydd ar gael ledled yr ardal yn amrywio gormod. Nid yw'r wefan yn ddwyieithog ac nid yw'n hygyrch i bobl ifanc ag anabledau.
- 76 Mae llawer o bartneriaid o wasanaethau gwirfoddol a statudol yn gweithio gyda'i gilydd yn dda i gyflwyno gwasanaethau ar y cyd ar gyfer pobl ifanc. Mae'r rhain yn cynnwys y gwasanaeth troseddau ieuenctid, y gwasanaeth ieuenctid, Cymunedau yn Gyntaf, diogelwch cymunedol a'r heddlu, cynghorau cymuned, clybiau ieuenctid gwirfoddol, gwasanaethau iechyd a'r Ymddiriedolaeth Genedlaethol. Mae'r gwasanaeth ieuenctid yn arwain llawer o'r prosiectau partneriaeth hyn yn effeithiol, fel gweithgareddau adloniant ar gyfer pobl ifanc sydd mewn perygl o drosedd.
- 77 At ei gilydd, nid yw pobl ifanc yn cael digon o gydnabyddiaeth am eu cyflawniadau. Mae hyn oherwydd nad oes system i gofnodi cynnydd pobl ifanc mewn lleoliadau anffurfiol. Fodd bynnag, caiff pobl ifanc eu hachredu am eu gwaith trwy ddewis cyfyngedig ond cynyddol o ddarpariaeth. Mae hyn yn cynnwys Gwobr Dug Caeredin,

y Coleg Gaeaf²⁰, gweithgareddau cyfoethogi llwybrau dysgu 14-19 a'r Brifysgol i Blant a Phobl Ifanc. Mae'r Brifysgol i Blant a Phobl Ifanc yn rhoi ystyriaeth dda i gyflawniadau dysgwyr mewn lleoliadau ffurfiol ac anffurfiol ac yn darparu gwobrau.

- 78 Yn y sector gwirfoddol, mae niferoedd y bobl ifanc sy'n cofrestru i wirfoddoli trwy Gymdeithas Sefydliadau Gwirfoddol Wrecsam (AVOW)²¹ yn cynyddu, er bod y niferoedd yn gymharol fach o hyd. Mae AVOW wedi datblygu canllaw i wirfoddoli ar gyfer pobl ifanc yn llwyddiannus. Caiff gwirfoddoli ei hyrwyddo'n dda trwy ysgolion uwchradd a Choleg Iâl. Mae rhai sefydliadau gwirfoddol yn awr yn cynnig cymwysterau'r Rhwydwaith Coleg Agored (RhCA) mewn gwirfoddoli a chyfranogiad cymunedol ar lefel mynediad, lefel 1, 2 a 3. Mae'r rhaglen Gwirfoddolwyr Mileniwm yn enghraifft dda o ddysgu achrededig ac mae'n cynnig llwybrau dilyniant da.
- 79 Caiff pobl ifanc gyfleoedd da i gael eu cynnwys yn y broses o wneud penderfyniadau am gynllunio gwasanaethau cymorth ieuenctid. Mae'r rhain yn cynnwys gwaith y fforwm ieuenctid a grwpiau fforwm lleol ar ystadau tai gyda Chymunedau yn Gyntaf. Enghraifft dda o hyn yw'r ffaith fod dau berson ifanc yn gyd-gadeiryddion un o'r Grwpiau Cydlyn Strategol, ac mae hyn yn gweithio'n dda.
- 80 Mae'r Datganiad Rhanbarthol o Angen a Blaenoriaethau²² yn dangos bod gan hanner y gweithlu oedolion yn Wrecsam angen o ran medrau sylfaenol. Fodd bynnag, nid yw'r bartneriaeth yn cydlyn, yn cynllunio nac yn blaenoriaethu darpariaeth medrau sylfaenol ar draws darparwyr gwasanaethau cymorth ieuenctid.
- 81 Nid yw'r bartneriaeth yn casglu ac yn dadansoddi gwybodaeth am anghenion pobl ifanc sy'n siarad Cymraeg na phobl ifanc o grwpiau lleiafrifoedd ethnig yn Wrecsam yn dda. Mae hyn yn golygu nad yw pobl ifanc o'r cymunedau hyn yn cael mynediad cyfartal at wasanaethau cymorth i fodloni eu hanghenion diwylliannol ac ieithyddol. O ganlyniad, nid ydynt yn cael mynediad da at eu hawliau.

Darpariaeth addysg a hyfforddiant ar gyfer pobl ifanc 14-19 oed

Gradd 3: Nodweddion da yn gorbwyso diffygion

- 82 Mae dewislen opsiynau'r Rhwydwaith 14-19 yn cynnwys rhestr fanwl o'r cyrsiau sydd ar gael ym mhob parth gan bob darparwr. Mae'r Rhwydwaith wedi nodi rhai bylchau mewn darpariaeth trwy holiaduron gan ddysgwyr ôl-16. O ganlyniad, mae'r Rhwydwaith wedi darparu cyrsiau ychwanegol yng nghyfnod allweddol 4 a chyfleusterau arbenigol newydd ar gyfer cyrsiau galwedigaethol. Mae'r Rhwydwaith wedi rhoi ystyriaeth dda i anghenion lleol a rhanbarthol wrth ddatblygu ei ddewislen opsiynau, er enghraifft, wrth ehangu'r ddarpariaeth ar gyfer arlwy, adeiladu ac adwerthu.

²⁰ Mae'r Coleg Gaeaf, a gefnogir gan Iâl, Athrofa Gogledd Ddwyrain Cymru, yr awdurdod lleol ac asiantaethau gwirfoddol, yn darparu cyrsiau rhagflas ar gyfer tua 50 o ddysgwyr blwyddyn 11 a nodwyd mewn ardaloedd Cymunedau yn Gyntaf

²¹ Cymdeithas Sefydliadau Gwirfoddol Wrecsam

²² Trosolwg o anghenion a blaenoriaethau addysg a hyfforddiant rhanbarthol a gasglwyd gan APADGOS

- 83 O ganlyniad i gymryd rhan yn y Rhwydwaith, mae staff ysgolion yn ymwybodol o ystod y ddarpariaeth ac maent wedi elwa ar y broses dda o gyfnewid gwybodaeth. Fodd bynnag, mae ysgolion yn parhau i gynllunio eu cwricwlwm cyfnod allweddol 4 (a'u cwricwlwm ôl-16 ar gyfer traean yr ysgolion sydd â chweched dosbarth) ar eu pen eu hunain a heb roi ystyriaeth lawn a digonol i'r hyn sydd ar gael mewn lleoliadau eraill yn y Rhwydwaith.
- 84 Mae gweithio cydweithredol wedi cynyddu nifer y cyrsiau galwedigaethol yn bennaf ar lefel mynediad neu lefel 1 yng nghyfnod allweddol 4. Mae ysgolion yn cynnig cyrsiau ym mhob un o'r pum parth²³, ond dim ond mewn pedwar parth y cynigir cyrsiau galwedigaethol. Yn briodol, mae un ysgol yn darparu'r dewisiadau hyn yn Gymraeg.
- 85 Mae tua 20 o gyrsiau Safon Uwch ar gael i'r nifer gymharol fach o ddysgwyr sy'n parhau â'u haddysg a'u hyfforddiant yn y chweched dosbarth yn y ddwy ysgol cyfrwng Saesneg. Mae un o'r ysgolion hyn yn cynnig dau gwrs galwedigaethol. Mae'r ysgol cyfrwng Cymraeg yn cynnig 24 o gyrsiau Safon Uwch a dau gwrs galwedigaethol. O ran cyfanswm, mae'r tair ysgol yn cynnig 28 o gyrsiau Safon Uwch ar draws pob un o'r pum parth a phedwar cwrs galwedigaethol, a dim ond un o'r rhain sydd ar lefel 3. Mae'r cyrsiau galwedigaethol ond yn cael eu cynnig mewn dau barth. Ar wahân i'r cyrsiau cyfrwng Cymraeg, mae bron pob un o'r cyrsiau Safon Uwch a gynigir yn chweched dosbarth yr ysgolion hefyd ar gael yng Ngholeg Iâl. Mae'r cyfleoedd a gaiff dysgwyr i gymysgu cyrsiau academaidd a galwedigaethol yn gyfyngedig.
- 86 Mae'r rhan fwyaf o'r ysgolion wedi cydgordio eu hamserlenni am un prynhawn er mwyn gallu cynnal rhaglen gydweithredol Blwyddyn 10, ond fel arall mae'r ffaith nad oes amserlen gyffredin yn arafu'r broses o ehangu'r ddarpariaeth gydweithredol ymhellach. Mae tua un o bob deg dysgwr yn cymryd rhan mewn rhaglen gydweithredol sy'n cynnwys pedwar cwrs TGAU blwyddyn ar gyfer y dysgwyr mwyaf abl a saith cwrs galwedigaethol ar gyfer disgyblion eraill bob prynhawn dydd Mawrth. Yn ychwanegol, cynigir dau gwrs iaith TGAU fel cyrsiau cyfnos. Mae bron pob un o'r cyrsiau hyn yn digwydd yng Ngholeg Iâl. Ysgolion unigol sy'n gyfrifol am y rhan fwyaf o'r ddarpariaeth lefel 2, ac o ganlyniad, dim ond dewis cyfyngedig o'r rhain a geir ym mwyafrif yr ysgolion, ac ni chaiff y rhaniad addysg alwedigaethol/gyffredinol ei herio.
- 87 Mae graddau'r cyfranogiad mewn cyrsiau galwedigaethol yn amrywio gormod o un ysgol i'r llall. Mewn un ysgol, mae dysgwyr yn dilyn pob un o'r cyrsiau, ond mewn ysgol arall, nid yw dysgwyr yn dilyn unrhyw un o'r cyrsiau. Nid yw pob dysgwr yn y gwahanol ysgolion yn cael cyfle cyfartal i ddilyn y llwybrau sydd fwyaf addas ar gyfer eu hanghenion.

²³ Gweler cyflwyniad

Darpariaeth dda
ar gyfer dysgwyr
sy'n ei chael yn
anodd gwneud
cynnydd

Mae gan y Rhwydwaith 14-19 ystod dda o ddewisiadau ar gyfer dysgwyr sy'n ei chael yn anodd gwneud cynnydd, gan gynnwys y rheiny sydd wedi ymddieithrio neu sydd ag anghenion dysgu ychwanegol. Mae Ysgol Arbennig Sant Christopher, ynghyd ag ystod o ddarparwyr dysgu yn y gwaith ac addysg bellach, yn cynnig cwrs undydd wythnosol i bob ysgol, gan gynnwys dewisiadau galwedigaethol ar lefel mynediad neu lefel 1. Mae tua 200 o ddysgwyr o bob ysgol yn cymryd rhan yn y cyrsiau hyn. Yn 2006, llwyddodd pob un o'r myfyrwyr i ennill o leiaf cymhwyster lefel mynediad. Caiff y ddarpariaeth hon ei gwerthfawrogi gan ysgolion ac mae'n cyfrannu i welliannau ym mhresenoldeb, ymddygiad a hyder dysgwyr. Yn ogystal, mae rhaglen y Coleg Gaeaf yn darparu cyrsiau rhagflas defnyddiol ar gyfer dysgwyr sy'n annhebygol o barhau mewn addysg. O ganlyniad, mae bron pob un o'r rheiny sy'n cymryd rhan wedi parhau mewn addysg, hyfforddiant neu gyflogaeth.

- 88 Mae'r ysgol cyfrwng Cymraeg yn cydweithio'n effeithiol â dwy ysgol cyfrwng Cymraeg arall mewn awdurdodau cyfagos a chyda Choleg Iâl i gyflwyno yn Gymraeg. Maent yn defnyddio fideo-gynadledda ar gyfer rhannau o'r cyrsiau Safon Uwch, ac mae tiwtoriaid sy'n siarad Cymraeg o Goleg Iâl yn ymweld â'r ysgolion i addysgu cyrsiau galwedigaethol.
- 89 Mae tua un o bob pump o'r dysgwyr yn mynychu dysgu yn y gwaith. Mae dysgu yn y gwaith ar gael mewn ystod eang o feysydd galwedigaethol. Lle nad yw meysydd galwedigaethol ar gael yn ardal Wrecsam, maent ar gael gyda phartneriaid mewn awdurdodau cyfagos. Mae'r rhan fwyaf o'r darparwyr yn cynnig rhaglenni ar gyfer dysgwyr ôl-16, ond mae rhai hefyd yn cynnig ystod gyfyngedig o raglenni i bobl ifanc rhwng 14 ac 16 oed, fel peirianeg cerbydau modur a gwallt a harddwch.
- 90 Mae pob un o'r darparwyr yn sicrhau bod y rhan fwyaf o ofynion lleiaf y Craidd Dysgu yn cael eu bodloni. Yn ychwanegol, caiff y rhan fwyaf o'r dysgwyr fynediad at ychwanegiadau'r Craidd Dysgu.
- 91 At ei gilydd, ceir darpariaeth dda ar gyfer medrau sylfaenol ac allweddol. Er enghraifft, mae'r ddwy ysgol sy'n cynnig Cymhwyster Bagloriaeth Cymru yn cofrestru dysgwyr ar gyfer cymwysterau medrau allweddol ar lefelau 2 a 3. Yn ychwanegol, mae Gyrfa Cymru hefyd yn cyflogi Ymgynghorydd Medrau Sylfaenol i weithio gyda phobl ifanc nad oes ganddynt unrhyw gymwysterau ffurfiol mewn tair ardal Cymunedau yn Gyntaf.
- 92 Yng nghyfnod allweddol 4, ceir darpariaeth dda ar gyfer Cymraeg fel ail iaith. Mae bron pob un o'r dysgwyr yn astudio naill ai'r cwrs llawn neu'r cwrs byr ac mae'r gyfradd mynediad yn llawer uwch na chyfartaleddau cenedlaethol. Yn y sector ôl-16 mewn ysgolion a cholegau, caiff dysgwyr fynediad at astudio Cymraeg yn barhaus fel elfen ychwanegol.

- 93 Mae'r ddarpariaeth ar gyfer agweddau eraill ar y craidd dysgu yn dda ar y cyfan. Mae gan ysgolion a cholegau raglenni effeithiol a gyflwynir yn dda ar gyfer materion personol, cymdeithasol ac iechyd, yn ogystal ag agweddau cynaliadwyedd ar y craidd dysgu. Fodd bynnag, oni bai eu bod yn cymryd rhan yng Nghymhwyster Bagloriaeth Cymru, prin yw'r cyfleoedd a gaiff dysgwyr i ddatblygu dealltwriaeth o Gymru, Ewrop a'r Byd.
- 94 Mae ysgolion a cholegau yn darparu profiadau priodol â ffocws gwaith ac yn bodloni gofynion y fframwaith addysg sy'n gysylltiedig â gwaith (AGG). Mae pob dysgwr yng nghyfnod allweddol 4 a dysgwyr ar gyrsiau galwedigaethol ôl-16 yn cael cyfleoedd i fynd ar brofiad gwaith. Mae lleoliadau gwaith hefyd ar gael i ddysgwyr ôl-16 ar gyrsiau academaidd, ond nid oes digon o ddysgwyr yn ymgymryd â nhw.
- 95 Caiff dysgwyr mewn ysgolion a cholegau fynediad i ystod eang o weithgareddau cyfranogiad cymunedol, a gweithgareddau chwaraeon, gweithgareddau diwylliannol a chymdeithasol. Mae prospectws y gweithgareddau, a ddatblygwyd mewn cydweithrediad â'r PFFPPH, ar ffurf gwefan, www.youngwrexham.gov.uk, ac mae'n amlinellu'n glir ystod y cyfleoedd anffurfiol. Fodd bynnag, nid yw ystod y cyfleoedd a gynigir yn gyson rhwng gwahanol ddarparwyr.

Cwestiwn Allweddol 4: Pa mor dda yw'r gofal, y cyfarwyddyd a'r gefnogaeth i ddysgwyr?

Gwasanaethau cymorth ieuenctid

Gradd 3: Nodweddion da yn gorbwyso diffygion

- 96 Caiff pobl ifanc wasanaethau cynghori, gwasanaethau gwybodaeth ieuenctid a chymorth da ar wahanol gyfnodau yn eu bywydau gan ystod o ddarparwyr. Mae bron pob un o'r bobl ifanc yn teimlo bod arweiniad a chymorth da ar gael pe bai eu hangen arnynt, yn enwedig os ydynt mewn addysg amser llawn. Yn benodol, caiff pobl ifanc gymorth da ar gyfnodau o newid yn eu haddysg, eu cyflogaeth a'u hyfforddiant. Mae partneriaid yn gwneud cynnydd da wrth wella ansawdd ac argaeledd y wybodaeth ar gyfer pobl ifanc am ystod eang o faterion.
- 97 Mae Wrecsam yn cynnig llawer o wasanaethau cymorth ieuenctid arbenigol ar gyfer pobl ifanc. Mae'r gwasanaethau iechyd meddwl ar gyfer pobl ifanc wedi'u datblygu'n dda. Mae'r prosiect Gwaith Ieuenctid yn yr Ysbyty, sef Inspire, yn rhoi cymorth rhagorol i bobl ifanc yr aethpwyd â nhw i'r ysbyty o ganlyniad i hunan-niwed. Yn ychwanegol, mae grŵp cymorth cyfoedion Isis yn rhoi cymorth ardderchog ar gyfer pobl ifanc sy'n lesbiaidd, yn hoyw, yn ddeurywiol ac yn drawsrywiol a phobl ifanc sy'n cwestiynu eu rhywioldeb.

Cymorth arbenigol ar gyfer iechyd meddwl trwy brosiect Gwaith Ieuenctid yn yr Ysbyty, sef Inspire

Prosiect ar y cyd rhwng yr awdurdod lleol a phartneriaid ym maes iechyd yw Inspire. Mae tîm staff Inspire yn cynnwys seicolegydd cynorthwyol, dau weithiwr allymestyn ieuenctid, gweithiwr iechyd meddwl sylfaenol, rheolwr prosiect Gwasanaeth Ieuenctid a gweinyddwr. Mae'r tîm yn rhoi cymorth da iawn i bobl ifanc yr aethpwyd â nhw i'r ysbyty o ganlyniad i hunan-niwed.

Caiff pobl ifanc gymorth gan Inspire cyn gynted ag y byddant yn mynd i'r ysbyty. Yn y gorffennol, bu'n rhaid i bobl ifanc aros am fisoedd lawer i gael cymorth o'r fath.

Caiff y cymorth a roddir i bobl person ifanc ei deilwra yn ôl eu hangen unigol ac mae'n rhoi ystyriaeth dda i'w barn a barn eu rhieni neu eu gofalgwyr. Mae'r tîm yn mesur cynnydd person ifanc yn dda iawn.

Yn ystod ei flwyddyn gyntaf, mae'r prosiect wedi arwain at ostyngiad arwyddocaol iawn yng nghanran y bobl ifanc sy'n mynd yn ôl i'r ysbyty eto oherwydd mwy o hunan-niwed.

- 98 At ei gilydd, mae gwasanaethau unigol yn rhoi cymorth da iawn i bobl ifanc sy'n agored i niwed a phobl ifanc ag anghenion dysgu ychwanegol. Mae llawer o wasanaethau yn gweithio'n dda iawn mewn partneriaeth â rhieni, gofalgwyr a chyflogwyr ac maent yn rhoi ystyriaeth dda i farn pob un ohonynt. Mae'r awdurdod lleol wedi ymrwymo i'w rôl fel rhiant corfforaethol ar gyfer plant y gofelir amdanynt. Un ffordd y dangosir hyn yw trwy wneud yn siŵr bod pob PGA yn cael ei hawl i addysg. Er enghraifft, mae'r awdurdod lleol wedi rhoi nifer fach o brentisiaethau modern ar waith sydd wedi'u cynllunio'n benodol ar gyfer plant y gofelir amdanynt.
- 99 Mae mynediad at wasanaethau yn anghyson ar gyfer rhai grwpiau o bobl ifanc, er enghraifft, pobl ifanc o wahanol gefndiroedd ethnig a grwpiau sy'n anodd eu cyrraedd, gan gynnwys pobl ifanc mudol. Nid oes digon o wasanaethau ar gyfer pobl ifanc anabl gan fod y rhan fwyaf o'r grwpiau yn llawn. Yn ychwanegol, nid oes digon o gyngor a chymorth ar gael i bobl ifanc o ran eu hiechyd rhywiol a pherthnasoedd.
- 100 Nid yw gwasanaethau cymorth ieuenctid yn cyfrannu'n ddigon strategol i waith i leihau nifer y bobl ifanc sy'n cael eu gwahardd o'r ysgol am gyfnod penodol. Fodd bynnag, mae gwaith y prosiect Gwaith Ieuenctid mewn Addysg, Boost, yn dangos bod cymorth ar gyfer pobl ifanc sydd mewn perygl o gael eu gwahardd yn dechrau cael effaith.
- 101 Nid yw'r gwasanaethau cymorth ieuenctid yn ddigon effeithiol wrth arwain a chefnogi pobl ifanc yn ôl i addysg, cyflogaeth neu hyfforddiant. Mae canran y bobl ifanc nad ydynt mewn addysg, cyflogaeth na hyfforddiant (NEET) yn Wrecsam yn uwch na chyfartaledd Cymru ac mae'n codi. Nid oes gan y bartneriaeth strategaeth 'Cadw mewn Cysylltiad' gyfoes ac nid yw'n monitro gwaith sy'n gysylltiedig â hi.

- 102 Nid yw rhai darparwyr yn dilyn arferion iechyd a diogelwch pwysig. Nid yw'r gweithdrefnau diogelu ar draws y bartneriaeth yn cyd-fynd ag arfer orau. Mae polisi'r awdurdod lleol yn caniatáu staff i ddechrau gweithio cyn cwblhau gwiriad y Swyddfa Cofnodion Troseddol (SCT). Nid yw pob darparwr wedi cynnal asesiadau risg. Nid oedd offer Cymorth Cyntaf ar gael bob tro yn ystod gweithgareddau yn y lleoliadau yr ymwelwyd â nhw.

Darpariaeth addysg a hyfforddiant ar gyfer pobl ifanc 14-19 oed

Gradd 2: Nodweddion da a dim diffygion pwysig
--

- 103 At ei gilydd, caiff dysgwyr mewn darpariaeth addysg a hyfforddiant safon dda o ofal, cymorth ac arweiniad. Cânt fynediad at ystod eang o staff cymorth personol, ac mae mwyafrif y bobl ifanc yn teimlo eu bod yn cael gofal, arweiniad a chymorth da. Mae darparwyr wedi meithrin partneriaethau da o fewn ac ar draws sectorau. Mae ganddynt wybodaeth dda am asiantaethau lleol sy'n rhoi cymorth arbenigol. Mae dysgwyr sy'n mynd yn eu blaenau i goleg neu ddysgu yn y gwaith yn elwa ar raglenni sefydlu manwl sy'n eu helpu i ymgartrefu yn eu lleoliad newydd.
- 104 Mae pobl ifanc yn y chwe ysgol 11 i 16 yn ymwybodol o'r dewisiadau sydd ar gael iddynt yn 16 oed, yn enwedig y dewisiadau sydd ar gael mewn addysg bellach. Fodd bynnag, mae ymwybyddiaeth a dealltwriaeth rhai dysgwyr o lwybrau dysgu yn y gwaith yn gyfyngedig. Nid yw dysgwyr mewn tair ysgol 11 i 18 yn cael digon o wybodaeth i wneud dewisiadau cwbl wybodus am gyrsiau ôl-16. Nid yw pobl ifanc yn yr ysgolion hyn yn cael yr un wybodaeth am y dewisiadau addysg bellach a dysgu yn y gwaith sydd ar gael iddynt â dysgwyr mewn ysgolion 11 i 16.
- 105 Mae hyfforddwyr dysgu yn cefnogi pobl ifanc mewn ystod eang o leoliadau, gan gynnwys addysg bellach ac addysg uwch. Mewn rhai lleoliadau, gall dysgwyr gyfeirio eu hunain at yr hyfforddwr dysgu. Mae'r Rhwydwaith yn rhoi cymorth da i ddarparwyr lleol ac mae wedi cyfrannu tuag at gostau un hyfforddwr dysgu ym mhob sefydliad. Mae llawer o ddarparwyr yn awr yn ariannu swyddi ychwanegol. Mae gan y coleg system sefydledig ar gyfer rhoi cymorth i fyfyrwyr ac mae'n sicrhau bod rôl yr hyfforddwr dysgu yn cysylltu'n dda â systemau presennol ac nad yw'n dyblygu gwaith y tiwtor personol. Fodd bynnag, nid yw rhai ysgolion yn deall y rôl yn llawn ac yn cydnabod medrau eu hyfforddwyr dysgu, ac weithiau maent yn eu defnyddio fel cynorthwyrwyr cymorth dysgu. Mae darparwyr dysgu yn y gwaith wedi nodi pobl y gellir eu hyfforddi i fod yn hyfforddwyr dysgu.
- 106 Caiff pob ysgol arweiniad a chymorth da gan y Rhwydwaith i ddatblygu gweithdrefnau i amddiffyn lles eu dysgwyr mewn rhaglenni cydweithredol. Mae gan y Rhwydwaith brotocolau a disgwyliadau diogelu wedi'u hamlinellu'n glir yn ymwneud ag iechyd a diogelwch y dysgwyr pan na fyddant ar dir yr ysgol. Fodd bynnag, nid yw rhai darparwyr yn ddigon ymwybodol o bolisiau a gweithdrefnau diogelu, ac nid ydynt yn dilyn arfer orau bob tro.
- 107 Mae Gyrfa Cymru yn rhoi cymorth da o ran gyrfaedd ac addysg sy'n gysylltiedig ag addysg i ysgolion, colegau a dysgu yn y gwaith. Mae Gyrfa Cymru hefyd yn cynnig ystod dda o raglenni i bobl ifanc y mae angen cymorth ychwanegol arnynt gyda'u cymhelliant, magu eu hyder a'u syniadau am yrfa, ac i bobl ifanc nad ydynt mewn

cyflogaeth, addysg na hyfforddiant (NEET). Mae'r rhaglenni hyn yn cynnwys Gyrfaedd a Mwy, Llwybrau 9 a defnyddio dau ymgynghorydd rhan-amser i weithio mewn ardaloedd Cymunedau yn Gyntaf.

- 108 Mae Gyrfa Cymru ac ysgolion wedi gweithio'n dda gyda'r swyddog datganiadau ar drefniadau trosglwyddo effeithiol ar gyfer dysgwyr sy'n 14 oed ac yn hŷn. Mae'r gwaith hwn wedi arwain at bolisïau a strwythurau cliriach ar gyfer gwneud penderfyniadau ac ar gyfer monitro trosglwyddo lle mae goblygiadau o ran gofal cymdeithasol i bobl ifanc ag anabledau. Ceir cynlluniau cymorth dysgu trylwyr sy'n cael eu hadolygu'n rheolaidd sy'n cofnodi lefel ac ystod anghenion dysgwyr. Mae'r rhain yn helpu dysgwyr ag anghenion ychwanegol i gael y cymorth y mae ei angen arnynt i aros mewn addysg a hyfforddiant.
- 109 Mae Gyrfa Cymru yn casglu gwybodaeth am y farchnad waith leol ac yn rhannu hon â darparwyr yn y Rhwydwaith. Mae darparwyr yn defnyddio'r wybodaeth hon i lywio eu haddysgu ac addasu ystod y cyfleoedd dysgu a gynigir. Mae Gyrfa Cymru hefyd yn gwneud defnydd da o'r wybodaeth hon i herio stereoteipio rhyw a chodi ymwybyddiaeth pobl ifanc am y swyddi sydd ar gael iddynt.
- 110 Mae'r Rhaglen Cymorth i Fyfyrrwyr (SAP) yn darparu ymyriad cynnar defnyddiol, trwy gyfranogiad mewn grwpiau cymorth, ar gyfer disgyblion ysgol sydd mewn perygl, neu y mae eu hamgylchiadau yn effeithio ar eu gallu i ymgysylltu gartref neu yn yr ysgol. Mae'r Rhwydwaith wedi cefnogi'r broses o gyflwyno a datblygu SAP yn y coleg, a bu'n gefnogol wrth ei hymestyn i bob ysgol. Mae SAP wedi cael cyllid cynyddol gan y Rhwydwaith. Mae gweithwyr ieuenctid mewn naw ysgol hefyd. Mae'r rhaglenni hyn yn cael effaith gadarnhaol ar ganlyniadau ar gyfer dysgwyr.
- 111 Mae gan bob darparwr bolisïau priodol ar gyfer cyfle cyfartal. Mae'r coleg yn dadansoddi data cydraddoldeb ac yn gweithredu i fynd i'r afael ag unrhyw faterion a nodir. Fodd bynnag, nid yw plant dinasyddion tramor sy'n aros yn Wrecsam yn gyfreithlon yn gallu cael mynediad at addysg bellach bob tro oherwydd bod yr arweiniad ar gyllid yn cael ei gymhwyso yn rhy llym.

Arweinyddiaeth a rheolaeth

Cwestiwn Allweddol 5: Pa mor effeithiol yw'r arweinyddiaeth a'r rheolaeth strategol?

Gwasanaethau cymorth ieuencid

Gradd 4: Nodweddion da ond diffygion mewn meysydd pwysig

- 112 Mae Prif Weithredwr yr awdurdod lleol a'r cyfarwyddwr arwain ar gyfer plant a phobl ifanc wedi ymrwymo'n gryf i wella gwasanaethau ar gyfer pobl ifanc. Mae Addewid Wrecsam²⁴ yn rhoi gweledigaeth glir ar gyfer pobl ifanc. Nod dwy o'r chwe blaenoriaeth yng nghynllun gwella'r awdurdod yw gwella canlyniadau ar gyfer plant a phobl ifanc. Fe wnaeth uwch reolwyr arwain yn gryf y broses o greu'r Gwasanaeth Plant a Phobl Ifanc yn yr awdurdod lleol. Mae hyn eisoes wedi arwain at gydweithredu a chydweithio gwell rhwng gwahanol wasanaethau pobl ifanc yn yr awdurdod lleol, er enghraifft, y gwasanaeth ieuencid a'r gwasanaeth troseddu ieuencid.
- 113 Mae'r awdurdod lleol yn arwain datblygiad y Fframwaith Plant a Phobl Ifanc, yn gyfochrog â datblygu ac ad-drefnu ei Wasanaeth Plant a Phobl Ifanc. Mae hyn yn golygu bod uwch swyddogion yn gallu gwneud cysylltiadau clir rhwng gwaith yr awdurdod lleol a gwaith y PFfPPhI.
- 114 Nid yw'r Bartneriaeth Fframwaith Plant a Phobl Ifanc (PFfPPhI) a'i is-grwpiau wedi gweithio gyda'i gilydd yn dda. Fe wnaeth yr awdurdod lleol gydnabod hyn a bu'n gweithio gyda phartneriaid i roi strwythur newydd ar waith. Mae amserlen glir o gyfarfodydd a defnyddir y wefan yn dda i rannu agendâu, cofnodion a phapurau cyfarfod. Nawr, mae gan reolwyr ar y PFfPPhI a'r grwpiau cydlynu strategol (GCS) ddigon o awdurdod i wneud penderfyniadau perthnasol.
- 115 Mae'r grwpiau cydlynu strategol ar wahanol lefelau o ran aeddfedrwydd. Mae eu cynlluniau gwaith yn amrywio'n eang o ran ansawdd, nid oes ganddynt raddfeydd amser ac nid oes ganddynt ganlyniadau disgwylidig clir.
- 116 Nid yw'r cylch gorchwyl ar gyfer pob grŵp cydlynu strategol yn helpu partneriaid i ddeall rôl y PFfPPhI a'r modd y maent yn cynllunio gwasanaethau ar gyfer plant a phobl ifanc. Nid yw'r cylch gorchwyl yn rhoi amlinelliad digon clir o rolau gwahanol grwpiau wrth fonitro cynnydd a gweithredu. Nid yw'r rhan fwyaf o reolwyr ar draws y trefniadau partneriaeth yn deall ble y gwneir penderfyniadau am wasanaethau cymorth ieuencid.
- 117 Nid yw partneriaid yn deall rôl yr adran Perfformiad, Cymorth a Datblygu newydd gan nad yw'n glir sut mae'r adran hon yn cefnogi'r awdurdod lleol, ei bartneriaid a'r PFfPPhI i gydlynu gwasanaethau cymorth ieuencid.

²⁴ Mae 'Addewid Wrecsam' yn disgrifio nodau'r Gwasanaeth Plant a Phobl Ifanc dros y 10 mlynedd nesaf. Mae'n nodi pa wahaniaeth y bydd y gwaith yn ei wneud i blant a phobl ifanc a sut y bydd y gwahaniaeth hwn yn cael ei fesur.

- 118 Nid yw'r PFFPPhl yn gallu cynllunio'n dda ar lefel strategol i gydlynu gwasanaethau cymorth ieuenctid, gan nad oes rhaid iddi gwblhau dadansoddiad trylwyr o anghenion pobl ifanc a'r bylchau o ran gwasanaeth. Lle caiff camau eu nodi, nid yw cynlluniau yn aml yn nodi graddfeydd amser, cyfrifoldebau, costau na'r hyn y disgwylir iddo wella ar ôl gweithredu. Nid yw cynllun datblygu blynyddol cyfredol y PPhl ar gyfer 2006-2008 yn cynnwys unrhyw gamau bron ar gyfer y flwyddyn hon.
- 119 Mae'r PFFPPhl yn gweithio i wella ei phrosesau cynllunio. Trwy'r gwaith ar y Fframwaith Gwasanaeth Cenedlaethol ar gyfer Plant, Pobl Ifanc a Gwasanaethau Mamolaeth (FfGC)²⁵, mae mwy o gynllunio cadarn. Cwblhawyd archwiliad o'r gwasanaethau ac wedyn cytunodd pob un o'r partneriaid ar flaenoriaethau allweddol ar gyfer y dyfodol. Cytunodd y bartneriaeth ar flaenoriaethau'r gwasanaethau iechyd meddwl plant a phobl ifanc (CAMHS) a'r gwasanaethau integredig ar gyfer plant a phobl ifanc ag anableddau. Mae cynllun gweithredu clir i fynd â'r blaenoriaethau hyn ymlaen a llenwi bylchau mewn cyflwyno gwasanaethau.
- 120 Mae cyfathrebu â'r sector gwirfoddol wedi gwella trwy'r Fforwm ar gyfer Sefydliadau Gwirfoddol sy'n gweithio dros Blant a Phobl Ifanc.

Mae systemau da yn helpu cyfathrebu gyda'r sector gwirfoddol

Mae'r PFFPPhl wedi defnyddio cyllid Cymorth i gyflogi Swyddog Datblygu Plant a Phobl Ifanc. Mae'r swydd yn darparu ffocws ar gyfer rhannu gwybodaeth yn y sector gwirfoddol. Mae'r swydd hefyd yn sicrhau capasiti gwerthfawr i weithio gyda gwirfoddolwyr yn ogystal â sefydliadau'r trydydd sector. Gall darparwyr rwydweithio a thrafod datblygiadau allweddol trwy'r Fforwm ar gyfer Sefydliadau Gwirfoddol sy'n gweithio dros Blant a Phobl Ifanc.

Mae gan y fforwm ddulliau teg a chlr i ethol cynrychiolwyr ar y PPI a'r grwpiau cydlynu strategol. Mae gan y cynrychiolwyr hyn ddisgrifiadau rôl clir ac maent yn cwblhau crynodeb cyfarfod byr ar ôl pob cyfarfod. Defnyddir y wybodaeth hon wedyn i lunio adroddiad cyfarfod bob deufis sy'n cael ei anfon i bob sefydliad sector gwirfoddol. Mae hyn yn eu helpu i ddilyn hynt a helynt gwaith y PFFPPhl.

- 121 Mae gan y PFFPPhl gysylltiadau cyfathrebu a chynllunio da â phartneriaethau eraill, er enghraifft, y Bwrdd Gwasanaeth Lleol²⁶, y Bartneriaeth Diogelwch Cymunedol a'r Bartneriaeth Iechyd, Gofal Cymdeithasol a Lles. Fodd bynnag, mae'r fframwaith yn colli cyfleoedd i weithio'n fwy effeithiol â'r Rhwydwaith 14-19.
- 122 Nid yw uwch reolwyr ac aelodau etholedig yn cael gwybodaeth reolaidd am waith y PFFPPhl a'i his-grwpiau i gydlynu a datblygu gwasanaethau cymorth ieuenctid. Fodd bynnag, maent yn monitro gwaith y gwasanaeth troseddu ieuenctid a'r gwasanaeth ieuenctid.

²⁵ Mae'r FfGC yn darparu dull systematig ar gyfer mynd i'r afael â'r agenda gwella safonau ac ansawdd ar draws darpariaeth iechyd a gofal cymdeithasol.

²⁶ Menter Llywodraeth Cynulliad Cymru sy'n anelu at wella gwasanaethau lleol trwy gydronni cyllidebau a chael gwared ar fiwrocratiaeth.

Darpariaeth addysg a hyfforddiant ar gyfer pobl ifanc 14-19 oed

Gradd 3: Nodweddion da yn gorbwyso diffygion

- 123 At ei gilydd, mae arweinwyr a rheolwyr darparwyr cyfleoedd dysgu ar gyfer pobl ifanc 14-19 oed yn cyfrannu'n dda i'r Rhwydwaith ac yn cydnabod cryfderau gwaith partneriaeth. Mae'r cydweithio a'r berthynas waith agos rhwng partneriaid yn dda.
- 124 Mae arweinyddiaeth a rheolaeth o ran y Rhwydwaith ei hun yn dda. Mae gan reolwyr strategol allweddol weledigaeth glir am ddatblygiadau yn y dyfodol ac maent yn gweithio gyda'i gilydd yn dda. Sicrhawyd parhad da o strwythurau blaenorol trwy integreiddio'r Rhwydwaith gyda'r hen CCAH. Cadeirydd grŵp strategol y CCAH yw Pennaeth Coleg Iâl ac mae hefyd yn cynnwys Prif Swyddog Dysgu a Chyflawniad yr awdurdod lleol. Mae'r grŵp hwn yn symud Llwybrau Dysgu ymlaen yn lleol.
- 125 Mae gan y Rhwydwaith gylch cynllunio cadarn ac mae ganddo strwythurau da ar waith i helpu iddo weithio ar draws ffiniau sefydliadol. Mae'r Rhwydwaith yn cyfarfod ar adegau priodol. Mae is-grwpiau amrywiol yn cyfarfod yn rheolaidd ac yn gweithio'n effeithiol i yrru'r blaenoriaethau strategol yn eu blaen.
- 126 Mae'r Cynllun Datblygu Rhwydwaith Blynyddol (CDRhB) cyfredol yn offeryn cynllunio a monitro cynhwysfawr ac effeithiol. Mae'n olrhain cynnydd presennol yn glir yn chwe elfen allweddol y Llwybrau Dysgu 14-19, ac mae'n rhoi gwybodaeth fanwl am y pum blaenoriaeth strategol ac ar gyfathrebu yn y Rhwydwaith. Mae'n dangos ymrwymiad y rhwydwaith i gydweithio ac mae'n cydnabod angen economaidd lleol. Mae'r Rhwydwaith wedi bodloni'r rhan fwyaf o ddisgwyliadau Llywodraeth Cynulliad Cymru hyd yn hyn.
- 127 Er gwaethaf y ffaith fod iddo lawer o nodweddion da, mae'r CDRhB yn cynnwys rhai diffygion. Mae'r cynllun yn disgrifio'r ddewislen opsiynau ac yn cydnabod rhai bylchau yn y ddarpariaeth, ac yn esbonio sut mae rhai o'r rhain wedi cael eu llenwi. Fodd bynnag, nid yw'r cynllun yn dadansoddi'n glir y bylchau mewn gwahanol barthau. Nid yw'n cynnwys manylion ychwaith am ddyblygu cyrsiau a meintiau bach y grwpiau, ac ynglŷn â sut y gallai'r Rhwydwaith fynd i'r afael â'r materion hyn dros gyfnod. Nid yw'n darparu digon o ddangosyddion canlyniad er mwyn i'r Rhwydwaith allu mesur effaith camau'r darparwyr.
- 128 Mae'r cyfathrebu a'r berthynas waith rhwng darparwyr allweddol yn arbennig o dda. Mae'r cyswllt rhwng pob aelod, gan gynnwys APADGOS²⁷, yn dda iawn. Mae'r Rhwydwaith wedi trefnu sawl cynhadledd ar ystod o faterion, fel y Craidd Dysgu. Trwy gynadleddau o'r fath a chyhoeddiadau amrywiol, mae'r Rhwydwaith yn rhoi gwybodaeth dda i bartneriaid am gyflawniadau hyd yn hyn, ac yn amlinellu meysydd i'w datblygu ym mhob un o 6 elfen y Llwybrau Dysgu.
- 129 Mae'r Gwasanaeth Plant a Phobl Ifanc yn gwneud cyfraniad defnyddiol i'r Rhwydwaith ac mae'n dangos ymrwymiad i waith partneriaeth. Mae gan yr awdurdod lleol rôl flaenllaw mewn annog cynnydd llwybrau dysgu 14-19, er nad yw ei gynllun addysg sengl (CAS) yn ei gwneud yn ddigon clir sut bydd camau'n cael eu cymryd gyda'i bartneriaid i wneud cynnydd pellach.

²⁷ APADGOS. Yr Adran Plant, Addysg, Dysgu Gydol Oes a Sgiliau.

- 130 Mae gan Goleg Iâl rôl arweinyddiaeth sensitif ond clir yn y Rhwydwaith. Mae ymrwymiad Coleg Iâl i gydweithio yn gryf iawn ac enghraifft o hyn yw'r berthynas arbennig o dda sydd ganddo ag ysgolion lleol a'r parodrwydd i ddefnyddio cyllid addysg bellach i ddatblygu'r Ganolfan Dysgu a Sgiliau²⁸ arfaethedig newydd.
- 131 Mae arweinwyr o Gyrfa Cymru hefyd yn gweithio'n dda gyda phartneriaid i ddatblygu cyfleoedd dysgu, strwythurau cefnogi a nodi bylchau yn y ddarpariaeth. Y Prif Weithredwr sy'n cadeirio'r Rhwydwaith. Mae Gyrfa Cymru hefyd yn cyfrannu'n sylweddol i'r Rhwydwaith 14-19 trwy arwain mentrau i ddatblygu a rhoi cymorth ychwanegol i bobl ifanc sydd mewn perygl o ymddieithrio. Ceir trefniadau partneriaeth clir rhwng Gyrfa Cymru a sefydliadau addysgol, yn ogystal â darparwyr dysgu yn y gwaith a phartneriaid lleol eraill, fel y Tîm Troseddau Ieuenctid.
- 132 Mae darparwyr dysgu yn y gwaith wedi dechrau gweithio gyda'i gilydd yn agosach a chyda darparwyr eraill. Fodd bynnag, mae'r partneriaethau ffurfiol yn gyfyngedig ac nid oedd digon o gydlyn yn y sector er mwyn iddynt weithio gyda'i gilydd yn y Rhwydwaith lleol. Mae darparwyr dysgu yn y gwaith lleol yn gweithio gyda'i gilydd yn well na'r rheiny y mae eu prif swyddfeydd mewn mannau eraill.
- 133 Mewn ysgolion, mae cyfarfodydd cymdeithas y penaethiaid uwchradd a chyfarfodydd dirprwy benaethiaid cwricwlwm yn gweithredu'n dda fel grwpiau trafod ar gyfer materion yn yr ysgol yn ymwneud â darpariaeth 14-19. Fodd bynnag, mae graddau'r ymrwymiad i Lwybrau Dysgu 14-19 yn amrywio gormod o hyd o un ysgol i'r llall. Ar y cyfan, mae ysgolion yn datblygu eu cwricwla yn annibynnol ac yn defnyddio'r Rhwydwaith ar gyfer darparu llwybrau galwedigaethol a rhai pynciau academiaidd nad ydynt yn gallu eu cynnig eu hunain. Yn gyffredinol, maent wedi bod yn rhy araf i gydnabod eu cyfrifoldebau, fel aelodau o'r Rhwydwaith, i gydweithio ag ysgolion eraill i ehangu'r cwricwlwm ar gyfer pob disgybl.
- 134 Nid yw'r Rhwydwaith wedi cydnabod na mynd i'r afael yn llawn â materion pwysig eto, er enghraifft, yr amrywiaeth darpariaeth cwricwlwm yng nghyfnod allweddol 4 mewn gwahanol ysgolion, ac ystod gyfyngedig y cyrsiau galwedigaethol ar lefel 2. Hefyd, nid yw disgyblion mewn rhai ysgolion bob tro yn cael gwybod yn llawn am ddewisiadau sydd ar gael mewn mannau eraill, y chweched dosbarth bach a drud, a graddau cyfyngedig y blociau amserlen cyffredin.
- 135 Mae'r cysylltiadau rhwng y Rhwydwaith a Bwrdd y Bartneriaeth Fframwaith Plant a Phobl Ifanc yn gyfyngedig. Fodd bynnag, cynrychiolir y Rhwydwaith ar y Grŵp Cydlyn Strategol (GCS) sydd wedi'i gadeirio gan y Prif Swyddog Dysgu a Chyflawniad. Mae'r Rhwydwaith mewn sefyllfa well yn awr i gyfrannu i aelodaeth y Bartneriaeth ac elwa arni.

²⁸ Canolfan ddysgu newydd i gynyddu capasiti ac adnoddau

Cwestiwn Allweddol 6: Pa mor dda y mae arweinwyr a rheolwyr yn arfarnu ac yn gwella ansawdd a safonau?

Gwasanaethau cymorth ieuenctid

Gradd 4: Nodweddion da ond diffygion mewn meysydd pwysig

- 136 Defnyddiodd y PFFPPhI ddull defnyddiol ar gyfer hunanasesu yn erbyn y fframwaith arolygu cyffredin. Cymerodd partneriaid ran trwy nodi eu cyfraniad i wasanaethau cymorth ieuenctid. Er gwaethaf y ffaith ei fod yn nodi nodweddion da, nid yw'r adroddiad hunanasesu (AHA) yn ddigon trylwyr wrth nodi gwendidau. Mae'r adroddiad yn rhy ddisgrifiadol ac yn canolbwyntio gormod ar yr hyn yr hoffai'r bartneriaeth ei wneud, gyda barnau arfarnol annigonol. Nid yw'n barnu'n glir ansawdd nac effaith y gwasanaethau cymorth ieuenctid. Mae'r hunanasesiad yn cynnwys y rhan fwyaf o'r diffygion a nodwyd gan y tîm arolygu ond nid yw'n ystyried effaith y diffygion ar ddysgwyr ac ar raddau. Felly, mae'r graddau a ddyfarnwyd gan y tîm ar gyfer arweinyddiaeth a rheolaeth yn is na'r rheiny yn yr AHA. Dyma'r tro cyntaf i'r PFFPPhI gynnal hunanasesiad llawn o'i gynnydd a chynnydd gwasanaethau cymorth ieuenctid. Mae wedi bod yn araf yn gwneud hyn, sy'n dangos anaeddfedrwydd y bartneriaeth wrth arfarnu ansawdd a safonau.
- 137 Mae gan lawer o ddarparwyr systemau unigol ar waith i gasglu adborth ar wasanaethau cymorth ieuenctid unigol gan bobl ifanc. Yn yr achosion gorau prin, mae darparwyr yn defnyddio hyn i wella ystod y gwasanaethau i bobl ifanc. Fodd bynnag, nid yw'r PFFPPhI yn cael y wybodaeth hon ac yn ei defnyddio yn ei chynllun gweithredu i ymateb i anghenion a blaenoriaethau canfyddedig pobl ifanc.
- 138 Mae'r PFFPPhI wedi ymrwymo i adolygu effeithiolrwydd y strwythurau ar gyfer cydlynu gwasanaethau cymorth ieuenctid. Er enghraifft, mae Gwiriad lechyd y PFFPPhI yn offeryn effeithiol sy'n helpu'r bartneriaeth i feincnodi cynnydd dros gyfnod. Newidiodd y bartneriaeth ei strwythur yn sylweddol yn 2006 ar ôl nodi gwendidau sylweddol yn y model blaenorol. Fodd bynnag, nid yw pob darparwr yn glir ynglŷn â'r hyn y mae angen iddynt ei wneud i gyfrannu yn y ffordd orau i helpu'r bartneriaeth i fodloni ei nodau strategol.
- 139 Nid yw cynllun datblygu blynyddol cyfredol y bartneriaeth yn monitro ei chynnydd yn effeithiol wrth gyflawni ei swyddogaethau statudol mewn perthynas â gwasanaethau cymorth ieuenctid. Nid yw'r cynllun yn cynnwys targedau perfformiad sy'n benodol, yn fesuradwy, yn gyraeddadwy, yn realistig ac wedi'u pennu gan amser (SMART) a fyddai'n galluogi'r bartneriaeth i fesur ansawdd, cynnydd ac effaith y bartneriaeth ar wasanaethau cymorth ieuenctid. Nid yw'r bartneriaeth wedi arfarnu effaith pob grŵp gorchwyl a gorffen ar ddatblygu a gwella'r gwasanaethau cymorth ieuenctid a gwella canlyniadau ar gyfer pobl ifanc.
- 140 Mae'r bartneriaeth wedi gwneud cynnydd gwael wrth fynd i'r afael â'r argymhellion o nifer o adolygiadau ac arfarniadau allanol. Caiff y PFFPPhI asesiadau allanol o'i gwaith, ond nid yw wedi defnyddio'r rhain yn y ffordd fwyaf effeithiol er mwyn cynllunio ar gyfer gwella. Nid yw Gwasanaeth Ieuenctid yr awdurdod lleol wedi gweithredu yn unol â phob un o'r argymhellion a wnaed gan Estyn yn yr arolygiad yn 2003.

- 141 Mae'r bartneriaeth yn cydnabod bod angen iddi fonitro ei gwaith a gwaith y gwasanaethau cymorth ieuencid yn fwy trylwyr. Mae'r bartneriaeth wedi dechrau monitro gwaith grwpiau gorchwyl a gorffen trwy'r grwpiau cydlynu strategol, yn enwedig gwaith y GCS Iach a Gweithgar. Mae'r Gwasanaeth Plant a Phobl Ifanc yn defnyddio cofnod gwella i ddangos y gwelliannau allweddol a wnaed yn y gwasanaeth. Mae Cadeirydd y PFFPPhI wedi defnyddio'r system hon yn llwyddiannus ambell waith i roi arfarniadau ansoddol o effaith gwaith cydweithredol ar wella canlyniadau ar gyfer dysgwyr.
- 142 Mae gan y PPI rôl archwilio ddefnyddiol yn strwythur rheoli'r bartneriaeth. Mae cylch gorchwyl y PPI yn gwneud nodau ac uchelgeisiau'r bartneriaeth yn glir, ond nid yw'n amlinellu'r rôl monitro ansawdd yn ddigon eglur. Mae'n rhy gynnar i farnu effeithiolrwydd ac effaith rôl archwilio'r PPI.
- 143 Mae gwasanaethau a ariennir gan Cymorth yn cyflwyno adroddiadau ariannol a rhifiadol i dîm gweinyddol y PFFPPhI yn rheolaidd. Fodd bynnag, nid yw adolygiad Cymorth yn arfarnu'n drylwyr effaith y gwasanaethau a ariennir gan Cymorth. Mae'n dibynnu ar adborth gan reolwyr gwasanaeth fel tystiolaeth uniongyrchol o lwyddiant. Nid yw'n rhoi arfarniad cytbwys o effaith neu lwyddiant y prosiectau wrth fodloni unrhyw dargedau perfformiad a osodir trwy gytundebau lefel gwasanaeth.
- 144 Nid yw partneriaid yn rhannu gwybodaeth yn y PFFPPhI bob tro er mwyn cynorthwyo'r broses gynllunio ac ymdrechu ar gyfer gwella. Caiff darparwyr unigol yn y bartneriaeth wybodaeth ddefnyddiol am safonau ac ystod y gwasanaethau cymorth ieuencid yn ogystal ag amgyffrediad ac anghenion pobl ifanc ond nid ydynt wedi bwydo hyn i'r bartneriaeth. Felly, nid yw'r PFFPPhI yn gallu defnyddio'r wybodaeth hon i helpu gwella canlyniadau ar gyfer pobl ifanc.
- 145 Nid yw'r PFFPPhI yn cael trosolwg o ansawdd y gwasanaethau cymorth ieuencid, ac nid oes ganddi broses glir i osod targedau i wneud gwelliannau. Nid oes mecanwaith ffurfiol ar waith i rannu'r wybodaeth sydd gan bartneriaid am ansawdd y gwasanaethau. Mae hyn yn amharu ar ddatblygiad strategaeth arfarnu ar draws y bartneriaeth. Felly, nid yw'r bartneriaeth yn gwybod p'un a yw gwasanaethau cymorth ieuencid yn bodloni'r safonau ansawdd angenrheidiol neu'r gofynion cyfreithiol ai peidio.
- 146 Mae arweinwyr a rheolwyr yn colli cyfleoedd i weld canlyniadau pobl ifanc gan nad ydynt yn cael eu casglu na'u cofnodi'n gyson. Nid yw darparwyr unigol ar draws ystod y gwasanaethau cymorth ieuencid yn arfarnu ansawdd ac effaith y gwasanaethau i bobl ifanc yn drylwyr bob tro. Mae ffocws cyfyngedig ar y canlyniadau ar gyfer dysgwyr gan ddarparwyr. Nid yw'r trefniadau ar gyfer cynllunio datblygiad gwasanaeth a rheoli perfformiad wedi'u datblygu ddigon. Nid yw'r Cytundebau Lefel Gwasanaeth gyda phartneriaid yn ddigon cryf i helpu'r tîm Perfformiad, Cefnogi a Datblygu i fonitro ansawdd, neu ganlyniadau'r gwasanaethau cymorth ieuencid.

Darpariaeth addysg a hyfforddiant ar gyfer pobl ifanc 14-19 oed

Gradd 3: Nodweddion da yn gorbwyso diffygion

- 147 Mae adroddiad hunanarfarnu'r Rhwydwaith (AHA) yn fanwl iawn. Mae pob adran yn amlinellu gwybodaeth ac arfarniadau ar gyfer pob sector. Mae crynodeb defnyddiol o gryfderau ar gyfer pob cwestiwn allweddol, ond nid yw'r gwendidau yn ddigon clir bob tro. Mae barnau'r AHA a barnau'r tîm arolygu yn debyg ar y cyfan. Yn y mwyafrif o achosion, mae canfyddiadau'r tîm arolygu wedi cadarnhau'r nodweddion da a'r argymhellion a amlygir yn yr AHA. Fodd bynnag, nid yw'r AHA yn nodi, yn ddigon manwl, y materion ansawdd ac effeithlonrwydd arwyddocaol sy'n ymwneud â'r ddarpariaeth ôl-16 mewn ysgolion. Nid yw'r AHA yn gwneud digon o ddefnydd o ddata. Nid yw, er enghraifft, yn dadansoddi niferoedd y dysgwyr ysgol mewn dewisiadau opsiynau. Mae'n disgrifio ansawdd yr hunanarfarniad yn ôl sector unigol yn drylwyr, ond nid yw'n arfarnu'r Rhwydwaith yn ei gyfanrwydd bob tro.
- 148 Mae'r CDRhB yn nodi agenda defnyddiol iawn ar gyfer gweithgarwch y Rhwydwaith yn y dyfodol i gefnogi pob dysgwr 14-19 ac ysgogi gwelliant parhaus ar draws y Rhwydwaith.
- 149 Caiff gwaith y Rhwydwaith ei oruchwylio'n agos gan y Grŵp Datblygu a Monitro sy'n cyfarfod bob mis ac yn cynnwys cynrychiolaeth briodol. Mae'r grŵp yn arfarnu cynnydd cyffredinol y Rhwydwaith, cynnydd prosiectau cydweithredol a chynnydd y CDRhB yn dda. Mae'n gweithredu'n effeithiol fel grŵp gweithredol i fonitro'r gwaith sy'n mynd yn ei flaen, y cynllun datblygu, achosion busnes a gwariant. Mae'n gwirio cynnydd yn y gweithgareddau amrywiol yn erbyn amserlenni ac adroddiadau ar y rhain bob pedwar mis. Er enghraifft, mae'r Rhwydwaith wedi arfarnu'r rhaglen hyfforddwr dysgu yn dda.
- 150 Mae pwyllgor archwilio'r awdurdod lleol yn monitro perfformiad dysgwyr mewn ysgolion yn dda. Mae'r coleg addysg bellach hefyd wedi cyflwyno perfformiad ei ddysgwyr i'r pwyllgor archwilio.

Mae Coleg lân yn cyflwyno ei berfformiad i Bwyllgor Archwilio'r awdurdod lleol

Mae'r bartneriaeth rhwng yr awdurdod lleol a'r coleg wedi'i ddatblygu'n dda iawn. Cryfhawyd y berthynas hon wrth i'r ddau ddarparwr weithio gyda'i gilydd i helpu'r Cyngor i gael trosolwg o ddysgu ledled Wrecsam.

Mae'r coleg yn cyflwyno ei ddata ar gyflawniad a chyrhaeddiad i bwyllgor archwilio'r Cyngor.

Mae hyn yn dangos ymrwymiad personol arweinwyr mewn sefydliadau unigol i gydweithio. Mae'r mesurau hyn yn helpu ymestyn ystod y cyfleoedd sydd ar gael ar gyfer dysgwyr, yn ogystal â gwella ansawdd profiadau'r dysgwr.

- 151 Gwneir defnydd da o ddata meincnod gwerth ychwanegol mewn ysgolion ac addysg bellach, yn enwedig ei ddatblygu a'i ddefnyddio i ddangos cynnydd mewn rhaglenni galwedigaethol. Fodd bynnag, nid oes system gyffredin ar gyfer mesur gwybodaeth â gwerth ychwanegol ar draws y Rhwydwaith.
- 152 Mae'r rhan fwyaf o'r darparwyr yn dda o ran cael barn dysgwyr 14-19. Maent yn defnyddio ystod eang o ddulliau gan gynnwys arolygon a holiaduron, grwpiau ffocws ar gyfer dysgwyr a rhanddeiliaid eraill a monitro gweithdrefn gwynion. Mae darparwyr hefyd yn cael adborth defnyddiol gan gyflogwyr trwy gyfarfodydd rheolaidd ac adborth profiad gwaith. Cynhaliodd y Rhwydwaith arolwg defnyddiol o ddysgwyr ôl-16 a rheolwyr ysgol er mwyn canfod pa gyrsiau ychwanegol y mae dysgwyr am eu gweld yng nghyfnod allweddol 4. Cafodd hyn ddylanwad uniongyrchol ar y cyrsiau yr oedd y Rhwydwaith yn eu darparu ar y cyd.

Cwestiwn Allweddol 7: Pa mor effeithlon y mae'r arweinwyr a rheolwyr wrth ddefnyddio adnoddau?

Gwasanaethau cymorth ieuenctid

Gradd 4: Nodweddion da ond diffygion mewn meysydd pwysig

- 153 Nid yw'r PffPPhI, yn ei chyfanrwydd, yn defnyddio dull strategol o ran arwain a rheoli adnoddau. Fodd bynnag, mae partneriaid yn gweithio gyda'i gilydd yn dda ar lefel prosiect, i rannu staff, sicrhau cyllid a rhannu adeiladau.
- 154 Mae'r gwasanaeth ieuenctid, y bwrdd iechyd lleol, cynghorau cymuned a gwasanaethau eraill yr awdurdod lleol yn gweithio gyda'i gilydd yn dda i sicrhau bod digon o weithwyr i gyflwyno prosiectau pwysig. Mae hyn wedi arwain at roi gweithwyr mewn lleoliadau sy'n golygu bod gweithwyr yn cael mynediad da at bobl ifanc. Mae'r lleoliadau hyn yn cynnwys ysbytai, canolfannau cymunedol, ysgolion a'r coleg.
- 155 Mae gan bartneriaid allweddol fel yr awdurdod lleol, iechyd a'r sector gwirfoddol, raglenni da ar gyfer hyfforddiant mewn swydd ar gyfer eu gweithwyr eu hunain. Mae'r darparwyr hyn yn aml yn rhannu eu rhaglenni gyda staff o wasanaethau cymorth ieuenctid eraill. Fodd bynnag, nid oes gan y bartneriaeth strategaeth ar waith i sicrhau bod pob gweithiwr yn cael mynediad at ddatblygiad a hyfforddiant staff o ansawdd da. Yn ychwanegol, nid yw'r PffPPhI yn sicrhau bod rhaglenni hyfforddiant mewn swydd yn canolbwyntio ar helpu gweithwyr i fodloni anghenion pobl ifanc yn lleol.
- 156 Nid yw'r bartneriaeth yn gwybod graddau llawn yr holl adnoddau sydd ar gael i wasanaethau cymorth ieuenctid yn yr ardal. Felly, nid yw'n gallu cynllunio'r broses o ddefnyddio adnoddau yn erbyn ei flaenoriaethau cytûn mewn modd effeithiol. Fodd bynnag, mae wedi dechrau newid hyn. I ymateb i archwiliad Llywodraeth Cynulliad Cymru o wasanaethau ieuenctid yn 2007, mae gan y bartneriaeth restr gynhwysfawr o ddarparwyr gwasanaethau cymorth ieuenctid a'u lleoliadau.
- 157 Mae llawer o wasanaethau cymorth ieuenctid yn dda neu'n dda iawn wrth ddod â ffrydiau cyllid gwahanol at ei gilydd i ychwanegu at eu hadnoddau, ac i ddatblygu

prosiectau ar y cyd. Fodd bynnag, nid yw'r bartneriaeth wedi cymryd camau i sicrhau bod ceisiadau am grantiau allanol yn cael eu cydlynu, ac i gefnogi blaenoriaethau cyffredin a chytûn. O ganlyniad, nid oes unrhyw gynllunio effeithiol ar gyfer parhad prosiectau pan fydd y cyllid sydd wedi'i gyfyngu gan amser yn dod i ben.

- 158 Mae'r awdurdod lleol, mewn partneriaeth ag AVOW, wedi cynnal adolygiad da a manwl yn ddiweddar o'i gyllid i ddarparwyr allanol. Mae'r adolygiad hwn wedi edrych yn fanwl ar 15 o ddarparwyr ac wedi dadansoddi'r ffynonellau cyllid amrywiol y ceir mynediad atynt; y meini prawf y dyrannwyd y cronfeydd hyn yn unol â nhw ac ansawdd ac eglurder y cytundebau lefel gwasanaeth a ddefnyddir. Yn ychwanegol, mae'r adolygiad wedi edrych ar raddau'r cyllid dyblyg (os o gwbl). Mae'r dadansoddiad hwn yn rhoi sylfaen dda ar gyfer rhesymoli gwariant partneriaid ar brosiectau ar y cyd.
- 159 Nid yw'r PFFPPhI wedi rhoi cynllunio lefel uchel effeithiol ar waith i wella mynediad pobl ifanc at dechnoleg gwybodaeth a chyfathrebu (TGCh) o ansawdd da. Mae hyn yn golygu nad yw pobl ifanc yn cael mynediad at TGCh bob tro i ddatblygu eu medrau cyfrifiadur a chyfryngol, ar gyfer gwybodaeth a chyingor ar y rhyngwyd, ac at ddibenion adloniant ac i gyfathrebu â'u cyfoedion.
- 160 Mae'r PFFPPhI wedi bod yn dda ond yn araf wrth ddiwygio ei dull o reoli cyllid Cymorth. Dros y ddwy flynedd ddiwethaf, mae wedi diwygio cytundebau lefel gwasanaeth, wedi'u gwneud yn symlach, ac wedi defnyddio iaith hygyrch yn dda. Mae hefyd wedi monitro gwariant yn effeithiol er mwyn nodi yn gynnar arian na wariwyd ac mae ganddi fecanwaith effeithiol ar waith i ailddyrannu cyllid dros ben. Fodd bynnag, er gwaethaf y gwelliannau hyn, mae cynnydd y diwygio yn parhau i fod yn araf. Nid yw'r bartneriaeth wedi cyflawni ei thargedau arfaethedig o gomisiynu gwaith newydd ar y cyd a dadgomisiynu prosiectau nad ydynt yn bodloni blaenoriaethau mwyach. At hynny, nid yw dyrannu grantiau Cymorth yn ddigon tryloyw i sicrhau bod pob partner yn deall yn glir y rhesymau dros ddyfarniadau, neu i sicrhau bod derbynwyr yn rhoi adroddiad clir o'u gwariant.
- 161 Mae partneriaid yn gweithio gyda'i gilydd yn dda i wneud defnydd da o gyfleoedd buddsoddi i ddarparu canolfannau ieuencid a chymunedol o ansawdd da. Mae'r adeiladau newydd hyn yn rhoi mynediad da at gyfleusterau ansawdd da ar gyfer pobl ifanc a'r gymuned ehangach. Fodd bynnag, nid oes gan y bartneriaeth strategaeth ar waith i sicrhau bod pob gwasanaeth cymorth ieuencid yn asesu eu lleoliadau o ran a ydynt yn cydymffurfio â'r Ddeddf Gwahaniaethu ar Sail Anabledd (DGSA). Felly, nid oes archwiliad DGSA cynhwysfawr o'r holl ddarpariaeth gwasanaethau cymorth ieuencid na strategaeth ar gyfer gwella ar draws pob partner. Yn ychwanegol, er bod rheolwyr gwasanaeth, uwch swyddogion ac aelodau etholedig yn gwybod nad yw 24 y cant o ddarpariaeth gwasanaeth ieuencid yr awdurdod lleol yn cydymffurfio â'r DGSA, nid oes gan yr awdurdod lleol gynllun ar waith i fynd i'r afael â hyn nac wedi blaenoriaethu cyllid i fodloni'r angen hwn.
- 162 Nid oes gan y PFFPPhI ddealltwriaeth dda iawn o ystod gyfan, ansawdd a nifer yr adnoddau sydd ar gael ar gyfer gwaith gyda phobl ifanc trwy wasanaethau cymorth ieuencid. Felly, nid yw'r bartneriaeth yn gallu darparu'r arweinyddiaeth strategol sydd ei hangen i sicrhau bod yr adnoddau hyn yn cael eu defnyddio â ffocws da ledled yr ardal. At ei gilydd, mae'r trefniadau partneriaeth yn darparu gwerth gwael am arian.

Darpariaeth addysg a hyfforddiant ar gyfer pobl ifanc 14-19 oed

Gradd 3: Nodweddion da yn gorbwyso diffygion

- 163 Mae digon o staff chymwys a phrofiadol i gyflwyno'r rhaglenni addysg, hyfforddiant ac arweiniad ar gyfer pobl ifanc 14-19 oed ar draws y Rhwydwaith. Caiff staff lefel dda o hyfforddiant cychwynnol a hyfforddiant mewn swydd ac maent yn cael mynediad at ystod eang o gyfleoedd datblygiadol. Mae'r rhain yn aml yn uniaethu'n dda â blaenoriaethau strategol ehangach mewn sectorau unigol ac ar draws y Rhwydwaith yn gyffredinol.
- 164 At ei gilydd, mae darpariaeth ddigonol o adnoddau ac offer dysgu ar draws y Rhwydwaith. Fodd bynnag, mae eu digonolrwydd a'u hansawdd yn amrywio'n fawr rhwng ac mewn sectorau. Mae ansawdd yr adnoddau mewn llawer o agweddau ar addysg bellach a dysgu yn y gwaith yn dda. Mae'r offer sydd ar gael i ddysgwyr yn y lleoliadau hyn yn aml yn cyrraedd safon ddiwydiannol. Mae gan y rhan fwyaf o ysgolion adnoddau dysgu digonol neu dda, ond nid oes gan rai ysgolion ddigon o adnoddau ac offer dysgu mewn rhai pynciau. Mae ansawdd yr adnoddau TGCh yn gwella mewn ysgolion, ond nifer fach ohonynt sydd â digon ohonynt i gefnogi addysgu a dysgu yn llawn, er enghraifft, i roi mynediad digonol i bob dysgwr at arweiniad a chymorth gyrfaoedd ar-lein.
- 165 Mae'r Rhwydwaith wedi cael adnoddau newydd trwy gyllid grant gan Lywodraeth Cynulliad Cymru. Mae'r cyllid hwn yn cefnogi datblygiad adnoddau a chyfleusterau allweddol, er enghraifft, yr amgylchedd dysgu rhithwir²⁹ ac adnoddau fideo gynadledda.
- 166 Mae'r adeiladau a ddefnyddir ar gyfer dysgu 14-19 yn Wrecsam yn dda. Mewn addysg bellach, mae'n dda neu'n dda iawn gan amlaf. Mae ansawdd yr adeiladau yn aml yn dda mewn dysgu yn y gwaith ac yn Gyrfa Cymru. Fodd bynnag, mae'n amrywio gormod yn yr ysgolion uwchradd lle mae'n amrywio o fod yn dda iawn i fod yn ddigonol.
- 167 Mae llawer o rannau o ysgolion, colegau a darparwyr dysgu yn y gwaith yn hygyrch i ddysgwyr ag anableddau corfforol, ac mae pob darparwr yn mynd i'r afael â'r anghenion mwyaf brys lle ceir mynediad gwael.
- 168 Mae'r Rhwydwaith wedi cynnig yn llwyddiannus am gyllid i gefnogi datblygiad y Rhwydwaith lleol. Enillodd dau o'r chwe chomisiwn cystadleuol ar gyfer datblygu gwaith llwybrau dysgu ledled Cymru. Mae'r cynigion yn uniaethu'n dda â chynlluniau ac amcanion strategol y Rhwydwaith ar lefelau cenedlaethol a lleol. Maent yn rhoi ystyriaeth dda i ddatganiadau rhanbarthol o angen a gwybodaeth y farchnad lafur lleol.
- 169 Mae sail resymegol glir ar gyfer gwariant y Rhwydwaith ac mae prosesau cydweithredol sy'n cael eu rheoli'n dda ar gyfer nodi blaenoriaethau gwariant, dyrannu cyllid i benawdau strategol ac adrodd ar gynnydd a gwariant. Mae darparwyr yn gynyddol yn cyfeirio eu hadnoddau eu hunain tuag at ddarpariaeth y Rhwydwaith.

²⁹ Amgylchedd dysgu ar-lein rhyngweithiol

- 170 Mae gan yr awdurdod lleol dros 1,600 o leoedd heb eu llenwi yn ei ysgolion uwchradd. Mae hyn yn cynrychioli capasiti lleoedd dros ben o ryw 19 y cant, o'i gymharu â'r cyfartaledd cenedlaethol, sef 13.6 y cant. Mae Wrecsam yn y pumed safle o ran y nifer uchaf o leoedd dros ben mewn ysgolion yng Nghymru. Mae'r awdurdod lleol wedi lleihau nifer yr ysgolion uwchradd yn y dref o ddwy i dair ysgol, ac mae ganddo gynlluniau datblygedig ar gyfer ailfodelu tair ysgol uwchradd ymhellach.
- 171 Yn y tair ysgol 11-18, mae grwpiau addysgu ym Mlwyddyn 12 ac 13 yn aml yn rhy fach. Mae 5 o ddysgwyr neu lai mewn ychydig o dan draean o ddsbarthiadau Blwyddyn 12 a thua hanner y dosbarthiadau Blwyddyn 13 yn yr ysgolion hyn. Ym Mlwyddyn 13, dim ond un neu ddau o ddysgwyr sydd mewn 29 y cant o'r dosbarthiadau. Mae angen llawer o amser addysgu ar y grwpiau hyn mewn perthynas â nifer y dysgwyr ynddynt. Mae dadansoddiad o berfformiad dysgwyr o TGAU i Safon Uwch yn y rhan fwyaf o bynciau yn awgrymu nad yw chweched dosbarth ysgolion yn ychwanegu digon o werth at gyraeddiadau blaenorol dysgwyr i gyfiawnhau eu costau ychwanegol. O'i gyferbynnu, mae dosbarthiadau Safon Uwch y coleg yn fawr, a nifer fach iawn o ddsbarthiadau sydd â 5 o ddysgwyr neu lai. Mae'r coleg yn cyd-fynd â'r disgwyliadau ar fesurau gwerth ychwanegol dros y tair blynedd diwethaf.
- 172 Mae'r awdurdod lleol eto i gynnal dadansoddiad trylwyr o effeithlonrwydd ac effeithiolrwydd y chweched dosbarth neu raddau unrhyw gymhorthdal ariannol tuag atynt o gyfnodau allweddol 3 a 4.
- 173 Mae'r ddarpariaeth mewn ysgolion yn cynnig gwerth digonol am arian, ond mae aneffeithlonrwydd yn narpariaeth y chweched dosbarth. Mae'r ddarpariaeth ôl-16 yn cynnig gwerth da am arian yn y sector addysg bellach a gwerth digonol am arian yn y sector dysgu yn y gwaith.

Ymateb y darparwr i ganfyddiadau'r adroddiad

Roedd yr arolygiad hwn yn gam newydd i ni ac i Estyn, oherwydd ei fod yn ceisio cyfuno dau dîm yn arolygu ein gwasanaethau cymorth ieuenctid ac addysg ardal 14-19 yn Wrecsam. Hoffem ddiolch i dîm Estyn am eu hymdrechion.

Hoffem ddiolch i bawb a oedd yn gysylltiedig â gwella'r agenda 14-19 yn Wrecsam am eu hymroddiad a'u gwaith caled wrth symud y fenter hon yn ei blaen mewn modd mor effeithiol.

Er ein bod yn nodi'r datganiadau negyddol a gynhwysir yn yr adroddiad hwn o ran ein gwasanaethau cymorth ieuenctid, byddai'r Bartneriaeth Fframwaith Plant a Phobl Ifanc hefyd yn cyfeirio ein partneriaid a'n cydweithwyr at y negeseuon cadarnhaol niferus y mae'n eu cynnwys. Hoffem ddiolch iddynt am eu hymdrechion diflino a'u gwaith caled hael ar ran plant, pobl ifanc a'u teuluoedd yn Wrecsam.

Atodiad 1

Sail dystiolaeth yr arolygiad

Treuliodd deunaw arolygydd gyfanswm o 14 diwrnod yn arolygu gwasanaethau cymorth ieuencid ac ansawdd y ddarpariaeth ar gyfer pobl ifanc rhwng 14 ac 19 oed yn Wrecsam.

Cynhaliodd yr arolygwyr dros 30 o ymweliadau arsylwi â phrosiectau, gweithgareddau a chanolfannau. Yn ogystal, cynhaliodd y tîm dros 65 o gyfweiliadau a chyfarfodydd grŵp ffocws.

Arsylwodd y tîm arolygu amrywiaeth eang o wasanaethau cymorth ieuencid, gan gynnwys:

- gwasanaethau a ddarperir gan yr Awdurdod Lleol;
- gwasanaethau a ddarperir gan gyrff statudol eraill; a
- darpariaeth y sector gwirfoddol.

Cafodd aelodau o'r tîm arolygu gyfarfodydd â:

- dysgwyr;
- staff a gwirfoddolwyr;
- aelodau'r Bartneriaeth Pobl Ifanc a'r Bartneriaeth Fframwaith ar gyfer Plant a Phobl Ifanc;
- aelodau o'r Rhwydwaith 14-19;
- rheolwyr a chynrychiolwyr prosiectau, sefydliadau a darparwyr;
- uwch swyddogion yr Awdurdod Lleol ac aelodau etholedig; ac
- uwch reolwyr mewn ysgolion uwchradd, yng Ngholeg Iâl, mewn sampl o ddarparwyr dysgu yn y gwaith, gan gynnwys trawstoriad o lwybrau galwedigaethol ac yng Ngyrfa Cymru gogledd-ddwyrain.

Fe wnaeth y tîm arolygu ystyried:

- adroddiadau hunanarfarnu;
- detholiad o waith pobl ifanc;
- tystiolaeth arolygu o Swyddfa Archwilio Cymru ac Arolygiaeth Gwasanaethau Cymdeithasol Cymru;

- dogfennaeth y trefnwyd ei bod ar gael gan y Bartneriaeth a'r Rhwydwaith;
- dogfennaeth y trefnwyd ei bod ar gael gan ddarparwyr gwasanaeth unigol;
- y dystiolaeth o arolygiadau blaenorol Estyn o'r holl ddarparwyr perthnasol;
- dogfennau gan Lywodraeth Cynulliad Cymru, gan gynnwys y Datganiad Rhanbarthol o Anghenion a Blaenoriaethau;
- cynlluniau a strategaethau lleol, gan gynnwys y Cynllun Addysg Sengl, y Cynllun Datblygu Rhwydwaith Blynyddol 14-19 ac agendâu a chofnodion cyfarfodydd grwpiau allweddol;
- data ar ganlyniadau dysgwyr wedi'i ddarparu gan Lywodraeth Cynulliad Cymru mewn perthynas â'r bobl ifanc 14-19 oed yn yr ardal, gan gynnwys gwybodaeth am y cyfraddau y mae dysgwyr yn cwblhau ac yn ennill eu cymwysterau a'u fframweithiau hyfforddi; a
- data o bob darparwr ar gofrestrïadau cyfredol a data gwerth ychwanegol wedi'i ddarparu gan ysgolion, yr awdurdod lleol a'r coleg.

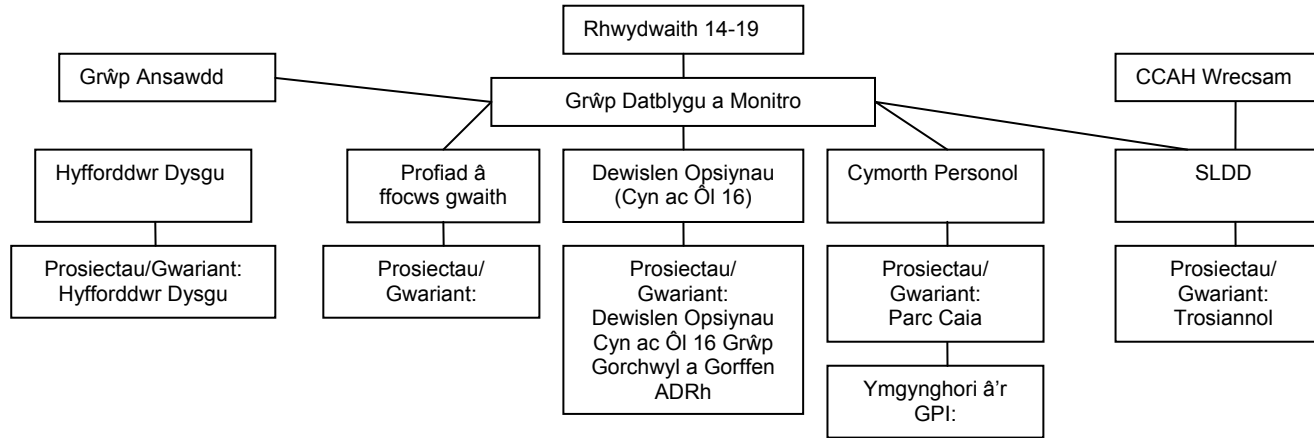
Atodiad 2

Y tîm arolygu

Betsan O'Connor AEM	Arolygydd Cofnodol
Steffan James AEM	Dirprwy Arolygydd Cofnodol Darpariaeth ar gyfer pobl ifanc 14-19 oed
Jassa Scott AEM	Dirprwy Arolygydd Cofnodol Gwasanaethau cymorth ieuenctid
Gerard Kerslake AEM	Arolygydd Tîm
Jane Taylor AEM	Arolygydd Tîm
Alun Connick AEM	Arolygydd Tîm
Carolyn Currie AEM	Arolygydd Tîm
Mererid Stone AEM	Arolygydd Tîm
Nigel Vaughan AEM	Arolygydd Tîm
Bernie Hayward AEM	Arolygydd Tîm
Barry Norris AEM	Arolygydd Tîm
Mark Champion (secondai Estyn)	Arolygydd Tîm
Steve Mason (secondai Estyn)	Arolygydd Ychwanegol
Jane Owen	Arolygydd Ychwanegol
John Killick	Arolygydd Ychwanegol
Lindsay Hayward	Asesydd Cymheiriaid
Darrel Williams	Asesydd Cymheiriaid
Jan Wingett	Enwebai'r darparwr Darpariaeth ar gyfer pobl ifanc 14-19 oed
Donna Dickinson	Enwebai'r darparwr Gwasanaethau cymorth ieuenctid

Atodiad 3

Strwythurau Cynllunio Wreccsam



Cadeirydd Bwrdd Partneriaeth Fframwaith PPhl: Terry Garner
Is-Gadeirydd: John Gallanders (Cymdeithas Sefydliadau Gwirfoddol Wreccsam)
Grwpiau Cydlynw Strategol (GCSau)

Y Bartneriaeth Plant a'r Bartneriaeth Pobl Ifanc

