



CYNGOR BWRDEISTREF SIROL WRECSAM

POLISI A GWEITHDREFN GORCHYMYN LLIDIARTU

CYNNWYS

	<u>Tudalen</u>
Gwybodaeth Gefndir	3
Deddf Cymdogaethau Glân a'r Amgylchedd 2005	3
Pwy sy'n gallu gwneud cais?	4
Dan ba amgylchiadau y mae modd gwneud Gorchymynion Llidiartu?	4
Pwy fydd yn ystyried y cais?	5
Cyhoeddusrwydd	5
Gwrthwynebiadau	6
Amrywio a Diddymu Gorchymynion Llidiartu	6
Cofrestr	6
Atodiad 1 – Ymgylgoreion	8
Atodiad 2 – Enghraifft o Rybudd	9
Atodiad 3 – Enghraifft o Orchymyn	10
Atodiad 4 – Cysylltiadau	11

Gwybodaeth Gefndir

Mae dyletswydd ar Gyngor Bwrdeistref Sirol Wrecsam ('y Cyngor') i hyrwyddo ffyniant economaidd, cymdeithasol ac amgylcheddol i gymuned leol.

Er mwyn cyflawni hyn, nodwyd chwe blaenoriaeth strategol allweddol:-

- Lle sy'n gwerthfawrogi dysg
- Lle diogel
- Lle iach, sy'n gofalu
- Man lle caiff plant a phobl ifanc eu gwerthfawrogi
- Lle ffyniannus yn economaidd
- Lle sy'n gofalu am yr amgylchedd

Mae lleihau ymddygiad gwrthgymdeithasol* yn Wrecsam yn flaenoriaeth gorfforaethol a bydd yn gofyn dal i ddatblygu partneriaeth o fewn y Cyngor a chydag chyrff eraill gwasanaeth cyhoeddus.

Deddf Cymdogaethau Glân a'r Amgylchedd 2005

Cyflwynodd Deddf Cymdogaethau Glân a'r Amgylchedd 2005 amrywiaeth eang o bwerau gorfodi i awdurdodau lleol, gan gynnwys pwerau iddynt wneud Gorchmynion Llidiartu lle mae troseddu a/neu ymddygiad gwrthgymdeithasol lleol.

Mae'r darpariaethau'n caniatáu i awdurdodau lleol gyfyngu ar fynediad cyhoeddus i rai ffyrdd cyhoeddus trwy eu llidiartu (ar rai adegau o'r dydd os yw hynny'n berthnasol), heb ddileu statws sylfaenol y ffordd neu lwybr fel priffordd.

Pan fo rhai priffyrdd yn hwyluso troseddu ac ymddygiad gwrthgymdeithasol parhaus, yna gall pwerau Gorchmyn Lliidiartu fod yn un o'r ffyrdd o fynd i'r afael â'r mater. Fodd bynnag, mae'n bwysig nodi y dylai'r Cyngor hefyd ystyried ffyrdd eraill mwy priodol a/neu gost-ffeithiol o ymosod ar drosedd ac ymddygiad gwrthgymdeithasol cyn awgrymu Gorchmyn Lliidiartu.

Mae gofyn i Gynulliad Cenedlaethol Cymru wneud rheoliadau'n pennu gofynion trefniadol a gofynion eraill mewn cysylltiad ag arfer eu pwerau gorchmyn lliidiartu gan awdurdodau lleol. Lluniwyd y polisi hwn gan ystyried y rheoliadau** sydd bellach wedi dod i rym yn amlinellu'r weithdrefn i gydymffurfio â hi wrth wneud Gorchmyn Lliidiartu.

* 'ymddygiad gwrthgymdeithasol' yw ymddygiad rhywun sy'n peri neu sy'n debygol o beri aflonyddwch, dychryn neu ofid i un neu fwy o bobl eraill heb fod o'r un aelwyd â'r unigolyn ei hun.

** Deddf Priffyrdd 1980 Rheoliadau (Gorchmynion Llidiartu) (Cymru) 2007.

Pwy sy'n gallu gwneud cais?

Gall unrhyw unigolyn, grŵp neu sefydliad wneud cais i'r Cyngor ystyried Gorchymyn Llidiartu.

Dan ba amgylchiadau y mae modd gwneud Gorchymynion Llidiartu?

Cyn gwneud Gorchymyn Llidiartu, rhaid darbwylo'r Cyngor:-

- a Bod troseddu neu ymddygiad gwrthgymdeithasol yn effeithio ar yr eiddo ac adeiladau sy'n ffinio â neu wrth ymyl y briffordd.
- b Bod bodolaeth y briffordd yn hwyluso troseddu neu ymddygiad gwrthgymdeithasol parhaus.
- c Ei bod dan holl amgylchiadau'n hwylus gwneud y gorchymyn at ddibenion lleihau troseddu neu ymddygiad gwrthgymdeithasol.

Wrth benderfynu a yw'n hwylus gwneud y Gorchymyn Llidiartu dan yr holl amgylchiadau bydd y Cyngor yn ystyried:-

- a Effaith debygol gwneud y Gorchymyn ar ddeiliaid eiddo ac adeiladau sy'n ffinio â neu wrth y briffordd honno.
- b Effaith debygol gwneud y Gorchymyn ar bobl eraill yn y cylch.
- c Mewn achosion lle bo'r briffordd yn ffurfio llwybr trwodd, pa ffordd arall gyfleus sydd ar gael o fewn rheswm.

Felly byddai angen i unrhyw gais ddangos tystiolaeth amlwg o'r gofynion uchod. Dylid cyflwyno tystiolaeth ddogfennol gyda'r cais, gan gynnwys niferoedd troseddau yn ôl yr heddlu, pan fo hynny'n briodol.

Wrth benderfynu a yw'n hwylus gwneud y Gorchymyn, bydd y Cyngor yn ystyried yn y lle cyntaf a fyddai mesurau eraill yn gallu bod yn fwy priodol i fynd i'r afael â'r anhawster penodol, er enghraifft gosod goleuadau diogeled, Teledu Cylch Cyfyng neu gadw cyswllt â'r heddlu i weld a allai mesurau pellach, fel mwy o wyliadwriaeth ac archwiliad Swyddogion Cefnogi Cymunedau, liniaru'r ymddygiad gwrthgymdeithasol y cwynwyd amdano.

Dylid ystyried effaith cynigion llidiartu hefyd yn enwedig ar y rhai gydag anawsterau symud. Yn arbennig, dylai ffyrdd eraill fod ag wyneb addas ac yn rhydd o rwystrau; a, cyn eu hystyried, dylid cloriannu adwyau yn ôl rhwyddineb eu defnyddio.

Bydd y Cyngor hefyd yn ystyried a ddylai'r Gorchymyn Llidiartu gyfyngu ar yr hawl dramwy gyhoeddus bob amser, neu ar y fath adegau ag a fanylwyd yn y Gorchymyn. Gall eithrio pobl o'r cyfyngiadau trwy eu disgrifio yn y Gorchymyn, er enghraifft y rhai a restrwyd fel deiliaid allwedd.

Nid oes modd gwneud Gorchymyn Llidiartu fel ag i gyfyngu ar hawl tramwy preifat deiliaid eiddo ac adeiladau sy'n cyffinio â neu wrth ymyl y briffordd neu hawl tramwy preifat dros briffordd sydd yn unig neu brif fynedfa at unrhyw annedd.

Os mai'r briffordd dan ystyriaeth yw'r unig neu brif fynedfa i fynd i mewn i eiddo sy'n cael ei ddefnyddio at ddibenion busnes neu adloniant, nid oes modd gwneud Gorchymyn Llidiartu fel ag i

gyfyngu ar yr hawl dramwy gyhoeddus dros y briffordd ar adegau pan nad yw'r eiddo'n cael ei ddefnyddio fel arfer at y dibenion hynny.

Pwy fydd yn ystyried y cais?

Yn y lle cyntaf bydd unrhyw gais yn cael ei ystyried gan y Tîm Diogelwch Cymunedol fydd yna'n cyfeirio'r cais at y Panel Lliidiartu ond bod y cais yn gyflawn gyda'r holl ddogfennau ategol gofynnol. Bydd ystyriaeth derfynol y Cais Gorchymyn Lliidiartu'n cael ei wneud gan y Prif Swyddog Cludiant a Rheoli Asedau gydag awdurdod dirprwyedig i gymeradwyo'r Gorchymyn Lliidiartu, os yw hynny'n briodol.

Cyhoeddusrwydd

Gall Gorchymynion Lliidiartu fod â goblygiadau i grwpiau amrywiol o bobl, yn enwedig trigolion a busnesau lleol. Oherwydd hyn mae'n hanfodol bod gorchymynion lliidiartu arfaethedig yn cael cyhoeddusrwydd llawn.

Cyn gwneud Gorchymyn Lliidiartu rhaid i'r Cyngor wneud y canlynol:-

a Cyhoeddi rhybudd ar ei wefan:-

- yn nodi enw'r briffordd dan sylw neu ddisgrifiad ohoni a chyfeirnod grid chwe digid pob pen iddi
- yn nodi effaith gyffredinol gwneud y Gorchymyn Lliidiartu
- yn nodi ffyrdd eraill (os oes rhai) fyddai ar gael i gerddwyr a cherbydau pe bai'r gorchymyn arfaethedig yn cael ei wneud
- yn rhoi drafft o'r gorchymyn arfaethedig ac
- yn gwahodd sylwadau ysgrifenedig a ddylid gwneud Gorchymyn Lliidiartu neu beidio o fewn y fath gyfnod ag a bennwyd yn y rhybudd (o leiaf 28 diwrnod ar ôl cyhoeddi'r rhybudd am y tro cyntaf)

b Rhaid gosod y rhybudd wrth holl fannau mynediad cyhoeddus i'r briffordd dan sylw.

Bydd copïau o'r rhybudd yn cael eu rhoi hefyd i holl gyrff ac unigolion sy'n cael eu rhestru yn Atodiad 1 ar ddiwedd y ddogfen hon.

Rhaid i'r Cyngor ystyried unrhyw sylwadau sy'n dod i law o fewn y cyfnod a bennwyd yn y rhybudd.

Gwrthwynebiadau

Os daw gwrthwynebiadau i law, swyddogaeth y Panel Lliidiartu yw ceisio datrys unrhyw wahaniaethau rhwng y ceisydd a'r gwrthwynebydd. O fethu gwneud hyn bydd adroddiad yn cael ei baratoi a'r Prif Swyddog Cludiant a Rheoli Asedau'n ei ystyried ac yn ystyried yn benodol a ddylid cynnal Ymchwiliad Cyhoeddus.

Rhaid i'r Cyngor gynnal ymchwiliad cyhoeddus os cafwyd gwrthwynebiadau oddi wrth:-

- Prif Swyddog heddlu y mae'r briffordd dan sylw'n mynd trwy ei ardal;
- Awdurdod Tân ac Achub y mae'r briffordd dan sylw'n mynd trwy ei ardal; neu
- Ymddiriedolaeth GIG Gwasanaeth Ambiwlans Cymru.

Rhaid i'r Cyngor beidio gwneud Gorchymyn Llidiartu cyn pen 28 diwrnod, yn dechrau ar y diwrnod pryd y cyhoeddwyd y rhybudd am y tro cyntaf na chyn diwedd unrhyw ymchwiliad cyhoeddus.

Caiff unrhyw un wneud cais cyn pen chwe wythnos ar ôl gwneud y Gorchymyn Llidiartu i'r Uchel Lys i gwestiynu ei dilysrwydd ar y sail:-

- a nad oedd gan y Cyngor bŵer i'w wneud neu
- b na chydymffurfiwyd ag unrhyw ofyniad dan y ddeddfwriaeth

Amrywio a Diddymu Gorchymynion Llidiartu

Am nad yw'r pwerau'n dileu hawliau tramwy cyhoeddus yn barhaol, gall y Cyngor amrywio gorchymyn llidiartu a wnaed fel ag i naill ai gyfyngu mwy ar unrhyw hawl dramwy gyhoeddus neu leihau'r cyfyngiad o ystyried ei bod yn hwylus gwneud hynny.

Gall y Cyngor hefyd ddiddymu'r Gorchymyn Llidiartu a wnaed os yw'n fodlon nad yw'r cyfyngiad a bennwyd gan y Gorchymyn yn hwylus mwyach dan yr holl amgylchiadau at ddibenion lleihau troseddu neu ymddygiad gwrthgymdeithasol.

Mae'r Cyngor yn bwriadu adolygu Gorchymynion Llidiartu bob blwyddyn. Dylai'r adolygiad hwn bwysu a mesur a yw'r Gorchymyn Llidiartu'n gweithredu fel mesur defnyddiol i leihau troseddu neu ymddygiad gwrthgymdeithasol. Dylai hefyd asesu ei effaith ar y gymuned a dylid cynnal trafodaethau gyda thrigolion lleol i weld a yw'r mynediad cyfyngedig yn peri anhwylostod gormodol.

Cofrestr

Bydd cofrestr Gorchymynion Llidiartu'n cael ei dal a'i chynnal yn yr Adran Cludiant a Rheoli Asedau. Bydd y gofrestr yn cynnwys:-

- Copïau o orchymyn a wnaed
- Copïau o fapiau perthnasol

Bydd ar gael i'r cyhoedd ei archwilio a rhaid darparu copïau perthnasol i bawb sy'n gofyn amdanynt (mae hawl codi pris rhesymol).

Atodiad 1**Ymgynghoreion**

Rhaid i'r Cyngor roi copïau o'r rhybudd i'r canlynol:-

- a Deiliaid holl eiddo ac adeiladau ar neu wrth ymyl y briffordd dan sylw.
- b Pob Cyngor Cymuned y mae'r briffordd dan sylw'n mynd trwy ei ardal.
- c Pob Prif Swyddog heddlu y mae'r briffordd dan sylw'n mynd trwy ei ardal.
- d Pob Awdurdod Tân ac Achub y mae'r briffordd dan sylw'n mynd trwy ei ardal.
- e Ymddiriedolaeth GIG Gwasanaethau Ambiwlans Cymru.
- f Unrhyw fforwm mynediad lleol y mae'r briffordd dan sylw'n mynd trwy ei ardal.
- g Unrhyw ymgymwrwr statudol sy'n cynnal gwasanaeth yn y cylch lle mae'r briffordd dan sylw.
- h Unrhyw ddarparwr gwasanaethau nwy, trydan neu ddŵr yn y cylch lle mae'r briffordd dan sylw.
- i Unrhyw ddarparwr cyfathrebu yn y cylch lle mae'r briffordd dan sylw.
- j Unrhyw un y mae'n rhesymol i'r Cyngor ystyried allai deimlo effaith y gorchymyn arfaethedig.
- k Unrhyw un sy'n gofyn am gopi o'r rhybudd.
- l Unrhyw un sydd wedi gofyn am gael hysbysiad o unrhyw orchmynion llidiartu arfaethedig.

Atodiad 2**GORCHYMYN LLIDIARTU () 2008****CYNGOR BWRDEISTREF SIROL WRECSAM****RHYBUDD CYNIGION****GORCHYMYN LLIDIARTU ()
CYNGOR BWRDEISTREF SIROL WRECSAM 2008**

Gan hynny rhoddir rhybudd bod Cyngor Bwrdeistref Sirol Wrecsam yn bwriadu gwneud y Gorchymyn Llidiartu uchod dan Adran 129 o Ddeddf Priffyrdd 1980 (fel y newidiwyd) (a elwir o hyn ymlaen (“y Ddeddf”)) a holl bwerau galluogi eraill.

Effaith y Gorchymyn fydd cyfyngu ar yr hawl dramwy gyhoeddus dros y llwybr troed sy'n dwyn yr enw .

Mae llwybr cerddwyr arall rhwng a ar gael ar hyd .

Rhaid gwneud unrhyw sylw ar neu wrthwynebiad i'r Gorchymyn yn ysgrifenedig a'i gyfeirio at y Prif Swyddog Cludiant a Rheoli Asedau, Adeiladau'r Goron, Stryt Caer, Wrecsam, LL13 8PG cyn pen 28 diwrnod o ddyddiad y rhybudd hwn. Rhaid datgan ar ba sail y caiff y gwrthwynebiad ei wneud.

Mae modd edrych ar gopi o'r Gorchymyn arfaethedig a'r dogfennau cysylltiedig gan gynnwys cynlluniau yn rhwng a neu drwy ymweld â gwefan y Cyngor yn .

ATODLEN
(GORCHYMYN LLIDIARTU ARFAETHEDIG)

Atodiad 3**CYNGOR BWRDEISTREF SIROL WRECSAM****GORCHYMYN LLIDIARTU () 2008**

Trwy hyn mae Cyngor Bwrdeistref Sirol Wrecsam trwy ei bwerau dan Adran 129 o Ddeddf Priffyrdd 1980 (fel y newidiwyd) (a elwir o hyn ymlaen “y Ddeddf”) a holl bwerau galluogi eraill yn gwneud y Gorchymyn canlynol:-

- 1 Bydd i'r Gorchymyn hwn ddod i rym ar y dydd o 2008 a dwyn yr enw Gorchymyn Llidiartu () Cyngor Bwrdeistref Sirol Wrecsam 2008.
- 2 Ni fydd i neb heblaw perchenogion / deiliaid yr eiddo wedi eu rhifo ar Stryd , Wrecsam gael mynediad i'r rhan honno o'r llwybr cyhoeddus rhwng pwyntiau “A” a “B” ac ni fydd i neb heblaw perchenogion / deiliaid yr eiddo wedi eu rhifo ar Stryd gael mynediad i'r llwybr cyhoeddus ar ei hyd rhwng pwyntiau “C” a “D” ar Gynllun 1 a atodwyd ar unrhyw adeg.
- 3 Bydd y cyrff a phobl ganlynol yn ddeiliaid allwedd awdurdodedig dan y Gorchymyn:
 - Siopwyr gydag eiddo ac adeiladau yn union ar bwys yr adwyau.
 - Perchenogion a thenantiaid busnesau sydd â'u cefn at yr ardaloedd y mae'r Gorchymyn yn effeithio arnynt.
 - Tîm Diogelwch Cymunedol Cyngor Bwrdeistref Sirol Wrecsam.
 - Gwasanaethau Brys, yr Heddlu, y Frigâd Dân a'r Gwasanaethau Ambiwlans.
 - Cymdeithas Trigolion.
 - Deiliaid a pherchenogion eiddo yn union ar bwys ac â'u cefnau at yr ardaloedd y mae'r Gorchymyn yn effeithio arnynt.
- 4 Mae llwybr cerddwyr arall ar gael rhwng a ar hyd . Caiff y llwybrau eraill eu dangos gyda chroeslinellu ar Gynllun 2 a atodwyd.
- 5 Cyfrifoldeb (cyfeiriad e-bost cysylltu) fydd cynnal a gweithredu'r adwyau.
- 6 Cydymffurfiwyd â'r amodau yn Adran 129A (3) y Ddeddf at ddiben gwneud y Gorchymyn.

Gall unrhyw un sy'n dymuno cwestiynu dilysrwydd y Gorchymyn hwn ar y sail nad oedd gan y Cyngor bŵer i'w wneud neu na chydymffurfiwyd ag unrhyw ofyniad o Ran 8A y Ddeddf mewn cysylltiad â'r Gorchymyn wneud cais i'r Uchel Lys cyn pen chwe wythnos ar ôl dyddiad gwneud y Gorchymyn.

TYSTIED hyn oll trwy ddodi
SÊL GYFFREDIN
CYNGOR BWRDEISTREF
SIR WRECSAM

at hyn

ar y dydd o 2008

LLOFNODWR AWDURDODEDIG

Rhybudd dyddiedig y

dydd o

2008

Atodiad 4

Cysylltiadau.

Prif Swyddog Cludiant a Rheoli Asedau
Adeiladau'r Goron
Stryt Caer
Wrecsam
LL13 8PG

Rhif Ffôn 01978 297102

Y Tîm Diogelwch Cymunedol
1 Stryt Nelson
Hightown
Wrecsam
LL13 7YD

Rhif Ffôn 01978 317020

Hawliau Tramwy Cyhoeddus
Adeiladau'r Goron
Stryt Caer
Wrecsam
LL13 8BG

Rhif Ffôn 01978 292057

Adran Cynllunio Priffyrdd
Adeiladau'r Goron
Stryt Caer
Wrecsam
LL13 8BG

Rhif Ffôn 01978 297158

Dan ba amgylchiadau y mae modd gwneud Gorchymyn Llidiartu?**Atodiad B**

Cyflwynodd Deddf Cymdogaethau Glân a'r Amgylchedd 2005 amrywiaeth eang o bwerau gorfodi i awdurdodau lleol, gan gynnwys pwerau i wneud Gorchymynion Llidiartu i leihau troseddu a/neu ymddygiad gwrthgymdeithasol lleol. Gall Awdurdodau Lleol gyfyngu ar fynediad cyhoeddus i sicr priffyrdd cyhoeddus trwy eu llidiartu (ar rai adegau o'r dydd os yw'n berthnasol), heb ddileu statws sylfaenol y llwybr fel priffordd.

Pan fo rhai priffyrdd yn hwyluso troseddu ac ymddygiad gwrthgymdeithasol parhaus, yna gall pwerau Gorchymyn Llidiartu fod yn un o'r ffyrdd o fynd i'r afael â'r mater. Fodd bynnag, mae'n bwysig nodi cyn awgrymu Gorchymyn Llidiartu y dylid bod wedi rhoi cynnig ar ddulliau eraill mwy priodol a/neu gost-ffeithiol o ymosod ar droseddu ac ymddygiad gwrthgymdeithasol.

Cyn gwneud Gorchymyn Llidiartu, rhaid i'r Cyngor fod yn fodlon:-

- a Bod troseddu neu ymddygiad gwrthgymdeithasol yn effeithio ar yr eiddo ac adeiladau sy'n ffinio â neu wrth ymyl y briffordd.
- b Bod bodolaeth y briffordd yn hwyluso troseddu neu ymddygiad gwrthgymdeithasol parhaus.
- c Ei bod dan holl amgylchiadau'n hwylus gwneud y gorchymyn at ddibenion lleihau troseddu neu ymddygiad gwrthgymdeithasol.

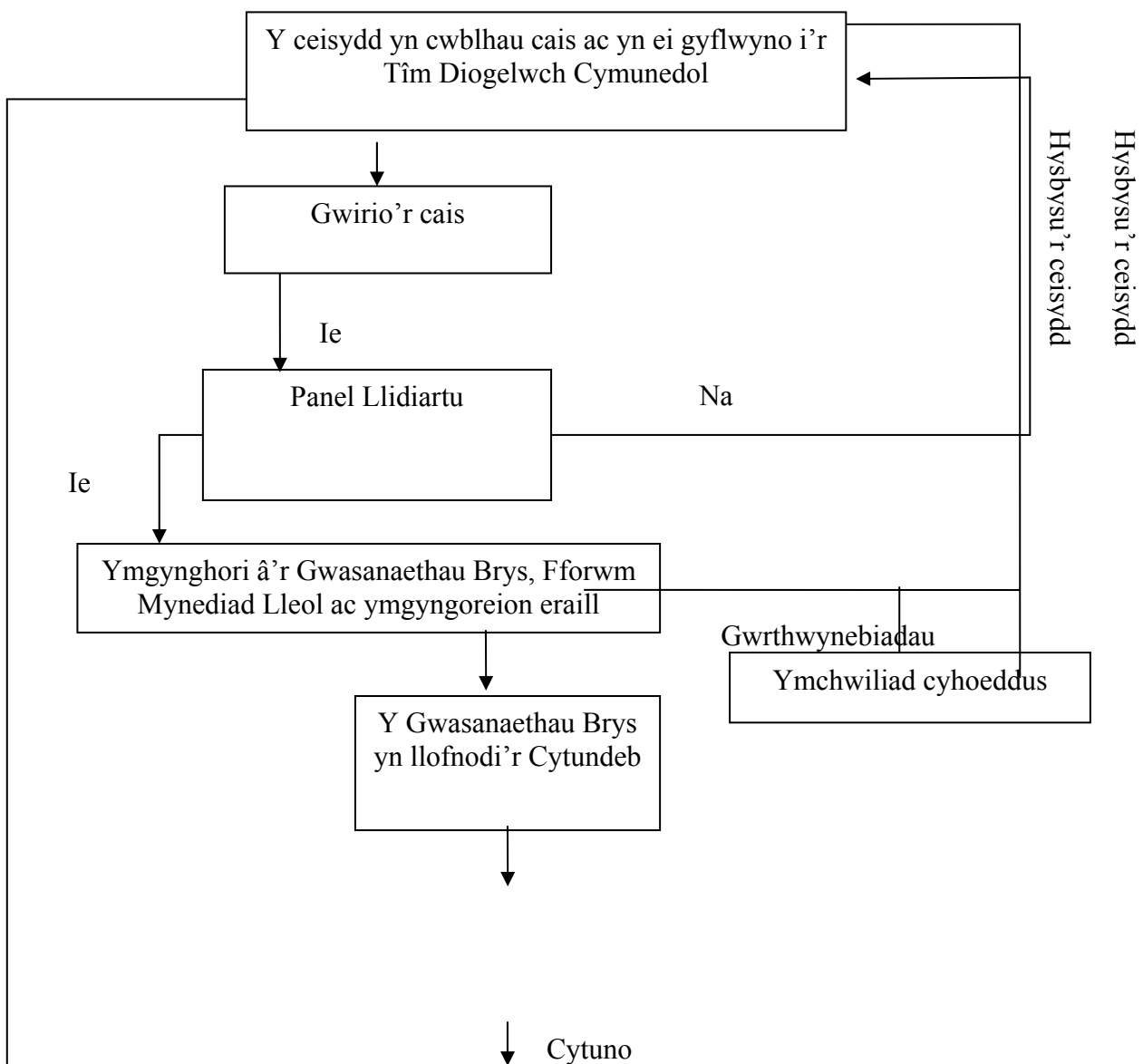
Wrth benderfynu a yw'n hwylus gwneud y Gorchymyn Llidiartu dan yr holl amgylchiadau bydd y Cyngor yn ystyried:-

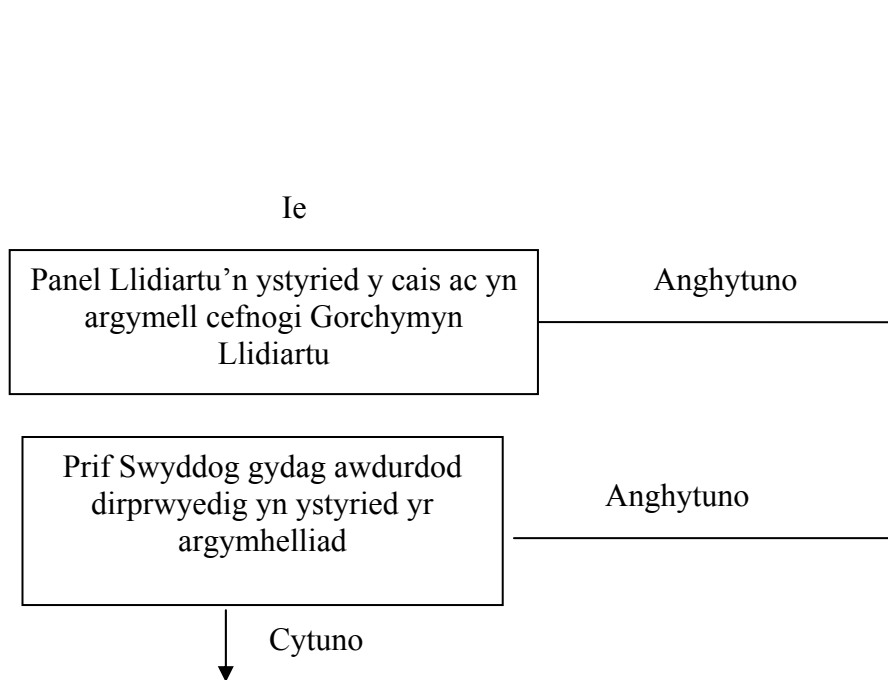
- a Effaith debygol gwneud y Gorchymyn ar ddeiliaid eiddo ac adeiladau sy'n ffinio â neu wrth y briffordd honno.
- b Effaith debygol gwneud y Gorchymyn ar bobl eraill yn y cylch.
- c Mewn achosion lle bo'r briffordd yn ffurfio llwybr trwodd, pa ffordd arall gyfleus sydd ar gael o fewn rheswm.

Dylid ystyried effaith cynigion llidiartu hefyd yn enwedig ar y rhai gydag anawsterau symud. Yn arbennig, dylai ffyrdd eraill fod ag wyneb addas ac yn rhydd o rwystrau; a, cyn eu hystyried, dylid cloriannu adwyau yn ôl rhwyddineb eu defnyddio.

Nid oes modd gwneud Gorchymyn Llidiartu fel ag i gyfyngu ar hawl tramwy preifat deiliaid eiddo ac adeiladau sy'n cyffinio â neu wrth ymyl y briffordd neu hawl tramwy preifat dros briffordd sydd yn unig neu brif fynedfa at unrhyw annedd.

Os mai'r briffordd dan ystyriaeth yw'r unig neu brif fynedfa i fynd i mewn i eiddo sy'n cael ei ddefnyddio at ddibenion busnes neu adloniant, nid oes modd gwneud Gorchymyn Llidiartu fel ag i gyfyngu ar yr hawl dramwy gyhoeddus dros y briffordd ar adegau pan nad yw'r eiddo'n cael ei ddefnyddio fel arfer at y dibenion hynny.

Atodiad C**Proses Arfaethedig ar gyfer Ceisiadau Gorchymyn Lliidiartu**



Cloriannu
Tynnu'r adwyau
Cadarnhaol
Negyddol
Cynnal a chadw
Gwaith yn cael ei gomisiynu i brynu, gosod, archwilio a chynnal yr adwyau

GWYBODAETH AM BROSES GORCHYMYN LLIDIARTU			
	GWEITHRED	SYLW	CYFRIFOLDEB
1	Nodi'r ardal Nodi'r llwybr troed / stryd gefn ar gyfer cais cau / lliidiartu	Darparu Map(iau) yn dangos yn eglur yr ardal ar gyfer Gorchymyn Lliidiartu	Y Ceisydd
2	Cadarnhad bod y llwybr yn rhan o briffordd gyhoeddus Gwybodaeth ar "Restr Strydoedd" ar gael o Adran Cynllunio Priffyrdd a/neu Lwybr Cyhoeddus (llwybr troed, llwybr ceffylau, cilffordd ac ati) oddi wrth Hawliau Tramwy Cyhoeddus	Nid oes modd ystyried Gorchymynion Lliidiartu os nad yw'r llwybr i'w lliidiartu'n rhan o'r briffordd gyhoeddus	Y Ceisydd
3	Tystiolaeth o Angen Cyflwyno tystiolaeth o broblem trwy: a) Ystadegau Trosedd / ASB yr Heddlu (dros gyfnod o 6 mis) b) Dynodedig fel blaenoriaeth NPP leol	Cael cefnogaeth a chadw cyswllt â'r CBM/PCSO lleol	Y Ceisydd
4	Tystiolaeth o Gefnogaeth Leol Tystiolaeth o gefnogaeth gymunedol i gau oddi wrth: yr eiddo hwnnw sy'n teimlo effaith uniongyrchol: a) Trigolion lleol b) Aelod Etholedig	Llythyr cefnogi wedi'i lofnodi / deiseb. Llythyr cefnogi wedi'i lofnodi / deiseb	Y Ceisydd
5	Tystiolaeth o Ymrwymiad Ariannol Nodi ffynhonnell arian a thystiolaeth bod digon o gyllid wedi cael ei ymrwymo i dalu amcangyfrif o gyfanswm y costau (gwelwch Atodiad D Adran 9) :	Mae cadarnhad ysgrifenedig o ymrwymiad ariannol yn rhan hollbwysig o dderbyn y cais	Y Ceisydd
6	Cyflwyno'r Cais Cyflwyno'r ffurflen gais ynghyd â holl ddogfennau ategol i'r Tîm Diogelwch Cymunedol		Y Ceisydd
7	Gwirio bod y Cais yn Gyflawn Gwirio cwblhau'r cais a chynnwys holl dystiolaeth ategol	Dychwelodd ceisiadau anghyflawn i'r ceisydd gan hysbysu diffygion	Y Tîm Diogelwch Cymunedol
8	Y Panel Lliidiartu Cyfarfodydd y Panel Lliidiartu wedi cael eu trefnu bob mis (gan dybio bod ceisiadau i'w hystyried)	Y Panel Lliidiartu i gynnwys cynrychiolwyr Uwchswyddogion o TAMS, Cyfreithiol, Yr Amgylchedd, Diogelwch Cymunedol a Thai a Diogelu'r Cyhoedd,	Y Panel Lliidiartu
9	Ymgynghori â'r Gwasanaethau Brys, Fforwm Gweithredu Lleol ac Ymgynghoreion Eraill	Yn debygol o fod angen ymweliadau safle	Y Panel Lliidiartu
9a	Y Gwasanaethau Brys yn dychwelyd ateb wedi'i lofnodi yn cadarnhau cymeradwyaeth	Symud y cais ymlaen i'w ystyried	Y Panel Lliidiartu
9b	Y Gwasanaethau Brys yn nodi eu gwrthwynebiadau i'r cynnig	Gall gwrthwynebiadau'r Gwasanaethau Brys beri gofyniad am Ymchwiliad Cyhoeddus wedi ei ariannu gan y ceisydd	Y Panel Lliidiartu Y ceisydd yn talu am yr ymchwiliad cyhoeddus

	GWEITHRED	SYLW	CYFRIFOLDEB
10	Y Panel Llidiartu'n Ystyried Canlyniadau Ymgynghori ac yn gwneud Argymhelliad Y Panel Llidiartu'n gwneud penderfyniad ar y cais ar ôl ei wirio ac yn argymhell ei gefnogaeth / wrthwynebiad i'r Cynllun Llidiartu i'r Prif Swyddog gydag Awdurdod Dirprwyedig	O ran ceisiadau a wrthododd, y Panel Llidiartu'n hysbysu'r Ceisydd o'r rhesymau dros wrthod	Y Panel Llidiartu
11	Penderfyniad y Prif Swyddog Y Prif Swyddog gydag awdurdod dirprwyedig yn ystyried argymhelliad y Panel Llidiartu ac yn cymeradwyo / gwrthod	Hysbysu'r Ceisydd o'r canlyniad ac, o ran y gorchmynion a gymeradwywyd, atgoffa'r ceisydd o gyfrifoldebau ariannol yn ôl y braslun yn 5	Y Panel Llidiartu
12	Dylunio, Prynu a Gosod Adwyau a Gomisynwyd gan TAMS	Y ceisydd i dalu fel yn 5	TAMS Y Ceisydd
13	Adran yr Amgylchedd yn comisiynu Rheoli a Chynnal Cynlluniau Llidiartu	Y ceisydd i dalu fel yn 5	Adran yr Amgylchedd Y Ceisydd
14	Cloriannu Blynyddol Y Panel Llidiartu'n derbyn ac yn ystyried cloriannu effaith cynlluniau Llidiartu bob blwyddyn	Cyfrifoldeb ar y ceisydd i gynhyrchu a chyflwyno canlyniadau cloriannu i'r Panel Llidiartu	Y Ceisydd Y Panel Llidiartu
15a	Canlyniadau cloriannu'r Panel Llidiartu yn arwain at benderfyniad i ddal i gau		Y Panel Llidiartu Y Ceisydd
15b	Canlyniadau cloriannu'r Panel Llidiartu yn arwain at benderfyniad i dynnu'r adwyau	TAMS yn comisiynu tynnu'r adwyau a'r ceisydd yn talu fel yn 5	TAMS Y Ceisydd

**CYNGOR BWRDEISTREF SIROL WRECSAM
FFURFLEN GAIS GORCHYMYN LLIDIARTU**

Atodiad E

1. UNION LEOLIAD ARDAL Y GORCHYMYN LLIDIARTU ARFAETHEDIG

--

Atodwch fap o ardal y lliidiartu arfaethedig yn dangos yn eglur awgrym o leoliad yr adwyau

2. STATWS PRESENNOL Y LLWYBR

Nid oes modd ystyried Gorchmynion Lliidiartu os nad yw'r llwybr sydd i'w lliidiartu'n rhan o'r briffordd gyhoeddus (gwelwch y nodiadau cyfarwyddyd)

Dilëwch fel y bo'n briodol

Ydi'r llwybr yn Briffordd Fabwysiedig?

YDI / NAC YDI

Ydi'r llwybr yn Hawl Dramwy Gyhoeddus?

YDI / NAC YDI

3 MANYLION CYSYLLTU AR GYFER CAIS Y CYNLLUN

	Prif gyswllt	Ail gyswllt
Enw		
Cyfeiriad		
Ffôn (Dydd)		
Ffôn (Symudol)		
E-bost		
Swydd / Cysylltiad â'r Cais		

4. RHOWCH GRYNODEB O'R BROBLEM LEOL GYDA THROSEDD A/NEU YMDYGIAD GWRTHGYMDEITHASOL SYDD WEDI YSGOGI'R CAIS HWN

--

5. NIFER YR EIDDO DAN SYLW

Sawl eiddo fydd yn teimlo effaith uniongyrchol y gorchymyn lliidiartu arfaethedig i gau llwybr troed / stryd gefn?

.....

6. TYSTIOLAETH I GEFNOGI'R CAIS HWN

Mae'r rhestr isod yn nodi pa wybodaeth sy'n hanfodol i symud y cais hwn ymlaen ac sy'n rhaid ei chynnwys. Rhoddir enghreifftiau hefyd o'r math o wybodaeth ychwanegol, ddewisol y gallwch ei chynnwys hefyd os byddwch eisiau. Gwelwch hefyd y Rhestr Adolygu yn Adran 11.

Gwybodaeth	Statws
6.1 Troseddu ac Ymddygiad Gwrthgymdeithasol a) Data'r heddlu yn dangos faint o droseddu ac ymddygiad gwrthgymdeithasol sy'n berthnasol i'r llwybr troed a'r cylch am gyfnod o 6 mis o leiaf cyn y cais hwn am orchymyn lliidiartu	Hanfodol
b) Tystiolaeth bod y Panel Plismona Cymdogaeth lleol wedi nodi cau'r llwybr neu stryd gefn fel blaenoriaeth o fewn y Cynllun Gweithredu NPP (dylid cynnwys llythyr cefnogi oddi wrth y CBM/PCSO lleol yn manylu ar ddyddiad cyfarfod y NPP pryd y trafodwyd y mater ac y mynegwyd cefnogaeth)	Hanfodol
c) Gwybodaeth chwedlonol e.e. Crynodeb o brofiad trigolion o broblemau troseddu ac ymddygiad gwrthgymdeithasol perthnasol i'r llwybr troed / stryd gefn a'r cylch	Dewisol

Tystiolaeth o Gefnogaeth	Statws
6.2 Cefnogaeth Trigolyn i'r Cynnig Tystiolaeth o gefnogaeth trigolion sy'n teimlo effaith uniongyrchol y	Hanfodol

cynnig i gau'r llwybr troed, e.e. llythyr cefnogi neu ddeiseb gyda llofnodion a chyfeiriadau trigolion cefnogol	
6.3 Gwybodaeth Gefnogol Arall (Rhowch fanylion) e.e. llythyrau cefnogi oddi wrth yr Aelod Etholedig lleol, busnes lleol ac ati	Dewisol

7. **Disgrifiwch pa gamau a gymrwyd eisoes, a chan bwy, i geisio datrys y problemau cyn ystyried gwneud cais am orchymyn llidiartu**

8. **Beth obeithiwch fydd y cynllun llidiartu arfaethedig yn ei gyflawni?**

9. CYLLID

9		Dewiswch	Amcangyfrif o'r Costau
a	Costau gweinyddol hysbysebu / ymgynghori am £2000	√	£2000
b	Gwaith dylunio, i sicrhau bod gofynion penodol y lleoliad yn cael eu dehongli'n gywir yng nghynllun yr adwy(au) am £1000	√	£1000
c	Ffioedd cyfreithiol i fynd i gytundeb gyda'r ceisydd am £160	√	£160
d	Gwneud a gosod yr adwyau (Dewiswch o'r dewisiadau isod a nodi trwy dicio)		
	(i) Lled unigol syml (stryd gefn un pen) am £1000		
	(ii) Lled unigol syml (stryd gefn dau ben) am £2000		
	(iii) Adwyau lled dwbl (stryd gefn un pen) am £2000		
	(iv) Adwyau lled dwbl (stryd gefn dau ben) am £4000		
	* Cyfanswm 9 d		
e	Caffael ac Archwilio'r gosodiad am £500	√	£500
f	* Cynnal a chadw ac efallai dynnu'r adwyau (dylai'r ffigur yma fod yr un faint â chyfanswm 9d		
Amcangyfrif o gyfanswm y gost			

- 10 Rhowch fanylion llawn (gan gynnwys manylion cysylltu) o sut fyddwch yn cael y cymorth ariannol hwn ac atodwch lythyr oddi wrth y corff cyllido cyfrifol yn dangos ei gefnogaeth ac ymrwymiad ariannol i swm llawn y cynllun lliidiartu arfaethedig.

11. AROLYGU A CHLORIANNU

Mae Polisi Llidiartu'r Cyngor yn gofyn adolygu pob cynllun bob blwyddyn. Cyfrifoldeb y ceisydd yw rhoi gwybodaeth i'r Cyngor ar gyfer yr adolygiad hwn. Dylai'r wybodaeth hon gynnwys:

- a) Ystadegau'r heddlu ar fynychder troseddu ac ymddygiad gwrthgymdeithasol yn y cylch sy'n teimlo effaith y Gorchymyn Llidiartu.
- b) Datganiad y Panel Plismona Cymdogaeth yn mynegi ei farn ar yr effaith.
- c) Barn a sylwadau trigolion ar effaith y Gorchymyn Llidiartu.

Rhowch fanylion pwy fydd yn gyfrifol am roi'r wybodaeth hon i Banel Llidiartu'r Cyngor

--

12. RHESTR ADOLYGU ATODIADAU A DOGFENAU ATEGOL

A	Gofynion hanfodol i'w hatodi at y cais hwn	YNGHLWM √
1	Map o ardal y Llidiartu arfaethedig yn dangos lleoliad yr adwyau'n eglur	
2	Data'r heddlu'n dangos faint o droseddu ac ymddygiad gwrthgymdeithasol sy'n berthnasol i'r llwybr troed a'r cylch am gyfnod o 6 mis o leiaf cyn y cais hwn am orchymyn Llidiartu	
3	Llythyr cefnogi oddi wrth y CBM/PCSO lleol yn manylu dyddiad cyfarfod y NPP pryd y trafodwyd y mater ac y mynegwyd cefnogaeth	
4	Llythyr cefnogi neu ddeiseb gyda llofnodion a chyfeiriadau trigolion cefnogol	
5	Llythyr oddi wrth y corff cyllido cyfrifol yn dangos ei gefnogaeth ac ymrwymiad ariannol i'r swm llawn a amcangyfrifwyd ar gyfer y cynllun Llidiartu arfaethedig fel y nodwyd yn adran 9 y cais	
B	Gwybodaeth ychwanegol ddewisol i gefnogi'r cais hwn. Rhestrwch:	

Llofnodwyd:

Dyddiad:

NODIADAU CYFARWYDDYD AR GYFER FFURFLEN GAIS GORCHYMYN LLIDIARTU CYNGOR BWRDEISTREF SIROL WRECSAM

Y gobaith yw y bydd y nodiadau cyfarwyddyd hyn yn helpu i chi lenwi'r ffurflen gais ac mae'n gwneud yn glir pa wybodaeth gysylltiedig sy'n ofynnol i sicrhau gwirio eich cais yn llwyddiannus a'i symud ymlaen i'r Panel Lliidiartu ei ystyried.

Adran

a. UNION LEOLIAD ARDAL Y GORCHYMYN LLIDIARTU ARFAETHEDIG

Yn y blwch a ddarparwyd dylech ddisgrifio lleoliad y lliidiartu arfaethedig mor fanwl ag y gallwch, gan gynnwys y codau post perthnasol.

Enghraifft o hyn fyddai

Stryd gefn rhwng 10 a 12 Stryd Caer, Trerywle SN13 5LL

Neu:

Llwybr rhwng tu cefn i 19 -29 Stryd Fawr a thu cefn i 52 - 62 Lôn Pandy, Trerywle SN15 5YT

Yn ogystal â'r disgrifiad ar y ffurflen mae angen i chi atodi map ar raddfa briodol, e.e. map yr ordnans heb fod ar raddfa fwy na 1:1000. Os yw'n anodd i chi gael gafael ar hyn yna byddai modd gael un o Adran Rheoli Datblygiad, Gwasanaethau Cludiant a Rheoli Asedau (TAMS), Adeiladau'r Goron, Stryt Caer, Wrecsam. Ffôn 01978 297158.

Mae'n bwysig eich bod yn dangos lleoliad yr adwyau yn eglur ar y map.

b. STATWS PRESENNOL Y LLWYBR

Dim ond os yw'r llwybr i'w lliidiartu'n rhan o'r **briffordd gyhoeddus** y mae modd ystyried Gorchymyn Lliidiartu. Gall hyn fod wedi'i gofnodi mewn un o ddwy ffordd ac, yn achlysurol, yn y ddwy.

- i. Fe all fod ar "Restr Strydoedd" y Cyngor ac mae modd cadarnhau hyn trwy ffonio'r Adran Cynllunio Priffyrdd ar 01978 297158.
- ii. Neu, gall y llwybr fod wedi cael ei gofnodi fel Llwybr Cyhoeddus (Llwybr troed, Llwybr ceffylau, Cilffordd ac ati), a gallwch gadarnhau hyn trwy ffonio Hawliau Tramwy Cyhoeddus ar 01978 292057. Mae'r ddwy Adran yn Adeiladau'r Goron, Stryt Caer, Wrecsam.

Os nid yw'r llwybr yn rhan o'r briffordd gyhoeddus ni fydd y cais yn cael ei dderbyn.

c. MANYLION CYSYLLTU AR GYFER CAIS Y CYNLLUN

Rhowch fanylion cysylltu dau o bobl sy'n ymwneud yn uniongyrchol â'r cais ac sy'n hawdd eu cyrraedd. Mae hyn er mwyn cynorthwyo cyfathrebu os bydd angen eglurhau gwybodaeth neu ofyn am ragor o fanylion. Y prif gyswilt ddylai fod yr unigolyn sy'n llofnodi'r cais yn adran 12. Gofynnwn hefyd i chi ddisgrifio cysylltiad y bobl hyn â'r cais, e.e. preswlydd lleol / busnes / Aelod Etholedig / Swyddog sefydliad yn y sector gwirfoddol neu gyhoeddus.

4. RHOWCH GRYNODEB O'R BROBLEM LEOL TROSEDDU A/NEU YMDDYGIAD GWRTHGYMDEITHASOL SYDD WEDI YSGOGI'R CAIS HWN?

Byddai'n ddefnyddiol pe gallech ddisgrifio'n gryno: pa fath o ymddygiad problemus fu'n digwydd; gan bwy (nid manylion unigol ond pa ryw, ystod oedran nodweddiadol a niferoedd; am ba hyd fu hyn yn digwydd; yr amllder, e.e. oes yna adegau penodol o'r dydd, diwrnodau o'r wythnos, adegau o'r flwyddyn sy'n arbennig o ddrwg?

5. SAWL EIDDO SYDD DAN SYLW

Mae'r cwestiwn hwn yn berthnasol i'r eiddo sy'n teimlo effaith uniongyrchol y llidiartu arfaethedig yn hytrach na'r gymdogaeth ehangach. Os byddai'r llidiartu arfaethedig yn cau mynediad tu cefn i ddau dŷ teras yna byddech yn rhoi 2 yma. Fodd bynnag, pe bai'r llidiartu arfaethedig yn cau llwybr rhwng cefn dwy res o bum tŷ yna byddech yn rhoi 10 eiddo.

6. TYSTIOLAETH I GEFNOGI'R CAIS HWN

Gwybodaeth

Rhodddwyd manylion eisoes yn y tabl ar sut i lenwi hyn. Prif ddiben yr adran hon yw rhoi gwybodaeth i ddangos:

- Bod troseddau neu ymddygiad gwrthgymdeithasol yn effeithio ar yr eiddo ac adeiladau sy'n ffinio â neu wrth ymyl y briffordd.
- Bod bodolaeth y briffordd yn hwyluso troseddau neu ymddygiad gwrthgymdeithasol parhaus.
- Ei bod dan holl amgylchiadau'n hwylus gwneud y gorchymyn at ddibenion lleihau troseddau neu ymddygiad gwrthgymdeithasol.

6.1a) a b) Mae ystadegau'r heddlu a gwybodaeth am eich Panel Plismona Cymdogaeth (NPP) lleol ar gael oddi wrth eich Rheolwr Rhawd Cymunedol Lleol neu Swyddog Cefnogi Heddlu a'r Gymuned. Er mwyn i'r cais hwn gael ei dderbyn, rhaid i chi atodi data'r heddlu y gofynnwyd amdano a thystiolaeth bod cyfarfod o'ch NPP lleol wedi nodi a rhoi blaenoriaeth i ddatrys y problemau yn ardal benodol y llidiartu arfaethedig.

Yn 6.1c) gallwch roi gwybodaeth ychwanegol i dynnu sylw at brofiad y trigolion.

Tystiolaeth o Gefnogaeth

6.2 Fan leiaf dylai eich tystiolaeth o gefnogaeth adlewyrchu eich ateb i adran 5 o ran eiddo sy'n teimlo effaith uniongyrchol. Felly pe bai ond yn effeithio ar 2 eiddo byddai'n dderbyniol cyflwyno llythyr cefnogi wedi'i lofnodi gan y ddau denant neu berchennog (ac yn rhoi eu cyfeiriad). Os ydych wedi nodi yn adran 5 bod y cynllun llidiartu arfaethedig yn effeithio'n uniongyrchol ar fwy o aelwydydd, gall fod yn fwy priodol i chi lunio deiseb y gallai pob tenant neu berchennog ei llofnodi (a rhoi eu cyfeiriad) i ddangos eu cefnogaeth i'r cynllun.

6.3 Yn esbonio'i hun.

7 Disgrifiwch pa gamau a gymrwyd eisoes, a chan bwy, i geisio datrys y problemau cyn ystyried gwneud cais am orchymyn llidiartu.

Ni fwriadwyd i orchymynion llidiartu fod yn ddewis cyntaf i'w ystyried wrth fynd i'r afael â phroblemau troseddau ac ymddygiad gwrthgymdeithasol. Mae'r adran hon yn gyfle i ddisgrifio pa gamau y rhodddwyd cynnig arnynt eisoes i ddatrys y broblem cyn gwneud y cais hwn. Enghreifftiau o hyn fyddai mwy o batrolau'r

heddlu, darpariaeth ar gyfer ieuenctid, gwella goleuadau stryd ac ati a dylid bod wedi rhoi cynnig ar ddelio ag ymddygiad gwrthgymdeithasol.

8. Beth obeithiwch fydd y cynllun llidiartu arfaethedig yn ei gyflawni?

Bydd y Cyngor yn adolygu'r holl gynlluniau llidiartu bob blwyddyn Er mwyn i hynny ddigwydd mae'n bwysig bod dealltwriaeth glir o beth yw disgwyliadau pob cynllun, a sut i fesur hyn. Byddai'n ddefnyddiol pe gallech ddweud sut fyddech yn dweud bod y cynllun yn llwyddiant? Gallai enghreifftiau o hyn gynnwys: lleihau ymddygiad gwrthgymdeithasol; lleihau sŵn, ysbwriel, graffiti; gwell ansawdd bywyd i'r trigolion; lleihau ofn trosedd ymhlith trigolion lleol ac ati.

9 CYLLID

Cyn gwneud cais am Orchymyn Llidiartu rhaid i chi fod wedi sicrhau a gallu tystio ymrwymiad ariannol i dalu cyfanswm y costau a amcangyfrifwyd. I helpu i chi nodi faint fydd y costau hyn, rydym wedi rhoi amcangyfrif o'r costau. Dim ond amcangyfrifon yw'r rhain ond rhaid seilio eich cais ar y ffigurau hyn a gallu dangos tystiolaeth o ymrwymiad ariannol.

- Bydd rhai o'r costau, gan gynnwys ymgynghori; dylunio; ffioedd cyfreithiol ac archwilio (a fanylwyd fel a, b, c ac e), yn nodwedd o holl gynlluniau a rhoddwyd amcangyfrif o'r costau. Bydd cost cynllun llwyddiannus, heb gynnwys cost gwneud a gosod yr adwyau ac ymrwymiad cynnal a chadw, yn dod i £3,660.
- Unwaith y cadarnhawyd bod cais yn gyflawn o ran holl wybodaeth hanfodol bydd yn cael ei drosglwyddo i gyfarfod o'r Panel Llidiartu.
- Y rhagolwg yw y bydd y Panel Llidiartu'n cynnal cyfarfodydd bob mis (dyddiadau i'w rhoi ar wefan y Cyngor). Bydd angen derbyn ceisiadau i'w gwirio 15 diwrnod gwaith cyn dyddiad cyfarfod y Panel Llidiartu.
- Os bydd y Panel Llidiartu'n cytuno i symud y cais ymlaen i'r cyfnod nesaf, bydd ymgynghori â'r cyhoedd ynghylch y cynllun llidiartu arfaethedig. Bydd raid i'r ceisydd dalu £2000 am hyn (9a). Mae hyn yn daladwy beth bynnag yw canlyniad yr ymgynghori. Nid yw'r taliad yn ad-daladwy os nad yw'r cais yn symud ymlaen ymhellach o ganlyniad i ymatebion negyddol i ymgynghori â'r cyhoedd.
- Yn 9d) rhoddir amcangyfrif o gostau gwneud a gosod pedair math o adwy yn (d (i) – (iv)). Dylech ystyried pa fath(au) sydd fwyaf tebygol o fod yn angenrheidiol ar gyfer eich cynllun a rhoi tic yn y golofn 'Dewiswch'.
- Dylid copïo cyfanswm cost eich dewis o 9d i golofn amcangyfrif y costau.
- Seiliwyd costau ymrwymiad cynnal a chadw yn y dyfodol ar yr un swm â chostau'r adwyau. Felly dylid rhoi'r cyfanswm a roddwyd yn 9d yn 'd' hefyd ar gyfer cynnal a chadw.
- Trwy adio 9 a – f at ei gilydd byddwch yn cael amcangyfrif o gyfanswm y costau.

10. Rhowch fanylion llawn (gan gynnwys manylion cysylltu) o ble y daw'r cymorth ariannol hwn ac atodwch lythyr oddi wrth y corff cyllido cyfrifol yn dangos eu cefnogaeth ac ymrwymiad ariannol i swm llawn y cynllun lliidiartu arfaethedig.

Dylai manylion o ble y daw'r cymorth ariannol a'r llythyr cysylltiedig yn rhoi tystiolaeth o ymrwymiad ariannol fod ar sail yr amcangyfrif o gyfanswm y gost yn 9.

11. AROLYGU A CHLORIANNU

Yn esbonio'i hun

12. RHESTR ADOLYGU O ATODION A DOGFENNAU ATEGOL

Dyma'r cadarnhad terfynol i sicrhau bod yr holl wybodaeth ofynnol yn dod gyda'r ffurflen gais. Rhaid cynnwys gwybodaeth dan 1 – 5 gyda'r cais hwn er mwyn iddo gael ei symud ymlaen. Fe gewch roi gwybodaeth ychwanegol i gefnogi'ch cais ond, er mwyn sicrhau bod eich holl wybodaeth yn cael ei hystyried, rhowch grynodedb o ba wybodaeth ychwanegol a atodwyd a'i rhestru dan Adran B