

Cyswllt

RHIFYN 7 Gwanwyn 04

Newyddion Cyngor Bwrdeistref Sirol Wrecsam

**Mae Oliver wedi
cael y fargen
'go iawn' –
ydych chi?!**

**Dewch i gyfarfod â'n
recriwt newydd...**



CROESO

i seithfed rifyn **Cyswllt**, cylchgrawn Cyngor Bwrdeistref Sirol Wrecsam i bobl sy'n byw a gweithio yn Wrecsam. Cynhyrchir Cyswllt er mwyn rhoi'r newyddion diweddaraf i chi am weithgareddau'r Cyngor ac mae'n llawn o wybodaeth am ein gwasanaethau.

Y TU MEWN...

Gyda'r Gwanwyn yn yr aer, mae Cyswllt yn bwrw golwg ar yr hyn sydd ar gael os ewch chi draw i un o'n parciau gwledig hardd.

Rydym hefyd yn troi'n wyrd drwy ganolbwyntio ar y ffyrdd y gallwn ni helpu'r amgylchedd, sy'n amrywio o ddefnyddio clytiau go iawn i ailgylchu drwy ein cynllun ailgylchu estynedig newydd. Ac mae gennym apêl am fwy o ofalwyr maeth i bobl ifanc sy'n 12 oed ac yn hŷn ym Mwrdeistref Sirol Wrecsam.

Gobeithiwn y bydd Cyswllt o ddefnydd i chi. Os ydych chi'n gwybod am rywun sydd heb dderbyn eu copi neu os oes gennych unrhyw sylwadau am Cyswllt, ysgrifennwch at:

Yr Uned Gyfathrebiadau Gorfforedig
Cyngor Bwrdeistref Sirol Wrecsam
Neuadd y Dref
Wrecsam
LL11 1WF neu ffoniwch **01978 292014**
E-bost: connect@wrexham.gov.uk

Y clawr



Mae Oliver Large o Acrefair yn modelu clwt go iawn i helpu i hyrwyddo ein hymgyrch Nicola Nappy. Hoffai Cyngor Bwrdeistref Sirol Wrecsam ddiolch i Oliver am wneud gwaith penigamp!

Fotograffydd: Eileen Jackson

Gwadiad: Ni fydd Cyngor Bwrdeistref Sirol Wrecsam yn derbyn unrhyw gyfrifoldeb am gynnyrch a gwasanaethau unrhyw un o'r cwmnïau a borteadir yn y cylchgrawn hwn.



Cynhyrchwyd y cyhoeddiad hwn gan Uned Gyfathrebiadau Cyngor Bwrdeistref Sirol Wrecsam.

Design & Print 01352 704000

Plant Parc Caia'n mynd i'r afael â phrosiect cynrhonllyd!

MAE PROSIECT i greu abwydfeydd mewn ysgolion yn ardal Parc Caia yn Wrecsam yn un o nifer o brosiectau sydd wedi eu rhoi ar waith drwy nawdd gan Gyngor Wrecsam.

Rydym wedi dyfarnu tua £3500 o grantiau i 10 grŵp lleol o dan ein Cynllun Grantiau Cymunedau Cynaliadwy.

Rhoddir y grantiau i brosiectau sy'n anelu at ddiogelu a chyfoethogi'r amgylchedd lleol, ymdrin ag amddifadedd mewn cymunedau lleol neu wella a hybu iechyd lleol. Mae prosiectau eraill sydd wedi elwa ar y cynllun yn cynnwys plannu blodau gwyllt a bylbau ym Mhlas Madoc, gwelliannau i fynedfa'r Ganolfan Eco ym Morras, darparu biniau ar gyfer ailgylchu caniau yng Ngwersyllt a chynllun peilod malurio coed yn Yr Orsedd.



CROESO I'R PRY GENWAIR: Catherine Knight Swyddog Addysg Gwastraff ac Ailgylchu Wrecsam yn edrych ar abwydfa newydd Ysgol Feithrin Parc Caia gyda disgybl.

Pasg Prysus!

YDYCH chi'n ystyried sut i gadw'r plant yn brysur dros wyliau'r Pasg?

Peidiwch â phoeni, rydyn ni wedi cynhyrchu canllaw defnyddiol am ddim o weithgareddau i blant.

Mae digon o ddewis – i blant o bob oed, o gyrsiau nofio a gweryslla i sesiynau tennis, helpa wyau a chelf a chreffft. Bydd llawer o'r digwyddiadau am ddim.

Mae'r daflen ar gael mewn ysgolion, llyfrgelloedd, canolfannau hamdden, canolfannau croeso ac adeiladau'r Cyngor neu ffoniwch 297437 i ofyn am gopi.

TENANTIAID yn cael cyfle i bleidleisio cyn bo hir

BYDD tenantiaid yn cael cyfle i bleidleisio ar gynnig gan Gyngor Wrecsam i drosglwyddo eu tai i gorff tai nid-er-elw newydd ac annibynnol o'r enw Wrexham Housing - Tai Wrecsam.

Tenantiaid fydd yn penderfynu ar ddyfodol eu cartrefi mewn pleidlais gudd, felly mae'n bwysig iawn eu bod yn defnyddio'u pleidlais erbyn y dyddiad cau ar 12 Mawrth.

Gall tenantiaid gysylltu â'r Ymgynghorydd Annibynnol, MSC Associates, ar rad-ffôn 0800 032 1981 neu rif rhad-ffôn y Cyngor ar 0800 032 0736.

Y TU MEWN

Wrecsam yn ymdrin â chymdogion sy'n achosi poendod	3
Beth yw manteision clytiau go iawn?	6
Apêl am ofalwyr maeth	9
Golwg ar ein parciau gwledig	14
Canllaw i ddigwyddiadau	16

Clod i Hafod y Wern

MAE un o ysgolion Wrecsam sydd wedi dod allan o gyfnod anodd iawn wedi cael ei chanmol gan arolygwyr annibynnol.

Mae Ysgol Iau Hafod y Wern wedi addo mynd o nerth i nerth nawr fod y mesurau arbennig wedi dod i ben.

Menter yw mesurau arbennig sy'n anelu at wella perfformiad ysgolion yr ystyrir eu bod yn methu neu'n debygol o fethu i roi safon dderbyniol o addysg i ddisgyblion.

Gweinyddir nhw gan Estyn, corff arolygu ysgolion Cymru. Mae athrawon Hafod y Wern wedi addo bod yr ysgol yn symud ymlaen i gyfnod newydd nawr ac yn adeiladu ar y gwaith da a wnaed yn y blynyddoedd diwethaf.

Arolygwyd yr ysgol ym mis Tachwedd 2000 a barnwyd nad oedd yn darparu addysg o safon dderbyniol i'r disgyblion.

Lluniwyd cynllun gweithredu manwl yn dilyn yr arolwg i fynd i'r afael â materion allweddol ar gyfer gwella ac mae'r ysgol wedi derbyn cefnogaeth sylweddol gan yr Awdurdod Addysg Lleol.

Dywed arolygwyr fod yr ysgol wedi gwneud "cynnydd da" yn y rhan fwyaf o bynciau, gan gynnwys Saesneg a Mathemateg, ers yr arolygiad diwethaf ym mis Tachwedd 2000. Adroddwyd bod 70% o'r gwersi'n dda neu'n dda

iawn. Mae rheolaeth ac arweiniad yn yr ysgol yn dda ac mae gweledi-gaeth glir ar gyfer datblygiad pellach.

Dywedodd y pennaeth **Jan Neil**: "Mae hwn yn ddechrau da i'r Flwyddyn Newydd. Mae pawb wedi gweithio'n galed iawn i sicrhau'r gwelliannau hyn."

"Mae gan Hafod y Wern ysbryd cymunedol rhagorol ac mae hyn wedi'n galluogi i wneud newidiadau sylweddol iawn. Cydnabyddwn fod rhagor o waith gennym i'w wneud ond, drwy adeiladu ar ein cyflawniadau mor belled, rydym yn hyderus y bydd Ysgol Iau Hafod y Wern yn mynd o nerth i nerth yn 2004 ac y tu hwnt."

Dywedodd Cadeirydd y Llywodraethwyr **Diane Prydden**: "Mae hon yn wobwr gyfiawn i'r holl staff, plant a phawb sydd wedi gweithio'n agos gyda'r ysgol. Llongyfarchiadau."

Dywedodd y Cyfarwyddwr Addysg a Gwasanaethau Hamdden, **Terry Garner**: "Mae llwyddiant Hafod y Wern yn dweud cryn dipyn am ymroddiad, gwaith caled a brwdfrydedd llw o bobl."

"Mae staff, llywodraethwyr, rhieni a swyddogion y Cyngor wedi chwarae rôl wrth sicrhau bod darpariaeth yr ysgol o ansawdd uchel."



Y LLEN yn Cau ar Brosiect y Theatr

CAEWYD y llen ar gynlluniau i adeiladu cyfleuster cynadledda a theatr £6 miliwn yng nghanol tref Wrecsam.

Byddai'r prosiect, a nodwyd fel rhywbeth angenrheidiol yn Strategaeth Celfyddydau Perfformiadol Cyngor Wrecsam, wedi ei leoli ar dir yn agos i'r tu cefn i Goleg Iâl, ac ynghlwm wrth lyfrgell Wrecsam.

Roedd i fod i ddarparu theatr 400 o seddi a chyfleuster dysgu a fyddai'n cynnig cyfleoedd perfformio unigryw i fyfyrwyr gogledd Cymru.

Ym mis Rhagfyr, pleidleisiodd aelodau'r Cyngor llawn o blaid rhoi'r gorau i'r cynllun 'yn sgil y pryderon a leisiwyd gan y cyhoedd am brosiect y Theatr a'r Ganolfan Gynadledda.'

Roedd aelodau hefyd wedi lleisio'u pryderon am gostau'r prosiect ac felly penderfynwyd rhoi'r gorau iddo.

Cyfeiriwyd y mater wedyn i'r Bwrdd Gweithredol a ofynnodd am eglurhad ar nifer o faterion cyfreithiol cyn cefnogi penderfyniad y Cyngor llawn a dileu'r cynllun ym mis Ionawr. Bydd yn rhaid i'r £4.6 miliwn a glustnodwyd ar gyfer y prosiect gan Gyngor Celfyddydau Cymru nawr gael ei ddychwelyd.

Roedd pryderon wedi'u codi am gostau cynyddol y prosiect a oedd wedi chwyddo oherwydd cynnydd mewn prisiau yn y diwydiant adeiladu.

Fodd bynnag, mae gobaith o hyd y gellir creu theatr, canolfan gynadledda a chyfleuster dysgu yn Wrecsam. Mae Cyngorwyr wedi cytuno i weithio gydag amrywiaeth o bartneriaid i edrych ar ffordd ymlaen.

Wrecsam yn rhoi pwysau ar gymdogion niwsans

MAE Adran Tai Wrecsam wedi gwneud cais llwyddiannus am Orchymyn Ymddygiad Gwrthgymdeithasol (neu GYG) yn erbyn unigolyn 15 oed o Blas Madoc.

Gwnaed y gorchymyn, sy'n rhan o safiad Wrecsam ar gymdogion niwsans, gan ynadon Wrecsam a golyga fod yr unigolyn ifanc yn destun nifer o gyfyngiadau.

Nid yw'r unigolyn ifanc hwn yn cael gadael ei gartref rhwng 10pm a 7am.

Ni chaiff:

- ymddwyn mewn ffordd sy'n achosi neu sy'n debygol o achosi aflonyddwch, ofn neu ofid i unigolyn neu unigolion eraill
- ymddwyn mewn ffordd sy'n fygythiol, treisgar, difriol, ymosodol neu arswydus i unigolyn arall nac annog eraill i ymddwyn yn y modd hwn yn ardal Wrecsam.

Bydd y gorchymyn yn effeithiol am 3 blynedd ac mae unrhyw doriad yn drosedd y gellir ei gosbi drwy garchar. Roedd y GYG yn ganlyniad misoedd o waith goruchwyllo gan Dîm Gorfodi Tenantiaeth Cyngor Wrecsam.

Dywedodd Prif Swyddog Tai Cyngor Wrecsam **Paul Calland** fod y Cyngor, wrth weithio ar y cyd â Heddlu Gogledd Cymru, yn benderfynol o weithredu yn erbyn y trigolion hynny sy'n creu niwsans yn barhaus.

"Mae gan rieni ddyletswydd i sicrhau nad yw eu plant yn creu niwsans – mae'r pwerau hyn yno i ddiogelu pobl a bydd yr Awdurdod yn eu defnyddio lle bydd angen."

"Ni fyddwn yn goddef ymddygiad fel hyn a rhaid i hyn fod yn rhybudd i eraill y byddwn yn gweithredu yn erbyn unrhyw un sy'n creu niwsans. Mae gan bawb hawl i fyw mewn llonydd yn eu cymunedau heb fod eraill yn tarfu arnynt."



YMRODDEG: Y Gwirfoddolwr John Pomphrey

Astudiaeth achos

MAE'R GWIRFODDOLWR ymroddgar **John Pomphrey** yn cadw'n brysur drwy roi ei amser i nifer o wahanol fudiadau ledled ardal Wrecsam – ac ni fyddai'n dymuno ei chael hi unrhyw ffordd arall.

Mae'n gwirfoddoli yn siop Sefydliad y Galon Prydeinig yn Wrecsam ac yn gwerthu bathodynau a thocynnau raffl ar gyfer yr elusen, yn ogystal â helpu yn siop Oxfam yn Wrecsam, ac yng Nghaffe Parc Caia. Mae hefyd yn gwirfoddoli ag AVOW mewn amryw o ddigwyddiadau.

Pan ofynnwyd pam ei fod yn gwirfoddoli, dywed John: "Mae'n syniad da i bobl fel fi fod ynghlwm wrth wirfoddoli, oherwydd fy mod yn cael llawer o fwynhad wrth helpu pobl yn y gymuned." "Buaswn i'n argymhell i bawb wirfoddoli."

Gwirfoddoli dull boddhaus o helpus eraill

A YDYCH chi'n gwybod fod mwy na 37,000 o bobl ym Mwrdeistref Sirol Wrecsam yn rhoi o'u hamser yn rheolaidd i helpu eraill?

Mae 1,972 o grwpiau gwirfoddol a chymunedol y gweithio yn Wrecsam hefyd. Maent yn cynnig cefnogaeth amhrisiadwy ar draws llawer o gymunedau ac ystod eang o ddi-dordebau, sy'n cynnwys:

- Gofalu am bobl ag anableddau
- Plant a phobl ifanc
- Gofalu am anifeiliaid
- Celf, chwaraeon a hamdden
- Prosiectau Amgylcheddol
- Gwaith gweinyddol/swyddfa

Mae'r gefnogaeth hon yn rhoi buddion lleol uniongyrchol fel gwella ansawdd bywyd rhywun arall, gwella'r amgylchedd neu helpu i ddatblygu polisi cyhoeddus drwy gymryd rhan mewn prosesau ymgynghori ac ymgyrchu. Mae'n rhaid rhoi eich amser a'ch egni i wirfoddoli ond mae'n foddhaus ac yn bleserus. Gall fod yn gyfle i gwrdd â phobl newydd ac i ddatblygu diddordebau newydd a dysgu sgiliau, a fydd o ddefnydd wrth ymgeisio am waith cyflogedig.

Os yw'r syniad o wirfoddoli at eich dant, pam na wnewch chi gysylltu â'r Swyddfa Gwirfoddoli yn AVOW (Cymdeithas Sefydliadau

Gwirfoddol yn Wrecsam) i ddarganfod mwy heb i chi orfod addo dim – mae gan y Swyddfa lawer o syniadau a gwybodaeth am ystod eang o bynciau. Hoffai'r Swyddfa Gwirfoddoli glywed gan sefydliadau sydd angen cymorth gan wirfoddolwyr.

Os hoffech wybod mwy, ffoniwch **312556** neu e-bostiwch **vb@avow.org**.

Cydweithio ar gyfer y sectorau gwirfoddol/cymunedol

Bydd CYNRYCHIOLWYR o'r sectorau gwirfoddol a chymunedol ledled y Fwrdeistref Sirol yn mynychu seminar ar weithio mewn partneriaeth ym mis Ebrill.

Fe'i cynhelir ar y cyd gan Gyngor Wrecsam ac AVOW (Cymdeithas Sefydliadau Gwirfoddol yn Wrecsam) Cynhelir seminar ar bartneriaeth sy'n dwyn y teitl Gwranddo ac Ymateb, yn y Neuadd Goffa, Bodhyfryd, Wrecsam rhwng 10am a 4pm ar 1 Ebrill 2004. Nod y seminar yw gwella'r bartneriaeth waith rhwng y Cyngor a'r sectorau gwirfoddol a chymunedol. Bydd yn dod â chydweithwyr o'r ddau sector hyn at ei gilydd i ymuno â'r Cyngor i drafod materion sy'n berthnasol i'r ddwy ochr.

MARCHNAD FFERMWYR

AM gyfle i gael blas ar fwyd bendedig lleol, beth am fynd i Farchnad Ffermwyr boblogaidd Wrecsam.

Cynhelir hi unwaith y mis ar Sgwâr y Frenhines yng nghanol y dref. Mae cynnyrch fferm Cymreig blasus ar gael, gan gynnwys cig, wyau, cynnyrch laeth, piclau a jam, teisennau, ffrwythau a llysiau, pysgod a hyd yn oed gwin a sudd ffrwythau.

Cynhelir y farchnad rhwng 9am a 3pm ar drydydd dydd Gwener y mis. Y dyddiadau nesaf yw 19 Mawrth, 16 Ebrill, 21 Mai a 18 Mehefin.

Gŵyl Gelfyddydau Wrecsam 25 Mai-5 Mehefin

BYDD amrywiaeth o ddigwyddiadau llawn hwyl i'r teulu cyfan yng Ngŵyl Gelfyddydau Wrecsam eleni.

Cynhelir hi o 25 Mai tan 5 Mehefin, mewn sawl lleoliad. Mae'r digwyddiadau'n cynnwys Greasmania, creu mygydau, sioe marionette, gwneud barcut, noson jeifio, syrpreis mochyn (!), adrodd storïau a pherfformiad gan Gerddorfa Hallé. Mae llawer o'r digwyddiadau am ddim.

Bydd manylion pellach ar gael mewn llyfryn a fydd ar gael mewn llyfrgelloedd, canolfannau hamdden, canolfannau croeso ac adeiladau'r Cyngor o fis Ebrill neu ffoniwch 297437 i neilltuo copi.

GWASANAETH PLANT yn Derbyn Cymeradwyaeth Genedlaethol

MAE Canolfan Gwybodaeth Plant (CGP) Wrecsam wedi ennill gwobr genedlaethol.

Mae'r CGP, a leolir yn Llyfrgell Wrecsam, wedi ennill y Wobr Ansawdd Genedlaethol glodfawr am Wasanaethau Gwybodaeth Plant.

CGP Wrecsam oedd y cyntaf o'i math yng Nghymru ac mae'n darparu gwybodaeth gyfredol am ofal plant a materion cysylltiedig i rieni, gofaluwr a gweithwyr proffesiynol eraill sy'n gweithio gyda phlant.

Rhoddir y wobwr gan Gymdeithas Genedlaethol y Gwasanaethau Gwybodaeth Plant, sy'n cefnogi datblygiad Gwasanaethau Gwybodaeth Plant o ansawdd ledled y DU.

Mae'r gwasanaeth bellach wedi ymestyn ei oriau agor, gan agor tan 7pm ar nos Fawrth a rhwng 9.30am ac 1pm fore Sadwrn, yn ogystal â'i oriau agor arferol rhwng 9am a 5pm bob dydd yn ystod yr wythnos.

Am wybodaeth bellach, galwch heibio i'r CGP yng nghyntedd Llyfrgell Wrecsam neu ffoniwch 292094.

Goreuon y byd tennis yn dod i Wrecsam

BYDD GAN ddilynwyr tennis rywbeth i edrych ymlaen eto pan ddaw trwnamaint tennis rhyngwladol i ddynion yn ôl i Wrecsam eleni.

Cynhelir y gystadleuaeth Sialens dan do i ddynion yng Nghanolfan Tennis Rhanbarthol Gogledd Cymru ar Ffordd Plas Coch, Wrecsam o 7-14 Mawrth. Cystadleuaeth broffesiynol ydyw a drefnwyd gan y Gymdeithas Tennis Lawnt, sy'n denu chwaraewyr addawol sydd â'u safleoedd rhwng 100 a 200 yn y byd. Cynhaliwyd cystadleuaethau'r Sialens i Ddynion yn Wrecsam bob blwyddyn ers y flwyddyn 2000 oherwydd y cyfleusterau helaeth a gynigir gan y ganolfan. Mae'r chwaraewyr yn cymryd rhan mewn trwnamaintiau o'r fath er mwyn codi eu safleoedd ddigon i'w caniatáu i gymryd rhan yn y prif gampau mawr megis Wimbledon a Chwpan Davis.

Enillwyd y gystadleuaeth Sialens i Ddynion 2000 a chwaraewyd yn Wrecsam, gan Wayne Arthurs o Awstralia, a aeth ymlaen i ennill Trwnamaint Agored UDA yn 2000. Roedd hefyd yn aelod o sgwad Awstralia a enillodd gystadleuaeth tîm Cwpan Davis yn 2003. Yn



dilyn ei fuddugoliaeth yn Nhrwnamaint Agored UDA, canodd glodydd Wrecsam am ei rhan yn ei esgyniad i'r brig, gan gyfeirio at ei chyfleusterau ardderchog a'i phobl gyfeillgar.

Dywedodd Pamela Griffiths Swyddog Datblygu Tennis Wrecsam "Rydym yn falch o groesawu'r gystadleuaeth Sialens Dan Do i Ddynion i Wrecsam unwaith eto. Rydym yn edrych ymlaen i beth sy'n argoeli i fod yn dwrnamaint cyffrous

arall sy'n arddangos y chwaraewyr ifanc addawol o ledled y byd."

Mae croeso i bobl wylïo'r gystadleuaeth eleni ar unrhyw adeg yn ystod yr wythnos, yn rhad ac am ddim.

Cewch amser gwyh-ddonol yn Wrecsam

Y GWYDDONYDD a'r cyflwynydd teledu enwog, Yr Arglwydd Robert Winston, fydd yn agor Gŵyl Wyddoniaeth Wrecsam eleni. Tybir mai hon fydd yr ŵyl fwyaf a gorau erioed.

Yr ŵyl, sydd yn ei chweched blwyddyn, yw'r digwyddiad sy'n tyfu gyflymaf o'i fath yn y DU. Mae mor boblogaidd y mae wedi ei hestyn o 7 diwrnod i 11 diwrnod i gwrdd â'r galw. Cynhelir hi rhwng 18 a 28 Mawrth mewn sawl man ledled Bwrdeistref Sirol Wrecsam. Nod y digwyddiad yw rhoi bywyd i wyddoniaeth ac mae rhywbeth i bawb, o'r cyhoedd a phlant ysgol i'r gymuned fusnes. Ymysg pynciau rhyfeddol eleni yw morfilod ffyrnig, lliwddallineb, pyramidau, proffilio daearyddol llofruddion, llawdriniaeth yn rhyfeloedd Napoleon ac acwsteg. Bydd yr ŵyl yn canolbwyntio ar iechyd hefyd a bydd ystod eang o weithgareddau iechyd ar gael, gan gynnwys profion ffitrwydd, meddyginiaeth gyflenwol a diwrnod agored yn yr ysbyty. Bydd BBC Radio Wales ar Sgwâr y Frenhines rhwng 24 a 26 Mawrth fel rhan o'r digwyddiad, yn darlledu sawl rhaglen fyw bob dydd.

Mae'r digwyddiad Gwychoniaeth poblogaidd yn dychwelyd yn addo diwrnod o archwilio, arbrofi a chyffro i bobl o bob oed. Cynhelir ef yn NEWI ar 27 Mawrth. Budd ychwanegol eleni fydd diwrnod ffilmiau ffugwyddonol ar 20 Mawrth a fydd yn cynnwys trafodaeth 'ffeithiau gwyddonol yn erbyn ffugwyddoniaeth' a darllediad o enillwyr y gystadleuaeth ffilm fer. Dywedodd trefnydd yr ŵyl, **Kay Rickard**: "Mewn ymateb i'r galw gan ein cynulleidfaoedd, rydym wedi penderfynu estyn yr ŵyl. Dylai hyn helpu i leddfu'r broblem o bobl yn gorfod dewis rhwng nifer o atyniadau a gynhelir ar yr un noson. "Rydym wrth ein bodd bod yr Arglwydd Winston yn lansio'r ŵyl. Mae hyn yn cynnal ein traddodiad o gael gwyddonwyr a phobl enwog i agor yr ŵyl ar ein rhan. "Mae proffil yr ŵyl sy'n tyfu'n helpu i ddenu nid yn unig ymwelwyr tu allan i'r rhanbarth ond diddordeb mewn tref â dyfodol disglair iawn."



POBLOGAIDD: Golygfa o ddigwyddiad Gwychoniaeth blaenorol

Gall unrhyw un sy'n dymuno rhagor o wybodaeth am Wyl Wyddoniaeth Wrecsam gysylltu â Swyddfa'r Wyl ar 262696 neu fynd i

www.wrex-hamsf.com.

www.wrex-hamsf.com.

Ymateb pren-digedig yn Yr Orsedd!

MAE CYNLLUN peilot malurio coed Yr Orsedd eisoes yn profi'n boblogaidd ymhlith preswylwyr.

Mae Rhaglen Gweithred Gymunedol Amgylcheddol Yr Orsedd (RECAP) yn cynnal cyfres o bedwar sesiwn malurio yn y pentref o ganlyniad i nawdd gan y Cynllun Grantiau Cymunedau Cynaliadwy. Daeth 25 o bobl i'r sesiwn cyntaf i falurio coed Nadolig a gwastraff gywrrdd arall. Crëwyd mwy nag 17 o sachau o ddeunydd maluriedig, a chymerwyd 10 o'r sachau hynny gan bobl i ddefnyddio ar eu gerddi fel taenfa i'w daenu ar welyau blodau i rwystro chwyn

rhag tyfu. Bydd RECAP yn taenu'r hyn sy'n weddill ar lwybrau troed o fewn y gymuned leol.

Dywedodd **Catherine Knight**, Swyddog Addysg Gwastraff ac Ailgylchu Cymunedol Wrecsam ei bod yn falch iawn o weld gwastraff o'r ardd yn cael ei ddargyfeirio o gladdfeydd sbwriel a'i ddefnyddio o fewn y gymuned leol. Os yw'r cynllun yn profi'n boblogaidd yna mae'n bosibl bydd y grŵp yn prynu peiriant malurio i'w ddefnyddio yn Yr Orsedd a chymunedau eraill o fewn y Fwrdeistref Sirol yn y dyfodol.



Tim Malurio'r Orsedd.

Am fwy o wybodaeth ar sesiynau yn y dyfodol, cysylltwch â Stuart Whites o RECAP ar 01244 570159 neu Catherine Knight ar 01978 297016.

Y GWASANAETH CEFNOGI Tenantiaid yma i'ch helpu

OS YDYCH yn byw yn llety'r cyngor, neu'n symud i lety'r cyngor ac angen help i reoli eich tenantiaeth, yna gall y Gwasanaeth Cefnogi Tenantiaid eich helpu.

Mae hwn yn wasanaeth rhad ac am ddim i denantiaid newydd a phresennol Cyngor Wrecsam. Mae'r gwasanaeth, sydd eisoes yn profi'n llwyddiannus, yn gweithredu o amryw o swyddfeydd tai ledled y Fwrdeistref Sirol. Gall Swyddogion Cefnogi Tenantiaid eich helpu i redeg eich cartref. Gallai hyn gynnwys:

- Cysylltu â chyflenwyr trydan, nwy a dwr
- Helpu i ddod o hyd i ddodrefn
- Eich cynghori ar sut i reoli eich arian a'ch helpu i geisio budd-daliadau y mae'n bosibl eich bod yn gymwys i'w derbyn
- Eich helpu i gysylltu ag asiantaethau eraill
- Cefnogaeth gydag unrhyw anawsterau y byddwch yn eu profi gyda'ch tenantiaeth.

Os ydych newydd symud i'r ardal gall y gwasanaeth eich helpu i ddod o hyd i gyfleoedd hyfforddi a swyddi, a'ch cynghori am gyfleusterau lleol. Am fwy o wybodaeth cysylltwch â'ch swyddfa tai lleol neu **Shirley Jones**, y Cydlynnydd Cefnogi Tenantiaid ar **722104**.

Lansio'r ymgyrch SPIKE



Mae'r Cyngor wedi lansio ymgyrch addysgol o'r enw **SPIKE** i godi ymwybyddiaeth o'r problemau o gamddefnyddio alcohol a chyffuriau. Rydym wedi ymuno â Heddlu Gogledd Cymru ac asiantaethau cyffuriau ac alcohol lleol i gynnig y flaengaredd hon, a fydd yn cynnwys gweithio gyda phlant a phobl ifanc a hefyd rhaglenni hyfforddiant ar gyfer tafarnwyr canol y dref, staff y bar a'r rhai sy'n goruchwyllo'r drysau. Derbyniodd ein Adran Diogelu'r Cyhoedd grant gan y Swyddfa Gartref i godi ymwybyddiaeth am y peryglon o gamddefnyddio alcohol ymysg pobl ifanc. Bydd hyn yn cynnwys pypedwr yn ymweld â phob un o'n hysgolion cynradd i gyflwyno sioe sydd wedi'i haddasu'n arbennig ar gyfer y grŵp oed hwn.

Mewn ysgolion uwchradd, bydd disgyblion allweddol ym Mlynnyddoedd 10 ac 11 yn derbyn hyfforddiant ar godi ymwybyddiaeth o alcohol fel rhan o raglen Addysg i Gyfoedion a fydd yn cael ei throsglwyddo i gyd-ddisgyblion o fewn eu hysgolion eu hunain. Yn y cyfamser, bydd ein is-adran trwyddedu yn cynnig rhaglen hyfforddiant ar faterion camddefnyddio cyffuriau ac alcohol gyda thafarnwyr canol y dref, staff y bar a'r rhai sy'n goruchwyllo'r drysau.

Lansiwyd yr ymgyrch SPIKE yn chweffror gyda rhaglen o weithgareddau dan arweiniad clybiau nos Wrecsam. Cynlluniwyd y gweithgareddau hyn i godi ymwybyddiaeth o'r mater cenedlaethol trais ar ddêd, a all gynnwys rhoi cyffur yn niod unigolyn. Credir bod nifer yr achosion yn fach ac mae rhywfaint o dystiolaeth fod hyn yn broblem a brofwyd gan ddynion a merched ac rydym am sicrhau bod pobl ifanc Bwrdeistref Sirol Wrecsam yn ymwybodol o hyn.

Am wybodaeth bellach am SPIKE cysylltwch â'r Swyddog Trwyddedu, Gemma Waring ar 297067.

Mae Spike yn ymddangos trwy garedigrwydd Heddlu Essex a Nick o Pigsty Studios.



Ewch ati gyda NICOLA NAPPY!

OEDDECH chi'n gwybod y gall defnyddio clytiau go iawn arbed arian i chi yn ogystal â helpu i amddiffyn yr amgylchedd?

Os oes gennych chi blentyn sy'n gwisgo clytiau a wnaethoch chi erioed ystyried clytiau go iawn, daliwch ati i ddarllen.

Rydym yn hyrwyddo'r defnydd o glytiau go iawn i baratoi ar gyfer **Wythnos y Clytiau Go**

Get Real with Nicola Nappy
Rhowch Gynnig Arni gyda Nicola Nappy

Iawn, a gynhelir rhwng 29 Mawrth a 4 Ebrill eleni. Gwneir hyn gyda chymorth ein recriwt diweddaraf – Nicola Nappy – a welir yma'n gwisgo ac yn ymfalchio yn ei chlwt go iawn!

Un o'r prif fanteision o ddefnyddio clytiau go iawn yw'r arbedion ariannol y gellir eu gwneud o'u cymharu â'r gost o ddefnyddio clytiau papur. Os defnyddiwyd glytiau go iawn a'u golchi gartref, gal-lech arbed cyfartaledd o £500, gan wneud mwy o arbedion fyth os cewch fwy o blant ac aildefnyddio'r clytiau.

Mae clytiau go iawn wedi newid llawer ers dyddiau'r 'terries' a'r pinnau cau. Fe'u defnyddir gyda leinin, gan leihau unrhyw lanast a gwneud bywyd yn haws. Gellir golchi'r clytiau yn y peiriant golchi ar dymheredd o 60 gradd C a naill ai eu sychu ar y lein neu yn y taflwr sychu. Gellwch hyd yn oed ddewis defnyddio gwasanaeth golchi clytiau a fydd yn casglu a golchi'r clytiau i safonau GIG a'u dychwelyd i'ch cartref. Yn ogystal â'r 'terries' traddodiadol, gellir cael clytiau go iawn sydd wedi'u plygu'n barod, wedi'u siapio ac ar gyfer y corff cyfan, a cheir amrywiaeth o ffyrdd o'u cau gan gynnwys felcro neu glip 'tair ffordd' o'r enw Nappy Nippa. Ceir hefyd gwahanol feintiau, sy'n amrywio o glytiau ar gyfer plant newydd eu geni i rai ar gyfer plant bach, a cheir amrywiaeth o gynlluniau lliwgar a ffasiynol gan gynnwys rhai llachar a rhai â phrintiau anifeiliaid. Mae gan y rhan fwyaf o'r clytiau gwrth-ddŵr hyn gotwm ar y tu mewn sy'n gyfforddus i'ch babi eu gwisgo ac yn rhoi digon o le i anadlu, yn ogystal ag yn cadw'r clwt yn lled oer. Mantais bellach clytiau go iawn yw bod plant yn dueddol o ddechrau dysgu defnyddio'r pot ynghynt.

Dywedodd Swyddog Addysg Ailgyrchu a Gwastraff Cymunedol Wrecsam, **Catherine Knight**: "Mae'n werth ystyried defnyddio clytiau go iawn, nid yn unig oherwydd y manteision i'r amgylchedd ond hefyd i'ch poced, o feddwl y gallant arbed cyfartaledd o £500 i chi yn ystod y cyfnod y bydd eich plentyn yn gwisgo clytiau."

Cysylltiadau defnyddiol

Llinell Gymorth Ailgyrchu	01978 292085	www.wrexham.gov.uk
Golchdy Clytiau Baby First	01978 664545	www.babyfirst.co.uk
Gwasanaeth Golchi Clytiau Cotton Tails	01244 374521	www.cottontails.co.uk
Lollipop Children's Products Ltd	01244 382920/01736 799512	www.teamlollipop.co.uk
The Real Nappy Association	020 82994519	www.realnappy.com
Rhwydwaith Amgylcheddol Merched	020 74819004	www.wen.org.uk

Ffeithiau am Glytiau Go Iawn

- O gyfnod eu geni hyd nes y byddant yn defnyddio'r pot, bydd plentyn arferol yn defnyddio 5500 o glytiau tafladwy
- Dim ond 24 clwt go iawn sydd ei angen wrth hyfforddi plentyn i ddefnyddio'r pot
- Cleddir wyth miliwn o glytiau tafladwy mewn safleoedd claddu sbwriel bob dydd ledled y DU
- Mae pob clwt yn cymryd rhwng 200 a 500 mlynedd i bydru, gan adael etifeddiaeth annymunol i'r cenedlaethau i ddod
- Mae defnyddio clytiau go iawn yn arbed deunyddiau crai gwerthfawr fel coed ac olew

Digwyddiadau Wythnos Clytiau Go Iawn

Arddangosfa o glytiau go iawn yn Llyfrgell Wrecsam

Drwy gydol **Dydd Mawrth 30ain Mawrth** Bydd arbenigwyr wrth law trwy'r dydd i ateb unrhyw gwestiynau a fydd gennych am glytiau go iawn

Boreau Coffi Nappuccino

10-11am Dydd Mercher 31 Mawrth
Grŵp Plant Ifanc a Rhieni 'Little Rascals'
Adeilad Partneriaeth Gwersyllt, Rhodfa Gyntaf, Gwersyllt

9-11.30am Dydd Sadwrn 3 Ebrill
Ystafell Dderbyn y Byd Dŵr



CLYTIAU CAMPUS: Cefnogwyr clytiau go iawn Tabitha Large a'i baban Oliver

MAE Tabitha Large, sy'n fam o ardal Wrecsam, wrth ei bodd â chlytiau go iawn ar ôl eu defnyddio ar ei hail blentyn, **Oliver**.

Defnyddiodd Tabitha glytiau tafladwy ar ei phlentyn cyntaf, India, sydd bellach yn bedair oed, ond penderfynodd roi cynnig ar glytiau go iawn ar ôl darllen bod rhai tafladwy'n cymryd cymaint â 200 mlynedd i bydru.

Dywedodd iddi gymryd ychydig o amser i ddod yn gyfarwydd â'u defnyddio ond mae'n bendant na fyddai'n aildechrau defnyddio clytiau tafladwy.

Dywedodd: "Fyddwn i ddim wedi parhau i'w defnyddio taswn i'n cael anhawster. Ar y dechrau, daliais ati am eu bod nhw'n rhywbeth newydd ac roedd yn rhaid mynd i'r arfer â'u defnyddio. Cefais rai nosweithiau gwlyb i ddechrau ond gwnaeth y gwasanaeth golchi clytiau a ddefnyddiais rai awgrymiadau ac mi wnaeth hynny ddatrys y broblem. Mae croen Oliver gymaint yn well na fu croen India erioed. Fyddwn i ddim yn defnyddio clytiau tafladwy nawr."



Trigolion yn cael eu gwahod i brynnu cynnyrch Fairtrade

MAE Clyblaid Masnach Deg Wrecsam yn gwahodd trigolion i helpu i gefnogi ffermwyr mewn gwledydd tlotach drwy brynnu cynnyrch Fairtrade.

Mae'r ymgyrch Masnach Deg yn sicrhau bod ffermwyr yn cael dël dda, gan gynnwys pris teg am eu cynnyrch, sicrwydd o gytundebau tymor hir a chefnogaeth a hyfforddiant. Mae'r ymgyrch hefyd yn gwrthwynebu defnyddio plant neu lafur gorfodol ac yn galw am gyflogau da, tai digonol a safonau iechyd a diogelwch a'r hawl i ymuno ag undebau.

Gyda Phythefnos Masnach Deg 2004 yn cael ei gynnal yn ystod pythefnos cyntaf mis Mawrth, mae Clyblaid Masnach Deg Wrecsam yn ein gwahodd i ystyried prynu cynnyrch sy'n dangos marc Fairtrade. Mae'r marc i'w weld ar dros 100 cynnyrch gwahanol, gan gynnwys coffi, te, bananas, coco a siocled, byrbrydau, bisgedi, mêl a siwgr.

Mae mwy o fanwerthwyr nag erioed yn gwerthu cynnyrch Masnach Deg a Wrecsam oedd Bwrdeistref Masnach Deg gyntaf Cymru yng Ngorffennaf 2003. Am wybodaeth bellach neu i ymuno â **Chlyblaid Masnach Deg Wrecsam**, ffoniwch **262588**. Gellwch hefyd fynd i'r gwefannau canlynol: www.maketradeair.com www.fairtrade.org.uk

Digwyddiadau Pythefnos Masnach Deg 2004

4 Mawrth am 6.30pm ar gyfer 7pm – Dathliad 10fed pen-blwydd y marc Masnach Deg yn NEWI, gyda stondinau a chyflwyniadau a John Vidal golygydd amgylcheddol papur newydd The Guardian's fel siaradwr gwadd.

4, 5 a 6 Mawrth - stondin Cymorth Cristnogol yn gwerthu cynnyrch Fairtrade ym Marchnad y Cigyddion.

9 Mawrth am 7.00pm - bydd Eglwys Gadeiriol y Santes Fair yn cynnal gêm siocled Masnach Deg. Mae'r digwyddiad hwn yn rhad ac am ddim.

6 Mawrth - gêm o giciau cosb â thema Masnach Deg yng Nghlwb Pêl-droed Wrecsam yn ystod hanner amser y gêm rhwng Wrecsam a Grimsby, pan fydd disgyblion o Ysgol Sant Christopher yn cymryd rhan.

12 Mawrth am 7.30pm - Dawns i Ddathlu Masnach Deg yng nghwmni band Out of the Blue a chaneuon y 70au ac 80au yn Ysgol Sant Christopher. I neilltuo tocynnau ffoniwch 346910.

13 Mawrth am 7.15pm – Noson Caws a Gwin Masnach Deg yn St Francis of Assisi, Llai. I neilltuo tocynnau ffoniwch 01978 262588.

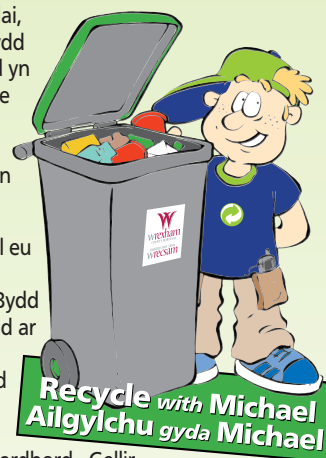
Ailgylchu ar gyfer DYFODOL GWELL

BYDD MWY o drigolion Wrecsam yn gallu elwa ar gynllun llwyddian- nus Ailgylchu gyda Michael Cyngor Wrecsam cyn bo hir.

Os ydych chi'n byw yn Yr Orsedd, Bradle, Llai, Rhiwabon, Cefn, Borrass neu Goedpoeth bydd eich cartref yn rhan o raglen dreiglol a fydd yn dechrau ym mis Mehefin yn Yr Orsedd. Mae trigolion sy'n byw yn Y Waun, Gresffordd, Garden Village, New Broughton/Offa a Syddallt/Gwersyllt/ Brynhyfryd eisoes yn rhan o'r cynllun.

Caiff 18,000 o gartrefi yn y Fwrdeistref Sirol eu hychwanegu at y cynllun Ailgylchu gyda Michael, gan ddod â'r cyfanswm i 24,000. Bydd cynllun boc newydd yn ychwanegu casgliad ar gyfer poteli a jariau gwyr yn ogystal â photeli plastig a chaniau bwyd a diod. Bydd perchnogion tai yn defnyddio bagiau ar wahân y gellir eu haildefnyddio i gasglu papurau newydd a chylchgronau ond nid cardbord. Gellir mynd â hwy i unrhyw rai o'n canolfannau ailgylchu cymdogaethol neu'n safleoedd amwynderau dinesig. Bydd bin gwyrdd yn caniatáu casglu gwastraff o'r ardd. O ganlyniad, gwneir pob ymdrech i wella cyfradd ailgylchu Wrecsam, a fu'n arbennig o wael yn y gorffennol. Mae Wrecsam yn gweithio'n galed i sicrhau bod ei chyfradd ailgylchu'n parhau i wella.

Mae'r Fwrdeistref Sirol yn ailgylchu 12 y cant o'i gwastraff ar hyn o bryd, a'i nod yw ailgylchu a chompostio o leiaf 15 y cant o'i gwastraff erbyn 2004/2005. Targed eithaf y Cyngor yw 40 – 50 y cant erbyn 2010. Datgelodd holiadur a anfonwyd at bob cartref y llynedd y byddai 95 y cant o berchnogion tai yn barod i wahanu deunyddiau sych y gellir eu hailgylchu oddi wrth sbwriel arall, a dymunent i'r Cyngor eu casglu o'r pafin. Roedd yr ymateb i'r ymgynghoriad hwnnw'n wych, gyda 9,000 o berchnogion tai yn ymateb. Gobeithir y bydd pob ardal yn y Fwrdeistref Sirol yn gallu cael cynllun ailgylchu o'r pafin cyn bo hir. Drwy gyflwyno y cynlluniau hyn ac annog mwy o bobl i ailgylchu, mae Cyngor Wrecsam yn gobeithio y bydd y cyfraddau ailgylchu'n gwella'n ddramatig yn unol â'r canllawiau a osodwyd gan yr Undeb Ewropeaidd a Llywodraethau Cymru a'r DU. **Cadwch eich llygaid ar agor am fanylion pellach yn y papurau lleol.**



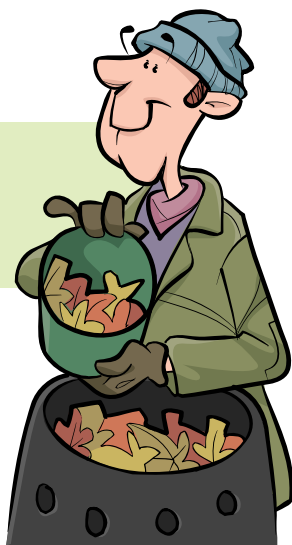
CYNNIG compostio rhad

OES gennych chi awydd dilyn ôl traed garddwyr enwog megis Alan Titchmarsh drwy wneud eich compost eich hun?

Efallai y byddwn yn gallu eich helpu. Rydym yn cynnig biniau compost i breswylwyr Bwrdeistref Sirol Wrecsam am bris gostyngol fel rhan o'n hymrwymiad i leihau lefelau'r sbwriel a anfonir i gladdfeydd sbwriel.

Efallai y byddwch yn synnu clywed bod traean o sbwriel eich cartref yn organig, ac felly mae'n addas i'w gompostio. Gellir defnyddio'r compost cartref hwn fel gwrrtaith ar gyfer eich gardd a gall, ar yr un pryd, arbed arian i chi ar wrtaith artiffisial.

Mae'r biniau ar gael am bris cost, ac mae dau wahanol faint ar gael – 220 litr neu 330 litr, sy'n costio £9.50 a £12 yn ôl eu trefn. Cânt eu trosgludo yn rhad ac am ddim, a daw'r biniau yn barod i'w defnyddio, ac wedi'u gwarantu am hyd at 10 mlynedd. I elwa ar y cynnig hwn, ffoniwch ein **llinell gymorth ailgylchu** ar **292085** neu edrychwch ar wefan y Cyngor - www.wrexham.gov.uk.



Chwaraewch ran a helpwch yr amgylchedd

HOFFECH chi fod yn rhan o faterion amgylcheddol lleol? Beth am ymuno ag un o'r sawl grŵp amgylcheddol ledled y Fwrdeistref Sirol. Maent yn ymwneud ag ystod eang o faterion a digwyddiadau, gan gynnwys materion byd-eang, y Ffair Werdd bob mis Mehefin, cewynnau go iawn, ailgylchu, bwyd lleol a masnach deg.

Mae Fforwm Cynladwyedd Wrecsam yn bodoli hefyd sy'n dod â'r grwpiau hyn at ei gilydd ac yn gweithio i hybu ansawdd bywyd drwy edrych ar faterion cymdeithasol, economaidd ac amgylcheddol yn y Fwrdeistref Sirol.

Felly, dewch i gyfarfod pobl newydd - a gwneud gwir wahaniaeth. Am wybodaeth bellach, cysylltwch â **Stan Moores** o **Fforwm Cynladwyedd Wrecsam** ar **290666**, ebostiwch ef moores@newi.ac.uk neu ffoniwch eich grŵp lleol.

EICH GRWPIAU AMGYLCHEDDOL LLEOL:

RECAP – Yr Orsedd – Stuart Whiles	01244 570159
IMAGE – Gresffordd – Andrew Bailey	01978 855144
GREAT – Gwersyllt – Margaret Forbes	01978 758313
Janis Deves – Cymdeithas Gymunedol Plas Madoc	01978 824896
MEG – Marchwiel – Denise Heard	01978 358218
Cymdeithas PTC – Pentre Gwyn – Gary Lloyd	01978 355820
Dorothy Mitchell CPEG – Caia Park	01978 352676
Cymdeithas Trigolion y Bers – David Jones	01978 363916
Cyfeillion Parc Belle Vue – Richard Aram	01978 264150

Dweud eich dweud am iechyd Wrecsam

DISGRIFIODD adroddiad y llynedd Fwrdeistref Sirol Wrecsam fel lle afiach i fyw ynddo.

Felly, rydym wedi ymuno â Bwrdd Iechyd Lleol Wrecsam i geisio codi ymwybyddiaeth pawb. Hoffem wybod beth yw eich barn chi am wella iechyd a lles. Rydym yn gofyn am eich barn ar gyfer Strategaeth Iechyd, Gofal Cymdeithasol a Lles Wrecsam.

Cynhyrchwyd y strategaeth yn dilyn asesiad o anghenion iechyd, gofal cymdeithasol a lles ac ymgynghoriad helaeth ym mis Ionawr eleni. Dadansoddiwyd a chynhwyswyd ymatebion y cyhoedd ac ystod o grwpiau cymunedol yn y strategaeth.

Er bod y strategaeth yn cydnabod pwysigrwydd gwasanaethau meddygon, deintydion a gwasanaethau iechyd eraill, y prif nod yw hybu iechyd a lles Wrecsam.

Dymunwn i chi fod yn fwy ymwybodol o'ch iechyd a'r cyfleoedd sydd ar gael i'ch helpu i wneud penderfyniadau pwysig ar eich ffordd o fyw – man cychwyn ar gyfer y

dyfodol a ffordd o atal afiechydon diangen a marwolaethau cynnar.

Dywedodd Prif Weithredwr Bwrdd Iechyd Lleol Wrecsam, **Geoff Lang**: "Gall aelodau o'r cyhoedd sy'n dymuno gwybod pa gyfleoedd sydd ar gael i wella eu hiechyd roi eu barn drwy ymweld â'u llyfrgell leol i weld copi o'r strategaeth neu drwy gysylltu â'r Bwrdd Iechyd Lleol yn uniongyrchol."

Ychwanegodd Prif Weithredwr Cyngor Wrecsam, **Isobel Garner**: "Mae gwell iechyd a lles yn rhywbeth y gallwn ei ddylanwadu drwy wneud rhai newidiadau bach i'n bywydau – gwneud mwy o ymarfer corff, stopio smygu neu fwyta'n iachach. Mae hyd yn oed newidiadau bach yn gam yn y cyfeiriad cywir."

Am wybodaeth bellach ar y strategaeth, cysylltwch â **Gail Thomas** o Fwrdd Iechyd Lleol Wrecsam ar **346500** neu **Gillian Cowan**

o Gyngor Wrecsam ar **297032**.

Fel arall, ewch i'r wefan www.WrexhamLHB.wales.nhs.uk neu www.wrexham.gov.uk i wneud sylwadau ar y ddogfen.

Cadwch lygad allan am erthygl byw'n iach yn rhifyn nesaf Cyswllt – ar gael ym mis Gorffennaf. Bydd llwyth o gyngor oddi wrth arbenigwyr o ystod o ddisgyblaethau iechyd, cyngor ar sut i fod yn fwy ymwybodol o risgiau i'ch iechyd a sut i wella eich ffordd o fyw, ynghyd â chystadlaethau a chwisiau.

Beth am fynd i Sgwâr y Frenhines ar 23 Mawrth. Fel rhan o Wyl Wyddoniaeth Wrecsam eleni, gallwch wirio eich pwysedd gwaed a'ch lefelau colesterol. Cewch gymorth a chyngor ar ystod helaeth o faterion iechyd a sut gallwch reoli eich iechyd a'ch ffirwydd eich hun.

Cyfle i chi Gyfrannu at Arddangosfeydd

MAE Gwasanaeth Amgueddfeydd Wrecsam yn erbyn ar drigolion i logi neu roi eitemau hanesyddol ar gyfer arddangosfeydd yn y dyfodol.

Nid oes raid i chi gadw gwaith diangen Van Gogh yn eich atig – mae diddordeb gennym mewn unrhyw eitemau sydd mewn cyflwr da sy'n helpu i adrodd stori am ein Bwrdeistref Sirol. Mae'r rhain yn cynnwys hen luniau, deunydd printiedig lleol, darganfyddiadau archaeolegol a chynhyrchion neu bethau cofiadwy lleol o ysgolion, clybiau, timau chwaraeon neu weithleoedd. Beth bynnag ydyw gallai fod yr union eitem sydd ei angen ar gyfer yr arddangosfa nesaf neu i gynorthwyo yn ein gweithdy ysgol nesaf.

Os ydych yn ystyried rhoi neu fenthg eitem cysylltwch â **Jon Gammond** ar **317970** neu os ydych yn ystyried rhoi neu fenthg lluniau neu ddeunydd printiedig gellwch ffonio ein Archifydd **Helen Gwerfyl** ar **317973**.

Beth sy'n digwydd yn Amgueddfa Bwrdeistref Sirol Wrecsam?

DYLUNIAD a Chymru'r Canol Oesoedd yw themâu yr arddangosfeydd sydd i'w gweld yn Amgueddfa Bwrdeistref Sirol Wrecsam yn ystod y misoedd nesaf. Mae'r amgueddfa a leolir yn Stryt y Rhaglaw yn werth ymweld â hi i ganfod am ein treftadaeth leol.

Dyluniad yw'r thema o fis Mawrth i Orffennaf, tra bydd yr haf yn canolbwyntio ar Gymru yn yr Canol Oesoedd.

Bydd gweithgareddau hefyd i'r plant yn ystod gwyliau'r Pasg a hanner tymor mis Mai – o ddysgu sgiliau y gweithwyr teiliu terecota i ddylunio wyau fel Carl Fabergé.

Yn y cyfamser, bydd gofaint Canolfan Treftadaeth y Bers yn gweithio i ddatgelu sgiliau'r grefft hynafol hon yn ystod gwyliau hanner tymor mis Mai.

Cyfarfod Tenantiaid

GWAHODDIR tenantiaid Cyngor Wrecsam sy'n byw yn ne'r fwrdeistref i rannu eu barn am ein gwasanaeth atgyweirio mewn cyfarfod sydd i ddod. Cynhelir y cyfarfod yng **Nghanolfan Hamdden Plas Madoc** am **10.30am ddydd Mawrth 16 Mawrth**. Mae'n agored i denantiaid y cyngor o ardaloedd Rhostyllen, Rhos, Rhiwabon, Cefn, Plas Madoc, Y Waun a Dyffryn Ceiriog. Bydd aelodau o'r Tim Atgyweirio a staff y Swyddfa Ystadau ar gael i ateb ymholiadau, ynghyd â chynghorwyr lleol.

Sgrialu ym Mharc Caia

MAE'R sgrialwr proffesiynol, **Sean Graham**, wedi agor parc sgrialu newydd ger **Stadiwm Queensway yn Wrecsam**.

Y parc sgrialu yw'r pedwerydd i'w adeiladu ym Mwrdeistref Sirol Wrecsam yn y blynyddoedd diwethaf – mae'r lleill yn Rhosddu, Bradle a Brynteg. Y gobaith yw agor mwy ohonynt yn y dyfodol.

Yn yr agoriad swyddogol, rhoddodd **Darren Meredith-Jones** o **Wasanaeth Ieuencid Wrecsam**, sesiynau hyfforddi. Cynigiwyd hyfforddiant pêl-droed a phêl-fasged hefyd, ynghyd â chastell chwyddadwy i blant iau. Gorffennwyd y digwyddiad gyda disgo yng Nghanolfan Ieuencid Queen's Park a rhoddodd dim disgo Queensway arddangosiad dawnsio yno.

Dywedodd **Christine Thomas**, Cadeirydd Cymunedau'n Gyntaf Parc Caia: "Mae darparu cyfleuster i bobl ifanc ei fwynhau wedi bod yn flaenoriaeth i Barc Caia ers peth amser ac mae'n galonogol gweld un yn agor o'r diwedd. Rydym yn hapus iawn â'i leoliad ac edrychwn ymlaen at weld pobl ifanc yn ei ddefnyddio a'i fwynhau. Mae'r parc yn ganlyniad cydweithio llwyddiannus gyda'n partneriaid a dymunaf ddiolch i bob un ohonynt."

Dywedodd **Steve Bayley**, Prif Swyddog Datblygiad Economaidd Wrecsam: "Mae'r Cyngor yn parhau i weithio'n agos gyda Phartneriaeth Parc Caia i gael gwelliannau mawr yn yr ardal. Dyma enghraifft arall o'r hyn a ellir ei wneud drwy ymgynghori â'r gymuned a gweithio gyda'n gilydd i gael gwelliannau."

Chwilen brin yn Wrecsam

Oeddech chi'n gwybod bod y Chwilen Ddŵr Arian Brin yn cartrefu ym Mwrdeistref Sirol Wrecsam?



Mae'r creadur bychan hwn yn fodfedd o hyd ac fel arfer mae'n byw mewn pyllau a ffosydd. Ddwy flynedd yn ôl, fe'i darganfuwyd am y tro cyntaf yng Nghymru mewn tri phwll yn yr ardal. Mae **Grŵp Bioamrywiaeth Wrecsam** - partneriaeth o sefydliadau ac unigolion sy'n anelu at wella bioamrywiaeth – yn rheoli'r pyllau ar y cyd â ffermwyr i sicrhau eu bod yn parhau i fod yn gynefin addas i'r chwilen fridio ynddo. Mae bioamrywiaeth yn cynnwys pob peth byw o forgrugyn bychan i dderwen fawr, yn ogystal â'r cynefinoedd lle maent yn byw fel coedwigoedd, glaswelltir a phyllau.

Camu ymlaen wrth ddefnyddio cyfrifiaduron

YDYCH chi'n awyddus i ddysgu sut i ddefnyddio cyfrifiaduron ond yn teimlo'n nerfus wrth feddwl am wersi ffurfiol?

Efallai mai prosiect Routes to Learning Gwasanaeth Llyfrgell Wrexham yw'r union beth sydd ei angen arnoch. Rydym yn addo awyrgylch cyfeillgar a phwylllog yn ein pedwar sesiwn blasu awr o hyd ar gyfer unigolion neu grwpiau.

Felly beth am gofrestru heddiw? Am wybodaeth bellach ffoniwch 292623 neu galwch heibio i'ch llyfrgell leol.

Cyrsiau Coffa BRYNTEG

MAE Canolfan Goffa Brynteg nawr yn cynnig ystod o gyrsiau ar gyfer pob oed, gan gynnwys cyfrifiaduraeth.

Cynhelir sesiwn galw heibio rhwng 1pm a 4pm brynhawn Mercher, pan fo tiwtor wrth law i ateb ymholiadau cyffredinol am gyfrifiaduron. Mae'r cyrsiau a gweithgareddau 'diddordeb cyffredinol' yn cynnwys crefft, gosod blodau, celf a hanes teulu/leol. Ceir cyfle hefyd i ddarganfod mwy am y cyrsiau Cyswllt Dysgu, sef cyrsiau y gellwch eu gwneud yn eich amser eich hun â chefnogaeth gan diwtor pan fo angen. Mae'r cyrsiau hyn ar gael yn sgil cyllid gan Ewrop a Llywodraeth Cynulliad Cymru.

Am gopi rhad ac am ddim o lyfryn y ganolfan ffoniwch 722942.

Defnyddiwch eich pleidlais

GYDA Diwrnod yr Etholiad yn nesáu'n gyflym, mae Gwasanaethau Etholiadol Wrexham yn gwahodd pob preswlydd i ddefnyddio'i hawl i bleidleisio.

Cynhelir etholiadau y Fwrdeistref Sirol, y Gymuned a'r Senedd Ewropeaidd ar 10 Mehefin felly sicrhewch eich bod wedi cofrestru mewn da bryd. Os ydych yn symud tŷ, gellwch bleidleisio o'ch cyfeiriad newydd os byddwch yn cofrestru erbyn 13 Ebrill 2004.

Dylech hefyd ystyried nad yw talu Treth y Cyngor yn golygu eich bod wedi'ch cofrestru i bleidleisio fel mater o drefn. I gofrestru, cysylltwch â'r Gwasanaethau Etholiadol yn Nhŷ Dewi Sant, Ffordd Rhosddu, Wrexham LL11 1NF neu ffoniwch ar 292020. Gellwch hefyd lawrlwytho ffurflen o'n gwefan www.wrexham.gov.uk. Dychwelwch y ffurflen i'r cyfeiriad uchod cyn gynted â phosibl. Os ydych yn gweithio oriau hir neu'n rhy brysur i fynd i'r orsaf bleidleisio gellwch wneud cais i bleidleisio drwy'r post.

Am wybodaeth bellach cysylltwch â'r Gwasanaethau Etholiadol ar 292020 neu lawrlwythwch ffurflen gais ar gyfer pleidleisio drwy'r post o'n gwefan. Dylech ddychwelyd y ffurflen gais erbyn 2 Mehefin 2004.

Mae angen mwy o ofalwyr maeth ar gyfer pobl ifanc

YDYCH chi erioed wedi ystyried maethu unigolyn ifanc?

Os ydych, byddai Gwasanaethau Cymdeithasol Wrexham yn hoffi clywed gennych.

Ar hyn o bryd mae prinder gofalwyr maeth i edrych ar ôl pobl ifanc sy'n 12 oed a hŷn ag anghenion gofal penodol ac ymddygiad heriol.

Os ydych yn teimlo y gellwch gynnig croeso cynnes a chartref teulu i blentyn fel hyn yna darllenwch ymlaen i gael gwybod mwy am y gwaith boddhaol hwn. Daw gofalwyr maeth o bob math o gefndiroedd ac maent yn chwarae rhan bwysig yng ngofal plant a phobl ifanc, nad ydynt yn gallu byw yn eu cartrefi eu hunain dros dro am amrywiol resymau.

Wrth edrych ar ôl plant, mae gofalwyr maeth hefyd yn rhoi cyfle i rieni ymdrin â'u problemau eu hunain fel y gall y plant ddychwelyd adref. Rhoddir cefnogaeth barhaus i'r holl ofalwyr maeth drwy oruchwyliaeth gweithiwr cymdeithasol arbennig ar eu cyfer a fydd yn gweithio oriau hyblyg i'w helpu pan fo angen. Cynigir hyfforddiant parhaol mewn agweddau perthnasol i ofalwyr gan gynnwys GGC lefel 3 mewn Gofalu am Blant a Phobl Ifanc.

Bydd pob gofalwr yn derbyn dau ddiwrnod i ffwrdd ym mhob wyth diwrnod drwy ddefnyddio cylchdro o ofalwyr seibiant ac mae tair wythnos o



Nid oes raid i chi fod yn briod neu fod yn berchen ar eich tŷ eich hun i fod yn ofalwr maeth.

Am fwy o wybodaeth ffoniwch ein rhif ffôn am ddim

0800 7830618

neu ebostiwch fostering@wrexham.gov.uk heddiw i gael gwybod mwy a threfnu apwyntiad gyda'r Swyddog Recriwtio Gofal Maeth i ymweld â chi.

wyliau blynyddol gyda chyflog llawn hefyd. Gall taliadau ariannol i ofalwyr gynyddu i £19,000 y flwyddyn, gan gynnwys lwfansau ar gyfer y plentyn sydd yn eu gofal. Bydd gofalwyr yn derbyn lwfans am yr wythnosau nad yw'r plentyn yn eu gofal.

Un o amodau'r cynllun yw bod raid i'r gofalwr, neu un o'r gofalwr yn y cartref fod ar gael drwy gydol yr amser y mae'r plentyn yn eu gofal. Mae'n rhaid i ofalwyr hefyd fod yn gallu darparu llofft ar gyfer defnydd y plentyn yn unig (os oes angen darperir yr holl gelfi). Dylai'r gofalwr/wyr hefyd feddu ar gar ac ni ddylai unrhyw blentyn arall o dan 16 oed fyw gartref.

Stori Lucy

MAE maethu wedi gwneud gwahaniaeth mawr i fywyd Lucy a oedd angen gofal ar ôl dod yn feichiog yn 13 oed.

Nid oedd Lucy, sydd nawr yn 16 yn cyd-dynnu â'i thad. Pan ddaeth yn feichiog, penderfynodd nad oedd am iddi fyw gydag ef bellach. Rhoddwyd Lucy mewn gofal, gan obeithio y byddai'n bosib dod o hyd i ofalwr maeth, er ei bod yn fwy anodd cael gosodiad ar ei chyfer oherwydd ei hamgylchiadau.

Yna, dlywodd gofalydd maeth o'r enw Millie Sailes am Lucy a chynigiodd gartref iddi. Mae Millie wedi helpu Lucy drwy gyfnodau olaf ei beichiogrwydd a'r enediggaeth ac wrth ofalu am Courtney, sydd nawr yn ddwyflwydd. Mae hyn wedi galluogi Lucy i gwblhau ei TGAU a pharhau gyda'i hastudiaeth gyda'r bwriad i fynd i nyrso.

Penderfynodd Millie ddechrau maethu ar ôl clywed hysbyseb ar y radio tua phum mlynedd yn ôl. Mae wedi maethu plant yn rheolaidd byth er hynny.

Pan ddechreuodd faethu roedd yn gweithio'n llawn amser mewn ysgol ac yn trefnu'r maethu o amgylch ei hamser rhydd, sef ar benwythnosau ac yn ystod gwyliau'r ysgol.

Dywed Millie: "Penderfynais faethu gan fy mod am roi rhywbeth a dderbynais i wrth dyfu i'fyny i'r plant - amgylchedd teulu cariadus sefydlog. Rhywle y teimlant eu bod yn perthyn iddo. Rydw i'n teimlo



Y gofalwr maeth Millie Sailes

bod gan llawer o bobl y ddelwedd mai babanod neu blant ifanc del sy'n rhoi'r pleser mwyaf wrth faethu ac nad yw pobl ifanc yn ddim ond helynt, ond nid dyna yw'r achos yn fy hanes i. Gellwch gael sgysiaid gwych gyda phobl ifanc, a gallant ddweud wrthyf yr hyn a ddymunant a'r hyn na ddy-

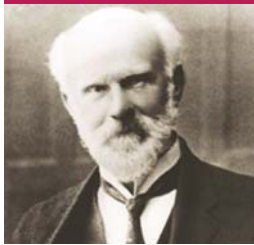
"..Rhywle y byddant yn teimlo fel eu bod yn perthyn.."

munant. Gellwch resymu gyda hwy i ganfod beth yw'r broblem."

Dywed Lucy: "Newidiodd maethu fy mywyd. Buaswn yn annog unrhyw un sy'n ystyried maethu i gysylltu â Gwasanaethau Cymdeithasol Wrexham i gael gwybod mwy.

"Nid oedd neb am fy maethu i oherwydd fy mod yn feichiog, felly ysgrifennais llythyr am fy sefyllfa i apelio am ofalwr maeth. Cyn yr anfonwyd y llythyr, cefais wybod fod Millie am fy maethu. Roeddwn yn eithaf nerfus wrth gyrraedd tŷ Millie, ond roeddwn i'n gartrefol yn fuan iawn. Fuaswn i ddim wedi gallu gorffen yr ysgol a pharhau gyda'm hastudiaethau hebdi."

• Newidiwyd rhai o'r enwau yn yr erthygl hwn i ddiogelu cyfrinachedd.



Ewch ar-lein gyda gwefan arbennig Wrecsam

A OEDDECH chi'n gwybod ei bod hi'n bosibl i chi gael mynediad i ystod eang o wasanaethau ar-lein drwy wefan Cyngor Wrecsam, sydd wedi ennill nifer o wobrau?

Drwy fynd i www.wrexham.gov.uk gellwch wneud unrhyw beth o dalu Treth y Cyngor i neilltuo apwyntiad i weld swyddog cynllunio.

Mae'r wefan ddwyieithog, sydd â dros 3500 tudalen o wybodaeth, ar gael 24 awr y dydd, saith niwrnod yr wythnos. Gall pawb ei defnyddio, gan gynnwys y rheini â nam gweledol. Mae ei phoblogrwydd wedi tyfu, gyda 56,688 o bobl yn ymweld â hi yn ystod 2003, o'i gymharu â 31,945 ym mis Rhagfyr 2002 a 14,751 ym mis Rhagfyr 2001.

Mae gwasanaethau newydd eraill yn cynnwys ceisiadau ar-lein am swyddi ar gyfer swyddi gwag Cyngor Wrecsam a chyfleuster 'Dewch o hyd i'ch cyfleuster agosaf' er mwyn gwybod lle mae'ch cyfleusterau lleol. Mae'r gwasanaethau eraill sydd ar gael yn cynnwys talu rhent ar dai'r Cyngor, talu cyfraddau busnes, adnewyddu llyfrau llyfrgell (llyfrau cyfrifiadurol yn unig) a darllen cofnodion ac

agendâu pwyllgorau. Os nad oes gennych fynediad at gyfrifiadurol gartref, gellwch ddefnyddio un o'r cyfrifiaduron sydd ar gael yn ein holl lyfrgelloedd. Mae'n rhad ac am ddim ac ar agor i holl aelodau'r llyfrgell.

Celf ar-lein

YMLLITH nodweddion newydd ein gwefan ceir dwy arddangosfa 'rithwir' parhaol. Mae un yn cynnwys lluniau botanegwr Wrecsam, Dr Harry Drinkwater. Fe'i ganed yn Northwich, Sir Gaer, a daeth i'r dref i weithio fel meddyg yn 1890, gan aros yma hyd nes ei farwolaeth yn 1925. Peintiodd nifer o enghreifftiau o blanhigion a blodau gwyllt a ddarganfuwyd yn Wrecsam a gogledd Cymru.

Yr ail arddangosfa yw Wrecsam - Stori'r Dref Fawr, sy'n nodi hanes Wrecsam yn y 19eg a dechrau'r 20fed ganrif.

Awdurdod Datblygu Cymru a Llywodraeth Cynulliad Cymru ac mae am ddim ac yn gyfrinachol.

Dywedodd Rheolwr y Fenter Morag Jones: "Rydym yma i helpu unrhyw un sy'n ystyried sefydlu busnes ym Mwrdeistref Sirol Wrecsam. Credwn y bydd cyfle gwell i lwyddo wrth gynig cefnogaeth barhaol i fusnesau, ac mae'r tîm yn ymroddedig i weithio gyda'n cwsmeriaid i sicrhau bod yn gynaliadwy."

Ffoniwch Joanne Hughes o **Dim Datblygu Busnes a Menter Wrecsam** heddiw ar **366366** i gael gwybod mwy am y Rhaglen Dechrau Busnes Newydd. Mae oriau'r swyddfa o ddydd Llun i ddydd Gwener, 9am i 5pm, ond mae apwyntiadau ar gael y tu allan i'r oriau hyn ac ar ddydd Sadwrn drwy drefnu o flaen llaw.

Llinell Fusnes

Os ydych yn ystyried dechrau busnes neu eisoes yn rheoli busnes ac angen rhywfaint o ymchwil marchnata arnoch, yna beth am fan- teisio ar wasanaeth Llinell fusnes y cyngor.

Mae'r gwasanaeth hwn yn gweithredu o Lyfrgell Wrecsam ar Ffordd Rhosddu, Wrecsam, ac nid yn unig mae ar agor i bobl fusnes ond hefyd i fyfyrwyr, ceiswyr gwaith a thrigolion.

Darperir mwyafrif y gwasanaethau am ddim a gellir gwneud cais am ymchwil drwy alw i mewn i'r llyfrgell, ffonio 292092, anfon ebost at businessline@wrexham.gov.uk neu anfon facs ar 292633.

Canu clodydd

CANMOLWYD y bobl ifanc a fu'n mwynhau llawr sglefrio awyr agored Wrecsam dros dymor y Nadolig gan bennaeth y cwmni a oedd yn gyfrifol am yr atyniad. Lleolwyd y llawr sglefrio ar Sgwâr y Frenhines am ryw fis cyn y Nadolig a bu'n boblogaidd iawn gyda channoedd o bobl, yn hen ac yn ifanc, yn ei mentro hi ar y rhew.

Roedd ymddygiad y sglefwrwr ifanc wedi creu'r fath argraff ar **Chris Morley**, Rheolwr-Gyfarwyddwr **Hands on Limited**, y cwmni o dde Swydd Efrog a fu'n gyfrifol am ddarparu a rheoli'r llawr sglefrio, nes iddo gysylltu â **Ken Barney**, Cydlynnydd Canol y Dref a'r Marchnadoedd, i roi gwybod iddo.

Dywedodd Ken Barney: Mae Rheolwr Gyfarwyddwr Hands on Limited wedi fy ffonio i ddweud gymaint yr oedd ei staff wedi eu pleisio â brwdfrydedd, ymddygiad a chwarteisi ieuenctid Wrecsam. Dywedodd fod y cwmni, sydd wedi rheoli lloriau sglefrio ledled y wlad, erioed wedi dod ar draws y fath safonau o ymddygiad ag a gafwyd yma. Ac roedd cyfeillgarwch y dref wedi creu'r fath argraff arnynt nes iddynt benderfynu y byddent, ar ôl cau'r llawr sglefrio, yn talu o'u pocedi eu hunain am lety er mwyn iddynt allu mwynhau noson allan yma yn hytrach na dychwelyd adref."

Cafwyd groto Siôn Corn ger y llawr sglefrio, a oedd hefyd yn boblogaidd.



AMSER CWL: Ymwelwyr hapus â'r llawr sglefrio rhew.

Mae Swyddfa Gofrestru WRECSAM wedi'i hadleoli.

Mae Tŷ Dewi Sant ar Ffordd Rhosddu bellach ar agor, gan gymryd lle'r hen swyddfa ar Ffordd Grosvenor a oedd yn anodd cael mynediad ati ac angen ei hadnewyddu.



Swyddfa Gofrestru Newydd Wrecsam

Mae'r Gwasanaeth Cofrestru a'r Gwasanaethau Etholiadol yn Nhŷ Dewi Sant. Mae'n hygyrch iawn, mae ganddo gyfleusterau parcio ac mae'r orsaf fysiau gerllaw. Mae hefyd yn cynnwys cyfleuster i roi sugn i fabanod a'u newid.

Ceir ystafell briodas chwaethus sydd â lle i 50 o westeion a system sain o ansawdd da, ynghyd â gardd a dirluniwyd â lle arbennig i dynnu lluniau.

Gellwch hefyd ymweld â'r swyddfa ar gyfer ymholiadau etholiadol o ddydd i ddydd ac er mwyn gwiro o'r gofrestr etholiadol.

Am wybodaeth bellach ewch i'n gwefan ar http://www.wrexham.gov.uk/english/life_events/marriage/marriage_index.htm neu ffoniwch y Cofrestrdydd Arolygu ar gyfer Wrecsam ar 292027.



YMA I'CH HELP: Rhai o Dim Datblygu Busnes a Menter Wrecsam

Mae Help wrth law ar gyfer entrepreneuriaid addawol

YDYCH chi erioed wedi breuddwydio am fentro dechrau eich busnes eich hun?

Os felly, mae Tim Datblygu Busnes a Menter Cyngor Wrecsam yma i'ch helpu chi i droi breuddwyd yn wirionedd drwy ei Raglen **Dechrau Busnes Newydd**. Os oes gennych syniad ar gyfer busnes, mae'r tîm ar gael i'ch cefnogi drwy flynyddoedd cynnar eich menter, sydd yn aml y cyfnod anoddaf a mwyaf brawychus os ydych ar eich pen eich hun.

Y bwriad yw darparu'r holl wybodaeth sydd ei hangen arnoch i ddechrau a helpu i wneud eich busnes yn gynaliadwy a llwyddiannus. Mae'r Rhaglen Dechrau Busnes Newydd ar gael i unrhyw un sydd am sefydlu busnes ym Mwrdeistref Sirol Wrecsam. Fe'i hariannir gan

Gwella Gwasanaethau i BOBL HÛN

Â THRAEAN o drigolion Bwrdeistref Sirol Wrecsam dros 50 oed a'r ffigwr hwn yn debygol o godi yn y dyfodol, rydym yn edrych ar ffyrdd o wella ein gwasanaethau i bobl hŷn.

Dengys ffigyrau tybiedig y bydd nifer y bobl o oed ymdeol yng Nghymru'n cynyddu 11% yn yr 20 mlynedd nesaf a bydd nifer y bobl 85 oed neu hyn yn cynyddu fwy na 30%. Mae Cyngor Wrecsam a rhai o'i bartneriaid yn ystyried cyflwyno cynllun gweithredu i gwrdd ag anghenion y boblogaeth hon sy'n newid. Bydd y cynllun hwn yn helpu i daclo materion a gwella cyfleoedd i bobl hŷn.

Rydym yn am eich help i lunio hyn. Os ydych yn 50 neu hŷn ac â diddordeb mewn rhannu eich safbwyntiau yna gadewch eich manylion cyswllt â Swyddog Datblygu a Chynllunio Wrecsam (Strategaeth Bobl Hŷn) **Karen Mills** drwy ffonio 292179 neu ebostio karen.mills@wrexham.gov.uk. Unwaith bydd eich enw ar y ffeil gwnawn roi gwybod i chi am unrhyw ddigwyddiadau ymgynghori arfaethedig neu drefnu i gyfarfod â chi, er enghraifft drwy eich grŵp cymunedol lleol.

Fel rhan o ymroddiad Wrecsam i gwrdd ag anghenion newidiol ein poblogaeth, bydd cyfeirlyfr o wasanaethau i bobl 50 oed a hŷn yn y Fwrdeistref Sirol yn cael ei gyflwyno'r gwanwyn hwn. Bydd yn cynnwys gwybodaeth ddefnyddiol ar ystod o wasanaethau, o weithgareddau iechyd a ffitrwydd i rifau ffôn defnyddiol. Bydd ar gael mewn llyfrgelloedd, canolfannau hamdden, canolfannau cymunedol ac adeiladau'r Cyngor.

Campfeydd i gael gwedd newydd 'Pur'

MAE campfeydd Cyngor Wrecsam yn cael gwedd newydd 'Pur', gan ddechrau gyda'r Byd Dŵr a Chanolfan Hamdden y Waun.

Mae campfeydd y Cyngor yn cael eu hailwampio â'r offer ymarfer corff diweddar, dan y faner newydd 'Pur'.

Y campfeydd yn y Byd Dŵr a'r Waun fydd y cyntaf i gael wyneb newydd. Mae ganddynt systemau tynheru a staff cymwysedig i gynnal cyngor am ddim ar bethau fel maethiad, rheoli pwysau ac adferiad cardiac. Mae ymgynghoriad



Rhai o Brentisiaid Modern Wrecsam

Prentisiaid Modern

MAE rhaglen Prentisiaid Modern gyntaf oll Wrecsam yn cael ei disgrifio fel llwyddiant, bedwar mis ar ôl dechrau ar y fenter.

Recriwtiwyd 22 brentis modern gan ITec Wrecsam ar ran y Cyngor ym mis Medi. Cawsant raglen ddwys o hyfforddiant, sefydlu ac ymweliadau gan uwch swyddogion y Cyngor cyn dechrau ar eu gosodiadau ledled yr Awdurdod ym mis Hydref 2003. Mae'r trefnwyr wrth eu bodd â llwyddiant y cynllun. Dim ond un prentis sydd wedi gadael a'r gobaith yw cynnal y rhaglen bob blwyddyn.

Ariannir yr hyfforddiant gan ELWa (Education and Learning Wales) a darperir ef gan ITec Wrecsam, sy'n rhan o Adran Datblygiad Economaidd Cyngor Wrecsam.

Dyweddodd Swyddog Cyswllt Busnes ITec Business **Graham Williams**: "Mae'r prentisiaid wedi setlo i lawr erbyn hyn ac maen nhw'n gwneud cyfraniad positif yn eu rolau newydd ac, â chymorth, cefnogaeth a chyfarwyddyd eu hadrannau a hyfforddwy'r aseswyr ITec Wrecsam **Laura Davies** a **Melanie Hughes**, maen nhw wedi dechrau astudio ar gyfer eu CGC. Edrychwn ymlaen at lansiad rhaglen 2004 yn hwyrach yn y flwyddyn."

Mae ITec yn darparu prentisiaid i adrannau'r Cyngor tu allan i'r rhaglen hon hefyd. Os oes gennych ddiddordeb mewn ymgeisio am y cynllun Prentisiaid Modern neu recriwtio prentis modern drwy ITec, cysylltwch â Graham Williams ar 01978 367109 neu drwy ebost grahamr.williams@wrexham.gov.uk

Dyma beth a ddywedodd y prentisiaid am y cynllun:

Nick Verburg - Adran Cludiant a Pheirianneg "Dw i wedi mwynhau'r rôl a gefais o'r diwrnod cyntaf ac mae'r dyrchafiad a gefais ym mis Rhagfyr, a fydd yn barhaol yn dibynnu ar fy mherfformiad, wedi fy mhlesio mwy fyth."

Dafydd Edwards - Adran Rheoli Adeiladu "Dw i'n credu bod y rhaglen yn rhagorol. Ar ôl sôn i'm ffrind am y rhaglen, mae o'n ystyried ymgeisio eleni hefyd. Dw i'n credu bod y rhaglen yn agor drysau i'r rhai sydd am weithio gyda'r Cyngor."

Dyma beth a ddywedodd y rheolwyr am y cynllun:

Nick Verburg, rheolwr atebol **Dave Blurton**: "Mae'r cynllun yn rhoi cyfle i unigolion gael mewnwelediad i waith llywodraeth leol a chael profiad mewn maes penodol. O safbwynt rheolwr, mae'n caniatáu'r prentis i ddsygu'r sylfeini a symud ymlaen i waith mwy cyfrifol a'i alluogi i ennill cymhwyster priodol."

Mark Owen o Archwiliad Mewnol: "Dw i'n falch iawn fy mod wedi defnyddio'r cynllun gan fod fy mhrentis modern wedi gweithio'n galed ac mae'n awyddus i hyfforddi mewn meysydd cyffredinol a rhai mwy penodol. Ni fuaswn yn oedi cyn defnyddio'r cynllun unwaith eto yn y dyfodol."

un-i-un ar gael hefyd. Bydd gweddill campfeydd y Cyngor yn cael eu hailwampio a'u hailenwi yn ystod y flwyddyn.

Am fanylion pellach ar y campfeydd Pur newydd, ffoniwch y Byd Dŵr ar 297300 neu Ganolfan Hamdden y Waun ar 01691 778666.

Byngalo Newydd i BOBL IFANC

AGORWYD byngalo newydd yn Acton i helpu tri unigolyn ifanc i fyw'n annibynnol.

Adeiladwyd y byngalo i safonau cadeiriau olwyn ac mae ganddo nifer o nodweddion i helpu'r trigolion ifanc gyda'u hanghenion o ddydd i ddydd.

Adeiladwyd y byngalo gan Gymdeithas Tai Clwyd Alun ar safle a oedd cyn hynny'n eiddo i Gyngor Wrecsam, a derbyniwyd nawdd gan Grant Tai Cymdeithasol Llywodraeth Cynulliad Cymru.

Dyweddodd Prif Swyddog Tai Wrecsam, **Paul Calland**: "Dyma enghraifft ardderchog o gydweithio drwy bartneriaeth i gwrdd ag anghenion pobl leol. Bydd y byngalo hwn yn rhoi cyfle i dri unigolyn ifanc lleol fyw'n annibynnol a dymunaf yn dda iddynt ar gyfer y dyfodol."

Athletwyr Wrecsam yn mynd am y wobwr aur

MAE Cyngor Wrecsam yn helpu atletwyr i fynd am y wobwr aur gyda chynllun newydd sy'n unigryw yng Nghymru.

Rydym wedi ymuno â phum awdurdod lleol arall yng ngogledd Cymru i lansio'r cynllun Cerdyn Aur, a luniwyd i annog atletwyr ifanc talentog. Mae'r cynllun arloesol hwn yn cynnig y cyfle i atletwyr sy'n cystadlu ar lefel genedlaethol ddefnyddio cyfleusterau hyfforddi'r awdurdod lleol ledled gogledd Cymru yn rhad ac am ddim. Mae rhyw 50 o atletwyr o ardal Bwrdeistref Sirol Wrecsam yn gymwys ar gyfer y cynllun, gyda chyfleusterau'n cynnwys ystafelloedd ffitrwydd, nofio, traciau athletau a chyrtaiau sboncen a badminton ar gael iddynt eu defnyddio.

Datblygwyd y prosiect ar ôl i grŵp o gynrychiolwyr chwaraeon ledled gogledd Cymru gwrdd i nodi'r ffactorau a oedd yn rhwystro atletwyr lleol rhag llwyddo mewn chwaraeon ar y lefel uchaf. Arweiniwyd y prosiect gan Swyddog Datblygu Chwaraeon Wrecsam, **Jo Clay** a Swyddog Datblygu Chwaraeon Cyngor Bwrdeistref Sirol Conwy, **Paula Jones**.

Dyluniwyd y pecynnau cais a'r cardiau gan Uned Reprograffig Wrecsam, gyda nawdd gan y Cyngor Chwaraeon.

Mae manteision eraill y cynllun Cerdyn Aur yn cynnwys gostyngiadau mewn rhai sefydliadau chwaraeon preifat yn Wrecsam gan gynnwys Total Fitness, Canolfan Chwaraeon Plas Coch, Ffisiotherapi Wrecsam ac Assist Cyf.

Mae Adran Gwyddoniaeth Chwaraeon NEWI hefyd ynghlwm wrth y nod o greu rhaglen gefnogi Gwyddoniaeth Chwaraeon Gogledd Cymru gynhwysol drwy Brifysgol Cymru Bangor, Coleg Technol Llandrillo, NEWI a Choleg Glannau Dyfrdwy. Gobeithir y bydd hyn yn lleihau'r angen i atletwyr lleol deithio i dde Cymru i gael cefnogaeth o'r fath. **Am fwy o wybodaeth cysylltwch â Jo Clay ar 01978 317699.**



Atyniadau ar stepen eich drws

MAE'N ddigon hawdd heddiw i deithio pellterau mawr i gael diwrnod allan a chymryd yr atyniadau ar stepen ein drws yn ganiataol.

Dyma lle mae blaengaredd Gororau Gogledd Cymru'n bwysig. Sefydlwyd y flaengaredd i hybu ardal Gororau Gogledd Cymru – sy'n cynnwys Bwrdeistref Sirol Wrecsam – fel lle i gael gwyliau neu seibiant byr. Cynhyrchwyd oddeutu 140,000 llyfryn marchnata o'r enw 'Gororau Gogledd Cymru – Edrych yn Fanylach' i helpu i wneud hyn.

Mae'r llyfryn wedi bod yn llwyddiannus iawn gydag ymwelwyr yn y gorffennol a gobeithir y bydd y fersiwn newydd lliw-gar hwn yn denu hyd yn oed mwy o bobl i'r ardal eleni. Mae'n llawn gwybodaeth am bopeth o drefi a thirluniau, gerddi ac atyniadau i ddiwylliant ac iaith. Cynhyrchwyd ef gan Bartneriaeth Gororau Gogledd Cymru. Mae hon yn bartneriaeth rhwng Wrecsam, Sir y Fflint a Sir Ddinbych wledig.

Mae'r llyfryn a llyfrynau eraill ar gael mewn canolfannau croeso. Mae mwy o wybodaeth ar gael ar y wefan hefyd – www.borderlands.co.uk. Mae'r llyfryn ar gael mewn print mawr, ar dâp sain ac mewn Braille.

Fforwm Mynediad yn cwrdd

MAE Fforwm Mynediad Lleol Wrecsam yn gwahodd preswylwyr i'w gyfarfod nesaf.

Sefydlwyd y fforwm gan Gyngor Wrecsam i helpu i hyrwyddo mynediad cyhoeddus i dir ad ddi-benion hamdden. Mae'n cwrdd bob dau neu dri mis ac yn cynghori'r Cyngor, Cyngor Cefn Gwlad Cymru a sefydliadau eraill ar welliannau i fynediad cyhoeddus i dir. Mae aelodau presennol yn cynnwys perchnogion tir, fforestwyr, cadwraethwyr, cerddwyr, marchogwyr a beicwyr.

Cynhelir y cyfarfod nesaf am 1.30pm ar ddydd Gwener 5 Mawrth yn Ystafell Bwyllgor 3 yn Neuadd y Dref yn Wrecsam, a'r gŵr gwadd fydd Graham Findlay o Anabled Cymru.

Am fwy o wybodaeth am y Fforwm ffoniwch 297151 neu edrychwch ar y wefan – www.wrexham.gov.uk/laf.

CANMOLIAETH i'r Gwasanaethau Cymdeithasol Clod i Staff y Gwasanaethau Cymdeithasol

MAE pobl fyddar sy'n ymweld â phrif dderbynfaf'r Gwasanaethau Cymdeithasol ar Ffordd Grosvenor yn llongyfarch staff sydd wedi dysgu iaith arwyddion.

Er mwyn helpu i gwrdd ag anghenion defnyddwyr y gwasanaethau, mae pum swyddog cyswilt cwsmeriaid a leolir yn 3-5 Ffordd Grosvenor bellach wedi cyflawni Lefel 1 mewn iaith Arwyddion Prydeinig. Mae hyn yn eu galluogi i gyflawni nifer o wasanaethau, fel ymdrin ag ymholiadau cychwynnol gan bobl fyddar, trosglwyddo negeseuon a gwneud galwadau ffôn.

Gall y swyddogion cyswilt cwsmeriaid fod yn ymdrin â dau neu dri ymholiad y dydd gan arwyddwyr, ac mae gallu staff y dderbynfaf i gyfathrebu drwy'r un cyfrwng yn golygu bod y gwasanaethau'n fwy hygyrch. Mae'r rheini sydd wedi ymweld â Ffordd Grosvenor wedi llongyfarch staff, gan ddweud eu bod o gymorth mawr a bod eu gallu i arwyddo wedi gwneud iddynt deimlo'n "gartrefol ac yn gyfforddus".

Mae llwyddiant y cynllun hwn wrth fodd staff, sydd nawr yn awyddus i fynd â'u dysgu gam ymhellach a chwblhau Lefel Dau. Maent hefyd wedi cwblhau cwrs ymwybyddiaeth o fyddardod, sy'n gwneud iddynt werthfawrogi'n fwy anghenion y rheini ag anawsterau clywed.

Dywedodd Prif Swyddog y Gwasanaethau Cymdeithasol, **Andrew Figiel**: "Drwy ddarparu cyfleoedd dysgu fel hyn i staff rydym yn gwella lefel y gwasanaeth sydd ar gael i'r holl bobl sydd ei angen, beth bynnag fo'u hamgylchiadau. "Gall pobl â nam ar eu clyw, nad ydynt o reidrydd eisiau gweld gweithiwr cymdeithasol arbenigol, nawr fynd at staff cyswilt cwsmeriaid a fydd yn ymdrin yn gyflym ac yn effeithiol â'u hymholiadau am gymorth."

CANMOLWYD cydweithio Wrecsam gan Weinidog Cynulliad Cymru yn ystod ymweliad â'r dref.

Canmolodd **Jane Hutt A.C** y Gweinidog ar gyfer Iechyd a Gwasanaethau Cymdeithasol Adran y Gwasanaethau Cymdeithasol am ei waith wrth helpu pobl hyn sy'n dod allan o'r ysbty. Gwnaed y gwaith mewn partneriaeth â'r Adran Tai a gwasanaethau iechyd i wella llif y cleifion oedranus yn ôl i'r gymuned wedi cyfnod yn yr ysbty.

Yn ystod y ddwy flynedd diwethaf mae Cyngor Wrecsam wedi cyflwyno nifer o gynlluniau arloesol i helpu pobl oedranus i adennill annibyniaeth a rhyddhau gwla'u yn yr ysbty. Yn ddiweddar derbyniodd y Cyngor grant o £885,000 gan y Cynulliad Cenedlaethol, a fydd yn gwneud cynlluniau presennol ac yn y dyfodol yn hygyrch i fwy o bobl.

MAE YMRODDIAD i wella gwasanaethau a gwella sgiliau'r staff wedi cynhyrchu canlyniadau ardderchog i'r Gwasanaethau Cymdeithasol. Gyda mwy o staff nag erioed yn ennill cymwysterau newydd neu'n datblygu llwyddiannau blaenorol, rydym wedi parhau i dderbyny ganmoliaeth o gael y canran uchaf o staff gwasanaethau cymdeithasol cymwysedig yng Nghymru gyfan. Gwnaed cyflwyniad i 106 aelod o staff yn Nhŷ Rhydfudr.

Dywedodd **Andrew Figiel** Prif Swyddog Gwasanaethau Cymdeithasol "Mae'n braf iawn gweld cymaint o aelodau o staff yn ennill cymwysterau. Rydym yn ymroddedig i barhau â datblygu ein staff, gan eu helpu i wneud y gorau o'u galluoedd a'r seremoni hon yw ein ffordd o gydnabod yr holl waith caled a wnânt i wella eu hunain. Rydym yn ymroddedig i ddarparu gwasanaethau o ansawdd uchel ac mae cael staff brwdfrydig â sgiliau yn hanfodol i hyn."

Shopmobility

MAE gwasanaeth Shopmobility poblogaidd Wrecsam wedi symud i adeiladau newydd yng ngorsaf fysiau'r dref.

Mae'r gwasanaeth, a enillodd wobwr genedlaethol yn ddiweddar, yn helpu siopwyr sy'n ei chael hi'n anodd symud o gwmpas i grwydro'n haws o amgylch canol y dref.

Gobeithir y bydd y lleoliad newydd yn golygu y gall hyd yn oed fwy o bobl fanteisio ar y gwasanaeth.

Fis Tachwedd diwethaf, enillodd Shopmobility yn Wrecsam wobwr Tom Hillier gan Ffederasiwn Cenedlaethol Shopmobility am fod yn gynllun "sy'n mynd yr ail filltir i'w holl gwsmeriaid." Enwir y wobwr ar ôl sefydlydd Shopmobility ac fe'i dyfarnwyd gan ei weddw Grace o blith dros 200 o enwebiadau.

Ar hyn o bryd mae gan wasanaeth Shopmobility Wrecsam dros 18 sgwter, tair cadair moduraidd, 18 cadair sy'n gweithio â llaw a dau gerddwr, sef ffrâm gerdded ar olwynion â baged siopa.

Dywedodd Cydlynnydd Shopmobility, **Carol Dean**: "Rydym yn falch dros ben ein bod yn yr adeiladau newydd a'n bod yn ychwanegu at y nifer sy'n manteisio ar y cynllun. Mae mynediad atom gymaint yn haws nawr, gyda theithwyr ar fws neu mewn car yn gallu'n cyrraedd yn gyflym. Gall pobl nad ydynt erioed wedi defnyddio peiriant o'r blaen fod yn hyderus eu bod yn hawdd i'w trin a'u bod yn gwneud siopa'n brofiad llawer llai poenus neu anodd."

Ychwanegodd **Steve Bayley**, Prif Swyddog Datblygiad Economaidd Wrecsam: "Bydd adeiladau newydd yn helpu Shopmobility yn Wrecsam i fynd o nerth i nerth a bydd yn galluogi iddo barhau i ddarparu gwasanaeth o'r radd flaenaf i bobl sy'n ymweld â'r dref. Mae'r gwasanaeth yn cyfrannu tuag at fywiogrwydd Wrecsam a'i pherfformiad economaidd cynyddol well – dymuniadau gorau i'r staff, y gwirfoddolwyr a'r cwsmeriaid." Mae'r gwasanaeth yn rhad ond croesewir rhoddion. I ymuno, mae angen dwy ffurflen arnoch, ynghyd â thystiolaeth o bwy ydych. Mae ar agor o 9.30am - 4.30pm, dydd Llun i ddydd Gwener, a 9.30am - 12pm ddydd Sadwrn. Am wybodaeth bellach ffoniwch 312390.

SHOPMOBILITY: Rhai o gwsmeriaid y gwasanaeth



Maes Parcio Newydd ar gyfer Wrecsam

MAE cyfleusterau parcio arhosiad hir a byr wedi'u creu yng nghanol y dref.

Mae Cyngor Wrecsam wedi adeiladu maes parcio â 146 lle rhwng Tesco a Mecca Bingo ar **Ffordd y Cilgant**. Ceir goleuadau a chamerau teledu cylch cyfyng yn y maes parcio, a ariannwyd gan Awdurdod Datblygu Cymru. Mae'n costio 20c am ddwy awr a 60c am ddiwrnod cyfan. Mae'n rhan o raglen barhaus o welliannau* i system cludo'r Fwrdeistref Sirol, sydd wedi cynnwys:

- Bysiau newydd a gwasanaethau amlach ar nifer o lwybrau bysiau
- Gwelliannau yn yr Orsaf Ganolog gyda mwy o wasanaethau trên

- Yr orsaf fws newydd yn Stryt y Brenin a llochesi bysiau ledled y Fwrdeistref Sirol
- Gwelliannau i'r ffordd ar Ffordd San Silyn, Ffordd yr Wyddgrug a Ffordd Holt, yn ogystal â llydanu'r gylchffordd fewnol i bedair lôn i Ffordd Rhosddu. Mae gwelliannau hefyd ar y gwell fel rhan o'r gwaith o ailddatblygu bragdy Wrexham Lager
- Gwell cyfleusterau i feicwyr a cherddwyr
- Gwneud Sgwâr y Frenhines yn lle pedestraidd
- Gwelliannau i gerddwyr a pharcio i bobl ag anableddau ar y Stryt Fawr

* Gwnaed y rhaglenni hyn yn bosibl trwy gyfuniad o gyllid gan Gyngor Wrecsam, y WDA a Llywodraeth Cynulliad Cymru.

OS ydych chi'n ymwelydd cyson â chanol y dref, gallai fod yn werth i chi ystyried **tocyn tymor** ar gyfer un o'r meysydd parcio canlynol. Mae'r tocynnau hyn yn rhoi hawl i barcio ar ddydd Sul a dydd Sadwrn hefyd.

Marchnad y Bobl
£250 am chwe mis

Byd Dŵr
£125 am dri mis

Dôl Eryrod/Ffordd y Cilgant
£31.25 am dri mis

Codir tâl am barcio o **8am i 5pm** bob dydd o'r wythnos gan gynnwys dydd Sul a gwyliau'r banc.

- **GALL y rheini â bathodynau anabl** barcio am ddim yn unrhyw un o feysydd parcio Cyngor Wrecsam heb derfyn amser, cyn belled ag yr arddangosir bathodyn glas dilys a chloc. Gall y rheini â bathodynau barcio mewn cilfach barcio sydd wedi'i marcio ar gyfer pobl ag anableddau neu mewn cilfach nad yw wedi'i marcio.

Prisiau parcio yn Wrecsam

Maes Parcio	2 awr	3 awr	Trwy'r dydd
Llyfrgell	80c Arhosiad hiraf 2 awr	-	-
Stryt y Farchnad	80c Arhosiad hiraf 2 awr	-	-
Neuadd y Draff (Sad a Sul yn unig)	80c Arhosiad hiraf 2 awr	-	-
Cilgant San Siôr	60c	£1.00 Arhosiad hiraf 3 awr	-
San Silyn	60c	£1.00 Arhosiad hiraf 3 awr	-
Byd Dŵr (dydd Llun)	60c	£1.00 Arhosiad hiraf 3 awr	-
Byd Dŵr (gweddill yr wythnos)	60c	£1.00	£2.50
Adeiladau'r Goron (Sad a Sul yn unig)	60c	£1.00	£2.50
Maes Parcio am Hlawr Marchnad y Bobl	60c	£1.00	£2.50
Ffordd y Cilgant	20c	30c	60c
Dôl Eryrod	20c	30c	60c

Ymunwch â'c Llyfrgell Leol

MAE Gwasanaeth Llyfrgelloedd Wrecsam wedi cynhyrchu taflen newydd wych i blant!



Mae'r daflen ar ffurf thema Harry Potter ac mae'n sôn am y manteision o ymuno â'ch llyfrgell leol.

Mae'r buddion yn cynnwys aelodaeth am ddim, amrywiaeth eang o lyfrau, CDiau a gemau cyfrifiadurol a mynediad am ddim

i'r rhyngwyd.

Mae'r daflen yn cynnwys manylion am y 12 llyfrgell yn y Fwrdeistref Sirol. Ewch i nôl eich copi o'ch llyfrgell leol neu ganolfan croeso neu ganolfan hamdden leol.

Fel arall, ffoniwch 297437 neu ewch i www.wrexham.gov.uk/libraries.

Y Gwasanaeth Cerdd yn taro'r nodyn iawn

CASGLODD arolwg o Wasanaeth Cerdd Wrecsam ei fod yn darparu gwasanaeth o safon uchel i ddisgyblion ledled y Fwrdeistref Sirol.

Hefyd, darganfu'r arolwg bod y gwasanaeth wedi effeithio'n gadarnhaol ar safon addysg, gyda disgyblion sy'n defnyddio'n gwasanaeth yn datblygu'n dda. Cynhaliwyd yr arolwg fel rhan o'r archwiliad blynyddol o bob gwasanaeth cerdd yng Nghymru.

Fe'i hanfonwyd at bob ysgol yn Wrecsam sy'n derbyn hyfforddiant gan dîm cerddoriaeth peripatetig y Cyngor.

Dywedodd **David Thomas**, Rheolwr y Gwasanaeth Cerdd: "Mae'n ddymunol iawn gweld y lefelau hyn o gefnogaeth, a gwybod bod y gwasanaeth cerdd yn cael ei werthfawrogi gan ein hysgolion. Mae Wrecsam wrth gwrs yn falch o'i threfnadaeth gerddorol, ac mae ei thalent gerddorol yn cael ei meithrin drwy gydol y fwrdeistref sirol a'i hysgolion. Mae aelodau'r tîm i gyd yn gweithio'n galed er mwyn sicrhau y gellir cadw'r traddodiad yn fyw ar gyfer cenedlaethau'r dyfodol."

Nifer y disgyblion a dderbyniodd hyfforddiant wythnosol y llynedd oedd 1801 gyda 385 o ddisgyblion hefyd yn mynychu ymarferiadau neu gyrsiau yn y Ganolfan Gerdd Ranbarthol.

Mae nifer o'r ensembles hyn yn perfformio'n rheolaidd, ac mae rhai hefyd yn cystadlu mewn gwyliau a chystadlaethau cenedlaethol. Rhyngddynt mae bandiau Chwyth a Phres Hyn y Sir wedi cynrychioli'r ardal yn yr Ŵyl "Cerddoriaeth leuencid" am yr un ar ddeg o flynyddoedd diwethaf, gan berfformio yn Neuadd yr Wyl yn Llundain.

Adfywiad i'r Ganolfan

CAIFF Canolfan Addysg Awyr Agored Nantyr ei hadfywio ar ôl derbyn grant loteri o £167,131.

Rhodddwyd cyfran o ryw £48m o raglen addysg gorfforol a chwaraeon y Gronfa Cyfleoedd Newydd i'r Ganolfan ger Llangollen a weithredir gan Gyngor Wrecsam. Bwriad y rhaglen hon yw gwella cyfleusterau addysg gorfforol a chwaraeon ar gyfer y gymuned.

Defnyddir y nawdd i uwchraddio ac estyn adeilad presennol i greu cyfleuster ag 16 o wlaŵ ar gyfer pobl ifanc sydd wedi'u heithrio'n gymdeithasol. Yn awr, gall tua 3,500 o ddisgyblion mewn ysgolion lleol elwa ar y ganolfan fel lle i fwynhau gweithgareddau antur megis canwio, dringo, cyfeiriadu, beicio mynydd, hwylio, merlota, pysgota ac ogofa.

Dywedodd **Terry Garner**, Cyfarwyddwr Addysg a Gwasanaethau Hamdden Wrecsam: "Bydd Nantyr yn cynnig ystod eang o brofiadau llawn her i bob person ifanc, waeth beth fo'u hamgylchiadau personol neu alluoedd, a bydd yn agor ystod eang o gyfleoedd newydd iddynt. Bydd y Ganolfan yn cydweithio'n agos â nifer o asiantaethau lleol, megis y Gwasanaethau Cymdeithasol, Gwasanaethau Ieuencid ac ysgolion er mwyn mwynhau buddion prosiect Nantyr."

Ychwanegodd **Ceri Doyle**, Cyfarwyddwr y Gronfa Cyfleoedd Newydd yng Nghymru: "Drwy fuddsoddi mewn addysg gorfforol a chwaraeon ar gyfer cymunedau lleol yn Wrecsam, mae'r Gronfa Cyfleoedd Newydd yn galluogi'r bobl hynny na chawsant y cyfle yn y gorffennol, i wella eu hiechyd a datblygiad chwaraeon yn ogystal â'u cynnydd personol a gymdeithasol. Dylid llongyfarch Cyngor Wrecsam am gydwethio â ni er mwyn ennill eu nawdd mor brydlon."



Ffocws y Parciau Gwledig

MAE'R gwanwyn ar stepen y drws a dyma'r amser perffaith i gymryd mantais o'n parciau gwledig bendigedig. Mae gan Fwrdeistref Sirol Wrecsam chwe pharc gwledig, yn cynnig rhywbeth i bawb - o goetiroedd tawel a theithiau cerdded ger afonydd i fannau chwarae ac anifeiliaid fferm.

Celf yng nghanol Wrecsam

MAE Canolfan Gelf Wrecsam yn addo cymysgedd diddorol o arddangosfeydd rhwng rwan a mis Mehefin.



Tan 3 Ebrill yn y Brif Oriol, gallwch weld arddangosfa o waith newydd y ffotograffydd Rwsaidd **Sergey Sveshnikov** yn ystod ei gyfnod preswyl yn Wrecsam, ochr yn ochr â lluniau a dynnodd gartref yn Rwsia.

O 10 Ebrill tan 15 Mai, bydd yr artistiaid **Alec Shepley** a **Steve Dutton** yn arddangos eu gwaith, sy'n canolbwyntio ar gysyniadau trychineb naturiol a delweddau adfeilion.

Rhwng 22 Mai a 12 Mehefin, bydd arddangosfa o'r Wyl Gelfyddydau, sef delweddau digidol gan bobl Wrecsam a, rhwng 19 Mehefin ac 17 Gorffennaf, bydd sioe graddedigion NEWI, yn arddangos gwaith celfyddydau cain myfyrwyr y coleg. Mae Oriol 2 yn cynnwys arddangosfeydd gan Celfyddydau Cymunedol, Cymdeithas Chwarae Wrecsam, Coleg Artistiaid Maelor Wrecsam a Chymdeithas Ffotograffiaeth Wrecsam. Bydd tlysau a serameg cyfoes i'w gweld yn y blychau crefft.

Mae rhaglen ddiweddaraf y **Ganolfan Gelf** ar gael mewn llyfrgelloedd, canolfannau hamdden a'r ganolfan groeso. Gallwch hefyd ffonio'r **Ganolfan Gelf** ar 292093 neu fynd i'r wefan: www.wrexham.gov.uk.

Mae digon o weithgareddau ar gael drwy gydol y flwyddyn, gan gynnwys teithiau, areithiau, crefftau ac adrodd storïau. Yn ogystal â'n parciau, mae Llwybr Clywedog a darn o Lwybr Cenedlaethol Clawdd Offa'n ymdroelli drwy Wrecsam.

Am fwy o wybodaeth ar ein parciau, darllenwch ein canllaw neu gofynnwch am raglen ddigwyddiadau Gwasanaeth Cefn Gwlad Wrecsam ar gyfer 2004 yn eich llyfrgell leol, canolfannau croeso a'r parciau gwledig. Casglwch eich copi am ddim heddiw a

dechreuwch gynllunio eich ymweliadau ar gyfer y flwyddyn!

Am fwy o wybodaeth, ffoniwch 752772 neu ewch i: www.wrexham.gov.uk/countryside.

Mae taflen newydd ar Lwybr Clywedog ar gael o ganolfannau ymwelwyr y parciau gwledig, llyfrgelloedd a chanolfannau croeso drwy ffonio 762122 neu drwy fynd i www.wrexham.gov.uk/countryside.

Canllaw parciau gwledig Wrecsam i chi ei gadw

Parc Gwledig Dyfroedd Alun

Ffordd yr Wyddgrug, Gwersyllt
Ffôn: 762122

Dyfroedd Alun yw'r parc gwledig mwyaf yn ardal Wrecsam, yn gorwedd ar naill ochr yr afon Alun yn agos i bentrefi Gwersyllt a Llai.

Cyfleusterau

- Canolfan ymwelwyr ag arddangosfeydd, gweithgareddau a siop yn gwerthu lluniau ac anrhegion
- Gwarchodfa natur leol
- Man chwarae antur
- Maes ymarfer golff
- Llwybr beicio ffordd o'r ffordd
- Llwybr cerfluniau
- Cyfeiriadu
- Maes parcio
- Toiledau

Bydd y ganolfan ymwelwyr yn cael ei hestyn eleni. Bydd y gwaith yn dechrau ym mis Ebrill ac yn gorffen ym mis Rhagfyr. Bydd raid i'r ganolfan gau yn ystod y cyfnod hwn ond gobeithiwn y byddwch yn amyneddgar – bydd y ganolfan newydd yn lle llawer gwell i ymweld â hi a'i mwynhau.

Canolfan Ymwelwyr Melin y Nant

Ffordd Rhos y Bers, Coedpoeth
Ffôn: 752772

Hen felin yd ar lwybr bendigedig Clywedog yw Canolfan Ymwelwyr Melin y Nant. Mae'r llwybr ei hun yn ymdroelli o Byllau Plwm a Pharc Gwledig y Mwynglawdd drwy Goedwig Plas Power, heibio i Glawdd Offa a Chanolfan Treftadaeth a Gwaith Haeam y Bers, draw i Ystad Erddig a Melin y Brenin. Mae'n agos i'r afon Clywedog.

Cyfleusterau

- Canolfan ymwelwyr â model enfawr o dwnel twrch daear yn llawn pryfed genwair, ac arddangosfa ryngweithiol
- Man chwarae i blant
- Cytiau moch hanesyddol a cherfluniau o foch
- Man picnic
- Maes parcio
- Toiledau

Parc Gwledig Tŷ Mawr

Lôn Cae Gwilym, Cefn Mawr
Ffôn: 822780

Lleolir Tŷ Mawr ar lannau'r afon Dyfrdwy yn Nyffryn Dyfrdwy. Dyma lle y gwelwch rai o olygfeydd gorau Gogledd Cymru. Caiff ei ffinio gan draphont gerrig ddramatig Cefn ac edrycha allan dros Ddyffryn Llangollen a dyfrbont Pontcysyllte, sydd o fewn pellter cerdded hawdd. Â chyfoeth o fywyd gwyllt a ffermio organig, mae Tŷ Mawr yn dal i gadw dolydd gwair ar hyd yr afon yn y ffordd draddodiadol. Mae Tŷ Mawr yn fan gwych i gyrraedd Llwybr Cenedlaethol Clawdd Offa, Camlas Llangollen a chefn gwlad godidog Dyffryn Dyfrdwy.

Cyfleusterau

- Anifeiliaid fferm, gan gynnwys bridiau defaid prin fel yr Hebridead a'r Jacob carnog du a gwyn. Byddwch yn gweld asynnod, ceffylau bach, geifr, hwyaid a gwyddau'n pori yn y dolydd blodau gwyllt.
- Canolfan ymwelwyr ag arddangosfa o gerfluniau pren
- Maes parcio
- Toiledau

Parc Stryl Las

Ffordd Cwm Glas (ger Stryd y Parc)
Johnstown
Ffôn: 822780

Mae Parc Stryl Las yn gartref i un o nythfeydd mwyaf Ewrop o fadfallod dwr mawr cribog ac yn safle o ddiddordeb gwyddonol arbennig. Gwlyptir yw rhan fwyaf o'r ardal.

Cyfleusterau

- Yn gartref i un o nythfeydd madfallod dwr mawr cribog mwyaf Ewrop
- Cerflun madfall ddwr enfawr a meinciau
- Llyn mawr â llwybr hawdd mynd ato ar hyd y glannau
- Bywyd gwyllt, gan gynnwys elyrc, hwyaid ac adar y dwr eraill
- Maes parcio

Parc Gwledig Bonc yr Hafod

Ffordd yr Hafod (ger Ffordd Bangor)
Johnstown
Ffôn: 822780

Lleolir Bonc yr Hafod ar hen domen rwbil yr Hafod. Plannwyd miloedd o goed i'w droi yn goetir cymunedol mwyaf gogledd ddwyrain Cymru. Mae'n cwmpasu bron i 90 erw ac yn cynnwys bryn mawr a elwir yn Picnic Mountain yn lleol. O ben y bryn, ceuwch olygfeydd bendigedig o'r cefn gwlad o gwmpas.

Cyfleusterau

- Safle o ddiddordeb gwyddonol arbennig
- Yn gartref i'r fadfall ddŵr fawr gri-bog a'r ehedydd sy'n rhywogaethau mewn perygl
- Rhwydwaith o lwybrau ffordd sy'n hawdd mynd atynt
- Golygfeydd gwych o ben y bryn
- Maes parcio

Pyllau Plwm a Pharc Gwledig y Mwynglawdd

Ffordd Wern, Y Mwynglawdd
Ffôn: 762122 am wybodaeth ar y parc gwledig
261529 am amserau agor Canolfan Ymwelwyr Pyllau Plwm y Mwynglawdd

Wedi ei lleoli ar ben dyffryn prydferth Clywedog, mae'r Mwynglawdd yn fan cychwyn ardderchog ar gyfer Llwybr Clywedog neu i fynd i weld y cefn gwlad gwych o gwmpas Mynydd y Mwynglawdd.

Cyfleusterau

- Olion y manau prosesu plwm o'r 18fed a'r 19eg ganrif a'r peiriandy, peiriant weindio a'r boilerai sydd wedi eu hadfer
- Panio am blwm
- Canolfan ymwelwyr (ffoniwch 261529 am yr oriau agor)
- Maes parcio
- Toiledau (ar agor pan fo'r ganolfan ymwelwyr ar agor)

Mae ein holl barciau ar agor rhwng 10.30am a 4.30pm, bob dydd o'r Pasg i fis Medi, ac ar y penwythnosau'n unig rhwng mis Hydref a'r Pasg.

Ewch allan i'r wlad ar gyfer cystadleuaeth ffotograffiaeth 2004!



ENILLYDD: Cais buddugol Dyfroedd Alun gan Michelle Lewis

GWAHODDIR David Baileys y dyfodol i ddangos eu sgiliau yng nghystadleuaeth ffotograffiaeth Gwasanaeth Cefn Gwlad Wrecsam eleni.

Nod y gystadleuaeth yw dod o hyd i'r lluniau gorau o barciau gwledig Wrecsam.

Ceir dau gategori ' Pobl yn mwynhau'r parciau gwledig' a 'Golygfa o'r parc gwledig'. Bydd lluniau'r buddugwyr a lluniau rhai o'r rheini a ddaeth yn agos at y brig yn ymddangos yn nhrefn digwyddiadau 2005. Mae'r gwobrau a gynigir yn cynnwys amser stiwdio rhad ac am ddim yn stiwdios ffotograffiaeth proffesiynol The Bakery yn Rhosymedre, ynghyd â defnydd o'r offer a chyngor proffesiynol.

Bydd y buddugwyr hefyd yn derbyn tocyn rhodd i'w wario yn siop gamerâu Jessops yn Wrecsam, tra bydd yr enillwyr eraill yn derbyn bagiau o nwyddau gan Jessops. Am ffurflen gais ffoniwch Dyfroedd Alun ar 01978 762122 neu galwch heibio yn un o'n canolfannau croeso. Fel arall, gellwch bostio'ch cais i Ganolfan Ymwelwyr Melin y Nant, Ffordd Rhos-y-Bers, Coedpoeth, Wrecsam LL11 3BT. Y dyddiad cau ar gyfer ceisiadau yw 15 Hydref 2004.

Denodd gystadleuaeth y llynedd 170 o geisiadau, gyda lluniau'r buddugwyr a'r rheini a ddaeth yn agos at y brig yn ymddangos yng Nghlanllaw Parciau Gwledig a Digwyddiadau Gwasanaeth Cefn Gwlad Wrecsam yn 2004. Maent hefyd yn cael eu harddangos yn y Ganolfan Ymwelwyr ym Mharc Gwledig Dyfroedd Alun.

Tynnwyd y ddau lun buddugol ym Mharc Gwledig Dyfroedd Alun. Cefnogwyd y gystadleuaeth hon hefyd gan stiwdios ffotograffiaeth proffesiynol The Bakery a siop gamerâu Jessops, gyda Myk Biggs o The Bakery yn beirniadu'r ceisiadau.

Derbyniodd enillwyr y wobwr gyntaf sesiwn un awr yn cael eu lluniau wedi'u tynnu neu ddefnydd o stiwdio ffotograffiaeth am ddwy awr gyda chyngor proffesiynol a chyfle i fenthyg camera digidol. Roedd y rhain trwy garedigrwydd The Bakery. Yn ogystal â hyn, derbyniodd yr enillwyr docyn rhodd gwerth £25 i'w wario yn Jessops, tra derbyniodd yr enillwyr eraill fagiau o nwyddau gan Jessops.

Dywedodd Rheolwr Gwasanaethau Cefn Gwlad Wrecsam, Martin Howarth, fod y Ceidwaid wrth eu bodd â safon uchel y lluniau ac yn dymuno diolch i bawb a gymerodd ran.

Y lluniau buddugol oedd:

Pobl yn mwynhau'r parciau gwledig

1af - Michelle Lewis

2il - Mrs E Williams

3ydd - George Clarkson

Enillwyr eraill - James Campbell, Denis Lee, Kate

Poyner a Mrs R Roberts

Golygfa o barc gwledig

1af - Christine Poyner

2il - Sarah Bird

3ydd - Ian Wright

Enillwyr eraill - Bill Buckland, Christine Davies,

Jayne Hunter, Margaret Huxley ac Andrew Wells



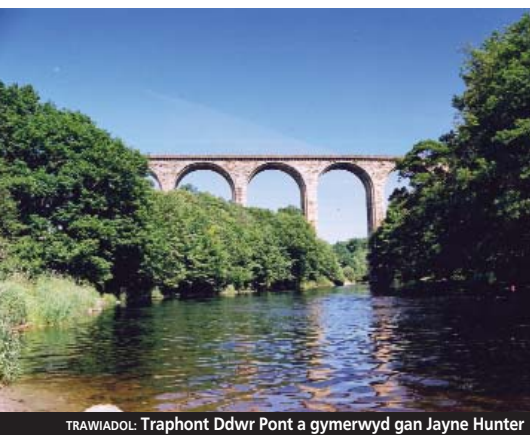
Adfywio'r Ddyfrbont

BYDD dyfrbont Pontcysyllte'n cael ei hadfywio ar ei phen-blwydd yn 200 oed yn 2005 ar ôl cael £657,375 i dalu am y gwaith o'i hadfer ac adeiladu canolfan wybodaeth.

Bydd yr arian Ewropeaidd yn mynd tuag at gyfanswm cost y prosiect, sef £1,461,810; hwn yw canlyniad 3 blynedd o bartneriaeth rhwng Cyngor Wrecsam, cynghorau tref a chymuned a'r gymuned leol. Gweithredodd CADW fel ymgynghorwyr yn ystod y cyfnod. Bydd cyllid pellach ar gael gan Dyfrffyrdd Prydain a fydd yn rheoli'r prosiect hefyd.

Adeiladwyd y ddyfrbont restredig Gradd I gan y peirianwyr Thomas Telford a William Jessop ac agorwyd hi yn 1805. Gwelodd fwy nag 8,000 o bobl y cwch cyntaf yn croesi i heddiw mae mwy na 10,000 cwch a 25,000 cerddwr yn ei chroesi bob blwyddyn.

Hon yw'r ddyfrbont uchaf ym Mhrydain, yn 120 troedfedd uwch ben y dyffryn ac yn ymestyn mwy na 1,000 troedfedd. Adeiladwyd hi am £47,018 ac, erbyn hyn, mae'n hen gofeb restredig ac yn ymgeisio am statws treftadaeth y byd.



TRAWIADOL: Traphont Ddwr Pont a gymerwyd gan Jayne Hunter

Cardiau Profi Oed yn cael eu hachredu

MAE Cynllun Profi Oed Wrecsam wedi'i achredu i'r Cynllun Safonau Profi Oed a gefnogir gan y Llywodraeth (PASS).

Credir mai ni yw'r ail awdurdod lleol o fewn y DU i dderbyn achrediad ar gyfer y cynllun. Gweinyddir y cynllun gan Is-Adran Safonau Masnach y Cyngor ar y cyd â Heddlu Gogledd Cymru, Coleg Iâl ac ysgolion lleol.

Bob blwyddyn dosberthir dros 6000 o gardiau i bobl ifanc 16-18 oed yn Wrecsam. Golyga'r achrediad y caiff logo PASS a hologram eu hychwanegu ar gardiau Cynllun Profi Oed Wrecsam o fis Medi ymlaen. Bydd hyn yn helpu i'w gwahaniaethu oddi wrth y cardiau adnabod ffug sydd ar gael dros y rhyngwyd.

Cydnabyddir cardiau sy'n dangos logo PASS gan y Consortiwm Manwerthu Prydeinig a'i aelodau. Mae swyddogion gorfodi yn annog siopau sy'n gwerthu cynnyrch â chyfyngiad oed megis sigarêts ac alcohol i ofyn am y cerdyn os ydynt yn amau oed y prynwr.

Dylai unrhyw un sydd â diddordeb mewn gwneud cais am gerdyn PASS gysylltu â Sarah Andrew neu Lise Mitchell ar 296060.

Hawliau Lles yn Wrecsam

OS bydd angen cyngor neu wybodaeth arnoch am fudd-daliadau gan gynnwys credydau treth, budd-daliadau anabledau neu greydau pensiwn gellwch gysylltu â'r grwpiau canlynol:

Cyngor am Bopeth – cyngor diduedd a chyfrinachol am ddim **364639**

Y Gwasanaeth Pensiwn – ar gyfer y rhai dros 60 oed **316521/0845 60602654** (Abertawe)

Cyfreithwyr Allington Hughes – arbenigwyr mewn dyledion a thai hefyd **291000**

Uned Hawliau Dynol Cyngor Wrecsam – ar gyfer cwsmeriaid y Gwasanaethau Cymdeithasol **298254**

Beth sy'n digwydd

Am wybodaeth bellach am unrhyw rai o'r digwyddiadau a restrwyd cysyllter â'r Ganolfan Groeso ar 01978 292015 neu edrychwch ar yr adran Beth sy'n digwydd ar ein gwefan www.wrexham.gov.uk

Arddangosfeydd

28 Chwefror - 3 Ebrill

'From Here to There'

Yn cynnwys gwaith Sergej Sveshnikov y ffotograffydd o Rwsia

Y Brif Oriol - Canolfan Gelf Wrecsam

Ffôn: 01978 292093

22 Mawrth - 10 Gorffennaf

Yr Oes Ddylunio

Casgliad o wrthrychau dylunio mewnol o'r 1930au i'r 1960au.

Amgueddfa Bwrdeistref Sirol Wrecsam

Ffôn: 01978 317970

27 Mawrth - 25 Ebrill

Arcadias Diflanedig

Trideg o flynyddoedd o ffotograffiaeth tirlun Prydeinig o gasliad Cyngor Gelfyddydau Lleogr

Canolfan Treftadaeth y Bers

Ffôn: 01978 261529

Digwyddiadau

1-14 Mawrth

Pythefnos Masnach Deg

Amrywiol ddigwyddiadau ledled Wrecsam (Am wybodaeth bellach gweler tudalen 6/7 neu ffoniwch 01978 262588)

Amgueddfa Bwrdeistref Sirol Wrecsam

Dydd Sul 7 Mawrth

1.30pm-3.30pm

Gofalu yn Ymarferol am

Anifeiliaid **Parc Gwledig Tŷ Mawr** Ffôn: 01978 822780

Neilltuo lle'n hanfodol

7-14 Mawrth

Cystadleuaeth tennis dan do i

ddynion **Canolfan Tennis Rhanbarthol Gogledd Cymru,**

Ffordd Plas Coch, Wrecsam

Ffôn: 01978 265260

18-28 Mawrth

Gwyl Wyddoniaeth Wrecsam

Amrywiol ddigwyddiadau mewn lleoliadau ledled y Fwrdeistref Sirol

(Am wybodaeth bellach gweler tudalen 5 neu ffoniwch 01978 262696)

Dydd Gwener 19 Mawrth

9am-3pm

Marchnad y Ffermwyr, Wrecsam

Sgwâr y Frenhines, Wrecsam

Dydd Sul 21 Mawrth

3.00pm

Cerddorfa Gendlaethol

BBC Cymru

Neuadd William Aston NEWI, Wrecsam

Ffôn: 01978 292015

Dydd Sadwrn 27 Mawrth

10am-4pm

Prendigedig Rhan o'r digwyddiad

Gwychoniaeth yn

NEWI yn Wrecsam

Ffôn: 01978 762122

Dydd Iau 8 Ebrill

10.30am - 12.30pm

WYAU ARBENNIG

Gweithgareddau celf WYAU PASG

ar gyfer plant sy'n 6 oed a hŷn

Amgueddfa Bwrdeistref Sirol Wrecsam

£1 cost

Ffôn: 01978 317970

Dydd Sadwrn 10 Ebrill

1.30pm

HelFa WYAU PASG

Parc Gwledig Pyllau Plwm y Mwynglawdd

Cost 50c

Ffôn: 01978 762122

Dydd Mercher 14 Ebrill

10.30am - 12.30pm

Constable Ifanc

Sesiynau peintio tirluniau ar gyfer plant 5 oed a hŷn.

Canolfan Treftadaeth y Bers

£1 cost

Ffôn: 01978 261529

Dydd Gwener 16 Ebrill

9am-3pm

Marchnad y Ffermwyr, Wrecsam

Sgwâr y Frenhines, Wrecsam

Dydd Sadwrn 1 Mai

7.30pm

Cerddorfa Ffilarmonig Frenhinol

Lerpwl

Neuadd William Aston NEWI, Wrecsam

Ffôn: 01978 292015

Dydd Iau 13 Mai

7.30pm

Noson Ystlumod

Parc Gwledig Dyfroedd Alun

Ffôn: 01978 762122

Neilltuo lle'n hanfodol

Dydd Gwener 21 Mai

9am-3pm

Marchnad y Ffermwyr, Wrecsam

Sgwâr y Frenhines, Wrecsam

25 Mai-5 Mehefin

Gwyl Gelfyddydau Wrecsam

Amrywiol leoliadau - am wybodaeth bellach gweler tudalen 4

neu ffoniwch 01978 297437

Dydd Sadwrn 29 Mai

7.30pm

Hallé

Neuadd William Aston NEWI, Wrecsam

Ffôn: 01978 292015

Dydd Gwener 18 Mehefin

9am-3pm

Marchnad y Ffermwyr, Wrecsam

Sgwâr y Frenhines, Wrecsam

10am-3.30pm

Ffair Werdd Wrecsam

Sgwâr y Frenhines, Wrecsam

Cadwch yn ddiogel gyda'n canllaw ar dacsis

A YDYCH chi'n gwybod y gwanhaniaeth rhwng Cerbydau Hur a Cherbydau Hur Preifat?

Gwnewch yn siŵr y byddwch yn teithio'n ddiogel y tro nesaf y byddwch yn defnyddio tacsî, drwy ddarllen ein canllaw. Gellir galw Cerbydau Hur, a elwir yn "gabiau duon", ar y stryd, ac mae ganddynt arwydd ar y to a phlât cerbyd ar y cefn sy'n dangos rhif y cerbyd a logo'r Cyngor.

Gellir adnabod Cerbydau Hur Preifat, sydd fel arfer yn geir salŵn, o'r platiâu trwydded ar y tu blaen a'r tu cefn. Mae'r Cyngor yn adolygu'r math gorau o arwyddion i'w defnyddio ar ochrau Cerbydau Hurio Preifat i'w gwneud yn fwy gweladwy ar hyn o bryd. Ni ellir galw'r rhain yn y stryd, dim ond drwy eu neilltuo dros y ffôn neu alw heibio i'r ganolfan weithredu drwyddedig. Mae'n anghyfreithlon eu galw ar y stryd, ac mae'n bosibl na fydd teithwyr sy'n gwneud hyn wedi'u hyswiro. Dylai pob gyrrwr sydd wedi'u trwyddedu gan y Cyngor fod â bathodyn adnabod. Golyga hyn fod hanes y gyrrwr wedi'i archwilio er mwyn sicrhau bod ef/hi yn addas i gludo teithwyr. Mae'n ofynnol i'r gyrrwr wisgo'r bathodyn hwn yn ôl y gyfraith.

Bydd Swyddogion Gorfodi ynghyd â Heddlu Gogledd Cymru yn gwirio gyrrwyr a cherbydau o bryd i'w gilydd er mwyn sicrhau bod cerbydau'n ddiogel a bod y gyrrwyr wedi'u trwyddedu.

Dywedodd Andy Lewis, Prif Swyddog Diogelu'r Cyhoedd Wrecsam: "Gwnewch yn siŵr eich bod yn gwybod beth sy'n eich cludo gartref cyn mynd i mewn i Gerbyd Hur Preifat. Gwnewch yn siŵr bod y cerbyd wedi'i drwyddedu'n gywir drwy wirio bod ganddo blatiau ar y tu blaen a'r tu cefn a gofynnwch i gael gweld bathodyn adnabod y gyrrwr. Bydd y gwiriadau syml hyn yn sicrhau eich bod yn teithio'n ddiogel. Peidiwch byth â galw tacsî sydd heb arwydd ar y to na phlatiau ar y tu cefn iddo."

Trio o Gyngherddau i'r Gwanwyn!

Mae Neuadd William Aston NEWI, Wrecsam yn cynnal amrywiaeth o gyngherddau yn y gwanwyn, sy'n addas ar gyfer pob chwaeth gerddorol!

Yn dechrau ar 21ain Mawrth am 3pm bydd **Cerddorfa BBC Cenedlaethol Cymru**. Mae hwn yn gyngherdd llawn darnau adnabyddus a stori gyda diweddglgo hapus sy'n addas ar gyfer y teulu cyfan. Nid yw bywiogrwydd Trydydd Concerto Mozart i'r Corn a ffraethineb Symffoni'r Cloc gan Haydn byth yn colli eu swyn. **Jamie Owen** cyflwynydd BBC Cymru fydd yn cyflwyno'r noson.

Mae **Cerddorfa Ffilarmonig Frenhinol Lerpwl** yn y dref, ddydd Sadwrn 1af Mai. Bydd y rhaglen yn cynnwys Symffoni Rhif 42 Haydn a Symffoni Rhif 1 Beethoven.

Fel arall, peidiwch â cholli un o uchafbwyntiau **Gŵyl Gelf Wrecsam** - cerddorfa'r Hallé ar ddydd Sadwrn 29ain Mai am 7.30pm. Mae'r cyngherdd yn cynnwys Nosgan Gwynt gan Strauss a Symffoni Rhif 4 Brahms.

Am wybodaeth bellach a thocynnau, ffoniwch y Ganolfan Groeso ar 01978 292015.

Dosbarth Newydd Ar Gyfer 2004

Os ydych yn chwilio am ffordd frwdfrydig a llawn hwyl i gadw'n ffit ac iach rhwch gynnig ar un o'r nifer o ddosbarthiadau ymarfer corff yn ein canolfannau hamdden.

Mae rhywbeth ar gyfer pob lefel, o ddechreuwr y rai ar lefel uwch gydag hyfforddwyr cyfeillgar a chymwys wrth law i'ch helpu i gyflawni eich nodau.

Pam na wnewch chi gymryd mantais o'r cynllun ffitrwydd i aelodau sy'n gweithredu ym mhob un o'r wyth canolfan - Y Byd Dŵr, Plas Madoc, Y Waun, Gwyn Evans, Darland, Queensway, Rhiwabon a Morgan Llwyd.

Mae nifer o ddewisiadau i aelodau gan gynnwys y cyfle i ymuno am fis yn unig neu hyd at flwyddyn yn dibynnu ar ba mor ddewr rydych yn teimlo! Rhennir yr aelodaeth yn opsiynau efydd, arian ac aur sy'n amrywio o ymuno â'r gampfa'n unig neu'r pecyn llawn sef defnydd o'r gampfa, ystafell ffitrwydd a'r pwll nofio.

Bydd defnydd anghyfyngedig o'r gampfa a chyflwyniad am ddim yn costio £16.25 y mis a dosbarthiadau ffitrwydd yn costio £1 yn unig. Am fwy o wybodaeth galwch heibio i'ch canolfan hamdden leol yr wythnos hon a chofrestrwch neu ewch i www.wrexham.gov.uk/leisure.