

# Cyswllt

cylchgrawn cyngor bwrdeistref sirol wreccsam

## ALLYRIADAU CARBON YW EIN BLAENORIAETH

Cael gwybod beth mae  
Cyngor Wreccsam  
yn ei wneud i leihau ei  
ôl troed carbon

## CYSWLLT Y PLANT

Cael y tun bwyd gorau  
yn y dref a dysgu sut  
i wneud porthwr adar

- Hefyd:
- Newyddion diweddaraf yr Eisteddfod Genedlaethol
  - Peidiwch â chael eich dal mewn argyfwng
  - Undeb Credyd Wreccsam wedi symud
  - Dechrau clicio gyda'n cystadleuaeth ffotograffiaeth newydd

# CROESO.....

Gobeithiwn y byddwch yn mwynhau rhifyn yr haf o Cyswllt a chofiwch ddweud eich barn wrthym trwy gysylltu â ni:

Ffôn: 01978 292014

E-bost: [connect@wrexham.gov.uk](mailto:connect@wrexham.gov.uk)

Cyswllt, Uned Gyfathrebu,  
Cyngor Bwrdeistref Sirol Wrecsam,  
Stryt y Lampint, Wrecsam LL11 1AR.

Caiff Cyswllt ei gynhyrchu bedair gwaith y flwyddyn. Bydd y rhifyn nesaf yn cael ei gyhoeddi yn yr hydref.

Caiff Cyswllt ei argraffu ar bapur gradd FSC ardystiedig. Cofiwch ailgylchu'r cylchgrawn hwn pan fyddwch wedi gorffen ei ddarllen.



Ydych chi'n ei chael yn anodd darllen print llai? Os hoffech gael copi o Cyswllt ar ffurf fwy, cofiwch ffonio 01978 292014.



**NEGES  
ODDI WRTH  
ALED  
ROBERTS**  
Arweinydd y Cyngor

Mae wedi bod yn gyfnod gwyllt ers rhifyn diwethaf Cyswllt. Nid yn unig ydym wedi cael etholiad cyffredinol, rydym wedi dechrau blwyddyn ariannol newydd gyda'r holl bwysau sy'n dod efo cyllidebau cyfyngedig.

Er mwyn delio â'r gyllideb lai, mae'r Cyngor wedi lansio rhaglen drawsffurfio, dan arweiniad Prif Weithredwr y Cyngor, Isobel Garner. Mae'n hanfodol ein bod yn edrych ar sut y caiff

gwasanaethau eu cyflenwi a'n bod yn addas i'r diben fel awdurdod. Rydym yn dal i fuddsoddi yn ein rhaglen moderneiddio ysgolion gyda chynlluniau ar fin dechrau yn Llai a Rhosymedre, sy'n werth oddeutu £9.5 miliwn. Mae rhaglen ailwampio 12 mis hefyd ein hysgolion uwchradd ym Mryn Alun, Darland a Llannerch Banna sy'n werth £20 miliwn. Rydym yn cyflwyno cynlluniau ychwanegol i Gynulliad Cenedlaethol Cymru am gymorth ariannol yn y ddwy flynedd nesaf.

Mae'r prosiectau hyn yn ystyried eu heffaith ar ein hamgylchedd ac agwedd bwylllog at ddelio â'u hallyriadau carbon. Dyma un o dair prif flaenoriaeth gorfforaethol y Cyngor. Os na fyddwn yn cymryd camau dramatig i leihau allyriadau carbon byddwn yn wynebu cosbau ariannol gan lywodraeth y DU.

Dyna pam fod Cyswllt y Plant (tudalen 10) yn canolbwyntio ar gynaliadwyedd yn y rhifyn hwn, oherwydd ein bod yn credu bod pobl ifanc yn gallu dysgu eu rhieni ynghylch y mater hanfodol hwn a helpu i bob un ohonom wneud gwahaniaeth.

Daliwn i wneud gwelliannau i'n cynllun ailgylchu ymyl palmant. Yn dilyn sylwadau deiliaid tai ynghylch casgliad presennol gwastraff cegin, rydym wedi penderfynu rhoi cistiau mwy i 6,000 o aelwydydd. Y gobaith yw y bydd hyn yn helpu deiliaid tai ailgylchu'n fwy effeithiol ac effeithlon.

Mae Tai Fforddiadwy'n dal i fod yn bwnc llosg ym marchnad dai'r DU ac, yma yn Wrecsam, mae'n aros ar ben ein hagenda. Trwy weithio gyda datblygwyr a chymdeithasau tai rydym eisieu sicrhau bod mwy o bobl yn gallu fforddio cartref eu hunain, trwy wahanol gynlluniau. Eisoes dadorchuddiwyd cynlluniau ynghanol Wrecsam ar Ffordd Rhuthun ac yn Acrefair, gyda mwy o eiddo'n cael ei ryddhau yn Rhostyllen yr haf hwn. Byddwn yn dal i weithio gyda Llywodraeth Cynulliad Cymru i ddatblygu cynlluniau eraill. Os oes gennych unrhyw farn ar wasanaethau'r Cyngor cofiwch gysylltu â mi.

Y Cynghorydd Aled R Roberts  
[aled.roberts@wrexham.gov.uk](mailto:aled.roberts@wrexham.gov.uk)

## TYNNWCH UN DA!

Hoffech chi weld ffotograff a dynnwyd gennych chi'n ymddangos ar glawr blaen Cyswllt? Yna dyma eich cyfle.

Mae cylchgrawn Cyswllt yn chwilio am ffotograff i ymddangos ar glawr blaen rhifyn y gwanwyn 2011; un sy'n gweld Wrecsam ar ei orau. Felly, os tybiwch fod gennych lygad am lun, beth am anfon eich ffotograffau atom.

### Sut i gynnig

Gallwch lwytho eich cynigion i dudalen Flickr y Cyngor ([www.flickr.com/wrexhamcbc/](http://www.flickr.com/wrexhamcbc/)), e-bostio [connect@wrexham.gov.uk](mailto:connect@wrexham.gov.uk) neu eu cadw ar ddisg neu gof bach a'u postio i Cylchgrawn Cyswllt, Uned Gyfathrebu, Stryt y Lampint, Wrecsam LL11 1AR. Mae angen i ansawdd cynigion fod yn ddigon da i'w hargraffu i faint A4 ac ar fformat portread.

Ar ôl beirniadu'r cynigion bydd rhestr fer yn rhifyn y gaeaf 2010 o Cyswllt. Yna bydd y beirniadu terfynol yn digwydd a bydd y ddelwedd fuddugol yn ymddangos ar glawr blaen rhifyn y gwanwyn 2011.

### Pob hwyl ar dynnu lluniau!

Telerau ac amodau:

- Trwy gyflwyno delwedd rydych yn rhoi caniatâd i ddefnyddio'r ddelwedd yng nghyhoeddiadau ac ar wefan y Cyngor.
- Dyddiad cau ar gyfer cynnig yw 31 Awst 2010.

## COFIWCH EIN BLAENORIAETHAU!

Efallai y cofiwch ein bod wedi tynnu sylw yn rhifynnau blaenorol cylchgrawn Cyswllt at nifer o ymrwymadau'r Cyngor i fynd i'r afael â materion arbennig.

Blaenoriaethau hyn y Cyngor yw nifer bach o feysydd y penderfynodd Cynghorwyr a Swyddogion ganolbwyntio arnynt. Nid yw hyn yn golygu bod gwasanaethau eraill y cyngor yn cael eu hanwybyddu, ond mae'n gadael i ni dargedu cyllidebau ac adnoddau ar y tair blaenoriaeth a gredwn all wneud gwahaniaeth sylweddol i'n Bwrdeistref Sirol.

Y tair Blaenoriaeth Gorfforaethol yw:

- Sicrhau bod digon o dai fforddiadwy
- Helpu cefnogi pobl i gael gwell addysg a sgiliau ar gyfer cyflogaeth
- Lleihau allyriadau carbon, defnyddio llai o ynni a defnyddio ynni adnewyddadwy lle bo modd

Mae nifer bach o feysydd yr ydym eisieu eu gwella hefyd, lle mae gwaith yn cael ei wneud eisoes â thrywy strategaethau a chynlluniau presennol.

Y meysydd gwella yw:

- Gwella iechyd a ffyniant plant, pobl ifanc ac oedolion yn 2010/11 trwy annog pobl i gymryd rhan mewn mwy o weithgareddau corfforol
- Dal i leihau ymddygiad gwrthgymdeithasol
- Gweld bod pobl hŷn yn gallu byw yn annibynnol a bod mwy o ddewis llety, gwasanaethau gofal a chefnogaeth o safon ar gael iddynt
- Ailddefnyddio, ailgylchu neu gompostio 43% o wastraff trefol y Fwrdeistref Sirol erbyn 2011
- Gwella mynediad at wasanaethau a gwrando ar y cyhoedd a'u cael i ddylanwadu mwy ar wasanaethau

Rhoi cyfle cyfartal i blant a phobl ifanc ddod yn ddwyieithog a hyrwyddo diwylliant Cymreig.

I gael gwybod mwy am ein Blaenoriaethau Corfforaethol a Meysydd Gwella, yn ogystal â manylion ynghylch ein targedau a chamau gweithredu am y deuddeg mis nesaf, gallwch weld Cynllun y Cyngor yn

[www.wrexham.gov.uk/welsh/council\\_w/documents/council\\_plan\\_w.htm](http://www.wrexham.gov.uk/welsh/council_w/documents/council_plan_w.htm)

Yn y cyfamser, gwylwch am wybodaeth yma ac acw yn y rhifyn hwn o cylchgrawn Cyswllt dan y faner Dyma'n Blaenoriaeth!

# RYDYM AR BERWYL

Teimlwn yn angerddol ynghylch gwneud ein mymryn i helpu gwyrddroi effeithiau newid yn yr hinsawdd yng Nghyngor Wrecsam. Dyna pam yr ydym wedi gwneud 'lleihau allyriadau CO<sub>2</sub> a defnyddio llai o ynni' yn un o'n tair blaenoriaeth uchaf am y ddwy flynedd nesaf.

Ein nod yw gostwng yn sylweddol ein hól troed carbon ein hunain yn enwedig yn ein hadeiladau ac rydym yn gobeithio eich annog i wneud yr un fath oherwydd ein bod yn credu y gallwn wneud gwahaniaeth ond i bawb ohonom wneud newidiadau.

Rydym wedi bod yn gweithio'n agos iawn gydag Ymddiriedolaeth Garbon Cymru a'r Ymddiriedolaeth Arbed Ynni i roi polisi ynni cadarn at ei gilydd i helpu i ni fod yn sefydliad blaenllaw yn y maes hwn.

Yn ogystal â dod â buddiannau amgylcheddol, bydd arbed ynni hefyd yn helpu i ni arbed arian a chyfyngu'r effaith y gallai costau ynni cynyddol ei gael ar y gwasanaethau a ddarparwn.

Mae'r Llywodraeth wedi dweud ei fod yn ymrwymo i leihau allyriadau CO<sub>2</sub> ac mae wedi cyflwyno

cynllun cwtogi carbon sy'n orfodol ar gyrff mawr yn y sectorau cyhoeddus a phreifat sy'n cael eu hystyried yn 'ddefnyddwyr trwm ar drydan'.

Mae amryw resymau pam y dylem ymuno â'r frwydr yn erbyn newid yn yr hinsawdd ac rydym ar genhadaeth i arwain o'r blaen.

Beth am ymuno â ni yn yr ymgyrch hon ac edrych ar sut allwch leihau eich ôl troed carbon eich hun a helpu cadw ein planed i'r cenedlaethau a ddaw? Bydd pob cam yn gwneud gwahaniaeth, waeth pa mor fach nac ymhle y caiff ei chymryd.

## Yr hyn allwch chi wneud

Does dim rhaid i chi fod yn ecoryfelwr i helpu gwneud eich rhan dros yr amgylchedd! Gall newidiadau bach wneud gwahaniaeth ac, ymhell o gostio arian i chi, gall arbed punnoedd ar eich biliau ynni.

Dyma ddim ond ychydig o bethau syml iawn y gallwch wneud i leihau eich ôl troed carbon:

- Newid bylbiau golau traddodiadol am rai rhad-ar-ynni
- Berwi dim ond gymaint o ddŵr ag sydd angen yn y tegell ac mewn sosbenni
- Golchi ar 30°C a sychu dillad allan ar dywydd braf
- Cerdded yn lle un daith fer yn y car bob wythnos
- Ynysu eich to i'r dyfnder cymeradwy o 270mm

- Gall ynysu wal geudod arbed hyd at £115 ar ôl blwyddyn ar eich bil ynni

## Beth Ydym Ni'n ei Wneud

Rydym yn cael trefn ar ein pethau ein hunain a byddwn yn gweithredu nifer o brosiectau rhwng hyn a mis Ebrill nesaf. Dyma ychydig:

- Gosod goleuadau stryd rhad-ar-ynni mewn cylchoedd preswyl
- Newid hen fwyleri aneffeithlon yn ein hadeiladau am rai rhatach-ar-ynni
- Gosod yr offer rhad-ar-ynni diweddaraf ar gyfer gwres a phŵer yn ein canolfannau hamdden
- Defnyddio ynni'n fyw effeithlon yn ein hysgolion cynradd ac uwchradd
- Ymchwilio sut allem ni gynhyrchu a defnyddio ynni adnewyddadwy

## Wyddech chi?

Pe bai pob aelwyd yn y DU yn gosod dim ond un bylby golau rhad-ar-ynni, byddai'n arbed digon o drydan i oleuo mewn mwy na miliwn o gartrefi am flwyddyn!

Ar ddiwrnod arferol ar ffyrdd Prydain mae pob cerbyd yn cludo 1.6 o bobl gyda thua 38 miliwn o seddau gwag.

Os hoffech gyfrifo'ch ôl troed carbon neu gael gwybod mwy am sut y gallwch ei leihau, ymwelwch ag [actonco2.direct.gov.uk](http://actonco2.direct.gov.uk) neu [energysavingtrust.org.uk](http://energysavingtrust.org.uk)

## CYFLE OLAF I DDWEUD EICH BARN!

Os ydych eisiau cael dweud eich dweud ar Gynllun Datblygu Lleol (CDLI) Wrecsam, mae gennych tan 16 Gorffennaf i gael eich clywed!

O'i fabwysiadu, bydd y CDLI yn llywio datblygiad yn y Fwrdeistref Sirol tan 2021, mae'n penderfynu faint o ddatblygiad sydd ei angen, mae'n dweud ymhle dylid lleoli'r datblygiad hwn ac mae'n nodi ardaloedd o'r amgylchedd adeiledig a naturiol i'w hamddiffyn.

Er mwyn i chi gael cyfle i ddweud a ydych yn cytuno â'r cynllun neu beidio, a rhoi'r rhesymau wrth wraidd eich meddyliau, bydd y CDLI ar gael i chi ei weld mewn cyfres o sesiynau galw heibio drwy'r Fwrdeistref Sirol gyfan, mewn llyfrgelloedd cyhoeddus, trwy alw heibio i siarad ag Adran Gynllunio'r Cyngor yn swyddfeydd Stryt y Lampint yn ystod oriau gwaith arferol neu drwy ffonio 01978 292013.

Ar ôl y dyddiad hwn bydd y Cynllun a'r sylwadau a wnaed arno'n cael eu cyflwyno i Lywodraeth Cynulliad Cymru a'r Arolygiaeth Gynllunio i'w archwilio'n annibynnol cyn i'r Cyngor fabwysiadu'r CDLI terfynol yn 2012.

I gael rhagor o wybodaeth am y CDLI a sut i fod yn rhan o'r broses, cysylltwch â'r adran gynllunio yn [planning\\_policy@wrexham.gov.uk](mailto:planning_policy@wrexham.gov.uk).

## UNDEB CREDYD WRECSAM – POBL YN HELPU POBL

Benthyciadau fforddiadwy a lle diogel i gynilo; dyma'n union beth all Undeb Credyd Wrecsam gynnig i'w holl aelodau. Dim ond dau yw'r rhain o'r lliaws rhesymau dros ymweld â'r swyddfeydd newydd ar Stryt y Brenin.

Mae nifer o ffyrdd o gynilo gydag Undeb Credyd Wrecsam. Mae'n cynnig cyfrif Cronfa Ymddiried Plentyn, cynilion Nadolig a bod â chyfrifon penodol ar gyfer anghenion pobl hŷn ac iau.

Fel cydweithrediad ariannol, nid oes gan yr Undeb Credyd unrhyw gyfranddalwyr allanol i'w bodloni ac, felly, mae modd dychwelyd yr elw i'r aelodau (y llynedd fe dalodd y Bwrdd Ddifidend o 2.75%).

Felly, pa un ai ydych eisiau cynilo am rywbeth arbennig i chi neu eich teulu neu angen benthyciad fforddiadwy i'ch cael trwy gyfnod anodd, cysylltwch â hwy i weld a allant eich helpu! Mewn gwirionedd mae cynlluniau tynnu o'ch cyflog gyda rhai cyflogwyr, gan ei gwneud yn hawdd cynilo a thalu am eich benthyciad.

Ymunwch heddiw â rhywbeth unigryw a manteisiol i chi. I gael rhagor o wybodaeth, ymwelwch ag [www.wrexhamcu.co.uk](http://www.wrexhamcu.co.uk), ffoniwch 01978 266843 neu ymweld â'r swyddfeydd newydd yn 51 Stryt y Brenin, Wrecsam LL11 1LA.



David Collins, Rheolwr yr Undeb Credyd gyda Gemma Richardson aelod o'r staff.

## Amgueddfa ar olwynion

Cadwch eich llygaid ar agor yn 2010 wrth i Wasanaeth Treftadaeth Wrecsam ddod â'r amgueddfa atoch chi!

Bydd y sioe deithiol yn rhoi blas i chi o'r hyn sydd gan eich amgueddfa leol i gynnig ac mae rhai gweithgareddau gwych ynddi ar gyfer oedolion a phlant.

Gwylwch am y sioe deithiol mewn digwyddiadau drwy gydol y flwyddyn neu, os hoffech i'r sioe deithiol ymweld â'ch clwb gwyliau neu ar ôl ysgol, cymuned neu fudiad, ffoniwch 01978 292652.

GWASANAETH TREFTADAETH WRECSAM  
Digwyddiadau a Gwybodaeth 2010  
amgueddfeydd / gweithgareddau i'r teulu / safleoedd hanesyddol  
addysg / archifau / archeoleg

Newydd ddod i law! Mae pamffledyn diweddaraf digwyddiadau Gwasanaeth Treftadaeth Wrecsam allan, felly cofiwch godi eich copi o lyfrgelloedd, canolfannau hamdden, derbynfeydd y Cyngor, safleoedd treftadaeth a chanolfannau croeso, neu ymwelwch ag [www.wrexham.gov.uk](http://www.wrexham.gov.uk).

## GWYLIO AM Y GWENYN!

Nawr bod yr haf ar ei ffordd go iawn a dynion y tywydd yn addo ychydig fisoedd poeth, bydd byd cyfan o fywyd gwyllt yn ymddangos yn eich gardd gefn eich hun.

Bu llawer yn y cyfryngau yn y blynyddoedd diwethaf ynghylch dirywiad y wenynen fêl ac effaith negyddol hyn ar yr amgylchedd a'r economi. Felly, beth am roi cynnig ar sylwi arnynt yn eich gardd eleni!



Ond cyn i chi ddechrau, ydych chi'n gwybod y gwahaniaeth rhwng gwenyn mêl â chacwn melyn? Dyma arweiniad cyflym i'r wenynen fêl.

- Maent o gwmpas 1.3cm (½ modfedd) o hyd gyda blew byr
- Fel arfer maent yn felyn gyda 3 neu 5 o fandiau brown tywyll o gwmpas eu cyrff
- Mae'n well gan wenyn mêl fwyta neithdar o flodau nag unrhyw fwyd arall



- Yn wahanol i holl wenyn a gwenyn meirch eraill, dim ond unwaith all y wenynen fêl ddefnyddio ei cholyn. Ar ôl pigo rhywun bydd yn wenynen fêl yn marw
- Maent yn addfwyn iawn ac ni fyddant yn ymosod heblaw pan fydd y cwch gwenyn neu'r frenhines yn cael eu bygwth – cawsoch eich rhybuddio!



## BETH YN HELPUS NODI ANGHENION TAI

Mae'n stori sy'n dod yn fwyfwy cyfarwydd. Mae llawer o bobl yn cael eu rhwystro'n ariannol rhag camu ar yr ysgol dai yn y pentref lle maent yn gweithio neu lle cawsant eu magu.

I geisio helpu pobl allan o'r sefyllfa hon, sy'n arbennig o gyffredin yng nghefn gwlad, mae Cyngor Wrecsam wedi bod yn gweithio ochr yn ochr â Chyngor Sir y Fflint ar brosiect a ddatblygodd Llywodraeth Cynulliad Cymru. Mae'r prosiect yn nodi trigolion, a'u cymdogion neu gyfeillion, sy'n gweld prinder tai fforddiadwy.

Dyma pryd ddaw Beth Ditson i'r adwy. Mae Beth yn 'Swyddog Galluogi ym Maes Tai yng Nghefn Gwlad', ac yn arwain y prosiect hwn yn Wrecsam a Sir y Fflint. Bu'n gweithio am y 12 mis diwethaf yn nodi ardaloedd lle mae angen tai o'r fath ac mae

hyd yma wedi cynnal arolwg o dros 4000 o aelwydydd a gweld prinder yn y Mwynglawdd, Bwlch-gwyn, Brymbo a'r Orsedd. Meddai Beth: 'Mae llawer o bobl ifanc sy'n gweithio – heb fai arnynt eu hunain – yn y sefyllfa lle na allant brynu na rhentu eiddo yng nghefn gwlad'.

Mae tair prif ffordd y gall y Cyngor roi sylw i'r anghenion tai hyn – gweithio gydag ymddiriedolaethau tir cymunedol, defnyddio eiddo gwag unwaith eto neu addasu eiddo segur fel hen gapeli neu siopau. O ofyn beth fyddai'n hoffi ei gyflawni erbyn i'r prosiect hwn ddod i ben, meddai Beth:

'Hoffwn weld pedwar tŷ fforddiadwy ymhob pentref gwledig, yn cael eu dal gan bobl leol, fel y rhai a nodais yn fy arolwg'.

Mae llawer o gynghorau cymuned wedi bod mewn cysylltiad â Beth eisoes i drefnu arolygon yn eu hardaloedd a byddai'n hoffi clywed oddi wrth rai eraill. Os ydych yn aelod o gyngor cymuned ac eisiau cysylltu â Beth i ddechrau trafod anghenion tai fforddiadwy yn eich ardal, gallwch gysylltu â hi yn beth.ditson@rheflintshireandwrexham.com.

## PARATOI AR GYFER ARGYFWNG

Ar y cyd â holl awdurdodau eraill Gogledd Cymru, mae Cyngor Wrecsam wedi paratoi taflen newydd fydd yn helpu sicrhau eich bod yn barod ar gyfer rhai o'r argyfyngau y gall bywyd eu taflu atoch.

Mae'r daflen ar gael o holl dderbynfeydd y Cyngor ac mae'n amlinellu beth i'w wneud os digwydd rhybudd llifogydd difrifol, toriadau trydan a dŵr a damweiniau diwydiannol. Mae hefyd yn rhoi cyngor ar beth i'w roi mewn 'Bag Cydio Argyfwng' a sicrhau eich bod yn aros mewn cysylltiad â theulu a chyfeillion ac yn gwybod sut mae'r sefyllfa'n newid.

I gael rhagor o wybodaeth, cysylltwch â Thim Cynllunio at Argyfwng Cyngor Wrecsam ar 01978 292023.

## Paratoi ar gyfer argyfwng

Beth rydych angen ei wybod

Cyngor argyfwng i bobl yng Ngogledd Cymru

**CYNGOR BWRDEISTREF SIROL WRECSAM**  
 Wrexham COUNTY BOROUGH COUNCIL  
 CYNGOR BWRDEISTREF SIROL WRECSAM  
 ADARAN ADNODDAU DYNOL - TÎM HYFFORDDIANT,  
 DYSGU A DATBLYGU

## RHAGLEN PRENTISIAID MODERN 2010

(Rhaglen Hyfforddi Tair Blynedd) Amrywiol Adrannau / Lleoliadau

£75 (yn ystod pythefnos cynefino)

Lwfansau hyfforddi wythnosol cyfredol yw

16 - 17 oed £132.09

18 - 21 oed £178.71

22 oed a hŷn £214.60

37.00 awr yr wythnos

Ymunwch â Rhaglen Iwyddiannus dros ben Prentisiaethau Modern Cyngor Bwrdeistref Sirol Wrecsam. Byddwch yn cael profiad o weithio mewn Awdurdod Lleol gwobrwyol ac yn cael Tystysgrif ITO/NVO Lefel 2 mewn Gweinyddu Busnes.

Y gofyniad mynediad lleiaf yw 5 TGAU (gradd A-C) sy'n gorfod cynnwys Mathemateg a Saesneg Iaith [bydd graddau disgwylidig yn dderbyniol wrth lunio rhestr fer ond mae unrhyw gynnig o leoliad yn amodol ar gyflawni'r graddau gofynnol].

Mae pecynnau cais a rhagor o fanylion i'w cael o, ac i'w dychwelyd i: Yr Adran Adnoddau Dynol, Neuadd y Dref, Wrecsam LL11 1AY. Ffôn: 01978 292012. e-bost: hr@wrexham.gov.uk

I gael rhagor o wybodaeth, neu i wneud cais ar-lein, ymwelwch â'n gwefan: [www.wrecsam.gov.uk/swyddi](http://www.wrecsam.gov.uk/swyddi)  
 DYDDIAD CAU: DYDD MERCHER, 21 GORFFENNAF 2010  
 Hysbyseb



## YSGOL NEWYDD YN RHOSYMEDRE

Rhoddodd Cyngor Wrecsam ganiatâd i adeiladu ysgol newydd sbon ar safle presennol Ysgol Iau Rhosymedre..

Bydd yr ysgol newydd yn ysgol gynradd i 210 o blant a bydd yn darparu addysg ar gyfer anghenion a safonau addysgol yr 21ain ganrif. Mae'n brosiect £5 miliwn wedi ei gyllido'n bennaf gan Lywodraeth Cynulliad Cymru.

Bydd y prosiect yn dechrau ym mis Awst eleni pan fydd y disgyblion yn symud i'r ysgol fabanod ac ystafelloedd dosbarth symudol tra caiff yr hen ysgol ei dymchwel a'r un newydd yn cymryd ei lle erbyn mis Medi 2011.

Mae cynllun yr ysgol newydd yn ymgorffori llawer o nodweddion cynaliadwy, gan gynnwys paneli

haul i ddarparu dŵr poeth ar gyfer y gegin a'r toiledau, gwresogi dan y llawr o bwmp gwres ffynhonnell tir-awyr, a bydd golau dydd naturiol yn cael ei ddefnyddio i'r eithaf ochr yn ochr â goleuadau neu LED effeithlon dros ben. Meddai'r Cynghorydd Aled Roberts, Arweinydd Cyngor Wrecsam: 'Mae Cyngor Wrecsam eisoes wedi buddsoddi dros £75 miliwn yn gwella safonau adeiladu. Mae'r buddsoddiad ychwanegol hwn, ynghyd â thros £20 miliwn sy'n cael ei fuddsoddi mewn tair ysgol uwchradd – Maelor, Darland a Bryn Alun – yn dangos ein bod yn frwd dros greu gwell amgylchedd i'n pobl ifanc a staff ddysgu ac addysgu ynddo.'



## Eisiau siapio at yr haf?

Os ydych, cofiwch fanteisio ar y cynnig gwych Siapio at yr Haf yng nghanolfannau hamdden a gweithgareddau Cyngor Wrecsam yr haf hwn.

Am ddim ond £20 am aelodaeth 4 wythnos gallwch fwynhau'r cyfleusterau yn unrhyw un o ganolfannau Cyngor Wrecsam gan gynnwys campfeydd, pyllau nofio, sawnau a dosbarthiadau cadw'n heini.

I gael rhagor o wybodaeth, ffoniwch 01978 297300.

## Cyhoeddi'r Eisteddfod

O leiaf flwyddyn a diwrnod cyn cynnal yr Eisteddfod Genedlaethol, mae traddodiad yn dweud bod rhaid ei chyhoeddi'n swyddogol gyda Defod y Cyhoeddi.

Ar 3 Gorffennaf, dyma'n union beth fydd yn digwydd yn Wrecsam, a bydd cyfle i drigolion gael blas o'r hyn sy'n eich aros yn 2011.

Bydd Gorsedd y Beirdd (pobl sy'n hyrwyddo ysgolheictod llenyddol, a chreu barddoniaeth a cherddoriaeth) yn gorymdeithio trwy ganol y dref, ynghyd â chynrychiolwyr amrywiol sefydliadau a chymdeithasau lleol ar eu ffordd i Ddefod y Cyhoeddi.

Bydd y seremoni'n cael ei chynnal am 3pm ar gae Llwyn Isaf ger Neuadd y Dref a gallwch gael rhagor o wybodaeth trwy ffonio 01978 292015.



## GWNEUD I DREFTADAETH Y BYD WEITHIO DROS WRECSAM

**Y llynedd daeth Pont Ddŵr Pontcysyllte a'r Gamlas yn Safle Treftadaeth y Byd ac ymunodd Wrecsam â chlwb unigryw iawn.**

Dim ond safleoedd mwyaf arbennig y byd sy'n cael bathodyn Treftadaeth y Byd ac, ar ôl chwe blynedd o ymgyrchu, mae darn syfrdanol o beirianeg Thomas Telford erbyn hyn yn cymharu â phethau fel y Taj Mahal, yr Acropolis a Mur Mawr Tsieina.

Fodd bynnag, dim ond dechrau'r daith oedd hynny ac mae'r Cyngor wedi bod yn gweithio'n wyllt yn y dirgel ers hynny i sicrhau bod Wrecsam yn elwa. Un o'r materion cyntaf i'w datrys

oedd prinder parcio ar gyfer ymwelwyr yn y Waun a Threfor. O ganlyniad, trawsfurfiwyd tir o gwmpas swyddfeydd segur y Cyngor yn y Waun a hen iard adeiladydd yn Nhrefor i greu rhagor o le parcio.

Mae'r Cyngor hefyd wedi bod yn gweithio gyda phartneriaid cludiant i greu gwasanaethau bws a thrên cysylltiedig fydd yn ei gwneud yn haws i bobl gyrraedd y safle a theithio ar hyd 11 milltir y safle.

Mae cynlluniau i farchnata Pont Ddŵr Pontcysyllte a'r Gamlas hefyd yn cael eu cynyddu'r haf hwn, gydag ysgrifenydd am deithio o'r DU a thir mawr Ewrop yn cael eu hannog i ymweld, yn ogystal â thafleuni, gwefan, ymgyrchoedd e-bost a gwaith arall yn yr arfaeth.

Mae achlysur haf yn cael ei drefnu ym masn Trefor i ddenu ymwelwyr a rhoi cyfle i drigolion ddathlu eu Safle Treftadaeth y Byd, ac mae grwpiau lleol yn trefnu amryw achlysuron eraill fel rhan o brosiect cymunedol parhaol.

I gael rhagor o wybodaeth a'r newyddion diweddaraf ynghylch digwyddiadau yn Safle Treftadaeth y Byd yr haf hwn, ymwelwch ag [www.wrecsam.gov.uk/aqueduct](http://www.wrecsam.gov.uk/aqueduct) neu ffonio Canolfan Groeso Wrecsam ar 01978 292051.



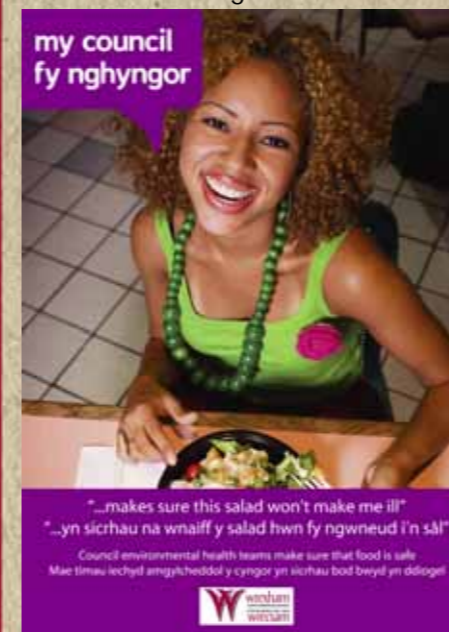
## DYMA EIN BLAENORIAETH.. GWNEWCH HI'N UN I CHI HEFYD!

Beth mae fy Nghyngor yn ei wneud i mi?

Os ydych eisiau gwybod beth mae Cyngor Wrecsam yn ei wneud i chi, gwylwch am ymgyrch newydd Fy Nghyngor.

Mewn cyfres o bosteri a hysbysebion gallwch ddod i wybod yn union pa wasanaethau sy'n cael eu rhedeg gan eich Cyngor – gallai rhai eich synnu!

I gael rhagor o wybodaeth am beth mae Cyngor Wrecsam yn ei wneud i chi, ymwelwch ag [www.wrecsam.gov.uk](http://www.wrecsam.gov.uk)



## ALLAN YN LLU

Bydd Operation Gingerbread yn ôl allan yn amlwg iawn yn ystod gwyliau'r haf.

Mae'r cynllun hwn dan nawdd Cyngor Wrecsam yn golygu bod staff diogeled y Cyngor, Rheolwyr Rhawd Cymunedol yr Heddlu a Swyddogion Cefnogi Cymunedau'r Heddlu'n patrolio safleoedd ysgol yn eu hardaloedd drwy gydol y gwyliau i atal ymddygiad gwrthgymdeithasol a difrod troseddol i adeiladau.

Meddai'r Prif Uwcharolygydd Ruth Purdie, Cadeirydd Partneriaeth Diogelwch Cymunedol: 'Mae Operation Gingerbread yn enghraifft ragorol o waith ar y cyd, mae'n dangos sut y gall asiantaethau ddod at ei gilydd i roi sylw i broblemau fel hyn. Bwriad Partneriaeth Diogelwch Cymunedol yw lleihau difrod troseddol yn y Fwrdeistref Sirol. Mae difrod troseddol ac ymddygiad gwrthgymdeithasol ar diroedd ysgolion yn tueddu i gynyddu yn ystod gwyliau ysgol ac rydym yn benderfynol o leihau'r duedd hon.'

Caiff trigolion y Fwrdeistref Sirol eu hannog i weithio gyda'r Partneriaeth Diogelwch Cymunedol i atal a rhwystro difrod troseddol. Felly, os byddwch yn gweld, neu â gwybodaeth am, fandaliaeth neu ymddygiad gwrthgymdeithasol ar diroedd ysgolion dylech gysylltu â Heddlu Gogledd Cymru ar 101 heblaw mewn argyfwng neu Crime Stoppers ar 0800 555 111.



# gyswilt y plant

## ALLAN I'R ARDD!

Mae'n Flwyddyn Ryngwladol Bioamrywiaeth! Bioamrywiaeth yw amrywiaeth bywyd ar y ddaear. Mae'n cynnwys popeth o blanhigion i bysgod, pryfed annymunol i grocodeilod a choed i chi a fi. Rydym yn dibynnu ar fioamrywiaeth am fwyd, tanwydd a hyd yn oed ein hiechyd ac arian; felly mae'n bwysig dros ben ein bod yn gofalu am y fioamrywiaeth o'n cwmpas. Gallwch helpu trwy wneud blychau adar a phorthwyr adar, gwestai pryfed neu wenyn neu drwy blannu blodau gwyllt yn eich gardd. Sut i wneud porthwr adar o hen botel laeth blastig

1. Rhoi dŵr dros eich hen botel i'w glanhau. Tynnu'r caead a'i gadw at eto.
2. Torri tyllau'n ofalus o gwmpas y botel. Dylai'r tyllau fod yn ddigon mawr i'r adar gael yr hadau ond nid mor fawr bod yr hadau'n gallu syrthio allan.
3. Gosod dolen o linyr ar handlen y botel.
4. Llenwi gyda hadau adar (ar gael o ganolfannau garddio a siopau anifeiliaid anwes) a rhoi'r caead yn ei ôl.
5. Crogi'r porthwr ar gangen o goeden.
6. Mwynhau gwyllo'r adar yn ymweld â'ch porthwr am eu cinio!



Mae'r tudalennau hyn yng nghylchgrawn Cyswllt ar gyfer plant sy'n byw yn y fwrdeistref sirol. Rydym eisiau sicrhau mai Bwrdeistref Sirol Wrecsam yw'r lle gorau i fynd i'r ysgol ac i gael hwyl a chwarae!

Yn y tudalennau hyn gallwch ddod i wybod sut i wneud porthwr adar, pam fod compostio'n hwyl ac yn dda i'r amgylchedd, pwy yw gefeilliaid Ewropeaidd Wrecsam a sut i sicrhau bod eich cinio pecyn yn benigamp.

Byddem wrth ein boddau'n clywed beth sy'n bwysig i chi; felly os oes rhywbeth yr hoffech ei weld yn y cylchgrawn hwn ysgrifennwch atom yn Cyswllt y Plant, Uned Gyfathrebu, Stryt y Lampint, Wrecsam LL13 1AR neu e-bostio connect@wrexham.gov.uk.

## COMPOSTIO AMDANI

Mae compostio'n ffordd wych o wella'ch gardd, helpu tyfu ffrwythau a llysiau blasus a lleihau'r gwastraff bwyd yr ydych yn ei anfon i dirlenwi. Mae hefyd yn gyfle gwych i wyllo gwyddoniaeth fyw ar waith!



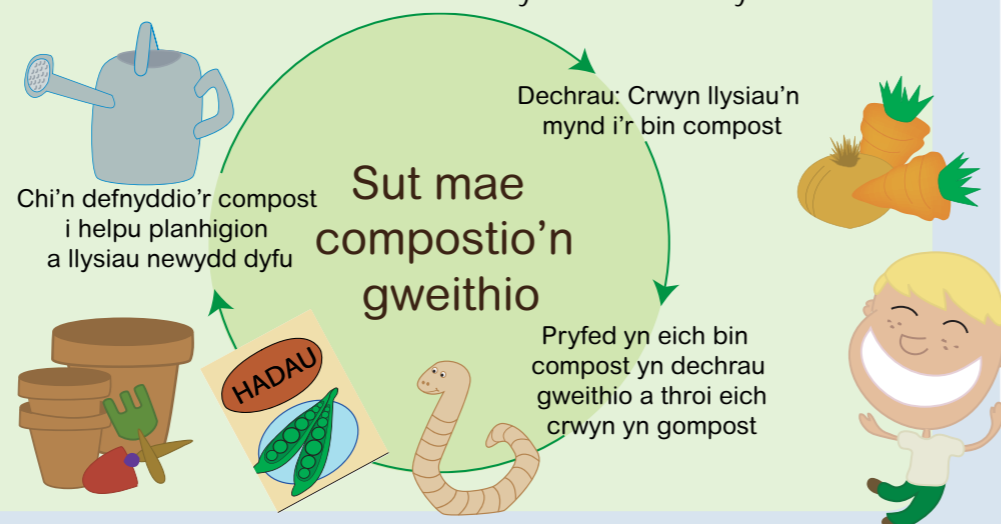
Gallwch gompostio crwyn llysiau, plisgyn wyau, papur a cherdyn gartref gan ddefnyddio bin compost neu abwydfa a pheidiwch ag anghofio eich bod yn gallu compostio eich holl wastraff bwyd trwy ei roi yn eich cist arian a'r bin olwynion gwyrdd. Bydd y Cyngor yn casglu eich gwastraff bwyd a gardd ac yn mynd ag ef i gwt anferth ar Stad Ddiwydiannol Wrecsam ble mae'n cael ei droi'n wrtaith.

Unwaith y byddwch wedi gwneud eich compost rydych yn barod i ddechrau plannu. Mae blas bwyd a dyfocch eich hun yn wych ac mae'n llawer gwell i'r amgylchedd i dyfu'ch bwyd eich hun na'i gludo filoedd o filltiroedd o gwmpas y byd. Nid oes angen potiau gardd mawr hyd yn oed oherwydd bod bagiau tyfu'n gallu gweithio llawn cystal.

Dyma amser da i hau letys, pys, nionod, radis, roced, ffa Ffrengig, betys cochion, sbinaets, bresych y gwanwyn, rwdins a moron, (blasus!)

Syniadau gorau -

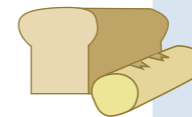
- 1) Peidiwch ag anghofio dyfrhau'ch planhigion a llysiau dros yr haf ond peidiwch â dyfrhau gormod gan fod hyn yn gallu lladd planhigion weithiau.
- 2) Rhowch ychydig o gompost o gwmpas gwaelod eich planhigion i helpu iddynt dyfu'n fawr a chryf.



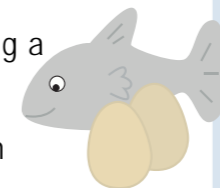
## Syniadau cinio pecyn gorau'r haf hwn!

Sut allwn ni gadw'n cinio pecyn yn ddiddorol ac iach? Os ydych yn bwriadu mynd â chinio pecyn i'r ysgol yr haf hwn neu gychwyn ar bicnic, beth am ddilyn ein rhestr adolygu syml i helpu i chi wneud y dewisiadau iawn!

- Dechreuwch eich cinio pecyn trwy ddewis bwyd **startshlyd** fydd yn rhoi egni i chi. Dewiswch o: fara tafellog, bara burum, bara pitta, lapiau, bagelau, ffyn bara neu hyd yn oed gracers. Beth am roi cynnig ar wenith cyflawn? Mae pasta salad neu couscous llysiau'n gallu rhoi mwy o amrywiaeth i chi.



- Mae bwydydd llawn **protein** fel cig a physgod yn helpu tyfu eich cyhyrau. Mae llawer o ddewis gan gynnwys cyw iâr, eog, **wy**, hwmws, neu becyn o gnau.



- Ychwanegu tipyn o **ffrwythau** a **llysiau** i gadw'ch corff yn iach. Rhowch gynnig ar ffyn moron neu cucumer, neu salad a thomatos ceirios. Fel pwddin, beth am gael banana, neu lond dwrn o fefus?



- Cofiwch gynnwys bwyd **llaeth** yn eich cinio pecyn i gadw'ch dannedd ac esgyrn yn gryf; cynnwys caws ar frechdan neu iogwrt ffrwythau fel pwddin. Mae llaeth fel diod yn eich cinio pecyn yn gallu cyfrif hefyd.

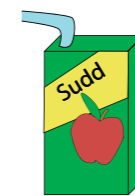
- Rhowch gynnig ar rywbeth gwahanol i dameidiau siwgraidd fel sleisen o dorth ffrwythau neu fara banana, pecyn o **resins**, fynsen y Grog, pot o bwddin reis, neu dwb o jeli ffrwythau (prin o siwgrwr). Os ydych yn cynnwys creision tatws, gwneud hynny'n achlysurol a dewis bach pecyn o rai braster isel.

### Peidiwch ag anghofio eich diod!

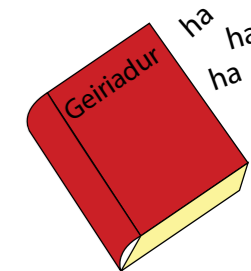
Bydd dŵr yn eich cadw'n hydradol yn ystod y dydd. Dewiswch garton o laeth neu sudd ffrwythau pur, neu lyfnlaeth ffrwythau i gael mwy o amrywiaeth.

### Cofiwch ei gadw'n oer!

Dylid cadw cinio pecyn yn oer, yn enwedig ar dywydd poeth. Gallwch ddefnyddio pecyn rhew a/neu sach oer. Os ydych yn paratoi brechdanau y noswaith gynt, cofiwch eu cadw mewn oergell bob amser.



Pwy sydd wedi ysgrifennu y geiriadur? (dictionary) Dic, Sion, Hari!



## Hwyl Hurt yr Haf

Os ydych eisiau gwybod lle gallwch gael hwyl yn y gwyliau haf yna cofiwch edrych ar Hwyl Hurt yr Haf!



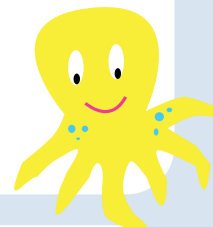
Mae'r llyfryn hwn yn llawn gweithgareddau i chi fwynhau dros y gwyliau a bydd holl blant ysgolion cynradd yn cael un gan eu hathrawon. Gallwch hefyd godi un yn eich canolfan hamdden a gweithgareddau leol, llyfrgell neu safle treftadaeth ac mae copïau hefyd yng Nghanolfan Gwybodaeth i Deuluoedd Wrecsam a'r Ganolfan Groeso.

### Penbleth!

Pa air, o'i alw'n gywir, sy'n anghywir, ond o'i alw'n anghywir sy'n gywir? (gwelwch waelod y dudalen am yr ateb - dim sbecian!)

Sut mae'r octopws yn mynd i'r ysgol?

Ar yr octobws!



Pam aeth mickey mouse i'r gofod? I chwlio am pluto!

## Gefeilliaid Wrecsam

Gawsoch chi gopi o lyfryn 'Gefeilliaid Wrecsam'?

Mae'n llyfryn gwych llawn o wybodaeth am efeitldrefi Wrecsam - Märkischer Kreis yn yr Almaen a Racibórz yng Ngwlad Pwyl. Mae rhai posau gwych ynddo hefyd.

Os na chwsoch chi gopi, ffoniwch 01978 297488 ac fe anfonwn un atoch.



**Yn gynharach eleni, agorodd Cyngor Wreccsam fflat arddangos yn Llys Wisteria, gan roi cyfle i drigolion weld technoleg Teleofal ar waith.**

Gall y gwasanaeth Teleofal a'r dechnoleg sy'n cael ei darparu helpu pobl fyw'n annibynnol. Mae'n gweithio trwy gyfres o synwryddion, fel synhwyrdd cwmpo neu synhwyrdd mwg, fydd yn ffonio'r ganolfan arolygu – hyd yn oed os yw rhywun yn anymwybodol ac yn methu galw am gymorth.

Mae Cyngor Wreccsam yn cydweithio gyda ChesterCare i ddarparu'r gwasanaeth Teleofal ac mae mwy na 400 o bobl wedi elwa eisoes. Gall pobl gydag ychydig o anghenion gysylltu'n uniongyrchol â ChesterCare a chael Pecyn Teleofal Sylfaenol ar 01244 390749.

Mae pobl gyda mwy o anghenion yn gallu cael gafael ar becyn newydd Teleofal Uwch trwy asesiad gan weithiwr gofal iechyd neu gymdeithasol proffesiynol. Mae amrywiaeth mawr o synwryddion ar gael fel rhan o'r Pecyn Uwch gan gynnwys synhwyrdd cwmpo, synhwyrdd gwely, dosbarthwr moddion, synwryddion drws allanol, synhwyrdd nwy a falf gau awtomatig. Mae defnyddio technoleg i gefnogi pobl gydag anghenion cymhleth neu fawr,

# FFLAT ARDDANGOS AR AGOR



Y cyn-Faer a'r Faeres, y Cynghorydd Arwel Gwynn Jones a'i wraig Mair gyda Lee Davis Llywodraeth Cynulliad Cymru, Lorraine Green ChesterCare, y Cynghorydd Judith Connolly, y Cynghorydd Joan Lowe, Gillian Cowen a Diane Edge.

ynghyd â gwasanaethau gofal a chefnogaeth eraill a gofalwyr teuluol, yn helpu pobl gadw neu ailennill eu hannibyniaeth a rheoli risgiau'n effeithiol. Dywedodd y Cynghorydd Joan Lowe, yr Aelod Arweiniol ar Ofal Cymdeithasol ac Iechyd, fod cael cyfleuster fel hyn yn wirioneddol bwysig a'i bod yn falch o weld agor y fflat arddangos.

*"Mae Teleofal yn gallu gwneud gwir wahaniaeth i fywydau pobl ac mae'n arbennig o werthfawr i bobl ddiameddiffyn sy'n byw ar eu pennau'u hunain a gofalwyr teuluol oherwydd y tawelwch meddwl mae'n ei roi."*

Mae'r fflat arddangos ar agor bob dydd Iau o 10am i 4pm i bawb sydd â diddordeb mewn Teleofal weld yr offer yn gweithio mewn cartref. I gael rhagor o wybodaeth am

Teleofal neu i ymweld â'r fflat arddangos, ffoniwch 01978 292075



**LLE I DDYSGU**

**Mae ystafell addysg newydd Melin y Nant yn barod bellach!**

Mae'r ystafell ar gael i'w llogi ar gyfer cyfarfodydd, achlysuron, partïon, sesiynau hyfforddi a grwpiau ysgol, gyda phrisiau llogi'n dechrau o ddim ond £6 yr awr. Gall yr ystafell ddal hyd at 30 o bobl ac mae modd ei thywyllu ar gyfer ffilmiau.

Os hoffech logi'r ystafell neu wybod mwy amdani, cysylltwch â cheidwad y parc ar 01978 752772.