



Wrexham
Community
Strategy

Strategaeth
Gymunedol
Wrecsam



Wrexham
Community
Strategy

Strategaeth
Gymunedol
Wrecsam



Health, Social Care and Well-being Partnership
Partneriaeth Iechyd, Gofal Cymdeithasol a Lles

GWELLA LLES WRECSAM GYDA'N GILYDD

A graphic of several interlocking puzzle pieces in various colors (orange, red, blue, green, yellow, purple, teal) arranged in a cluster.

EIN CYDGYNLLUN
2011-2014



***Partneriaeth Iechyd, Gofal Cymdeithasol a Lles Wrecsam
& Partneriaeth Fframwaith Plant a Phobl Ifanc Wrecsam***

Mae'r ddogfen hon ar gael yn Gymraeg a Saesneg ar gais, mewn gwahanol ieithoedd a fformatau hygyrch.

Cysylltwch gyda ni yn:

Y Tîm Iechyd, Gofal Cymdeithasol a Lles
2il Lawr
Neuadd y Dref
Wrexham
LL11 1AY
Ffôn: 01978 297032
Ffacs: 01978 297065
E-bost: ourjointplan@wrexham.gov.uk

Y Gwasanaeth Plant a Phobl Ifanc
Y Tîm Perfformiad, Cymorth a Datblygu
16 Stryd yr Arglwydd
Wrexham
LL11 1LG
Ffôn: 01978 298783
Ffacs: 01978 298708
E-bost: ourjointplan@wrexham.gov.uk

Rhagair

Mae'n dda gennym gyflwyno ein Cydgyllun sy'n cwmpasu'r *Strategaeth Iechyd, Gofal Cymdeithasol a Lles (HSCWBP)* a'r Cynllun Plant a Phobl Ifanc (CYPP) 2011-14. Diben ein Cydgyllun yw gwella lles plant, pobl ifanc ac oedolion yn Wrecsam drwy weithio mewn partneriaeth.

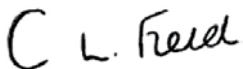
Datblygwyd y ddogfen strategol allweddol hon trwy HSCWBP Wrecsam a Phartneriaeth y Fframwaith Plant a Phobl Ifanc, ac mae'n dangos ein hymroddiad i weithio ar y cyd ac i gael ymgyswllt gyda'r cyhoedd. Mae'n cynnwys ein gweledigaeth tair blynedd; y *canlyniadau* a'r meysydd blaenoriaeth yr ydym eisiau eu cyflawni erbyn 2014 ac mae'n atgyfnerthu ymhellach y gwaith a wnaed gennym yn ein *cynlluniau* 2008-11.

Gallai'r newid heriol presennol yn yr hinsawdd ariannol effeithio ar ein gallu i gyflawni ein *canlyniadau* yn llawn ac, felly, rydym yn cydnabod pa mor bwysig yw sicrhau y rhoddir y flaenoriaeth uchaf i'r bobl fwyaf anghenus, tra'n sicrhau bod ffocws o hyd ar atal. Byddwn yn dal i weithio mewn partneriaeth â chymunedau lleol i wneud y defnydd gorau o'n hadnoddau i gyd er mwyn cyflawni ein gweledigaeth a dangos y gwahaniaeth a wnaed i les pobl Wrecsam.



Geoff Lang

Cadeirydd y Bartneriaeth Iechyd, Gofal Cymdeithasol a Lles



Clare Field

Cadeirydd Partneriaeth y Fframwaith Plant a Phobl Ifanc

Tudalen Gynnwys

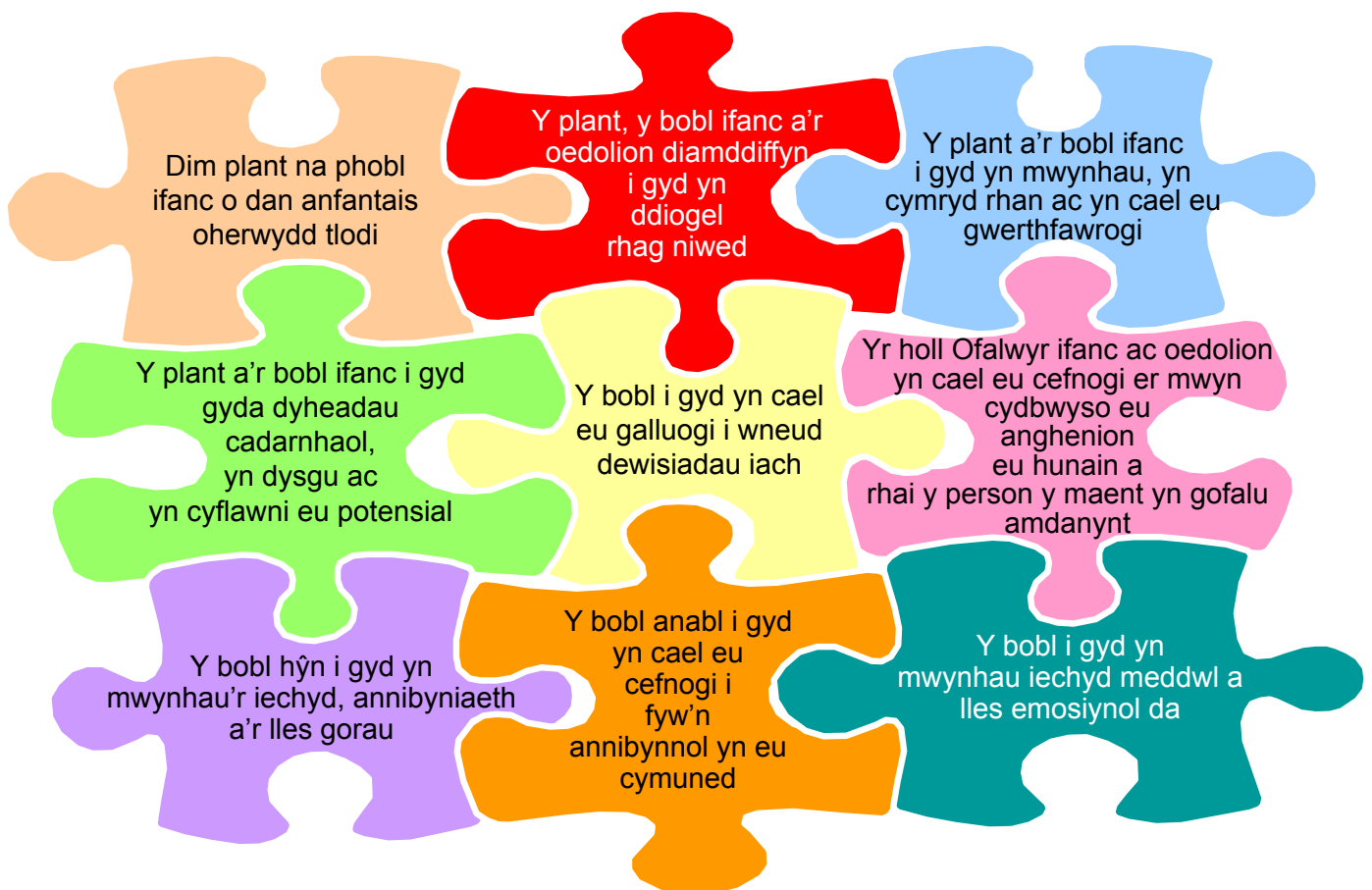
Ein Gweledigaeth		3
Gweithio Mewn Partneriaeth – Y Cyd-Destun Ehangach		4
Yr Egwyddorion Sydd Wrth Wraidd Partneriaeth A Chynllunio		5
Aelodaeth O'r Partneriaethau Statudol		5
Asesiad O Anghenion & Proffil Iechyd		6
Beth Y Mae Ein Cynllun Yn Ceisio Ei Gyflawni?		6
Sut Fyddwn Ni'n Gwybod Pa Mor Dda Ydym Yn Perfformio?		6
Sut Fyddwn Ni'n Sicrhau Bod Pobl Yn Cael Eu Cynnwys?		7
Beth Yw'r Risgiau A'r Sialensau A Wynebwn A Sut Fyddwn Ni'n Rheoli'r Rhain?		8
Sut Fyddwn Ni'n Cyflawni Ein Canlyniadau?		8
Canlyniad 1	Dim Plant na Phobl Ifanc o Dan Anfantais Oherwydd Tlodi	9
Canlyniad 2	Y Plant a'r Bobl Ifanc i Gyd yn Ddiogel Rhag Niwed	14
Canlyniad 3	Y Plant a'r Bobl Ifanc i Gyd yn Mwynhau, yn Cymryd Rhan ac yn Cael eu Gwerthfawrogi	19
Canlyniad 4	Y Plant a'r Bobl Ifanc i Gyd Gyda Dyheadau Cadarnhaol, yn Dysgu ac yn Cyflawni eu Potensial	23
Canlyniad 5	Y Bobl i Gyd yn Cael eu Galluogi i Wneud Dewisiadau Iach	28
Canlyniad 6	Y Bobl Hŷn i Gyd yn Mwynhau'r Iechyd, Annibyniaeth a'r Lles Gorau	35
Canlyniad 7	Y Bobl Anabl i Gyd yn Cael eu Cefnogi i Fyw'n Annibynnol yn eu Cymuned	39
Canlyniad 8	Y Bobl i Gyd yn Mwynhau Iechyd Meddwl a Lles Emosiynol Da	44
Canlyniad 9	Yr holl Ofalwyr ifanc ac Oedolion yn Cael eu Cefnogi er mwyn Cydbwyso eu Anghenion eu Hunain a Rhai y Person y Maent yn Gofalu Amdanynt	48
Geirfa		51

Ein Gweledigaeth

'Gwella lles pobl Wrecsam drwy weithio mewn partneriaeth'

O dan *Ddeddf Plant (2004)* mae Llywodraeth Cynulliad Cymru'n gofyn bod pob awdurdod lleol yng Nghymru'n cydweithredu gydag asiantaethau partner i ddatblygu cynllun i wella'r *canlyniadau* i blant, pobl ifanc a'u teuluoedd. Mae *Deddf y Gwasanaeth Iechyd Gwladol (Cymru) 2006* yn gosod dyletswydd ar bob awdurdod lleol a bwrdd iechyd i baratoi *Strategaeth Iechyd, Gofal Cymdeithasol a Lles (HSCWBP)* ar gyfer eu hardaloedd. Gan y bydd y cynllun a'r *strategaeth* yn cydreddeg am dair blynedd o fis Ebrill 2011 ymlaen ac yn canolbwyntio gyda'i gilydd ar wella *canlyniadau* i'n dinasyddion lleol i gyd, mae'r partneriaethau statudol perthnasol yn Wrecsam wedi cytuno y byddai un cynllun yn hybu mwy o gydweithrediad, yn lleihau ailadrodd ac yn cwrdd orau ag anghenion pobl Wrecsam. Defnyddiwyd amrywiaeth o ddogfennau cenedlaethol a lleol allweddol i oleuo datblygiad a chynnwys Ein Cydgynllun i wireddu ein *cydganlyniadau*:

Mae ein canlyniadau yn ffurfio darnau o jigsô sydd, gyda'i gilydd, yn cyfrannu at les pobl ac yn dangos natur traws-bynciol y gwaith a wnawn, e.e. mae helpu pobl i wneud dewisiadau iachach yn cael effaith gadarnhaol ar yr holl ganlyniadau eraill

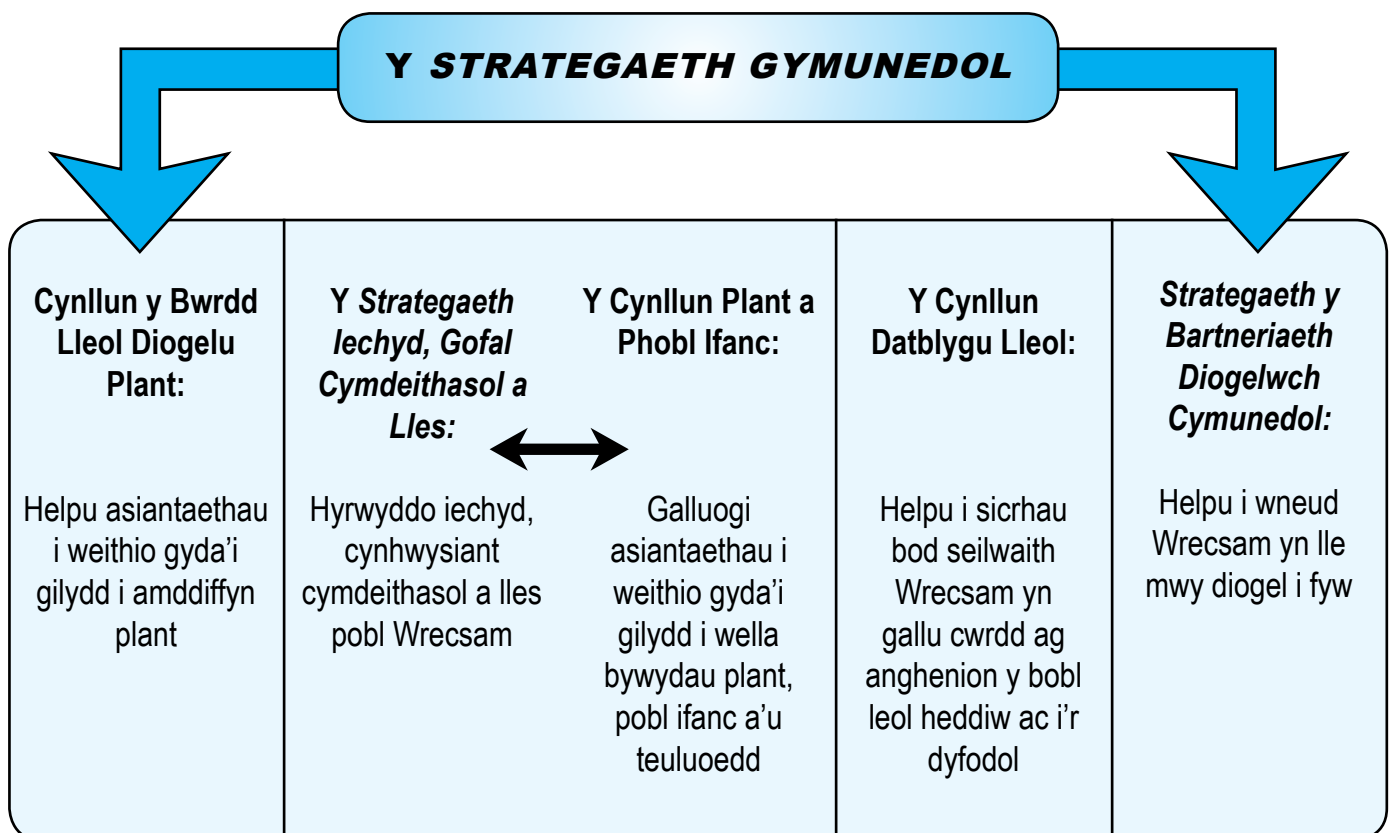


Gallai'r hinsawdd ariannol anodd sy'n ein wynebu effeithio ar ein gallu i gyflawni ein canlyniadau yn llawn, er hynny rydym yn ymroddedig i weithio mewn partneriaeth i wneud y defnydd gorau o'r adnoddau sydd ar gael er mwyn sicrhau bod ein Cynllun yn llwyddo.

Gweithio Mewn Partneriaeth – Y Cyd-Destun Ehangach

Datblygwyd y Cydgynllun Plant a Phobl Ifanc (CYPP) a *Strategaeth Iechyd, Gofal Cymdeithasol a Lles (HSCWBP)* gan Bartneriaeth Fframwaith Plant a Phobl Ifanc Wrecsam (CYPFWP) a Phartneriaeth Iechyd, Gofal Cymdeithasol a Lles Wrecsam. Mae'n rhoi cyfle inni fabwysiadu dull cwrs bywyd o gynllunio a darparu gwasanaethau. Nod y gwasanaethau hyn yw gwella iechyd a lles, lleihau allgáu cymdeithasol ac annhegwch iechyd a helpu i ddileu tlodi ymhlith plant. Mae sawl ffactor a dylanwad yn effeithio ar ein hiechyd a'n lles, er enghraifft lle'r ydym yn byw, ein hamgylchedd, mynediad at wasanaethau, geneteg, incwm, cyflogaeth ac addysg, ymddygiad, ffordd o fyw a'n perthynas gyda'n teulu, ffrindiau a'r gymuned lle'r ydym yn byw. Dyfeisiwyd y Cynllun hwn i ystyried y pethau hyn i gyd er mwyn cwrdd ag anghenion y boblogaeth amrywiol sy'n byw yn Wrecsam.

Mae ein partneriaethau yn cynnwys cyrff (cyhoeddus a Thrydydd Sector) sy'n gweithio gydag oedolion, plant, pobl ifanc a'u teuluoedd, gan ddod â chyfoeth o wybodaeth a phrofiad o gydweithio at ei gilydd er mwyn gwella lles pobl Wrecsam. Mae'r partneriaethau statudol hyn yn rhan o seilwaith ehangach sy'n cyfrannu at wella ansawdd bywyd pobl Wrecsam. Mae'r diagram isod yn rhoi trosolwg ar y cynlluniau a'r *strategaethau* a ddefnyddir ar hyn o bryd ac yn adlewyrchu eu perthynas gyda'r *Strategaeth Gymunedol*.



Yr Egwyddorion Sydd Wrth Wraidd Partneriaeth A Chynllunio

Mae canllawiau cenedlaethol yn gosod allan y prif egwyddorion sy'n hanfodol i weithio'n llwyddiannus mewn partneriaeth ac i gynllunio gwasanaethau, a gellir crynhoi'r rhain fel a ganlyn:

- Cymhwyso egwyddorion dull sy'n seiliedig ar 'hawliau' sydd wedi'i oleuo gan *Ddeddf Hawliau Dynol 1998* a *Chonfensiwn y Cenhedloedd Unedig ar Hawliau'r Plentyn (1990)*.
- Dangos ymrwymiad i gydraddoldeb, amrywiaeth a'r iaith Gymraeg.
- Sicrhau bod y bobl sydd angen ac sy'n defnyddio'r gwasanaethau, gan gynnwys Gofalwyr ifanc ac oedolion, ynghyd â phlant a phobl ifanc, yn cael dweud eu dweud.
- Cynllunio drwy ddefnyddio cyd-ddealltwriaeth o anghenion lleol mewn ffordd sy'n nodi a chytuno ar ba *ganlyniadau* sy'n flaenoriaeth i'r bobl leol, gan sicrhau y rhoddir y flaenoriaeth uchaf i'r rhai sydd fwyaf mewn angen.
- Integreiddio cynllunio a darparu mewn ffyrdd sy'n cynnwys cyd-gomisiynu a chyfuno cyllidebau i helpu i gynnal y gwasanaethau sy'n gwella lles y bobl leol.
- Cynllunio ar gyfer gwasanaethau ataliol fel y gallwn ddiwallu anghenion yn gynt lle bo hynny'n bosibl.
- Integreiddio rhagofalon ar gyfer plant, pobl ifanc ac oedolion diamddiffyn.
- Gwerthfawrogi a chefnogi ein gweithlu i sicrhau bod gennym ddigon o bobl gyda'r sgiliau a'r cymwysterau angenrheidiol i ddarparu gwasanaethau o safon uchel.
- Asesu a gwerthuso ein cynnydd.

Mae'r egwyddorion hyn yn rhan annatod o'n Cydgynllun. Mae'r ffordd yr ydym yn gweithio gyda'n gilydd fel asiantaethau a phartneriaethau hefyd yn fater o sut y byddwn yn darparu gwasanaethau iechyd a gofal yn integredig i wneud y defnydd gorau o'n hadnoddau.

Aelodaeth O'r Partneriaethau Statudol

Mae gan Fwrdd y Bartneriaeth HSCWBP gynrychiolaeth o Gyngor Bwrdeistref Sirol Wrecsam (WCBC), Bwrdd Iechyd Prifysgol Betsi Cadwaladr (BIPBC), Iechyd Cyhoeddus Cymru, y Cyngor Iechyd Cymuned a Chymdeithas Mudiadau Gwirfoddol Wrecsam (AVOW). Mae Bwrdd y Bartneriaeth Plant a Phobl Ifanc yn cynnwys cynrychiolwyr o BIPBC, Iechyd Cyhoeddus Cymru, Cyngor Bwrdeistref Sirol Wrecsam (WCBC), Cymdeithas Mudiadau Gwirfoddol Wrecsam, Heddlu Gogledd Cymru, Gwasanaeth Tân ac Achub Gogledd Cymru a'r Gwasanaeth Prawf.

Asesiad O Anghenion & Proffil Iechyd

Mae asesiad o anghenion yn adlewyrchu'r data a'r wybodaeth genedlaethol a lleol a roddwyd inni gan bartneriaid, asiantaethau eraill ynghyd â chanlyniadau ymgynghori gyda'r cyhoedd. Mae'r cwbl yn bwysig o ran cyfrannu gwybodaeth a dealltwriaeth er mwyn nodi angen. Drwy ddilyn cyd-broses o asesu angen lleol rydym wedi gallu achub ar y cyfle i gomisiynu gwasanaethau gyda'n gilydd. Mae ein hasesiad o anghenion a'r proffil iechyd yn cynnig dadansoddiad disgrifiadol o'r prif bethau sy'n effeithio ar les pobl Wrecsam tra'n tynnu sylw at anghenion a blaenoriaethau posibl. Nid yw'n asesiad o anghenion manwl o bob blaenoriaeth a maes gwasanaeth, yn hytrach ei ddiben yw cynnig adnodd cynhwysfawr at ddefnydd ystod eang o weithwyr proffesiynol a rhanddeiliaid.

Beth Y Mae Ein Cynllun Yn Ceisio Ei Gyflawni?

Bydd cyflawni'r *canlyniadau* yn Ein Cydgyllun yn helpu i wneud gwahaniaeth cadarnhaol i fywydau pobl. Y prif *ganlyniad* yr ydym yn gweithio tuag ato ar gyfer y bobl i gyd yw eu bod mor iach â phosibl ac nad yw eu hamgylchiadau yn anfantais iddynt. Rydym yn deall bod angen inni weithio mewn partneriaeth ag asiantaethau eraill i ddiwallu'r anghenion iechyd a gofal cymdeithasol mwy cymhleth yn effeithiol.

Wrth gydnabod ymrwymiad penodol Llywodraeth y Cynulliad i roi'r cychwyn gorau i blant a phobl ifanc mewn bywyd, dyfeisiwyd y *canlyniadau* hyn i ehangu ar y 7 Nod Craidd yn *Plant a Phobl Ifanc: Gweithredu'r Hawliau (2004)* a nodwyd gan Lywodraeth y Cynulliad ar gyfer plant a phobl ifanc, a'r *canlyniadau* blaenoriaeth sydd wedi eu gosod allan yn y ddogfen *Ein Dyfodol Iach (2009)* gan Lywodraeth y Cynulliad.

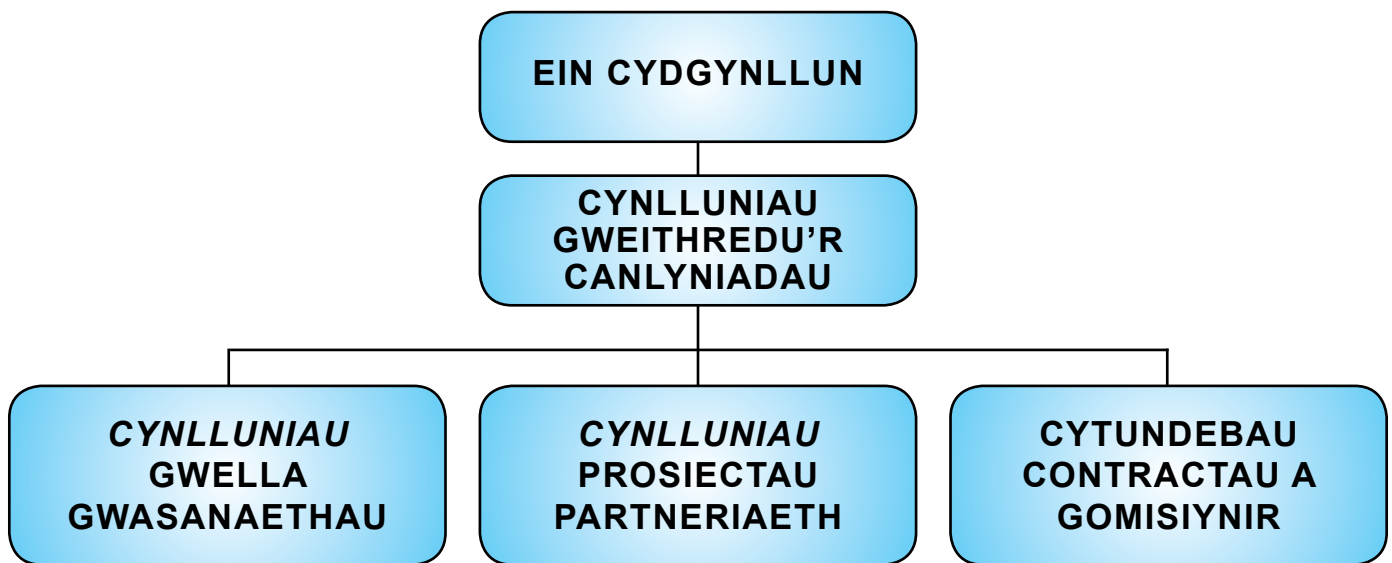
Sut Fyddwn Ni'n Gwybod Pa Mor Dda Ydym Yn Perfformio?

Mae angen inni adnabod a dangos a fydd pobl yn well eu byd o ganlyniad i'r gweithredu hwn gennym, yn enwedig ar yr adeg ariannol heriol hon sy'n ein hwynebu. I'n helpu i wneud hyn rydym wedi defnyddio egwyddorion dull cynllunio a elwir yn Atebolrwydd Seiliedig ar *Ganlyniadau (RBA)* i gytuno ar y *canlyniadau*. Byddwn hefyd yn defnyddio'r RBA i gytuno ar y camau sydd angen inni eu cymryd i'w cyflawni a pha ddangosyddion a ddefnyddiwn i fesur ein cynnydd. Mae'r RBA yn ffordd ddisgybledig o feddwl a gweithredu i wella ansawdd bywyd pobl yn eu cymunedau, a gwella perfformiad gwasanaethau ac asiantaethau.

Mae'r RBA yn cychwyn gyda'r 'pen draw' (*ein canlyniadau* – yr hyn yr ydym am eu cyflawni) ac yn gweithio'n ôl gam wrth gam at y 'modd' (ein gweithredu - yr hyn a wnawn i gyrraedd yno). Bydd y gweithredu y byddwn yn ei nodi yn destun Asesiad o'r Effaith ar Gydraddoldeb fel y gallwn ddarparu'r cynllun hwn mewn ffordd sy'n hybu cyfle cyfartal i unigolion a grwpiau sydd â nodweddion wedi eu gwarchod o dan y *Ddeddf Anghydraddoldeb (2010)*.

O fewn y Cynllun hwn rydym wedi nodi beth y byddwn yn ei wneud i gyflawni pob *canlyniad*. Hyn fydd sail y *cynlluniau* gweithredu a fydd yn manylu ar sut fyddwn yn cyflawni pob *canlyniad*, a bydd y rhain yn cael eu goruchwylio gan ein Byrddau Partneriaeth i sicrhau bod gwasanaethau yn cwrdd ag anghenion pobl Wrecsam. Byddwn yn rhoi adroddiadau perfformiad i'n Byrddau ar ein cynnydd gyda chyflawni pob *canlyniad* drwy ddefnyddio cyfres o ddangosyddion perfformiad cyffredinol, fydd yn cael eu diwygio wrth weithio gyda'n partneriaid. Bydd y dangosyddion hyn yn cael eu hategu gan fesurau perfformiad i ddangos cynnydd pob cynllun gweithredu unigol. Byddwn yn cyflwyno cardiau adrodd i'n helpu i rannu ein perfformiad mewn ffordd hygyrch, a fydd hefyd yn ein deffro i unrhyw drafferthion. Efallai y byddwn yn adrodd ar rai dangosyddion yn flynyddol, ac yn eu cyflwyno i'r Byrddau cyn gynted ag y derbyniwn hwynt.

Mae'r diagram canlynol yn adlewyrchu'r strwythur darparu ar gyfer Ein Cydgynllun:-



Sut Fyddwn Ni'n Sicrhau Bod Pobl Yn Cael Eu Cynnwys?

Mae'n bwysig ein bod yn cael ymgyswllt gyda ac yn ymgynghori gyda phobl sy'n defnyddio ein gwasanaethau neu yr effeithir arnynt gan ein gwasanaethau. Mae Cymru wedi mabwysiadu dull Model Dinesydd o ddatblygu gwasanaethau, lle mae gwasanaethau'n cael eu gwella a'u datblygu drwy gynnwys y bobl sy'n eu defnyddio. Mae'r cynnwys hwn yn amrywio o ddefnyddio systemau cwyno a chanmol i gasglu gwybodaeth am dueddiadau, drwy grwpiau ffocws a chynrychiolwyr o blith y defnyddwyr gwasanaeth eu hunain, hyd at gyd-gynhyrchu'r gwasanaethau (lle mae defnyddwyr gwasanaeth yn gweithio mewn partneriaeth gyda'r gweithwyr proffesiynol i greu gwasanaethau pwrpasol).

O fewn strwythur cynllunio'r ddwy Bartneriaeth, mae cynnwys y bobl sy'n defnyddio'r gwasanaethau ynghyd â Gofalwyr ifanc ac oedolion yn rhan annatod a pharhaus o gynllunio, datblygu a monitro gwasanaethau. Mae ein Cydgynllun wedi bod drwy gyfnod o ymgynghori helaeth gyda dinasyddion o bob oed a chyda gweithwyr proffesiynol a gwirfoddolwyr a fydd yn gweithio i weithredu'r Cynllun dros y tair blynedd nesaf. Mae'r broses hon wedi goleuo'r weledigaeth a'r meysydd blaenoriaeth ynddi.

Beth Yw'r Risgiau A'r Sialensau A Wynebwn A Sut Fyddwn Ni'n Rheoli'r Rhain?

Mae cyflawni'r holl *ganlyniadau* yn y Cynllun hwn yn dibynnu ar ddull partneriaeth systemau cyfan a bod digon o adnoddau ar gael. Mae nifer o ffactorau'n effeithio ar hyn gan gynnwys:

- Yr hinsawdd economaidd ac effaith hyn ar deuluoedd, plant, unigolion ynghyd â Gofalwyr ifanc ac oedolion
- Yr Adolygiad o Wariant Cyhoeddus a'i effaith ar gapasiti gwasanaethau a'r grantiau presennol a / neu ffrydiau ariannu
- Natur tymor byr yr arian grant ar gyfer datblygu a gweithredu *strategaethau*
- Y cynnydd parhaus yn y galw am wasanaethau
- Deddfwriaeth newydd / newidiadau i'r gofynion statudol
- Unrhyw ad-drefnu / ail-strwythuro o fewn yr asiantaethau Partner, gan gynnwys recriwtio a chadw staff

Yn ogystal â'r uchod, mae yna risgiau penodol sy'n gysylltiedig â *chanlyniadau* penodol ac, er mwyn rhoi sylw i'r rhain, bydd proses rheoli risg gynhwysfawr yn cael ei chyflawni ar gynlluniau gweithredu penodol.

Sut Fyddwn Ni'n Cyflawni Ein Canlyniadau?

Rydym wedi nodi nifer o feysydd allweddol y byddwn yn canolbwyntio arnynt dros y tair blynedd nesaf er mwyn gweithio tuag at gyflawni ein *canlyniadau*. Mae'r meysydd gwaith hyn wedi eu hamlygu ar gyfer pob *canlyniad* a bydd cynllun gweithredu yn eu hategu.

CANLYNIAD UN - DIM PLANT NA PHOBL IFANC O DAN ANFANTAIS OHERWYDD TLODI

CEFNDIR

Mae tlodi'n cael amrediad o effeithiau difrifol a hirdymor ar blant a'u teuluoedd ac yn aml yn ymestyn ar draws cenedlaethau. Mae'n effeithio ar blant, teuluoedd, cymunedau ac ar gymdeithas yn gyffredinol. *Mae Dyfodol Teg i'n Plant (2011), Strategaeth Tlodi Plant Llywodraeth Cynulliad Cymru ar gyfer Cymru, yn diffinio tlodi fel 'cyflwr hirdymor o beidio â chael digon o adnoddau i fforddio bwyd, amodau byw rhesymol neu fwynderau neu i gymryd rhan mewn gweithgareddau a gymerir yn ganiataol gan eraill yn eu cymdeithas.'* Y trothwy a dderbynnir fel arfer ar gyfer tlodi yw bod incwm yr aelwyd ar neu o dan 60% o'r incwm cenedlaethol cyfartalog ar ôl costau tai.

Er bod economi Wrecsam dros y deng mlynedd diwethaf wedi bod yn gymharol gryf gyda diweithdra'n is na'r cyfartalog drwy Gymru, ym Medi 2010 roedd 3,033 o bobl rhwng 16 a 64 oed yn derbyn Lwfans Ceisio Gwaith. Mae hyn yn 3.5% o'r boblogaeth o'i gymharu â chyfartalog Cymru gyfan o 3.7%. Mae yna bocedi o amddifadedd difrifol yn y Bwrdeistref Sirol sy'n dod o fewn y 10% mwyaf difreintiedig yng Nghymru. Yn 2008, roedd 13.7% o blant yn byw mewn cartrefi heb waith yn Wrecsam. Mae tua 32% o blant yng Nghymru'n byw mewn tlodi oherwydd diweithdra neu incwm isel, yn ôl y *Strategaeth Tlodi Plant (LlyC)*. Mae'r Cynllun hwn yn ymestyn dros gyfnod o newid deddfwriaethol sylweddol ynghyd ag amgylchedd economaidd anodd a fydd yn effeithio ar hawlio budd-daliadau, cymorth gyda gofal plant a'r farchnad waith, a'n bwriad felly yw helpu teuluoedd i ymdopi yn yr amgylchedd hwn.

Gallai unigolion a theuluoedd difreintiedig fod yn byw mewn unrhyw ran o'r Bwrdeistref Sirol, felly mae'n bwysig bod unrhyw wasanaethau i liniaru tlodi ar gael ac yn hygyrch i bawb sydd eu hangen arnynt, lle bynnag y maent yn byw yn Wrecsam. Mae tlodi o ganlyniad i incwm isel oherwydd diweithdra, cyfrifoldebau gofalu neu incwm isel yn cael ei effeithio gan amryw o wahanol ffactorau, gan gynnwys llai o fynediad at sgiliau a hyfforddiant, gofal plant, trafnidiaeth, gwybodaeth, hawliau lles, diogelwch swydd, a'r effaith o ganlyniad ar iechyd, dyheadau a hunan-werth oedolion a phlant yn y cartrefi hyn.

Mae'r *canlyniad* hwn yn ceisio mynd i'r afael â Nod Craidd 7 Llywodraeth y Cynulliad lle mae'n ofynnol nad yw unrhyw blentyn na pherson ifanc o dan anfantais oherwydd tlodi, ac sydd wedi'i ategu gan *Gonfensiwn y Cenhedloedd Unedig ar Hawliau'r Plentyn (1990)*. I gydnabod hyn, mae Llywodraeth y Cynulliad drwy'r *Mesur Plant a Theuluoedd (Cymru) (2010)* wedi gofyn i bob awdurdod lleol ddatblygu *strategaeth tlodi plant*. Mae craidd *strategaeth tlodi plant* Wrecsam wedi'i gynnwys yn y *canlyniad* hwn ond mae hefyd yn treiddio drwy rannau allweddol o'r Cynllun hwn. Mae tlodi plant yn golygu mwy na byw mewn anfantais a llai o fynediad at bethau materol a gwasanaethau, mae hefyd yn cyfrannu at gyrhaeddiad addysgol gwael, llai o ragolygon gwaith a chanlyniadau salach yn

y dyfodol. Gall tlodi arwain at iechyd gwael, allgáu cymdeithasol a llai o gyfleoedd diwylliannol, chwaraeon a hamdden i blant a'u teuluoedd. Mae tystiolaeth o ymchwil yn awgrymu bod angen cymryd y camau canlynol i ddileu tlodi ymhlith plant:

- Mwy o help i rieni neu Ofalwyr i ddod o hyd i waith
- Mwy o ddarpariaeth gofal plant
- Hyrwyddo cyflogaeth hyblyg ac o ansawdd da
- Gwella sgiliau a chymwysterau oedolion
- Cynyddu incwm drwy helpu mwy o bobl i hawlio budd-daliadau a chredydau treth

Mae mynediad at ofal plant fforddiadwy, hyblyg ac o ansawdd da yn hanfodol os yw rhieni neu Ofalwyr i fedru gweithio neu fynychu hyfforddiant. Gall hefyd chwarae rhan mewn hyrwyddo datblygiad addysgol, iechyd a chymdeithasol plant. Mae gwybod bod digon o ofal plant yn agwedd bwysig ar unrhyw *strategaeth* os am ddileu tlodi plant, felly mae'r *strategaeth* hon wedi ei goleuo gan yr Asesiad a Oes Digon o Ofal Plant (CSA), sy'n rhaid ei gyflawni o dan y *Ddeddf Gofal Plant (2006)*, ac a gyhoeddir ar wahân i'n Cydgyllun. Fe'i dyfeisiwyd i nodi unrhyw fylchau yn y farchnad gofal plant ac mae'n gwneud argymhellion a fydd yn cwrdd ag anghenion rhieni neu Ofalwyr sy'n gweithio; yn enwedig rhai ar incwm isel, rhai gyda phlant anabl, neu rai sydd am i'w plant fynychu ysgolion cyfrwng Cymraeg.

BETH Y MAE HYN YN EDRYCH FEL?

- Llai o deuluoedd gyda phlant yn byw mewn cartrefi di-waith
- Rhieni, Gofalwyr a phobl ifanc mewn teuluoedd incwm isel yn cael mynediad at hyfforddiant neu waith sy'n talu'n dda
- Darpariaeth gofal plant digonol, hygyrch, fforddiadwy ac o ansawdd uchel ar gael ar draws y Bwrdeistref Sirol
- Y plant a'r teuluoedd tlotaf yn cael *canlyniadau* iechyd, addysgol ac economaidd gwell
- Plant, pobl ifanc a'u teuluoedd yn teimlo'n ffyddiog a gobeithiol am eu dyfodol a chyda dyheadau uchel

CYFLAWNIADAU ALLWEDDOL 2008-11

- Mae gan Wrecsam eisoes ystod o wasanaethau ataliol sy'n helpu i leihau effaith tlodi, fel Dechrau'n Deg, Genesis a'r amrediad o gymorth a roddir i deuluoedd drwy'r Trydydd Sector.
- Mae gan Wrecsam wasanaeth sy'n helpu teuluoedd gyda phlant i hawlio budd-daliadau, gyda ffocws arbennig ar fudd-daliadau anabledd.
- Mae Wrecsam wedi'i dewis, ynghyd â'i phartneriaid Sir Ddinbych a Sir y Fflint, i ffurfio Consortiwm Gogledd Cymru ar gyfer y Prosiect Arloesol Teuluoedd yn Gyntaf (FFP) gan Lywodraeth y Cynulliad, gyda'r nod o rannu modelau arferion da a gweithio gyda'n gilydd i ddatblygu'r gwasanaethau iawn i helpu teuluoedd i ddod allan o dlodi.
- Wedi dylanwadu ar ddarparu gofal plant digonol, hygyrch, fforddiadwy a hyblyg ar draws Wrecsam.
- Cysylltiadau cryf gydag ardaloedd Cymunedau yn Gyntaf.
- Lleihad sylweddol yn nifer y bobl ifanc Blwyddyn 11 nad ydynt mewn addysg, hyfforddiant neu waith (NEETs) yn 2009.
- Dros y tair blynedd diwethaf, mae Wrecsam wedi cyflwyno'r Tîm o Amgylch y Plentyn (TAP) a'r Fframwaith Asesu Cyffredin (FfAC) a fydd yn sail ar gyfer y dull teulu cyfan sydd i'w alw yn Cyflawni Newid Gyda'n Gilydd (CNGG).
- Llwyddodd y Cyngor yn ei fid i Lywodraeth y Cynulliad i ddod yn awdurdod arloesol ar gyfer y Gwasanaeth Integredig Cymorth i Deuluoedd (IFSS). Tîm aml-asiantaeth newydd o weithwyr cymdeithasol, gweithwyr cymorth i deuluoedd a gweithwyr iechyd yw'r IFSS sydd â hyfforddiant arbenigol i wneud gwaith dwys gyda theuluoedd sydd â phroblemau cyffuriau / alcohol sy'n effeithio ar fagu eu plant. Mae'r teuluoedd hyn yn aml yn byw mewn tlodi.

CANLYNIAD UN - DIM PLANT NA PHOBL IFANC O DAN ANFANTAIS OHERWYDD TLODI

MESUR LLWYDDIANT

CANLYNIAD / CYFLWR LLES

Dim Plant na Phobl Ifanc o Dan Anfantaish Oherwydd Tlodi

BETH Y MAE HYN YN EDRYCH FEL?

- Llai o deuluoedd gyda phlant yn byw mewn cartrefi di-waith
- Rhieni, Gofalwyr a phobl ifanc mewn teuluoedd incwm isel yn cael mynediad at hyfforddiant neu waith sy'n talu'n dda
- Darpariaeth gofal plant digonol, hygyrch, fforddiadwy ac o ansawdd uchel ar gael ar draws y Bwrdeistref Sirol

SUT FYDDWN NI'N CYFLAWNI'R CANLYNIAD HWN

- Codi ymwybyddiaeth pawb o effaith tlodi ar blant a'u teuluoedd, a sicrhau mynediad at wybodaeth am yr ystod o wasanaethau cymorth sydd ar gael
- Cyflwyno'r prosiect 'Cyflawni Newid Gyda'n Gilydd' i gynnig gwasanaeth teulu cyfan cydgysylltiedig i helpu teuluoedd a'r bobl sy'n gweithio gyda nhw i ganfod ffyrdd allan o dlodi
- Cynyddu incwm cartrefi sydd ag un plentyn neu fwy drwy wella eu mynediad at fudd-daliadau, hawliau, credydau treth a'u helpu i reoli eu sefyllfa ariannol
- Rhoi'r sgiliau sydd eu hangen ar gyfer cyflogaeth i rieni a rai sy'n gofalu am blant
- Hyrwyddo a hwyluso mynediad at waith cyflogedig i rieni a Gofalwyr plant
- Cynyddu mynediad at ofal plant fforddiadwy, hyblyg, cynaliadwy ac o ansawdd da sy'n ystyried digon o ddarpariaeth cyfrwng Cymraeg a darpariaeth ar gyfer plant anabl
- Cefnogi'r plant tlotaf a mwyaf diamddiffyn i gau'r bwloch yn eu cyrhaeddiad addysgol
- Cefnogi rhieni a Gofalwyr i fagu eu plant a chynnig gwasanaethau cymorth gwell i deuluoedd sy'n ddiamddiffyn i fagu eu plant
- Darparu gwasanaeth teulu cyfan ar gyfer gwella iechyd plant, rhieni a Gofalwyr o gartrefi incwm isel
- Sicrhau bod plant yn tyfu i fyny mewn tai gyda thenantiaethau sicr sy'n cwrdd â'r safon 'Cartrefi Gweddus'

CANLYNIAD UN - DIM PLANT NA PHOBL IFANC O DAN ANFANTAIS OHERWYDD TLODI

CANLYNIAD / CYFLWR LLES

Dim Plant na Phobl Ifanc o Dan Anfantaish Oherwydd Tlodi

BETH Y MAE HYN YN EDRYCH FEL?

- Y plant a'r teuluoedd tlotaf yn cael *canlyniadau* iechyd, addysgol ac economaidd gwell
- Plant, pobl ifanc a'u teuluoedd yn teimlo'n ffyddiog a gobeithiol am eu dyfodol a chyda dyheadau uchel

SUT FYDDWN NI'N CYFLAWNI'R CANLYNIAD HWN

- Sicrhau bod pobl ifanc yn cael eu cefnogi i gael a chadw tenantiaethau sicr fel y medrant gyfrannu at y gweithlu
- Sicrhau bod plant yn tyfu i fyny mewn cymunedau diogel a chydlynus
- Gwella lefelau cyfranogi plant, rhieni a Gofalwyr o gartrefi incwm isel mewn gweithgareddau diwylliannol, chwaraeon, chwarae a hamdden
- Helpu'r plant a'r bobl ifanc i gyd i gyfrannu'n effeithiol at addysg, cyflogaeth neu hyfforddiant
- Hyrwyddo a hwyluso pobl ifanc i ddatblygu eu sgiliau rheoli arian
- Helpu'r plant a'r bobl ifanc i gyd i gyfrannu'n weithredol a chyfrifol at fywyd eu cymunedau

CANLYNIAD DAU - Y PLANT, Y BOBL IFANC A'R OEDOLION DIAMDDIFFYFN I GYD YN DDIOGEL RHAG NIWED

CEFNDIR

Mae diogelu plant yn gyfrifoldeb pawb (*Diogelu Plant: Gweithio Gyda'n Gilydd o dan y Ddeddf Plant (2004)*) ac yn fusnes pawb. Rhaid rhoi'r flaenoriaeth fwyaf i gadw plant yn ddiogel a gofalu am eu lles. O dan Adran 28 o *Ddeddf Plant (2004)* mae gan awdurdodau lleol a'u partneriaid perthnasol ddyletswydd i sicrhau eu bod yn gweithio mewn ffyrdd sy'n diogelu a hyrwyddo lles plant a phobl ifanc.

Mae'r ddogfen *Mewn Dwylo Diogel (2000)* gan Lywodraeth y Cynulliad yn nodi bod person diamddiffyn yn rhywun dros 18 oed sydd neu a allai fod angen gwasanaethau gofal cymunedol arnynt am resymau meddyliol neu anabledd arall, oed, salwch neu sydd neu a fydd yn methu gofalu amdano ef neu hi ei hun, neu'n methu amddiffyn ei hun rhag niwed sylweddol neu ecsbloetio difrifol. Mae gan yr asiantaethau i gyd ddyletswydd i weithio gyda'i gilydd i amddiffyn oedolion diamddiffyn. Mae adnabod, asesu, amddiffyn a gofalu am oedolion diamddiffyn sydd mewn perygl yn gyfrifoldeb aml-ddisgyblaeth a rhyng-asiantaeth, gan gynnwys unrhyw un sydd â'r wybodaeth berthnasol i sicrhau diogelwch a lles yr unigolion dan sylw.

Mae cyfathrebu effeithiol a pherthynas weithio dda rhwng yr asiantaethau partner a'u staff yn hanfodol i gadw plant, pobl ifanc ac oedolion diamddiffyn yn ddiogel ym mhob cyd-destun a sefyllfa.

Mae Bwrdd Lleol Diogelu Plant (LSCB) Wrecsam yn fwrdd statudol a sefydlwyd o dan Adran 31(1) o *Ddeddf Plant (2004)*. Mae'n dwyn ynghyd cynrychiolwyr o bob un o'r prif asiantaethau a'r gweithwyr proffesiynol sy'n gyfrifol am helpu i amddiffyn plant a phobl ifanc rhag cael eu cam-drin a'u hesgeuluso, ac yn cydgysylltu'r gwaith a wneir gan ei aelodau i ddiogelu a hybu lles plant a phobl ifanc yn Wrecsam.

Amcanion y LSCB, fel a nodir yn y *Ddeddf Plant (2004)* yw:

- cydgysylltu'r gwaith a wneir gan bob person neu gorff a gynrychiolir ar y Bwrdd i bwrpas diogelu a hybu lles plant yn yr ardal; a,
- sicrhau bod y gwaith hwnnw, a wneir gan bob person neu gorff i'r pwrpas hwnnw, yn effeithiol

Mae'r Bwrdd Lleol Diogelu Plant (LSCB) yn cyd-eistedd â threfniadau cynllunio strategol Partneriaeth y Fframwaith Plant a Phobl Ifanc. Mae nifer o aelodau'r Bwrdd hwn hefyd yn aelodau o Fwrdd Partneriaeth y Fframwaith Plant a Phobl Ifanc, y Bartneriaeth Iechyd, Gofal Cymdeithasol a Lles a'r Bartneriaeth Diogelwch Cymunedol ac mae hyn yn help mawr i'r broses hollbwysig o gyfathrebu rhwng y cyrff partneriaeth hyn.

Mae'r *canlyniad* Diogel rhag Niwed yn cyfrannu at Nod Craidd 3 Llywodraeth y Cynulliad sydd wedi'i ategu gan *Gonfensiwn y Cenhedloedd Unedig ar Hawliau'r Plentyn (1990)*.

O dan Nod Craidd 3, rhaid sicrhau bod pob plentyn a pherson ifanc yn rhydd o gael eu cam-drin, eu fictimeiddio a'u hecsbloetio. O dan Nod Craidd 6, dylai fod gan bob plentyn a pherson ifanc gartref a chymuned ddiogel sy'n cefnogi eu lles corfforol ac emosiynol. Mae gan Bartneriaeth y Fframwaith nifer o Grwpiau Cydgysylltu Strategol pwrpasol, un ohonynt gyda ffocws ar gadw plant yn ddiogel. Mae'r grŵp hwn hefyd wedi'i gynrychioli ar Grŵp Datblygu'r Bwrdd Lleol Diogelu Plant.

BETH Y MAE HYN YN EDRYCH FEL?

- Mae plant, pobl ifanc ac oedolion diamddiffyn wedi eu hamddiffyn rhag cael eu cam-drin, esgeuluso, ecsbloetio a gwahaniaethu yn eu herbyn
- Mae rhieni, Gofalwyr, teuluoedd, cymunedau a gwasanaethau yn cyfrannu at gadw plant a phobl ifanc yn ddiogel
- Mae plant a phobl ifanc yn gallu datblygu *strategaethau 'Cadw'n Ddiogel'*, gan gynnwys cadw ei gilydd yn ddiogel

CYFLAWNIADAU ALLWEDDOL 2008-11

- Yn ystod 2009, cytunwyd ar 'Diogelu Plant' fel un o wyth Blaenoriaethau Gwella'r Cyngor
- Mae datblygu gwasanaethau lleol i ddiwallu anghenion y plant hynny sydd angen lleoliadau preswyl y tu allan i'r awdurdod arnynt ar hyn o bryd wedi cael ei fabwysiadu fel blaenoriaeth i'r Bwrdd Gwasanaethau Lleol (LSB).
- Cyngor Wrecsam yw'r awdurdod trefnu o hyd ar gyfer Gwasanaeth Mabwysiadu Gogledd Cymru, yn weithredol o'r 1 Ebrill 2010. Nod y gwasanaeth cydweithredol hwn yw dod o hyd i a sicrhau ystod ehangach o leoliadau mabwysiadu i blant yng Ngogledd Cymru.

- Mae Bwrdd Lleol Diogelu Plant (LSCB) Wrecsam bellach wedi cael pedair blynedd o brofiad fel Bwrdd ac yn parhau i weithio'n galed i sicrhau bod y dull lleol o ddiogelu yn un cydgysylltiedig ac effeithiol. Mae'r Bwrdd wedi gallu sicrhau a chadw cynrychiolaeth lawn ac allweddol o asiantaethau partner ar draws ei strwythur ac yn cychwyn ar brosiect i uno gyda Bwrdd Lleol Diogelu Plant Sir y Fflint.
- Mae'r peilot Tîm o Amgylch y Plentyn (TAP) wedi'i gwblhau a'i weithredu'n llwyddiannus, gan arwain at gyflwyno Fframwaith Asesu Cyffredin (FfAC) Wrecsam fel ffordd o ddarparu cymorth integredig buan i deuluoedd ac sydd â'r potensial i wella ansawdd y broses o gyfeirio plant mewn angen at y gwasanaethau Gofal Cymdeithasol.
- Llwyddodd y Cyngor yn ei fid i Lywodraeth y Cynulliad i ddod yn awdurdod arloesol ar gyfer y Gwasanaeth Integredig Cymorth i Deuluoedd (IFSS). Tîm aml-asiantaeth newydd o weithwyr cymdeithasol, gweithwyr cymorth i deuluoedd a gweithwyr iechyd yw'r IFSS sydd â hyfforddiant arbenigol i wneud gwaith dwys gyda theuluoedd sydd â phroblemau cyffuriau / alcohol sy'n effeithio ar fagu eu plant.
- Mae'r Cyngor wedi ei wahodd gan Lywodraeth y Cynulliad i gyfrannu at Brosiect Gwrth-Dlodi o'r enw Teuluoedd yn Gyntaf (FFP).
- Mae un Bwrdd wedi'i ddatblygu i oruchwylio cynnydd y gwasanaeth IFSS a'r Prosiect Teuluoedd yn Gyntaf (FFP), sy'n parhau i ddatblygu cymorth parhaus i deuluoedd gyda phlant i'w helpu i ddianc rhag tlodi, i roi sylw i broblemau'n fuan lle mae hynny'n bosibl, ac i gynnig cymorth dwys lle bo angen gan felly gynnig model gwasanaeth pedair haen gan wasanaethau cyffredinol ac arbenigol fel ei gilydd.
- Mae cyllid Ysgolion Gwell wedi'i sicrhau i ddarparu prosiectau Gwrth-Fwlio ym mhob un o Ysgolion Wrecsam, a sefydlwyd Pwyllgor Gwrth-Fwlio Pobl Ifanc sy'n parhau i rannu barn ac i gytuno ar weithredu pellach ar gyfer ysgolion

CANLYNIAD DAU - Y PLANT, Y BOBL IFANC A'R OEDOLION DIAMDDIFFYFN I GYD YN DDIOGEL RHAG NIWED

MESUR LLWYDDIANT

CANLYNIAD / CYFLWR LLES

Y plant, y bobl ifanc a'r oedolion diamddiffyn i gyd yn ddiogel rhag niwed

BETH Y MAE HYN YN EDRYCH FEL?

- Mae plant, pobl ifanc ac oedolion diamddiffyn wedi eu hamddiffyn rhag cael eu cam-drin, esgeuluso, ecsbloetio a gwahaniaethu yn eu herbyn
- Mae rhieni, Gofalwyr, teuluoedd, cymunedau a gwasanaethau yn cyfrannu at gadw plant a phobl ifanc yn ddiogel

SUT FYDDWN NI'N CYFLAWNI'R CANLYNIAD HWN

- Sicrhau bod Cyd-Fwrdd Lleol Diogelu Plant Wrecsam a Sir y Fflint yn parhau i ddilyn dull lleol o ddiogelu sy'n un cydgysylltiedig ac effeithiol
- Cryfhau ein Rhianta Corfforaethol o blant sy'n cael gofal, gan gynnwys pobl ifanc ddigartref rhwng 16-19 oed sydd am gael gofal, drwy gynnig mwy o ddewis a sicrwydd lleoliad ynghyd â chyfleoedd iechyd a lles, dysgu a chyflawni a chyflogaeth
- Codi ymwybyddiaeth ymhlith rhieni a gweithwyr proffesiynol o'r risgiau i blant 0-4 oed yn y cartref
- Datblygu a chryfhau ymhellach y gwaith o ddiogelu plant a phobl ifanc gydag anghenion cymhleth a / neu rieni neu Ofalwyr helbulus drwy weithredu prosiect arloesol y Gwasanaeth Integredig Cymorth i Deuluoedd (IFSS) a hybu dull teulu cyfan sy'n gwneud y defnydd gorau o gydweithio rhwng gwasanaethau i oedolion a phlant
- Codi ymwybyddiaeth o Amddiffyn Oedolion Diamddiffyn yn y gymuned ac ymhlith gweithwyr proffesiynol drwy weithredu'r Gweithdrefnau Interim Cymru Gyfan ar gyfer Amddiffyn Oedolion
- Mynd i'r afael â materion a godir gan gyrrff rheoleiddio mewn arolygiadau ac adolygiadau, yn ddi-oed a thros gyfnod y Cynllun hwn er mwyn helpu i reoli a gwella perfformiad ar ddiogelu plant a phobl ifanc yn Wrecsam
- Sicrhau bod cymorth wedi'i dargedu'n cael ei roi i rieni a Gofalwyr

CANLYNIAD DAU - Y PLANT, Y BOBL IFANC A'R OEDOLION DIAMDDIFFYN I GYD YN DDIOGEL RHAG NIWED

CANLYNIAD / CYFLWR LLES

Y plant, y bobl ifanc a'r oedolion diamddiffyn i gyd yn ddiogel rhag niwed

BETH Y MAE HYN YN EDRYCH FEL?

- Mae plant a phobl ifanc yn gallu datblygu *strategaethau 'Cadw'n Ddiogel'*, gan gynnwys cadw ei gilydd yn ddiogel

SUT FYDDWN NI'N CYFLAWNI'R CANLYNIAD HWN

- Cynyddu a gwella cyfraniad rhieni, Gofalwyr, plant a phobl ifanc a gweithwyr proffesiynol at asesiadau, cynlluniau ac adolygiadau er mwyn lleihau nifer yr asesiadau a gyflawnir ar eu cyfer, e.e. drwy'r Tîm o Amgylch y Plentyn (TAP), Gwasanaeth Gwybodaeth i Deuluoedd Wrecsam, IFSS, Cyfarfodydd Grŵp Teuluol (FGM) a'r Broses Adolygu Statudol
- Parhau i ddatblygu a gwreiddio prosiectau cadw'n ddiogel (gan gynnwys hunan-gymorth) ar draws partneriaethau er mwyn gwella diogelwch plant a phobl ifanc drwy berthynas ddiogel rhyngddynt ac oedolion
- Cydweithio ag asiantaethau eraill gyda phlant a phobl ifanc i ddatrys ymddygiad sy'n eu rhoi nhw ac eraill mewn perygl, fel camddefnyddio cyffuriau ac alcohol a throsteddu
- Cydweithio ag asiantaethau eraill i amddiffyn a lleihau nifer y plant a'r bobl ifanc sy'n dargedau troseddu

CANLYNIAD TRI - Y PLANT A'R BOBL IFANC I GYD YN MWYNHAU, YN CYMRYD RHAN AC YN CAEL EU GWERTHFAWROGI

CEFNDIR

Mae cael mynediad at weithgareddau fel bod pobl ifanc yn gallu mwynhau, cymryd rhan a theimlo bod eraill yn eu gwerthfawrogi yn hollbwysig ar gyfer eu datblygiad cymdeithasol a phersonol, yn enwedig eu hunan-werth a'u dyheadau i'r dyfodol. Gweledigaeth Llywodraeth y Cynulliad yw bod Cymru'n wlad lle mae plant a phobl ifanc yn cael eu trin fel aelodau pwysig o'r gymuned sy'n cael dweud eu dweud a lle mae eu hanghenion yn cael eu hystyried ar draws bob agwedd ar lunio polisi, ac ar sail unigol, wrth wneud penderfyniadau sy'n effeithio arnynt hwy. Yn Wreccsam, mae hyn yn cynnwys ystod eang o wasanaethau ar draws y Sector Statudol a'r Trydydd Sector, gan gynnwys y prosesau gwneud penderfyniadau yng nghyswllt gofal cymdeithasol i blant, cynghorau ysgol, gwasanaethau ieuencid, cyfranogi, fforymau ieuencid ac eiriolaeth. Mae Gwasanaethau Ieuencid yn cael eu hangori ymhellach gan Gwricwlwm Gwaith Ieuencid Cymru.

Mae'r *canlyniad* Mwynhau, Cymryd Rhan a Chael eu Gwerthfawrogi yn ceisio diwallu'r angen hwn drwy ddau Nod Craidd gan Lywodraeth y Cynulliad a hefyd yn cyfrannu at Nodau Craidd 6 a 7 sydd wedi eu hangori gan *Gonfensiwn y Cenhedloedd Unedig ar Hawliau'r Plentyn (1990)*.

- O dan Nod Craidd 4, rhaid i'r plant a'r bobl ifanc i gyd gael mynediad at weithgareddau chwarae, hamdden, chwaraeon a diwylliannol.
- O dan Nod Craidd 5, rhaid gwrando ar a pharchu plant a phobl ifanc, a chydabod eu hil a'u hunaniaeth ddiwylliannol.
- O dan Nod Craidd 6, dylai fod gan bob plentyn a pherson ifanc gartref a chymuned ddiogel sy'n cefnogi eu lles corfforol ac emosiynol.
- O dan Nod Craidd 7 ni ddylai unrhyw blentyn na pherson ifanc fod o dan anfantais oherwydd tlodi.

BETH Y MAE HYN YN EDRYCH FEL?

- Gweithgareddau fforddiadwy a hygyrch i blant a phobl ifanc i'w helpu i dyfu a datblygu.
- Mae'r bobl berthnasol yn gwrando ar, ymateb i a gweithredu ar leisiau plant, pobl ifanc a'u teuluoedd.
- Mae plant a phobl ifanc yn ddinasyddion gweithredol a chyfrifol sy'n cael eu parchu a'u gwerthfawrogi.

CYFLAWNIADAU ALLWEDDOL 2008-11

- Datblygu a lansio Big P (strwythur cyfranogi ar draws y wlad) a Senedd yr Ifanc.
- Comisiynu gwasanaethau iaith Gymraeg drwy'r Mentrau Iaith a'r Urdd.
- Ailwampio adeilad y gwasanaeth ieuenctid yng nghanol y dref ac adeiladau'r Trydydd Sector – safle gweryll y Sgowtiaid, Clwb Ieuenctid Erddig, Theatr Bitesize, yn defnyddio cyfalaf o Gyllid y *Strategaeth Ieuenctid*.
- Parhau gyda'r sylfaen gref o ddarparu gwasanaethau eiriolaeth cyffredinol ac arbenigol.
- Datblygu'r *Strategaeth Cymorth Magu Plant* a phenodi Cyd-gysylltydd ar gyfer y Rhwydwaith Rhieni i helpu rhieni i gyfranogi.
- Mae ein ymgyswllt gyda defnyddwyr gwasanaeth wedi parhau i wella, er enghraifft mae ein Hadolygiadau Ansawdd Gofal ar gyfer gwasanaethau preswyl a lleoliadau teuluol wedi cael eu cydnabod fel enghreifftiau o arfer da yn genedlaethol.
- Datblygu a gweithredu Blwyddyn 1 *Strategaeth Chwarae Wreccsam* sydd wedi gweld mwy o gyfleoedd chwarae yn Wreccsam.
- Hyrwyddo'r rhaglen ymarfer corff 5x60 sydd wedi gweld lefel gofrestru o 100% ar draws ysgolion Wreccsam, ac mae nifer o bobl ifanc wedi cael eu cydnabod a'u gwobrwyo yn y Gwobrau Chwaraeon Blynyddol, yn bennaf ym maes gwirfoddoli.

CANLYNIAD TRI - Y PLANT A'R BOBL IFANC I GYD YN MWYNHAU, YN CYMRYD RHAN AC YN CAEL EU GWERTHFAWROGI

MESUR LLWYDDIANT

CANLYNIAD / CYFLWR LLES

Y Plant a'r Bobl Ifanc i Gyd yn Mwynhau, yn Cymryd Rhan ac yn Cael eu Gwerthfawrogi

BETH Y MAE HYN YN EDRYCH FEL?

- Gweithgareddau fforddiadwy a hygyrch i blant a phobl ifanc i'w helpu i dyfu a datblygu.
- Mae'r bobl berthnasol yn gwrando ar, ymateb i a gweithredu ar leisiau plant, pobl ifanc a'u teuluoedd.

SUT FYDDWN NI'N CYFLAWNI'R CANLYNIAD HWN

- Parhau i ddatblygu ystod o gyfleoedd cymdeithasol, chwaraeon a diwylliannol sy'n rhoi mwynhad i blant a phobl ifanc, a meddwl am ffyrdd o achredu'r rhain
- Parhau i ddatblygu ac adolygu ein gwasanaeth cyfrwng Cymraeg mewn sefyllfaoedd cymorth ieuentid
- Parhau i ehangu ar gyfleoedd gwirfoddoli fel bod mwy o bobl ifanc yn cymryd rhan weithredol yn eu cymunedau
- Adolygu *Strategaeth Chwarae* Wrecsam gyda'n partneriaid allweddol er mwyn sicrhau gwasanaethau cymunedol cynaliadwy
- Adolygu a diweddarau *Strategaeth Gyfranogi* Wrecsam
- Parhau i ddarparu gwasanaethau eiriolaeth hygyrch i blant a phobl ifanc yn Wrecsam o dan ofynion Canllawiau Llywodraeth y Cynulliad ar gyfer y Model Gwasanaeth Eiriolaeth.
- Ymgysylltu gyda phlant a phobl ifanc o amrywiaeth o gefndiroedd i wneud cymunedau Wrecsam yn fwy cydlynus a chymhell pobl i ddeall a derbyn amrywiaeth yn well
- Parhau i wella ein cyfathrebu gyda a'n gwybodaeth i a chan blant, pobl ifanc a theuluoedd, a sicrhau bod yr holl wasanaethau gwybodaeth yn rhai cydgysylltiedig a hygyrch

CANLYNIAD TRI - Y PLANT A'R BOBL IFANC I GYD YN MWYNHAU, YN CYMRYD RHAN AC YN CAEL EU GWERTHFAWROGI

CANLYNIAD / CYFLWR LLES

Y Plant a'r Bobl Ifanc i Gyd yn Mwynhau, yn Cymryd Rhan ac yn Cael eu Gwerthfawrogi

BETH Y MAE HYN YN EDRYCH FEL?

- Mae plant a phobl ifanc yn ddinasyddion gweithredol a chyfrifol sy'n cael eu parchu a'u gwerthfawrogi.

SUT FYDDWN NI'N CYFLAWNI'R CANLYNIAD HWN

- Parhau i ddatblygu a gwreiddio Gwobr Rhagoriaeth Wrecsam ar draws yr holl wasanaethau i blant a'r gwasanaethau cymorth ieuenctid
- Parhau i weithredu a gwreiddio ein *strategaethau* i gynnwys pobl ifanc mewn prosesau penderfyniadau strategol
- Sicrhau bod anghenion pobl ifanc yn cael eu hystyried yn rhaglen moderneiddio trafniadaeth Cyngor Bwrdeistref Sirol Wrecsam (WCBC) fel bod cysylltiadau effeithiol rhwng pobl ifanc a gwasanaethau

CANLYNIAD PEDWAR Y PLANT A'R BOBL IFANC I GYD GYDA DYHEADAU CADARNHAOL, YN DYSGU AC YN CYFLAWNI EU POTENSIAL

CEFNDIR

Mae cael plant a phobl ifanc i ddysgu eu gorau yn cyfoethogi eu bywydau ac yn rhoi mwy o gyfle iddynt gymryd rhan lawn ym mywyd eu cymunedau, gan arwain at fanteision sylweddol iddyn nhw'n bersonol, eu teuluoedd ac i'r gymuned ehangach lle maent yn byw. Mae'r *canlyniad* Dysgu a Chyflawni yn ymwneud ag addysg a hyfforddiant o'r oed cyn ysgol a dysgu cynnar i addysg bellach, gan gynnwys dysgu seiliedig ar waith, ac addysg uwch. Mae'n cynnwys darpariaeth gan ystod eang o sefydliadau a phartneriaid, yn ogystal â dysgu sy'n digwydd mewn sefyllfaoedd ffurfiol, anffurfiol a chymunedol.

Mae'r *canlyniad* hwn yn rhoi sylw i Nod Craidd 2 Llywodraeth y Cynulliad a hefyd yn cyfrannu at yr agweddau addysgol yn Nodau Craidd 1 a 7 sydd wedi eu hangori gan *Gonfensiwn y Cenhedloedd Unedig ar Hawliau'r Plentyn (1990)*.

- O dan Nod Craidd 1 dylai fod pob plentyn yn cael dechrau teg mewn bywyd a'r cychwyn gorau posibl i dyfu a datblygu yn y dyfodol.
- O dan Nod Craidd 2, mae gan blant a phobl ifanc yr hawl i ddisgwyl bod cyfleoedd addysg, hyfforddiant a dysgu'n cael eu teilwrio at eu hanghenion, gan gynnwys gallu ennill sgiliau hanfodol, personol a chymdeithasol.
- O dan Nod Craidd 7, ni ddylai unrhyw blentyn na pherson ifanc fod o dan anfantais oherwydd tlodi.

Drwy'r *Mesur Dysgu a Sgiliau (Cymru) (2009)*, cyflwynodd Lywodraeth y Cynulliad ofynion newydd ar awdurdodau lleol. Gall pobl ifanc rhwng 14 a 19 oed bellach ddewis o ystod eang o gyrsiau o'r ddewislen lawn o opsiynau dysgu. Mae hyn yn cynnwys gwasanaeth cynghori a chyfarwyddyd diduedd a mynediad at gymorth personol.

Mae Llywodraeth y Cynulliad hefyd wedi cyflwyno gofynion newydd ar awdurdodau lleol drwy'r *Mesur Plant a Theuluoedd (Cymru) (2010)* sy'n rhestru 13 Nod Cyffredinol i ddileu tlodi ymhlith plant, gan gynnwys:

- Lleihau anghydraddoldeb mewn cyrhaeddiad addysgol rhwng plant

- Helpu pobl ifanc i gymryd rhan yn effeithiol mewn addysg a hyfforddiant
- Helpu pobl ifanc i fanteisio ar gyfleoedd i weithio

BETH Y MAE HYN YN EDRYCH FEL?

- Mae plant a phobl ifanc yn cyflawni eu potensial yn llawn drwy fod y rhwystrau i dwf a chyrhaeddiad addysgol yn cael eu dileu
- Mae gan blant a phobl ifanc ddyheadau uwch, hunan-werth gwell ac yn profi mwy o lwyddiant drwy addysgu gwyb ac amgylchedd dysgu o ansawdd uchel
- Mae rhieni, Gofalwyr, teuluoedd, cymunedau a gwasanaethau yn cefnogi plant a phobl ifanc wrth iddynt symud ymlaen mewn addysg, cyflogaeth a hyfforddiant

CYFLAWNIADAU ALLWEDDOL 2008-11

- Darpariaeth Dechrau'n Deg ac Addysg Blynyddoedd Cynnar gydag Addysg Blynyddoedd Cynnar ar gael i bob plentyn 3 oed.
- Mae'r Cyfnod Sylfaen (addysg i rai rhwng 3 a 7 oed) wedi cael ei sefydlu'n llwyddiannus ym mhob ysgol gynradd yn Wrecsam.
- Mae gan Wrecsam lefelau uchel o bresenoldeb yn ei hysgolion cynradd ac uwchradd, ac ychydig iawn o waharddiadau parhaol.
- Mae lleihad sylweddol wedi bod yn nifer y bobl ifanc Blwyddyn 11 nad ydynt mewn addysg, hyfforddiant neu waith (NEETs).
- Llwyddodd bob un person ifanc bron i ennill cymhwyster cydnabyddedig ym Mlwyddyn 11.
- Llwyddodd bob un Plentyn Mewn Gofal bron i ennill cymhwyster cydnabyddedig.
- Gwelliant sylweddol mewn perfformiad gyda phob un bron o'r dangosyddion allweddol yng Nghyfnodau Allweddol 3 a 4.
- Llwyddodd Rhwydwaith 14-19 Wrecsam i gwrdd â gofynion y *Mesur Dysgu a Sgiliau (Cymru)* ar gyfer plant 14-16 oed yng Ngorffennaf 2009.
- Mwy o ffocws ar wella cyrhaeddiad grwpiau o blant a phobl ifanc nad ydynt yn cyflawni eu potensial.
- Mae Cymhwyster Bagloriaeth Cymru wedi cael ei gyflwyno ym mhob un chweched dosbarth yn Wrecsam.

- Mae ein prosiect arloesol Teuluoedd yn Dysgu (Cysylltiadau Allweddol) yn parhau i ddiwallu anghenion sgiliau sylfaenol rhieni, plant a phobl ifanc yn Wrecsam.
- Mae'r rhaglen Agweddau Disgyblion at eu Hunain a'r Ysgol (PASS) wedi cael ei chyflwyno i'r holl ysgolion a'r wybodaeth wedi'i defnyddio i roi sylw i broblemau fel hunan-werth isel, agweddau, lles emosiynol a dyheadau ar lefel disgyblion, grwpiau blwyddyn ac ysgolion.
- Mae nifer y plant ysgol rhwng 5-19 sy'n cymryd rhan yng ngweithgareddau'r Brifysgol Plant / Pobl Ifanc yn parhau i dyfu, gyda thros 10,000 yn cymryd rhan.
- Mae pob un ysgol yn Wrecsam dros y 6 mlynedd diwethaf wedi elwa o gyllid Ysgolion Bro. Mae hyn yn rhoi'r ysgol wrth galon y gymuned ac wedi rhoi cyfle iddynt ddarparu ystod o wasanaethau a chyfleusterau i helpu i ddiwallu anghenion disgyblion, eu teuluoedd a'r gymuned ehangach.

CANLYNIAD PEDWAR Y PLANT A'R BOBL IFANC I GYD GYDA DYHEADAU CADARNHAOL, YN DYSGU AC YN CYFLAWNI EU POTENSIAL

MESUR LLWYDDIANT

CANLYNIAD / CYFLWR LLES	BETH Y MAE HYN YN EDRYCH FEL?	SUT FYDDWN NI'N CYFLAWNI'R CANLYNIAD HWN
<p>Y Plant a'r Bobl Ifanc i Gyd Gyda Dyheadau Cadarnhaol, yn Dysgu ac yn Cyflawni eu Potensial</p>	<ul style="list-style-type: none"> • Mae plant a phobl ifanc yn cyflawni eu potensial yn llawn drwy fod y rhwystrau i dwf a chyrhaeddiad addysgol yn cael eu dileu • Mae gan blant a phobl ifanc ddyheadau uwch, hunan-werth gwell ac yn profi mwy o lwyddiant drwy addysgu gwych ac amgylchedd dysgu o ansawdd uchel 	<ul style="list-style-type: none"> • Codi safonau a dyheadau drwy wella a sicrhau bod y dysgu, addysgu, asesu a datblygiad y cwricwlwm yn fwy effeithiol ym mhob sefyllfa a chyfnod allweddol, gyda'r ffocws priodol ar adegau drawsnewid • Gwella capasiti ysgolion i drefnu darpariaeth effeithiol ac effeithlon i blant sydd ag anghenion dysgu ychwanegol i sicrhau eu bod yn diwallu eu hanghenion yn fuan a'u bod yn parhau i ddatblygu • Targedu rhaglenni cymorth ac ymyriadau i roi sylw i dangyflawni o fewn ac ar draws sefyllfaoedd addysg, gyda ffocws neilltuoel ar wella cyrhaeddiad plant a phobl ifanc mwy abl a grwpiau diamddiffyn • Gweithredu Cynllun Cymorth Ymddygiad Wreccsam i wella cyfranogi mewn dysgu ac i leihau'n sylweddol y nifer sy'n cael eu gwahardd am dymor penodol • Gweithredu'r rhaglenni lleol a chenedlaethol sydd eisoes ar waith, gan gynnwys Fframwaith Effeithiolrwydd Ysgolion Llywodraeth y Cynulliad, <i>Strategaeth Effeithiolrwydd Ysgolion Wreccsam</i> a'r Cynllun Gweithredu Ôl-Arolygiad. • Sicrhau bod amgylchedd dysgu o safon uchel briodol, sy'n cynnig gwerth am arian, ar gael i bawb mewn sefyllfaoedd dysgu ffurfiol ac anffurfiol, gan gynnwys dysgu y tu allan i oriau ysgol

CANLYNIAD PEDWAR Y PLANT A'R BOBL IFANC I GYD GYDA DYHEADAU CADARNHAOL, YN DYSGU AC YN CYFLAWNI EU POTENSIAL

CANLYNIAD / CYFLWR LLES

Y Plant a'r Bobl Ifanc i Gyd Gyda Dyheadau Cadarnhaol, yn Dysgu ac yn Cyflawni eu Potensial

BETH Y MAE HYN YN EDRYCH FEL?

- Mae rhieni, Gofalwyr, teuluoedd, cymunedau a gwasanaethau yn cefnogi plant a phobl ifanc wrth iddynt symud ymlaen mewn addysg, cyflogaeth a hyfforddiant

SUT FYDDWN NI'N CYFLAWNI'R CANLYNIAD HWN

- Sicrhau bod gan y plant a'r bobl ifanc i gyd fynediad cyfartal at addysg cyfrwng Cymraeg
- Sicrhau bod plant a phobl ifanc rhwng 0-19 oed yn cael cymorth, cyfarwyddyd a chydabyddiaeth i ddiwallu eu hanghenion, i gynyddu eu dyheadau ac i wella eu lles
- Gwella sgiliau sylfaenol, allweddol a hanfodol plant, pobl ifanc a theuluoedd, yn enwedig mewn llythrennedd a rhifedd, ac mewn sefyllfaoedd dysgu ffurfiol ac anffurfiol
- Ymestyn a gwella dewis a hyblygrwydd y ddarpariaeth ddysgu, yr achredu a'r llwybrau dysgu a gyrfaol i sicrhau bod plant a phobl ifanc yn cyfranogi ac yn symud ymlaen i addysg uwch a phellach, hyfforddiant, dysgu gydol oes a chyflogaeth

CANLYNIAD PUMP - Y BOBL I GYD YN CAEL EU GALLUOGI I WNEUD DEWISIADAU IACH

CEFNDIR

Mae sawl ffactor a dylanwad yn effeithio ar ein hiechyd a'n lles, er enghraifft lle'r ydym yn byw, ein hamgylchedd, geneteg, lefelau incwm / addysg, ymddygiad, ein ffordd o fyw a'n perthynas gyda'n teulu a'n ffrindiau. Mae'r ffactorau ehangach hyn yn cael effaith fawr ar iechyd a bywydau unigolion a'r boblogaeth yn ehangach a rhaid rhoi sylw iddynt os ydym am weld gwelliannau pendant mewn iechyd, cynhwysiant cymdeithasol a lles, a lleihau anghydraddoldebau iechyd. Yn y *canlyniad* hwn rydym yn cyflwyno rhai dulliau o helpu pobl i wneud dewisiadau cadarnhaol ac iach Mae'r *canlyniad* hwn yn cyfrannu at Nod Craidd 1 Llywodraeth y *Cynulliad*, sy'n mynnu bod pob plentyn yn cael dechrau teg mewn bywyd a'r cychwyn gorau posibl i'w twf a'u datblygiad yn y dyfodol. Mae hefyd yn cyfrannu at Nod Craidd 3, sy'n mynnu bod pob plentyn a pherson ifanc yn mwynhau'r iechyd corfforol, meddyliol, cymdeithasol ac emosiynol optimaidd. Yn olaf, mae'n cyfrannu at Nod Craidd 7 sy'n mynnu nad yw'r un plentyn na pherson ifanc o dan anfantais oherwydd tlodi, mae'r holl Nodau Craidd wedi eu hangori gan *Gonfensiwn y Cenhedloedd Unedig ar Hawliau'r Plentyn (1990)*. Mae'n bwysig inni sicrhau ein bod yn cysylltu i raglenni atal a hyrwyddo cenedlaethol fel *Creu Cymru Egnïol (2009)* a'r *Llwybr Gordewdra Cymru Gyfan (2010)*.

Mae dogfen iechyd cyhoeddus allweddol *Llywodraeth y Cynulliad Ein Dyfodol Iach (2009)* yn tynnu sylw at ddeg maes gweithredu ar gyfer Cymru, y rhain yw: lleihau anghydraddoldebau iechyd, gwella lles meddyliol ac iechyd yn y gweithle, lleihau lefelau ysmegu, cynyddu ymarfer corff, lleihau bwyta'n afiach, atal y niwed a achosir gan alcohol a chyffuriau, lleihau lefel y beichiogi yn yr arddegau, lleihau nifer y damweiniau a'r anafiadau a chynyddu cyfraddau imwneiddio. Mae Ein Cydgynllun yn adlewyrchu meysydd blaenoriaeth Wreccsam, ar sail ein Proffil Iechyd, ac yn ceisio gweld sut i ddatrys y problemau hyn drwy weithio mewn partneriaeth ag asiantaethau eraill a defnyddio amrywiaeth o ddulliau a sefyllfaoedd (e.e y gweithle ac ysgolion).

GORDEWDRA:

Mae tystiolaeth bod gordewdra yn torri 11 mlynedd ar gyfartaledd oddi ar ein bywydau. Pob blwyddyn mae tua 28,000 o drawiadau ar y galon yn y DU yn digwydd oherwydd gordewdra. Mae ymchwil i'r effeithiau sy'n gysylltiedig â gordewdra wedi profi ei fod yn ffactor risg uwch ar gyfer clefydau fel clefyd coronaidd y galon (CHD), strôc, diabetes math 2, osteoarthritis a chansar. Yn ôl Arolwg Iechyd Cymru (2009) mae 52% o'r oedolion yn Wreccsam dros eu pwysau neu'n or-dew a 16% yn or-dew, sy'n cymharu â chyfartalog drwy Gymru o 57% am y naill a 21% am y llall. Mae *Strategaeth Wreccsam ar Fwyta'n Iach a Bod yn Fwy Egnïol (2010)* wedi'i ddatblygu i gyfrannu at leihau CHD drwy roi pwyslais ar wrth-droi'r duedd bresennol i bobl fod dros eu pwysau ac yn or-dew – ffactor risg pwysig ar gyfer CHD ond yn un y gellir ei hatal – drwy ddeiet ac ymarfer corff.

IECHYD ANADLU:

Mae Iechyd Anadlu, ynghyd â rheoli tybaco, wedi cael ei adnabod fel blaenoriaeth iechyd cyhoeddus flaenllaw yn Wrecsam. Mae'n wybyddus bellach mai ysmegu yw'r prif beth, y gellir ei osgoi, sy'n achosi afiechyd a marw'n fuan yng Nghymru. Mae'n un o'r prif bethau sy'n achosi canser a nifer o gyflyrau difrifol eraill fel clefyd y galon, strôc a chlefyd yr ysgyfaint. Mae bod yng nghanol mwg ail law dros gyfnod hir hefyd yn gallu achosi'r pethau hyn. Er bod llai o ysmegu wedi bod yn Wrecsam (fel yng Ngogledd Cymru) yn y blynyddoedd diwethaf, mae 23% o'r oedolion yn dal i ysmegu sy'n debyg i'r cyfartalog o 24% ar gyfer Cymru Gyfan. Ar y cyfan, mae ysmegu'n fwy cyffredin ymhlith pobl iau. Mae mwy na dwywaith gymaint o rai 16-24 oed yn ysmegu (24%) o'i gymharu â rhai dros 65+ (10%). Yng Nghymru, mae 12% o ferched 13 oed yn dweud eu bod yn ysmegu pob wythnos o'i gymharu â 6% o fechgyn. Mae canran yr ysmygwyr sy'n cysylltu gyda Dim Smygu Cymru yn amrywio'n eang o un ardal awdurdod lleol i'r llall ac mae gan Wrecsam un o'r cyfraddau cysylltu isaf yng Nghymru.

IECHYD RHYWIOL:

Mae nifer y bobl sydd wedi cael diagnosis o glefyd a drosglwyddir yn rhywiol wedi cynyddu yng Nghymru yn y blynyddoedd diwethaf; mae hyn yn cynnwys HIV, Clamydia a Sifilis ar draws y grwpiau oed i gyd. Mae tua 100 o ferched rhwng 13 a 15 oed yn mynd yn feichiog yng Ngogledd Cymru pob blwyddyn. Mae mamau yn eu harddegau a'u plant yn fwy tebygol o gael *canlyniadau* cymdeithasol, economaidd ac iechyd gwael. Mae'r lefel yn Wrecsam yn sylweddol waeth na'r cyfartalog drwy Gymru, felly mae hwn yn faes sy'n parhau i fod angen sylw. Yn enwedig, mae angen rhoi sylw i'r cysylltiad rhwng rhyw anniogel ac yfed alcohol fel bod llai o ferched yn eu harddegau'n mynd yn feichiog a llai yn cael haint wedi'i drosglwyddo'n rhywiol.

IIMWNEIDDIO:

Mae imwneiddio neu frechu'n hollbwysig i atal a lleihau effaith afiechydon difrifol, sy'n un o'r prif bethau sy'n achosi gwaeledd iechyd. Mae brechiadau'n cael eu rhoi ar wahanol adegau mewn amserlen sy'n cael ei phenderfynu'n genedlaethol. Mae nifer o afiechydon wedi bod yn cynyddu yn y blynyddoedd diwethaf oherwydd y nifer isel sy'n manteision ar raglenni brechu, fel brech yr ieir neu glwy'r pennau, sy'n gallu effeithio'n ddifrifol ac yn hirdymor ar iechyd.

IECHYD DANNEDD:

Er ei fod yn un o'r pethau y gellir ei atal i raddau helaeth, pydredd dannedd yw un o'r problemau mwyaf cyffredin o ran iechyd y geg. Er yn fwyaf cyffredin yn y blynyddoedd cynnar, mae iechyd dannedd gwael yn aml yn parhau ar ôl tyfu i fyny yn enwedig ymhlith grwpiau diamddiffyn.

GORYFED ALCOHOL A CHAMDDEFNYDDIO SYLWEDDAU:

Mae pobl sy'n goryfed ac yn camddefnyddio sylweddol yn achosi niwed mawr i'w iechyd ac yn aml yn cael effaith ddifrifol ar y bobl o'u cwmpas. Yng Nghymru mae marwolaethau sy'n gysylltiedig ag alcohol, ymhlith dynion, wedi dyblu bron dros gyfnod o 15 mlynedd. Mae cysylltiad diymwad rhwng goryfed alcohol a / neu gamddefnyddio alcohol ac ymddygiad risg. Yng Nghymru, mae 23% o fechgyn a 20% o ferched 13 oed yn yfed alcohol pob wythnos, mwy nag yn Lloegr a'r Alban. Yn y 5 mlynedd diwethaf yng Nghymru, mae nifer y marwolaethau a oedd yn gysylltiedig â chyffuriau wedi cynyddu o 30%.

BETH Y MAE HYN YN EDRYCH FEL?

- Llai o bobl yn Wrecsam dros eu pwysau neu'n or-dew
- Mwy o bobl yn bwyta'n iach
- Mwy o bobl yn gwneud ymarfer corff
- Mwy o fabanod yn cael eu bwydo ar y fron
- Llai o bobl yn ysmegu
- Llai o bobl ifanc yn ysmegu o dan oed
- Mwy o bobl gyda iechyd anadlu da
- Llai o ferched yn eu harddegau yn mynd yn feichiog
- Llai o heintiau wedi eu trosglwyddo'n rhywiol
- Mwy o bobl wedi eu himwneiddio
- Mwy o bobl gyda dannedd iach
- Llai o bobl ifanc yn yfed o dan oed
- Pobl yn yfed o dan y trothwyon cymeradwy
- Llai o bobl yn camddefnyddio cyffuriau

CYFLAWNIADAU ALLWEDDOL 2008-11

- Creu'r grŵp aml-asiantaeth Bwyta'n Iach a Bod yn Fwy Egniol (HEBMA) a datblygu'r *Strategaeth* a'r Cynllun Gweithredu ar gyfer HEBMA.
- Cychwyn gwaith ar y cyd rhwng y grŵp HEBMA ac Adran Gynllunio Cyngor Bwrdeistref Sirol Wrecsam (WCBC) i greu amgylcheddau sy'n hybu iechyd.
- Gwaith marchnata sylweddol a digwyddiadau i hyrwyddo negeseuon gwella iechyd a chymorth ar gael drwy Her Iechyd Wrecsam.
- Gweithredu'r Rhaglen 'Meddwl, Ymarfer, Maeth, Amdani!' (MEND) a'r Cynllun Atgyfeirio Cleifion i wneud Ymarfer Corff
- Sefydlu'r grŵp aml-asiantaeth Iechyd Resbiradol a Rheoli Tybaco a datblygu a gweithredu'r *Strategaeth* a'r Cynllun Gweithredu ar Iechyd Resbiradu a Rheoli Tybaco.
- Gweithio gyda Gofal Sylfaenol i brif ffrydio'r gwasanaeth atgyfeirio tai oherwydd asthma mewn plant (CHARISMA).
- Hyfforddiant iechyd rhywiol wedi'i roi i'r holl gyd-gysylltwyr addysg bersonol a chymdeithasol mewn ysgolion uwchradd drwy adnoddau wedi eu comisiynu gan Lywodraeth y Cynulliad.
- Hyfforddiant ar atal cenhedlu gan y Gymdeithas Cynllunio Teulu i gyd-gysylltwyr addysg bersonol a chymdeithasol mewn ysgolion uwchradd / gweithwyr iechyd mewn ysgolion.
- Siop Wybodaeth ar agor am ddiwrnod ychwanegol ar ddydd Sadwrn (mwy o gyllid ar gael i staff nyrsio).
- Allgymorth Gwybodaeth yn cael ei gynnig i bob ysgol uwchradd (nyrs / gweithiwr ieuencid) (mwy o gyllid i staff nyrsio).
- 95% wedi cymryd y brechiad 5 mewn 1
- Y 'Cynllun Gwên' wedi ei gyflwyno ar draws y rhan fwyaf o'r ysgolion yn Wrecsam.
- Y Rhaglen Cryfhau Teuluoedd wedi'i chyflwyno, sy'n gweithio gyda theuluoedd sydd â phobl ifanc rhwng 10 a 14 oed ac sy'n cael ei darparu fel rhan o brosiect ymchwil wedi'i arwain gan Brifysgol Caerdydd. Nod y Rhaglen yw helpu pobl ifanc ym mlynnyddoedd eu harddegau, cael teuluoedd i weithio gyda'i gilydd yn well ac atal pobl ifanc rhag camddefnyddio alcohol, tybaco a chyffuriau.
- Gweithwyr arbenigol wedi cael eu cyflwyno i weithio gyda phlant sydd â rhieni sy'n camddefnyddio alcohol a chyffuriau.
- Gwaith Safonau Masnach wedi'i dargedu i gymell siopau i beidio â gwerthu sigarêts ac alcohol i blant a phobl ifanc dan oed.

CANLYNIAD PUMP - Y BOBL I GYD YN CAEL EU GALLUOGI I WNEUD DEWISIADAU IACH

MESUR LLWYDDIANT

CANLYNIAD / CYFLWR LLES

Y Bobl i Gyd yn Cael eu Galluogi i Wneud Dewisiadau Iach

Y Bobl i Gyd yn Cael eu Galluogi i Wneud Dewisiadau Iach

BETH Y MAE HYN YN EDRYCH FEL?

- Llai o bobl yn Wreccsam dros eu pwysau neu'n or-dew
- Mwy o bobl yn bwyta'n iach
- Mwy o bobl yn gwneud ymarfer corff
- Mwy o fabanod yn cael eu bwydo ar y fron
- Llai o bobl yn ysmegu
- Llai o bobl ifanc yn ysmegu o dan oed
- Mwy o bobl gyda iechyd anadlu da

SUT FYDDWN NI'N CYFLAWNI'R CANLYNIAD HWN

- Cymell bwydo ar y fron fel y norm
- Gweithio gyda'r Adran Gynllunio fel bo'r amgylchedd lleol yn gefnogol i iechyd da
- Cymell pobl i wneud gweithgarwch corfforol yn rhan o'u bywydau beunyddiol
- Cefnogi bwyta'n iach a bod yn fwy egniol yn y cyfnod cyn-geni, ôl-eni, blynyddoedd cynnar, mewn ysgolion a sefyllfaoedd addysgol, yn y cartref, y gymuned ac yn y gweithle
- Sicrhau bod pobl sy'n mynd dros eu pwysau neu'n or-dew yn cael mynediad at driniaeth a chymorth effeithiol
- Atal pobl ifanc rhag dechrau ysmegu
- Helpu ysmygwyr i roi'r gorau iddi a gwella eu cymhelliad i wneud hynny
- Cymell amgylcheddau dim ysmegu a di-fwg fel y norm
- Cefnogi gweithgareddau gorfodi cenedlaethol a lleol i wneud tybaco'n anoddach i gael gafael arno

CANLYNIAD PUMP - Y BOBL I GYD YN CAEL EU GALLUOGI I WNEUD DEWISIADAU IACH

CANLYNIAD / CYFLWR LLES

Y Bobl i Gyd yn Cael eu Galluogi i Wneud Dewisiadau Iach

Y Bobl i Gyd yn Cael eu Galluogi i Wneud Dewisiadau Iach

Y Bobl i Gyd yn Cael eu Galluogi i Wneud Dewisiadau Iach

BETH Y MAE HYN YN EDRYCH FEL?

- Llai o ferched yn eu harddegau yn mynd yn feichiog
- Llai o heintiau wedi eu trosglwyddo'n rhywiol

- Mwy o bobl wedi eu himwneiddio

- Mwy o bobl gyda dannedd iach

SUT FYDDWN NI'N CYFLAWNI'R CANLYNIAD HWN

- Cynyddu mynediad at addysg a gwybodaeth gyson am iechyd rhywiol
- Cynyddu mynediad at wasanaethau iechyd rhywiol mewn sefyllfaoedd cyfeillgar i'r defnyddiwr
- Parhau i gyflwyno'r Rhaglen Gwybodaeth Allgymorth i'r holl ysgolion uwchradd
- Gwneud pobl ifanc, teuluoedd a gweithwyr proffesiynol yn fwy ymwybodol o wasanaethau iechyd rhywiol
- Adolygu'r angen am wybodaeth ac addysg iechyd rhywiol i bobl dros 25 oed
- Parhau i wella'r nifer gyffredinol sy'n manteisio ar gael eu himwneiddio yn Wrecsam, ymhlith plant ac oedolion, drwy sicrhau darpariaeth a gwella mynediad at gyngor a gwybodaeth
- Gwella iechyd y dannedd drwy leihau nifer y dannedd wedi pydru, ar goll neu wedi eu llenwi yn ein plant a'n pobl ifanc, a gwella iechyd y geg ymhlith plant yn gyffredinol
- Gwella iechyd dannedd mewn oedolion

CANLYNIAD PUMP - Y BOBL I GYD YN CAEL EU GALLUOGI I WNEUD DEWISIADAU IACH

CANLYNIAD / CYFLWR LLES

Y Bobl i Gyd yn Cael eu Galluogi i Wneud Dewisiadau Iach

BETH Y MAE HYN YN EDRYCH FEL?

- Llai o bobl ifanc yn yfed o dan oed
- Pobl yn yfed o dan y trothwyon cymeradwy
- Llai o bobl yn camddefnyddio cyffuriau

SUT FYDDWN NI'N CYFLAWNI'R CANLYNIAD HWN

- Gwneud pobl yn fwy ymwybodol o *ganlyniadau* goryfed a chamddefnyddio sylweddau drwy atal ac addysg
- Gwella mynediad at gyngor, gwybodaeth a chymorth i atal goryfed a chamddefnyddio sylweddau
- Helpu pobl sy'n rhan o raglenni triniaeth
- Gwneud alcohol yn anoddach cael gafael arno i rai o dan 18 oed

CANLYNIAD CHWECH - Y BOBL HŶN I GYD YN MWYNHAU'R IECHYD, ANNIBYNIAETH A'R LLES GORAU

CEFNDIR

Mae'r *canlyniad* hwn yn cefnogi *Egwyddorion y Cenhedloedd Unedig ar gyfer Pobl Hŷn (1991)* – sef annibyniaeth, cyfranogi, gofal, hunan-gyflawni ac urddas – ac mae'n gyson â'r egwyddorion yn *Strategaeth Iechyd 10 mlynedd, Cynllun Oes (2005)* Llywodraeth y Cynulliad, y *Strategaeth Gofal Cymdeithasol 10 mlynedd Bywydau Bodlon Cymunedau Cefnogol (2007)* a hefyd wedi ystyried ailwampio'r GIG yng Nghymru.

Mae'r ganran o bobl hŷn yng Nghymru wedi bod yn cynyddu'n gyson dros y 25 mlynedd diwethaf, ac ynghyd â chyfradd is o enedigaethau, mae'n debygol o barhau i gynyddu yn y dyfodol. Mae bron i 1 o bob 4 o bobl Cymru dros 60 oed. Mae'r *Strategaeth ar gyfer Pobl Hŷn (2003)* gan Lywodraeth y Cynulliad yn diffinio person hŷn fel rhywun sydd dros 50 oed. Dros yr 20 mlynedd nesaf, mae'r Llywodraeth yn darogan y bydd y boblogaeth yn tyfu o ddim ond 3%, ond y bydd y nifer o bobl oed ymddeol yn cynyddu o 11%. Y ddarogan yw y bydd nifer y bobl 85+ oed yn cynyddu o fwy na thraean i 82,000. Bydd y newidiadau demograffig hyn yn newid cydbwysedd cyffredinol y boblogaeth yn sylweddol ynghyd â'r gwasanaethau fydd eu hangen i'w cynnal.

BETH Y MAE HYN YN EDRYCH FEL?

- Mae pobl hŷn yn cael eu cynnwys ac yn cymryd rhan yn eu cymunedau.
- Mae cyfraniad economaidd, sgiliau ac arbenigedd pobl hŷn yn cael eu cydnabod a'u gwerthfawrogi.
- Mae pobl hŷn yn derbyn y cymorth a'r gofal iawn pan fo'i angen arnynt, yn y lle iawn a chan y bobl iawn.
- Mae pobl hŷn yn cyfrannu at benderfyniadau ynghylch eu dyfodol a lle maent yn byw.

CYFLAWNIADAU ALLWEDDOL 2008-11

- Mae'r dewisiadau sydd ar gael i bobl hŷn, sy'n hybu eu hannibyniaeth ac yn eu helpu i barhau i fyw adref, wedi gwella.
- Mae nifer y clybiau cinio wedi cynyddu o 17 i 32, gan gynnig cyfleoedd cymdeithasu i dros 800 o aelodau, a thros 150 o gyfleoedd gwirfoddoli.
- Mae gwasanaeth Tele-ofal cynhwysfawr wedi'i ddatblygu, gan gynnwys gwasanaeth ymateb symudol Tele-ofal. Mae hyn wedi golygu bod dros 700 o ddefnyddwyr gwasanaeth newydd a nifer debyg o ddefnyddwyr larwm cymunedol presennol wedi derbyn gwasanaeth Tele-ofal i'w helpu i aros yn iach ac yn annibynnol. Mae'r gwasanaeth wedi cyfrannu at helpu pobl i gael eu rhyddhau o'r ysbyty, at osgoi gofal na chynlluniwyd ac at helpu pobl i barhau i fyw yn y gymuned.
- Mae gwasanaeth gofal yn y cartref 24 awr, gan gynnwys y Gwasanaeth Cymorth Nos ar gyfer gofal a gynlluniwyd, wedi cael ei ddatblygu gan ehangu'r gwasanaeth 6 wythnos presennol er mwyn cynnig mwy o gymorth hirdymor i bobl hŷn diamddiffyn yn Wreccsam.
- Ym Mai 2009 lanswyd Llwybr Codymau Gogledd Ddwyrain Cymru, sydd wedi'i weithredu gan y gwasanaethau Iechyd a Gofal Cymdeithasol a'r Trydydd Sector.
- Mae Gwasanaeth Gofal Canolraddol integredig wedi helpu i atal argyfyngau iechyd, atal pobl rhag gorfod mynd i'r ysbyty neu i gartref gofal, ac wedi helpu i ryddhau pobl ar amser o'r ysbyty. Mae Gwasanaeth Ail-alluogi wedi cael ei integreiddio gyda'r Gwasanaeth Gofal Canolraddol i helpu pobl i gadw eu sgiliau ac i osgoi dibynnu ar y Gwasanaethau Gofal Cymdeithasol.
- Mae Llwybr Gofal i Bobl sy'n Marw wedi cael ei integreiddio'n llwyddiannus ac yn cael ei ddefnyddio'n eang gan Fwrdd Iechyd Prifysgol Betsi Cadwaladr (BIPBC) yn ogystal ag mewn Cartrefi Gofal Preswyl. Mae'r Rhaglen Addysg Gofal Lliniarol wedi cael ei derbyn yn frwd ac yn rhoi *canlyniadau* da.
- Ers Medi 2010, mae Parafeddygon wedi gallu cyfeirio pobl yn uniongyrchol at y Gwasanaeth Gofal Canolraddol, er mwyn helpu i osgoi pobl rhag cael eu derbyn yn ddiangen i'r ysbyty neu i'r Adran Achosion Brys.
- Mae gweithio mewn partneriaeth rhwng y gwasanaethau Iechyd a Gofal Cymdeithasol wedi golygu bod cyflyrau cronig yn cael eu rheoli'n well, mwy o gymorth i bobl hŷn ac at wasanaethau strôc gwell.
- Mae llais pobl hŷn yn Wreccsam wedi cael ei gryfhau a chysylltiadau gyda fforymau ledled Cymru wedi cael eu cryfhau. Mae ymchwil i symudedd personol wedi cael ei chyflawni ac wedi ei bwydo i ddatblygiad polisi ar lefel genedlaethol. Mae hyfforddiant i gynrychiolwyr pobl hŷn annibynnol wedi cynnwys: Sgiliau Technoleg Gwybodaeth, atal diffyg maeth ac anghydraddoldeb.

CANLYNIAD CHWECH - Y BOBL HÛN I GYD YN MWYNHAU'R IECHYD, ANNIBYNIETH A'R LLES GORAU

MESUR LLWYDDIANT

CANLYNIAD / CYFLWR LLES

Y Bobl HÛn i Gyda yn Mwynhau'r Iechyd, Annibyniaeth a'r Lles Gorau

BETH Y MAE HYN YN EDRYCH FEL?

- Mae pobl hÛn yn cael eu cynnwys ac yn cymryd rhan yn eu cymunedau.
- Mae cyfraniad economaidd, sgiliau ac arbenigedd pobl hÛn yn cael eu cydnabod a'u gwerthfawrogi.
- Mae pobl hÛn yn derbyn y cymorth a'r gofal iawn pan fo'i angen arnynt, yn y lle iawn a chan y bobl iawn.

SUT FYDDWN NI'N CYFLAWNI'R CANLYNIAD HWN

- Cryfhau'r cyd-drefniadau partneriaeth er mwyn parhau i ddatblygu Gwasanaethau Gofal Canolraddol ac Ail-alluogi a gweithio'n Lleol
- Parhau i ddatblygu a mabwysiadu dull o gontractio a chomisiynu ar draws partneriaethau lle mae'r ffocws ar *ganlyniadau*, er mwyn rhoi *canlyniadau* gwell i bobl hÛn
- Sefydlu dull lleol ar gyfer y gwaith rhanbarthol sy'n cael ei wneud ar ddatblygu Siarter Urddas mewn Gofal
- Sicrhau bod y sectorau iechyd a gofal cymdeithasol a'r adrannau unigol ym mhob sector yn gweithio gyda'i gilydd ac yn ystyried yr amcanion ar gyfer pobl hÛn wrth gomisiynu a chynllunio penderfyniadau
- Parhau i weithredu ein *Cyd-Strategaeth Gomisiynu ar gyfer Pobl HÛn*
- Cynyddu mynediad at a chyfleoedd i gyfrannu at wasanaethau Cyfeillio ac Eiriolaeth mewn partneriaeth â'r Trydydd Sector
- Canfod ffyrdd o ddatblygu lefelau ymgyswllt gyda phobl hÛn a'u cymunedau lleol er mwyn sicrhau yr ymgynghorir â hwynt wrth ddatblygu gwasanaethau a'u bod yn cael eu cymell i chwarae rôl yn y cymorth a gynigir iddynt
- Parhau i weithio tuag at wella mynediad i bobl hÛn gael gafael ar Daliadau Uniongyrchol / gwasanaethau personol

CANLYNIAD CHWECH - Y BOBL HÛN I GYD YN MWYNHAU'R IECHYD, ANNIBYNAETH A'R LLES GORAU

CANLYNIAD / CYFLWR LLES

Y Bobl HÛn i Gyda yn Mwynhau'r Iechyd, Annibyniaeth a'r Lles Gorau

BETH Y MAE HYN YN EDRYCH FEL?

- Mae pobl hÛn yn cyfrannu at benderfyniadau ynghylch eu dyfodol a lle maent yn byw.

SUT FYDDWN NI'N CYFLAWNI'R CANLYNIAD HWN

- Parhau i weithredu'r Llwybr Codymau mewn cydweithrediad â Chyngor Bwrdeistref Sirol Wrecsam (WCBC), Bwrdd Iechyd Prifysgol Betsi Cadwaladr (BIPBC) a'r Trydydd Sector
- Cyflawni gwerthusiad o'r stoc dai arbenigol i bobl hÛn ar draws yr Awdurdod Lleol a chan Landlordiaid Cymdeithasol Cofrestredig er mwyn canfod bylchau ac anghenion i'r dyfodol
- Datblygu'r gwasanaethau Tele-ofal a Thele-iechyd ymhellach

CANLYNIAD SAITH - Y BOBL ANABL I GYD YN CAEL EU CEFNOGI I FYW'N ANNIBYNNOL YN EU CYMUNED

CEFNDIR

Mae pobl anabl o dan anabledd pellach drwy orfod byw mewn amgylcheddau cymdeithasol a ffisegol sydd ddim yn ystyried yr amrywiaeth o ffyrdd y maent yn gweithredu fel unigolion, gan ddibynnu ar eu datblygiad iechyd, corfforol a chymdeithasol. Mae plant ac oedolion anabl ymhlith y grwpiau mwyaf agored i niwed a gefnogir gan wasanaethau Iechyd, Addysg a Gofal Cymdeithasol. Mae rhai yn byw adref gyda'u teuluoedd (rhieni a Gofalwyr) tra bod eraill yn byw yn eu cartrefi eu hunain naill ai gyda neu heb gymorth. Mae ystod yr anableddau sydd ganddynt yn amrywio o anabledd dysgu a / neu gorfforol ysgafn i anableddau difrifol a lluosog.

Mae'r *canlyniad* hwn hefyd yn cyfrannu at Nod Craidd 3 Llywodraeth y Cynulliad, sy'n mynnu bod pob plentyn a pherson ifanc yn mwynhau'r iechyd corfforol, meddyliol, cymdeithasol ac emosiynol optimaidd, wedi'i angori gan *UNCRC (1990)*.

Mae'r cyhoeddiad *Bywydau Bodlon, Cymunedau Cefnogol (2007)* gan Lywodraeth y Cynulliad yn cydnabod pa mor bwysig yw canolbwyntio ar anghenion pobl i wella eu hannibyniaeth a'u cynhwysiant cymdeithasol. Mae'n hyrwyddo 'model dinasyddiaeth' sy'n seiliedig ar gredu bod byw'n annibynnol yn hawl sylfaenol y mae pobl gorfforol abl yn ei chymryd yn ganiataol, ond sy'n anodd iawn i bobl anabl ei gyflawni'n aml.

Mae oedolion gydag anableddau dysgu'n cael eu cefnogi gan dîm integredig o staff iechyd a gofal cymdeithasol. Yn ddiweddar, mae'r tîm integredig wedi cyflwyno system o weithio a ddyfeisiwyd i gynnig gwasanaeth di-dor person-ganolog, ac sy'n darparu ymyriadau lle mae'r ffocws ar atal a rheoli argyfwng, er mwyn sicrhau bod pobl yn cael y cyfle i gyflawni eu potensial yn llawn. Mae ystod eang o wasanaethau'n cael eu darparu gan y Gwasanaeth Anableddau Dysgu, gan gynnwys Byw gyda Chymorth a gofal yn y cartref. Gwasanaeth integredig yw Cyfleoedd Dydd a Chyflogaeth lle mae nifer o fusnesau bach yn darparu lleoliadau gwaith gyda chymorth ynghyd â chyfleoedd dydd yn cynnig amrywiol weithgareddau i unrhyw grŵp o gleientiaid. Mae Swyddogion Lleoliadau Cyflogaeth yn helpu pobl i weithio – cyflogedig a gwirfoddol – a chyda sgiliau paratoi ar gyfer gwaith. Yn ogystal mae'r gwasanaeth Cynhwysiant Cymunedol yn rhoi cymorth i bobl i integreiddio i'w cymunedau lleol.

Cefnogir oedolion anabl gan y Gwasanaethau Nam Corfforol, Synhwyrol a Niwrolegol sy'n cynnig ystod eang o wasanaethau therapiwtig ac ail-alluogi. Mae oedolion anabl a theuluoedd gyda phlant anabl yn cael eu cymell a'u cefnogi i reoli'r adnoddau er mwyn prynu'r cymorth sy'n cwrdd orau â'u hanghenion. Mae'r Gwasanaeth Integredig ar gyfer Plant a Phobl Ifanc Anabl (CYPIDS) a'r Gwasanaethau Cynhwysiant Addysgol, ynghyd ag ystod o gyrff Trydydd Sector, yn rhoi cymorth i blant a phobl ifanc anabl ac i'w teuluoedd.

Datblygiad diweddar yw CYPIDS a ddyfeisiwyd i gael mwy o wasanaethau i gydgysylltu a dilyn dull holistig o ddiwallu anghenion plant a phobl ifanc anabl, yn enwedig cefnogi teuluoedd drwy newidiadau pwysig, er enghraifft rhwng y gwasanaethau cymunedol ac arbenigol, a neu i helpu'r trawsnewid o fod yn blentyn i fod yn oedolyn. Mae gan Wrecsam ysgol arbennig sy'n cael ei chydabod yn genedlaethol a darpariaeth hefyd mewn ysgolion prif ffrwd.

Mae'r cymorth i deuluoedd yn cael ei gynnig drwy ofal seibiant byr, gweithgareddau chwarae a chymdeithasol eraill i blant a phobl ifanc. Mae Gwasanaeth Cynhwysiant Addysgol Wrecsam yn gweithio'n agos gyda gwasanaethau wedi eu lleol yng Nghanolfan Plant Maelor i adnabod ac asesu anghenion plant ifanc sydd ag anableddau dysgu. Mae gwaith ar y cyd yn cael ei wneud gyda'r Gwasanaeth Cyngor Cartref (HAS) a'r Tîm aml-asiantaeth ar gyfer Asesu Awtistiaeth Blynnyddoedd Cynnar.

BETH Y MAE HYN YN EDRYCH FEL?

- Pobl anabl, rhieni, Gofalwyr ifanc ac oedolion, yn cyfrannu at gynllunio, darparu a gwerthuso gwasanaethau anabledd
- Mwy o bobl anabl yn fodlon gyda lle maent yn byw a lefel eu hannibyniaeth
- Mwy o bobl anabl yn profi gwasanaethau di-dor sy'n brydlon, holistig ac ymatebol i'w hanghenion

CYFLAWNIADAU ALLWEDDOL 2008-11

- Mae ystod cynhwysfawr o wasanaethau yn eu lle i hwyluso byw yn y gymuned ac i ail-sefydlu pobl sydd wedi bod yn byw y tu allan i'r sir.
- Mae gwaith ychwanegol hefyd yn digwydd i alluogi pobl sy'n byw mewn lleoliadau y tu allan i'r sir i ddychwelyd i ardal Wrecsam gyda'r cymorth priodol.

- Lle bynnag y bo hynny'n bosibl, mae pobl anabl yn cael cynnig llety gyda chymorth yn ardal Wreccsam.
- Pobl anabl, rhieni, Gofalwyr ifanc ac oedolion, yn cyfrannu at gynllunio, darparu a gwerthuso gwasanaethau anabled
- Oedolion gydag anabledau dysgu yn cael eu gwahodd i fynychu archwiliad iechyd blynyddol gyda'u Meddyg Teulu, gyda 333 allan o 417 wedi achub ar y cyfle hwn.
- Dros y ddwy flynedd diwethaf, mae'r Tîm Anabledau Dysgu Cymunedol wedi bod yn treialu Cymorth a Gyfarwyddir gan y Dinesydd (Cymorth wedi'i Hunan-Gyfarwyddo o'r blaen) ac mae tua 90 o bobl yn derbyn cyllideb bersonol / unigol. Mae'r peilot wedi cael ei adolygu a rhai newidiadau wedi eu gwneud i'r model, i gynnwys galluogi / ail-alluogi, gyda chysylltiadau cryfach i weithgareddau a grwpiau cymunedol.
- Mae pobl anabl yn cael eu cefnogi i fyw'n fwy annibynnol gyda chymorth technoleg (er enghraifft Tele-ofal).
- Mae'r Gwasanaeth Integredig i Blant a Phobl Ifanc Anabl (CYPIDS) a'r Panel Asesu Aml-Asiantaeth (MAP) wedi cael eu cyflwyno.
- Mae ystod ac ansawdd y gwasanaeth seibiant byr i blant ac oedolion wedi cynyddu.

CANLYNIAD SAITH - Y BOBL ANABL I GYD YN CAEL EU CEFNOGI I FYW'N ANNIBYNNOL YN EU CYMUNED

MESUR LLWYDDIANT

CANLYNIAD / CYFLWR LLES

Y Bobl Anabl i Gyd yn Cael eu Cefnogi i Fyw'n Annibynnol yn eu Cymuned

BETH Y MAE HYN YN EDRYCH FEL?

- Pobl anabl, rhieni, Gofalwyr ifanc ac oedolion, yn cyfrannu at gynllunio, darparu a gwerthuso gwasanaethau anabledd
- Mwy o bobl anabl yn fodlon gyda lle maent yn byw a lefel eu hannibyniaeth

SUT FYDDWN NI'N CYFLAWNI'R CANLYNIAD HWN

- Codi ymwybyddiaeth pobl anabl Wrecsam o'r gwasanaethau sydd ar gael fel bod gan fwy ohonynt gyfle i gael mynediad at gymorth a gwasanaethau priodol
- Datblygu adnoddau cymunedol i lunio gwasanaethau i bobl yn eu cymunedau eu hunain fel y medrant symud tuag at fod yn fwy annibynnol a chyfarwyddo eu cymorth eu hunain, yn defnyddio dull sy'n rhoi'r person wrth galon y broses
- Adolygu a datblygu'r ffyrdd yr ydym yn ymgysylltu gyda phobl fel eu bod yn cyfrannu at lunio gwasanaethau a sicrhau eu bod yn cael eu cynnwys yn y gwaith o ddylunio gwasanaethau ac mewn datblygu eu cynlluniau cymorth
- Sicrhau bod pobl anabl yn derbyn ymateb ac asesiad o'u hanghenion yn ddiymdroi
- Adolygu a datblygu protocol effeithiol i gefnogi'r trawsnewid holistig o wasanaethau plant a phobl ifanc i wasanaethau oedolion ar y cyd â phartneriaid allweddol fel iechyd, gofal cymdeithasol ac addysg
- Datblygu a sicrhau bod *Strategaeth Gomisiynu i Bobl gydag Anableddau Dysgu'n* cael ei gweithredu
- Adolygu a diweddarau'r *Strategaeth Gomisiynu ar gyfer Pobl gydag Anableddau Corfforol, Synhwyrol a Niwrolegol*
- Parhau i weithio i sicrhau bod anghenion llety pobl anabl yn cael eu cwrdd yn brydlon

CANLYNIAD SAITH - Y BOBL ANABL I GYD YN CAEL EU CEFNOGI I FYW'N ANNIBYNNOL YN EU CYMUNED

CANLYNIAD / CYFLWR LLES

Y Bobl Anabl i Gyd yn Cael eu Cefnogi i Fyw'n Annibynnol yn eu Cymuned

BETH Y MAE HYN YN EDRYCH FEL?

- Mwy o bobl anabl yn profi gwasanaethau di-dor sy'n brydlon, holistig ac ymatebol i'w anghenion

SUT FYDDWN NI'N CYFLAWNI'R CANLYNIAD HWN

- Parhau i symud ymlaen ar gydweithio gyda'r ystod llawn o wasanaethau oedolion a phlant a chydag awdurdodau cyfagos i wneud y defnydd mwyaf effeithiol ac effeithlon o adnoddau
- Cynyddu ystod a mynediad at ddarpariaeth cyn ysgol a gofal plant i blant anabl
- Parhau i ddatblygu gwasanaethau cymorth a chynghori arbenigol i blant ac oedolion, er mwyn adnabod a rhoi sylw i anawsterau cyn gynted â phosibl
- Parhau i symud ymlaen a gweithredu gweddill y camau yn y Cynllun Gweithredu Anhwylder ar y Sbectwm Awtistig (ASD)
- Sicrhau bod gan deuluoedd sydd ag aelod o'r teulu yn anabl, ac sy'n profi tlodi, fynediad at gymorth i ddod allan o dlodi

CANLYNIAD WYTH - Y BOBL I GYD YN MWYNHAU IECHYD MEDDWL A LLES EMOSIYNOL DA

CEFNDIR

Mae'r ddau Fframwaith Gwasanaeth Cenedlaethol (NSF) ar gyfer *Plant, Pobl Ifanc a Gwasanaethau Mamolaeth* ac ar gyfer *Gwasanaethau Iechyd Meddwl Oedolion yng Nghymru (Llywodraeth y Cynulliad 2005)* yn gosod allan y safonau ansawdd ar gyfer datblygu a darparu gwasanaethau sy'n effeithio ar les grwpiau poblogaeth arbennig. Angorir y fframweithiau hyn gan bedair Egwyddor allweddol sef Tegwch, Grymuso, Effeithiolrwydd ac Effeithlonrwydd. Maent yn gweithio er mwyn hybu iechyd a chynhwysiant cymdeithasol, anghenion pobl sy'n defnyddio gwasanaethau, anghenion Gofalwyr ifanc ac oedolion, mynediad at wasanaethau ac asesiadau a thriniaethau cynhwysfawr. Maent yn cysylltu i'r materion sy'n cael sylw gan y gwasanaethau iechyd meddwl i bobl hŷn, y gwasanaethau camdefnyddio cyffuriau ac alcohol ac i rai sydd ag anghenion iechyd meddwl yn y system cyfiawnder troseddol.

Er bod cynnydd sylweddol wedi'i wneud mae angen i'r gwasanaethau iechyd meddwl gael eu hintegreiddio ymhellach i sicrhau bod mynediad haws a chyfathrebu effeithiol rhwng gwasanaethau, ac felly mae'r Bwrdd Gwasanaethau Lleol (LSB) wedi mabwysiadu Gwasanaethau Iechyd Meddwl Plant a Phobl Ifanc (CAMHS) fel blaenoriaeth. Bydd y gwaith o integreiddio gwasanaethau ymhellach yn cael ei gefnogi gan y *Mesur Iechyd Meddwl (Cymru) (2010)*. Mae'r *canlyniad* hwn hyn cyfrannu at Nod Craidd 3 Llywodraeth y Cynulliad, sy'n mynnu bod pob plentyn a pherson ifanc yn mwynhau'r iechyd corfforol, meddyliol, cymdeithasol ac emosiynol optimaidd, wedi'i angori gan *UNCRC (1990)*.

BETH Y MAE HYN YN EDRYCH FEL?

- Mae Wreccsam yn lle sy'n cymhell pobl i fwynhau iechyd meddwl a lles emosiynol da
- Mae anghenion iechyd meddwl pobl yn cael eu hadnabod yn fuan ac maent yn derbyn ymyriad buan a phriodol
- Mae pobl yn cyfrannu at ddatblygu gwasanaethau
- Mae gan bobl fynediad at wasanaethau o ansawdd sy'n ymatebol i'w anghenion

CYFLAWNIADAU ALLWEDDOL 2008-11

- Mae Tîm Triniaeth yn y Cartref yr Adran Iechyd Meddwl erbyn hyn yn weithredol ar draws Wrecsam ac yn darparu ymyriadau buan mewn argyfwng ac i osgoi neu gynnig opsiynau eraill yn lle gorfod mynd i'r ysbyty.
- Mae systemau bellach yn eu lle rhwng CAMHS a'r Gwasanaethau Oedolion i sicrhau trawsnewid yn llyfn o Wasanaethau Plant i rai Oedolion.
- Mae menter Ansawdd Bywyd y LSB wedi rhoi sylw i nifer o broblemau sydd wedi eu hadnabod gan ddefnyddwyr gwasanaeth fel rhai sydd angen eu gwella (Cyflogaeth, Addysg, Incwm, Budd-daliadau, Hamdden a Hyfforddiant).
- Mae cysylltiadau wedi eu gwneud gyda'r Ganolfan Byd Gwaith, y Timau Iechyd Meddwl Cymunedol (TIMC) a Chyfleoedd Dydd a Chyflogaeth i helpu pobl i gael mynediad at waith priodol.
- Mae'r uned seiciatrig aciwt newydd i Bobl Hŷn bellach ar agor ac yn cynnig cyfleusterau a safonau gofal o ansawdd uchel.
- Agorodd yr uned seiciatrig aciwt newydd i oedolion ar ddiwedd 2010.
- Mae defnyddwyr gwasanaeth yn cyfrannu mwy gyda chymorth UNLLAIS (elusen Iechyd Meddwl yng Ngogledd Cymru).
- Mae'r Dull Rhaglen Gofal (CPA) o fewn y Gwasanaethau Iechyd Meddwl i Oedolion yn cael ei gweithredu'n llawn.
- Mae Ymarferydd Arbenigol wedi'i benodi yn yr adran Iechyd Meddwl i Oedolion i ganfod sut i gwrdd yn lleol ag anghenion defnyddwyr gwasanaeth gydag anghenion gofal iechyd parhaus ac sydd mewn lleoliadau y 'tu allan i'r ardal' ar hyn o bryd.
- Mae gwasanaeth Eiriolaeth ac Eiriolaeth Annibynnol Iechyd y Meddwl (IMHA) yn cael ei ddarparu i bobl sy'n defnyddio gwasanaethau a Gofalwyr yn Wrecsam.
- Mae cysylltiadau gwell rhwng y Gwasanaethau Iechyd Meddwl Oedolion a'r rhai Plant lle mae plant gyda rhieni / Gofalwyr sydd â phroblemau iechyd meddwl.
- Mae'r gwasanaethau iechyd meddwl preswyl arbenigol, i blant a phobl ifanc, wedi gwella.
- Mae'r llety cymorth i oedolion wedi gwella.
- Mae *strategaeth* leol ar atal hunanladdiad wedi'i datblygu ar gyfer plant ac oedolion.
- Mae'r prosiect Ysbrydoli (Inspire), sydd wedi ennill gwobrau, wedi'i ddatblygu fel bod gweithiwr ieuencid ar gael i bobl ifanc sy'n cyrraedd yr ysbyty gyda phroblemau camddefnyddio sylwedddau, er mwyn cynnig cymorth iddynt.
- Mae gwasanaethau cwnsela mewn ysgolion wedi eu cyflwyno.
- Mae Arbenigwyr Iechyd Meddwl ar gael fel rhan o'r tîm CAMHS arbenigol i helpu i adnabod anghenion iechyd meddwl yn fuan mewn plant a phobl ifanc.

CANLYNIAD WYTH - Y BOBL I GYD YN MWYNHAU IECHYD MEDDWL A LLES EMOSIYNOL DA

MESUR LLWYDDIANT

CANLYNIAD / CYFLWR LLES

Y Bobl i Gyd yn Mwynhau Iechyd Meddwl a Lles Emosiynol Da

BETH Y MAE HYN YN EDRYCH FEL?

- Mae Wrecsam yn lle sy'n cymhell pobl i fwynhau iechyd meddwl a lles emosiynol da
- Mae anghenion iechyd meddwl pobl yn cael eu hadnabod yn fuan ac maent yn derbyn ymyriad buan a phriodol
- Mae pobl yn cyfrannu at ddatblygu gwasanaethau

SUT FYDDWN NI'N CYFLAWNI'R CANLYNIAD HWN

- Codi ymwybyddiaeth pawb o ba mor bwysig yw iechyd meddwl a lles emosiynol da, lleihau stigma a grymuso pobl i ofalu amdanynt eu hunain a'i gilydd
- Sicrhau bod rhai sydd, drwy eu gwaith, yn cael cyswllt gyda phlant a phobl ifanc yn derbyn hyfforddiant a chymorth i adnabod ac ymateb i'r arwyddion rhybuddio buan o salwch meddwl ac effaith y berthynas deuluol ar les emosiynol. Cynnig gwasanaethau cymorth magu plant estynedig i deuluoedd sy'n agored i'r problemau hyn, hybu a gwella iechyd meddwl a lles emosiynol aelodau o'r teulu.
- Creu ystod gwell o gyfleoedd i bobl fedru cyfrannu at ddatblygu gwasanaethau yn Wrecsam
- Adolygu'r Gwasanaeth Iechyd Meddwl presennol i Oedolion i ateb y galw presennol am wasanaethau, a'r galw i'r dyfodol.
- Defnyddio'r cyfleoedd a grëwyd gan ddeddfwriaeth a chanllawiau newydd i barhau i wella ansawdd y gwasanaeth iechyd meddwl.
- Parhau i weithredu'r argymhellion yn Chwalu'r Ffiniau (2010), Cynllun Gweithredu Cenedlaethol Llywodraeth y Cynulliad i wella Gwasanaethau Iechyd Meddwl i Blant a Phobl Ifanc.
- Sicrhau bod yna dîm cwbl integredig ar gyfer Iechyd Meddwl Pobl Hŷn, i ddarparu pobl gyda gwasanaeth di-dor.
- Datblygu gwasanaethau Triniaeth yn y Cartref ar gyfer Iechyd Meddwl Pobl Hŷn fel nad yw pobl yn cael eu derbyn yn ddiangen i'r ysbyty neu'n gorfod aros yn hir yno.

CANLYNIAD WYTH - Y BOBL I GYD YN MWYNHAU IECHYD MEDDWL A LLES EMOSIYNOL DA

CANLYNIAD / CYFLWR LLES

Y Bobl i Gyd yn Mwynhau Iechyd Meddwl a Lles Emosiynol Da

BETH Y MAE HYN YN EDRYCH FEL?

- Mae gan bobl fynediad at wasanaethau o ansawdd sy'n ymatebol i'w anghenion

SUT FYDDWN NI'N CYFLAWNI'R CANLYNIAD HWN

- Darparu gwasanaethau ychwanegol i bobl gyda dementia fel a ddisgrifir yng Nghynllun Gweithredu Dementia Cymru (2010)
- Cynyddu'r cymorth iechyd meddwl arbenigol i Feddygfeydd er mwyn cynnig gwasanaeth cynhwysfawr ar draws Wrecsam a datblygu ymatebion cynt a phriodol i anghenion iechyd meddwl.
- Gweithredu *Strategaeth Wrecsam ar Leihau Hunanladdiad a Hunan-Niwed* a pharhau i weithredu'r System Atgyfeirio Electronig Aml-Asiantaeth (EMARS) i sicrhau bod gan blant a phobl ifanc fynediad mwy prydlon at wasanaeth priodol i ddiwallu eu hanghenion iechyd a lles emosiynol .

CANLYNIAD NAW - YR HOLL OFALWYR IFANC AC OEDOLION YN CAEL EU CEFNOGI ER MWYN CYDBWYSO EU ANGHENION EU HUNAIN A RHAI Y PERSON Y MAENT YN GOFALU AMDANYNT

CEFNDIR

Yn aml iawn nid yw pobl yn adnabod eu hunain fel Gofalwyr; Gofalwr yw rhywun o unrhyw oed sy'n darparu cymorth di-dâl i aelod o'r teulu neu ffrind na fyddai'n gallu ymdopi heb eu help nhw, oherwydd salwch, anabledd, iechyd meddwl neu gamddefnyddio sylweddau. Yn ôl ymchwil a gyhoeddwyd gan Carers UK (2007), mae Gofalwyr yn Wrecsam, boed yn oedolion neu'n bobl ifanc, yn cynnig gofal a chymorth a fyddai'n cyfateb i wasanaeth gwerth £231.6 miliwn. Mae gwerth y cyfraniad hwn at ofal iechyd a chymdeithasol ar lefel genedlaethol yn cael ei gydnabod gan y Llywodraeth ganolog a Llywodraeth y Cynulliad. Mae yna sawl darn o ddeddfwriaeth a chanllawiau sy'n rhoi dyletswydd ar awdurdodau lleol i ddweud wrth Ofalwyr ifanc ac oedolion am eu hawliau, i gyflawni Asesiad o Anghenion Gofalwyr, i ystyried dymuniadau Gofalwyr ifanc ac oedolion ynghylch gweithgareddau y tu allan i'r rôl ofalu, ac i gymell cyrff eraill yn y sector cyhoeddus i ddefnyddio eu hadnoddau i'w cefnogi. Yng Nghymru, bydd *Mesur Strategaethau Gofalwyr (Cymru) (2010)*, os caiff ei ddeddfu, yn rhoi dyletswyddau newydd ar y Byrddau Iechyd i ddatblygu *strategaethau gwybodaeth* gyda chyrrff partner, i ymgynghori a chynnwys Gofalwyr ifanc ac oedolion wrth gynllunio a datblygu gwasanaethau ar sail sefydliadol ac unigol. Mae hyn yn newid sylweddol i'r prosesau presennol ac i ddarparu gwasanaethau.

Yng Nghyfrifiad 2011, roedd 14,875 o bobl sef 11.6% o boblogaeth gyfan Wrecsam, wedi dosbarthu eu hunain fel rhai a oedd yn darparu gofal di-dâl, gan gynnwys 457 o blant a phobl ifanc. Mae Gofalwyr ifanc ac oedolion yn cael eu cymell i gofrestru gyda Gwasanaeth Gofalwyr Ifanc ac Oedolion Wrecsam; ar hyn o bryd mae tua 700 ar y gofrestr hon a thua 60 o blant a phobl ifanc wedi cofrestru gyda Gwasanaeth Gofalwyr Ifanc Wrecsam. Mae'n her arbennig perswadio pobl i gydnabod eu hunain fel rhai sy'n cyflawni rôl ofalu ac i ddefnyddio gwasanaethau cymorth, a dim ond cyfran fach iawn o'r boblogaeth ofalu y mae'r gwasanaethau hyn mewn cysylltiad gyda nhw ar hyn o bryd.

BETH Y MAE HYN YN EDRYCH FEL?

- Mae anghenion Gofalwyr ifanc ac oedolion yn cael eu cydnabod ac yn derbyn statws cyfartal i anghenion y person sy'n cael gofal ganddynt.
- Mae Gofalwyr ifanc ac oedolion yn cael eu cefnogi i gyflawni eu rôl ofalu ar y lefel sydd orau ganddynt drwy fod yn wybodus, yn hyderus, yn fedrus ac yn meddu ar bopeth sydd ei angen arnynt i ofalu.
- Mae Gofalwyr ifanc ac oedolion yn cael eu cefnogi fel unigolion i gynnal eu bywydau eu hunain ochr yn ochr â'u rôl ofalu.

CYFLAWNIADAU ALLWEDDOL 2008-11

- Mae'r Broses Asesu Anghenion Gofalwyr ifanc ac oedolion wedi cael ei datblygu.
- Mae gan weithwyr iechedd proffesiynol fwy o ymwybyddiaeth o Ofalwyr drwy weithredu Gwasanaeth Gofal Canolraddol Wrecsam.
- Mae gan Wasanaeth Gofalwyr Wrecsam gysylltiadau gyda phob meddygfa yn Wrecsam a gwybodaeth ym mhob un.
- Mae nifer y Gofalwyr, yn oedolion a phobl ifanc, sydd ar restr bostio Gwasanaeth Gofalwyr Wrecsam wedi cynyddu.
- Mae mwy o wasanaethau cynghori ar Hawliau Lles yn cael eu darparu.
- Mae'r gwasanaeth seibiant byr yn y cartref i Ofalwyr ifanc ac oedolion wedi cael ei ddatblygu a'i gomisiynu.
- Mae gwasanaeth seibiant byr newydd i oedolion mewn adeiladau gan yr Awdurdod Lleol wedi cael ei ddatblygu.
- Mae nifer o gynlluniau grant bychain i Ofalwyr ifanc ac oedolion wedi cael eu datblygu.
- Mae prosesau Asesu Anghenion Gofalwyr ifanc ac oedolion wedi cael eu datblygu.
- Mae Gwasanaeth Gofalwyr ifanc ac oedolion ifanc wedi cael ei sefydlu sy'n darparu asesiad, cymorth ac ystod eang o gyfleoedd a gweithgareddau i tua 75 o Ofalwyr ifanc ac oedolion ifanc.
- Darparwyd ystod o wyliau seibiant byr i Ofalwyr ifanc, fel eu bod yn gallu teithio yn y DU ac i Ewrop

CANLYNIAD NAW - YR HOLL OFALWYR IFANC AC OEDOLION YN CAEL EU CEFNOGI ER MWYN CYDBWYSO EU ANGHENION EU HUNAIN A RHAI Y PERSON Y MAENT YN GOFALU AMDANYNT

MESUR LLWYDDIANT

CANLYNIAD / CYFLWR LLES

Gofalwyr ifanc ac oedolion yn cael eu cefnogi er mwyn cydbwysu eu hanghenion eu hunain a rhai y person y maent yn gofalu amdanynt

BETH Y MAE HYN YN EDRYCH FEL?

- Mae anghenion Gofalwyr ifanc ac oedolion yn cael eu cydnabod ac yn derbyn statws cyfartal i anghenion y person sy'n cael gofal ganddynt.
- Mae Gofalwyr ifanc ac oedolion yn cael eu cefnogi i gyflawni eu rôl ofalu ar y lefel sydd orau ganddynt drwy fod yn wybodus, yn hyderus, yn fedrus ac yn meddu ar bopeth sydd ei angen arnynt i ofalu.
- Mae Gofalwyr ifanc ac oedolion yn cael eu cefnogi fel unigolion i gynnal eu bywydau eu hunain ochr yn ochr â'u rôl ofalu.

SUT FYDDWN NI'N CYFLAWNI'R CANLYNIAD HWN

- Gwella'r broses asesu holistig er mwyn rhoi statws cyfartal i'r Gofalwr a'r person sy'n cael gofal
- Codi ymwybyddiaeth a chydabyddiaeth o Ofalwyr ifanc ac oedolion a'u rôl ar draws Wrecsam fel bod mwy o bobl yn adnabod eu hunain fel Gofalwyr ifanc ac oedolion ac yn cael cyfle i gael mynediad at wasanaethau cymorth
- Cynnwys y rhanddeiliaid i gyd yn y broses o ddatblygu trefniadau partneriaeth effeithiol er mwyn cwrdd â'r dyletswyddau yn y Mesur *Strategaethau Gofalwyr (Cymru) (2010)* arfaethedig.
- Datblygu systemau gyda grwpiau proffesiynol allweddol i adnabod Gofalwyr ifanc ac oedolion a'u rhoi mewn cysylltiad â gwasanaethau cymorth
- Gwella'r amrediad o wasanaethau sy'n hygyrch i bob Gofalwr ac sy'n cefnogi iechyd a lles emosiynol, meddyliol a chorfforol Gofalwyr ifanc ac oedolion, gan gynnwys gwasanaethau seibiant tymor byr priodol a hyblyg
- Datblygu prosesau cyfranogi, cynnwys ac ymgysylltu ar gyfer Gofalwyr ifanc ac oedolion, fel rhan o ddatblygu'r prosesau cymorth a gwasanaethau.

Geirfa

ACRONYM	DISGRIFIAD
ASD	Anhwylder ar y Sbectwm Awtistig (Autistic Spectrum Disorder)
AVOW	Cymdeithas Mudiadau Gwirfoddol Wrecsam
Big P	Strwythur ledled y sir ar gyfer cyfranogiad pobl ifanc
BIPBC	Bwrdd Iechyd Prifysgol Betsi Cadwaladr
CAMHS	Gwasanaeth Iechyd Meddwl i Blant a Phobl Ifanc (Child and Adolescent Mental Health Services)
CHARISMA	Iechyd Plant mewn Asthma - Ymchwil i Wella Statws drwy Addasu Llety
CHD	Clefyd Coronaidd y Galon (Coronary Heart Disease)
CNGG	Cyflawni Newid Gyda'n Gilydd (Together Achieving Change)
CPA	Dull Rhaglen Gofal (Care Programme Approach)
CSA	Asesiad a Oes Digon o Ofal Plant (Childcare Sufficiency Assessment)
CYPFWP	Partneriaeth Fframwaith Plant a Phobl Ifanc Wrecsam (Wrexham's Children & Young People's Framework Partnership)
CYPIDS	Gwasanaeth Integredig i Blant a Phobl Ifanc Anabl (Children and Young People Integrated Disability Service)
CYPP	Cynllun Plant a Phobl Ifanc (Children & Young People's Plan)
FfAC	Fframwaith Asesu Cyffredin
FFP	Prosiect Arloesol Teuluoedd yn Gyntaf (Families First Pioneer Project)
FGM	Cyfarfodydd Grwp Teuluol (Family Group Meetings)
HEBMA	Bwyta'n Iach a Bod yn Fwy Egniol (Healthy Eating and Being More Active)
HSCWBP	Partneriaeth Iechyd, Gofal Cymdeithasol a Lles (Health, Social Care and Well-being Partnership)
IFSS	Gwasanaethau Integredig Cymorth i Deuluoedd (Integrated Family Support Services)
IMHA	Eiriolaeth Annibynnol Iechyd y Meddwl (Independent Mental Health Advocacy)
LSB	Bwrdd Gwasanaethau Lleol (Local Service Board)

Geirfa

ACRONYM	DISGRIFIAD
LSCB	Bwrdd Lleol Diogelu Plant (Local Safeguarding Children Board)
LlyC	Llywodraeth y Cynulliad
MAP	Panel Asesu Aml-Asiantaeth (Multi-agency Assessment Panel)
MEND	Y Rhaglen Meddwl, Ymarfer, Maeth, Amdani! (Mind, Exercise, Nutrition, Do It! Programme)
NEET	Rhai Nad ydynt mewn Addysg, Cyflogaeth na Hyfforddiant (Not in Education, Employment or Training)
NSF	Fframwaith Gwasanaeth Cenedlaethol (National Service Framework)
OPTIMAIDD	Y Gorau Posibl
PASS	Agweddau Disgyblion at Eu Hunain a'r Ysgol (Pupil Attitude to Self and School)
RBA	Atebolrwydd Seiliedig ar <i>Ganlyniadau</i> (Results Based Accountability)
TAP	Tîm o Amgylch y Plentyn (Team Around the Child)
TAF	Tîm o Gwmpas y Teulu (Team Around the Family)
TIMC	Tîm Iechyd Meddwl Cymunedol
UN	Y Cenhedloedd Unedig (United Nations)
WCBC	Cyngor Bwrdeistref Sirol Wreccsam (Wrexham County Borough Council)