



Deall Ein Cwsmeriaid
Canlyniadau Ymgynghori ac Arolwg 2008

Deall Ein Cwsmeriaid 2008

Cynnwys

Understanding Our Customers	Error! Bookmark not defined.
The People's Voice	Error! Bookmark not defined.
Focusing on Our Customers	4
Focusing on Our Customers	5
Consultation Principles	Error! Bookmark not defined.
Who lives in Wrexham County Borough?	6
Consultation Results	Error! Bookmark not defined.
Attitudes to Transport.....	10
Local Bus Services	Error! Bookmark not defined.
Communications	Error! Bookmark not defined.
Communication of Corporate Priorities	Error! Bookmark not defined.
Pride in your Streets	Error! Bookmark not defined.
Contact Centre Monitoring	18
Quality of life in Wrexham County Borough	20
Website Monitoring	21
The Wrexham County Borough Council Youth Service	Error! Bookmark not defined.
Road Works in Wrexham	Error! Bookmark not defined.
The Welsh Language.....	Error! Bookmark not defined.
The 2009/10 Budget - Your Money, Your Choice	30
Atodiadau	
Wrexham's Consultation Fora.....	32
Statistical Information on the Website.....	35
Statistical Information on the Intranet.....	Error! Bookmark not defined.
Significant Consultation and Surveys by Department	36
Dadansoddiad o banel dinasyddion Llais y Bobl	36

Deall Ein Cwsmeriaid

Bydd Cyngor Bwrdeistref Sirol Wreccsam yn ymgynghori ac yn ymwneud â phobl, sefydliadau a chymunedau lleol ar amrywiaeth o lefelau – o gyd-drafod pecyn gofal cymdeithasol wrth fesur gydag unigolyn, i ymgynghori â holl gymunedau lleol ar ddatblygu cynlluniau a strategaethau sylweddol.

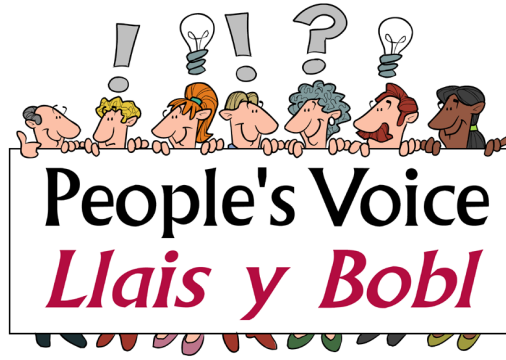
Bydd gwasanaethau unigol yn ymgynghori llawer i gael gwybod beth yw anghenion gwasanaethau unigol. Gall hyn fod yn anffurfiol – trwy sgysiau unigol rhwng Aelodau neu swyddogion a phobl leol – neu drwy beirianwaith mwy ffurfiol fel grwpiau canolbwyntio, holiaduron neu arolygon o banel dinasyddion y Cyngor.

Llais y Bobl

Llais y Bobl yw panel ymgynghori dinasyddion ar ran y Cyngor a Bwrdd Iechyd Lleol Wreccsam. Mae'n darparu panel o 800 o bobl sy'n adlewyrchu croestoriad o'r boblogaeth leol ac yn cytuno ar gwblhau arolwg manwl deirgwaith y flwyddyn (gwelwch ddadansoddiad manwl o'r panel yn Atodiad D). Mae hyn yn gadael i ni gasglu gwybodaeth fanwl am flaenoriaethau a barn pobl leol. Fwyfwy, gallwn hefyd gymharu canfyddiadau presennol gyda chanlyniadau blaenorol, i ddangos tueddiadau a newidiadau ym marn pobl dros gyfnod.

Er mwyn sicrhau bod barn y panel yn adlewyrchu barn pawb ym Mwrdeistref Sirol Wreccsam yn fwyaf cywir, caiff ymatebion yw pwysoli i gyfateb i nodweddion y boblogaeth ar newidynnau allweddol fel oed, y rhywiau, statws cyflogaeth a'r ardaloedd lle maent yn byw. Mae hyn yn atal rhag gorgynrychioli neu dangynrychioli sylwadau unrhyw grŵp arbennig.

Er mor ddefnyddiol yw Llais y Bobl, nid dyna'r unig ffordd y bydd y Cyngor yn ymgynghori ac yn gwneud arolygon o'r farn leol. Byddwn yn defnyddio gwahanol ddulliau ac agweddau sy'n briodol i'r gynulleidfa darged a'r pwnc dan sylw. Mae'n bwysig nodi hefyd nad yw canlyniadau arolygon ac ymgynghori'n cael eu defnyddio ar wahân, ond yn cael eu deall yng nghyd-destun yr holl wybodaeth sydd ar gael.



Canolbwyntio ar Ein Cwsmeriaid

Mae Cyngor Bwrdeistref Sirol Wrecsam yn ymrwymo i gyflenwi gwasanaethau o safon sy'n diwallu anghenion ei holl gwsmeriaid ac mae wedi datblygu casgliad o egwyddorion sy'n amlinellu sut rydym eisiau cyflenwi gwasanaethau i'n cwsmeriaid. Byddwn yn llunio a chyflenwi ein gwasanaethau gyda'r egwyddorion hyn mewn golwg, gan sicrhau bod ein gwasanaethau'n diwallu anghenion ein holl gwsmeriaid.

Ein nod yw:-

- Ei gwneud yn hawdd i gwsmeriaid gael gafael ar ein gwasanaethau trwy ddarparu dewis o ffyrdd o gysylltu â ni, ar adegau sy'n siwtio cwsmeriaid ac mewn dewis o ffurfiau ac ieithoedd i gyd-fynd ag anghenion cwsmeriaid.
- Darparu ansawdd gwasanaeth sy'n golygu bod cwsmeriaid yn gallu ymddiried ynom i gyflenwi gwasanaeth, pan fyddwn wedi cytuno i wneud hynny ac i safon uchel.
- Dileu unrhyw fiwrocratiaeth ddiangen o'n trefnau a gwneud defnydd gorau o'r TG sydd ar gael i ddarparu gwasanaethau sy'n syml i gwsmeriaid eu derbyn ac i ni eu cyflenwi.
- Defnyddio'r wybodaeth a gawn gan gwsmeriaid i ddeall manau drwg a gwella ein gwasanaethau
- Gofyn i'n cwsmeriaid pa wasanaethau sydd arnynt eisiau a sut mae arnynt eisiau iddynt gael eu cyflenwi i sicrhau ein bod yn cyflawni'r hyn sydd o bwys i gwsmeriaid mewn gwirionedd.

Egwyddorion Ymgynghori

Mae gennym egwyddorion ymgynghori ar gyfer holl waith ymgynghori sy'n digwydd yng Nghyngor Wrecsam a seiliwyd y rhain ar arferion da. Erbyn hyn rydym yn gweithio gyda phartneriaid yn yr Heddlu, a'r sectorau lechyd a Gwirfoddol i gytuno ar egwyddorion cyffredin y Bwrdd Gwasanaethau Lleol fydd yn galluogi ac yn cefnogi mwy o weithio ar y cyd ar ymgynghori ac ymgysylltu.

- Dylai fod yn amlwg gyda phwy mae'r ymgynghori, ar ba gwestiynau / cynigion ac at ba ddiben.
- Dylid cydgylltu gwaith ymchwil ac ymgynghori a defnyddio gwybodaeth sy'n bodoli os yw ar gael.
- Dylai ymgynghoriadau fod yn amserol a chaniatáu digon o amser i ymateb.
- Dylai ymgynghoriadau fod yn gynhwysol, yn cael eu cyflwyno ar ffurf ac mewn iaith briodol, ac wedi'u targedu.
- Dylai ymgynghoriadau fod yn addysgiadol ac agored.

- Dylid dadansoddi ymatebion yn agored a'r canlyniadau'n cael eu cyhoeddi ac ar gael i atebwyr lle bo hynny'n ymarferol.
- Dylai ymgynghoriadau gadw at safonau cyfreithiol ac ansawdd.
- Dylid arolygu a chlориannu holl ymgynghoriadau.

Pwy sy'n byw ym Mwrdeistref Sirol Wrecsam?

Mae ystadegau sy'n cael eu diweddarau'n rheolaidd ar Wrecsam a'i phoblogaeth ar gael yn:

http://www.wrexham.gov.uk/english/statistics/wrexham_statistics/index.htm

Yn ôl cyfrifiad 2001¹, roedd Bwrdeistref Sirol Wrecsam yn gartref i 128,476 o bobl, mymryn dros hanner ohonynt (51%) yn fenywod. Mae amcangyfrifon canol y flwyddyn 2007 yn rhoi'r boblogaeth o gwmpas 131,910 o bobl, yn parhau tuedd o boblogaeth gynyddol a ddangoswyd dros y deng mlynedd ar hugain aeth heibio.

Oed y Boblogaeth

Plant (0-15 oed) yw 24,800 neu 19% o gyfanswm y boblogaeth; y boblogaeth oed gwaith yw 81,400 neu 62%; a phobl hŷn yw 25,700 neu 19%. Ond mae dadansoddiad demograffig Wrecsam yn newid, ynghyd ag un y DU gyfan, gyda chyfran y bobl dros 80 yn cynyddu a'r gyfran dan 15 yn lleihau. Mae disgwyl i nifer y bobl dros 75 oed gynyddu 50% ar hyd a lled Gogledd Cymru erbyn 2023.

Mae dadansoddiad mwy manwl o boblogaeth Wrecsam ar gael yn:

http://www.wrexham.gov.uk/english/statistics/wrexham_statistics/population_density_landarea.htm

Anabledd a Salwch Cyfyngol Hirdymor

Mae'n anodd cael hyd i ystadegau cywir ar bobl anabl. Mae'r cyfrifiad yn gofyn a oes gan bobl salwch hirdymor cyfyngol a dywedodd fymryn dros bumed ran o bobl Wrecsam yn 2001 fod ganddynt, sydd ychydig yn llai na chyfartaledd Cymru (23%). Roedd 8% o bobl yn economaidd anweithgar oherwydd eu bod yn barhaol sâl neu anabl, mewn cymhariaeth â 9% dros Gymru gyfan. Ym mis Chwefror 2008, roedd 7475 o drigolion Wrecsam (tua 5.5%) yn hawlio budd-dal analluogrwydd neu lwfans anabledd difrifol a bu hyn yn lleihau'n araf ers 2001

Crefydd a Chred

Yn ôl cyfrifiad 2001 mae bron i bedair rhan o bump o bobl leol yn Gristionogion (77%) mewn cymhariaeth â 72% dros Gymru gyfan. Yn Wrecsam roedd hefyd

¹ Ffynhonnell: Y Swyddfa Ystadegau Gwladol – Cyfrifiad 2001

© Caiff deunydd Hawlfraint y Goron ei atgynhyrchu gyda chaniatâd Rheolwr Gwasg Ei Mawrhydi

350 o Fwslemaid, 173 o Fwdhyddion a 167 o Hindŵiaid yn ogystal ag Iddewon, Siciaid a chrefyddau eraill.

Mae gwybodaeth am Wrecsam o'r cyfrifiad ar gael yn:

<http://www.neighbourhood.statistics.gov.uk/dissemination/>

Ethnigrwydd ac Ymfudo

Yn 2001, roedd cyfran poblogaeth Bwrdeistref Sirol Wrecsam a gafodd eu geni yn y DU tua'r un fath â'r rhan fwyaf o awdurdodau lleol eraill Gogledd Cymru, sef tua 97%. Mae hyn yn debyg i gyfartaledd Cymru ond yn uwch na chyfartaledd Cymru a Lloegr, sy'n 91%, a'r DU sydd tua 92%.

Dangosodd cyfrifiad 2001 hefyd fod tuag 1% o boblogaeth Wrecsam o gymunedau ethnig du a lleiafrifol², tra awgrymai canlyniadau Arolwg Blynyddol Poblogaeth / Gweithlu³ y SYG yn 2006 fod poblogaeth ethnig leiafrifol Wrecsam wedi cynyddu i 2.7% o'r. Fel gyda llawer o ardaloedd eraill o'r DU, bu newid yn natur a chyflymder dyfodiad ymfudwyr economaidd i'r cylch, yn bennaf o Bortiwgal, Gwlad Pwyl ac, yn fwy diweddar, o ddarpar aelod-wladwriaethau eraill yr UE.

Mae tystiolaeth yn awgrymu bod ymfudwyr tramor newydd yn tueddu i fod yn gymharol ifanc ac, felly, maent yn cynorthwyo gwneud iawn am y gostyngiad yn niferoedd pobl ifanc oed gwaith nad ydynt yn ymfudwr.

Pwy sy'n defnyddio ein gwasanaethau?

Fe all ein cwsmeriaid fod yn unrhyw un sy'n byw neu'n gweithio ym Mwrdeistref Sirol Wrecsam neu sy'n ymweld â hi. Fodd bynnag, mae gwahaniaeth sylweddol rhwng darpar a gwir gwsmeriaid ac rydym yn gweithio i wella ein dealltwriaeth o ba unigolion a chymunedau sy'n defnyddio pob un o'n gwasanaethau, a pha unigolion a chymunedau nad ydynt.

Daeryddiaeth Wrecsam

Mae ein cwsmeriaid yn byw ar ymhob cwr o'r fwrdeistref sirol, sy'n un amrywiol iawn, yn rhedeg o'r dref drwchus ei phoblogaeth, sy'n ganolfan adwerthu fwyaf dwy Cymru, i gefn gwlad Dyffryn Ceiriog lle mae trwch poblogaeth mor isel â 0.2 yr hectar. Mae Mynegrifau Amlamddifadedd Cymru⁴ hefyd yn tynnu sylw at y cyferbyniadau o fewn y Fwrdeistref, gydag un ardal yn un o'r deg cylch mwyaf difreintiedig yng Nghymru ac ardal arall ychydig tu allan i'r deg cylch lleiaf difreintiedig.

² Ffynhonnell: Y Swyddfa Ystadegau Gwladol – Cyfrifiad 2001

© Caiff deunydd Hawlfraint y Goron ei atgynhyrchu gyda chaniatâd Rheolwr Gwasg Ei Mawrhydi

³ Arolwg Blynyddol Poblogaeth, Ebrill 2006 – Mawrth 2007, SYG, NOMIS. Hawlfraint y Goron

⁴ Mynegrifau Amlamddifadedd Cymru 2005

Mae rhagor o wybodaeth i'w chael am Fynegrifau Amlamddifadedd Cymru yn:
<http://wales.gov.uk/topics/statistics/theme/wimd2005/results/?lang=en>

Penderfynnyddion Cymdeithasol

Mae diweithdra'n isel yn Wrecsam. Ym mis Tachwedd 2007, dim ond 1.8% o bobl oed gwaith oedd yn hawlio Lwfans Ceisio Gwaith, ychydig yn is na chyfraddau Cymru a'r DU. Mae data Arolwg Blynyddol Poblogaeth⁵ yn awgrymu fod cyfradd gyflogaeth Wrecsam, erbyn mis Mawrth 2007, yn 76.5% - yn uwch na chyfraddau Cymru (71.0%) a Phrydain (74.2%). Mae hyn ar waethaf y ffaith bod yr arolwg yn dangos bod mwy o bobl yn Wrecsam (17.5%) na chyfartaledd Cymru (16.2%) heb gymwysterau addysgol, galwedigaethol neu broffesiynol.

Hefyd mae cyfran islaw'r cyfartaledd (21.2%) o blant yn byw mewn teuluoedd unig riant o'i gymharu â Chymru (25.1%).

Gwybodaeth yn www.wrecsam.gov.uk

Caiff y ffeithiau ac ystadegau sy'n cael eu cyhoeddi ar y wefan eu diweddarau'n rheolaidd. Mae crynodeb o'r wybodaeth ar gael ar y wefan yn Atodiad B.

⁵ Arolwg Blynyddol Poblogaeth, Ebrill 2006 – Mawrth 2007, SYG, NOMIS. Hawlfraint y Goron

Canlyniadau'r Ymgynghori

Crynodebau o ganlyniadau gweithgaredd ymgynghori yn ystod 2008

Agweddau at Gludiant

Arolwg Llais y Bobl

Mae mwyafrif llethol panelwyr Llais y Bobl (92%) yn defnyddio car, fan neu feic modur o leiaf unwaith yr wythnos, tra bo 88% yn cerdded o leiaf unwaith yr wythnos. Fodd bynnag, ni fydd 9% o ymatebwyr yr arolwg ond yn cerdded unwaith y flwyddyn neu 'fyth'.

Bydd fymryn dan draean yr atebwyr (32%) yn defnyddio bws o leiaf unwaith yr wythnos.

Gofynnwyd cyfres o gwestiynau i'r atebwyr hefyd ar y dulliau teithio a phellterau a deithiodd ar nifer o wahanol deithiau. Caiff y canlyniadau eu crynhoi yn y tablau isod.

Pa fath o gludiant fyddwch chi'n ei ddefnyddio fel arfer ar y teithiau canlynol?

(canran)	Cerdded	Beic	Car / fan / beic modur	Bws	Trên	Tacsi
Archfarchnad	10	0	86	3	-	1
Ysbyty	8	0	81	7	-	3
Canolfan hamdden / chwaraeon	15	1	79	5	0	-
Gwaith	13	0	79	7	1	-
Canol tref Wrecsam	17	0	60	22	0	0
Ysgol	42	0	44	13	2	-

Pa mor bell ydych chi'n teithio fel arfer ar y teithiau canlynol?

(canran)	Dan 1 ffilltir	1 – 5 milltir	6 – 10 milltir	11 – 20 milltir	Dros 20 milltir
Work	12	32	26	12	17
Gwaith	44	40	11	2	2
Archfarchnad	12	65	17	5	-
Ysbyty	6	67	21	4	2
Canol tref Wrecsam	20	64	11	5	1
Wrexham town centre	14	60	21	4	0

Ar gyfer holl gyrchfannau, y dull cludiant mwyaf poblogaidd oedd y car, yn cael ei ddilyn gan gerdded ac yna'r bws. Yr unig eithriad oedd yng nghanol tref Wrecsam, lle'r oedd pobl yn fwy tebygol o fynd ar y bws na cherdded.

Y daith ysgol yw'r unig un lle mae pobl bron mor debygol o gerdded â gyrru, er ei bod yn ymddangos fod cysylltiad rhwng faint sy'n cerdded a'r niferoedd o fewn milltir i'w cyrchfan.

Gwasanaethau Bws Lleol

Arolwg Llais y Bobl

Roedd fymryn dros hanner atebwyr Llais y Bobl wedi defnyddio'r gwasanaeth bysiau lleol yn y 12 mis diwethaf. O'r rhai oedd heb ddefnyddio'r gwasanaeth bysiau lleol, nid oedd y mwyafrif llethol (68%) wedi gwneud hynny oherwydd bod yn well ganddynt ddefnyddio eu ceir ac oherwydd eu bod angen car ar gyfer eu gwaith (28%).

O'r rhai oedd wedi defnyddio'r gwasanaeth bysiau lleol, roedd fymryn dan hanner (46%) wedi gwneud hynny o leiaf unwaith yr wythnos yn y 12 mis diwethaf. Mae'r rhai mewn swydd ar hyn o bryd neu sydd â phlant gryn dipyn yn fwy tebygol o ddefnyddio'r gwasanaeth bysiau lai nag unwaith y mis.

Roedd fymryn dros ddwy ran o dair o'r rhai oedd wedi defnyddio gwasanaethau bws lleol (69%) wedi teithio gyda 'Arriva North West' yn fwyaf rheolaidd yn y 12 mis diwethaf, gyda GHA Coaches yn fwyaf poblogaidd ond un (13%).

O'r rhai oedd wedi defnyddio'r gwasanaeth bysiau lleol roedd mwyafrif llethol y panelwyr (81%) wedi defnyddio'r gwasanaeth i deithio i Ganol Tref Wrecsam a mymryn dan hanner (46%) wedi'i ddefnyddio i deithio i Sir Gaer. Roedd tua thri chwarter (74%) yn defnyddio'r gwasanaeth bysiau 'i fynd i siopa', gydag theithio i wasanaethau iechyd y rheswm mwyaf cyffredin ond un dros ddefnyddio bws (28%).

Roedd atebwyr yn fwyaf tebygol o fod yn fodlon ar y canlynol:

- 'rhwyddineb byrddio a gadael bysiau' (81%)
- 'amlder bysiau' (76%)
- 'cyfleuster llwybrau bysiau' (75%)

Roeddent leiaf tebygol o fod yn fodlon ar 'gysylltiadau amserlen â chcludiant cyhoeddus arall' (48%).

Roedd panelwyr fwyaf tebygol o fod yn anfodlon ar 'werth teithiau am yr arian' (31%) a 'chyflwr safleoedd / llochesau bysiau' (23%).

Dywedodd fymryn dros draean y panelwyr (34%) mai 'prisiau rhatach' fyddai'r gwelliant mwyaf tebygol o'u hannog i ddefnyddio mwy ar y gwasanaeth bysiau lleol gyda'r rhai rhwng 16 a 64 gryn dipyn yn fwy tebygol o feddwl hyn (47%). Awgrymiadau cyffredin eraill oedd llwybrau mwy cyfleus (25%) a gwasanaethau amlach (24%).

Cyfathrebu

Arolwg Llais y Bobl

Gofynnwyd am farn Panelwyr Llais y Bobl ar y dogfennau cyfathrebu a gânt oddi wrth Gyngor y Fwrdeistref, gyda dros ddwy ran o dair (68%) yn dweud bod faint o wybodaeth y bydd y Cyngor yn ei ddarparu ynghylch y gwasanaethau a budd-daliadau y mae'n eu cynnig yn 'iawn fwy neu lai'. Roedd pobl dros 65 oed gryn dipyn yn fwy tebygol o feddwl hyn (80%).

Beth mae pobl yn teimlo'n wybodus yn ei gylch?

O ofyn pa bynciau mae'r Cyngor yn eu hysbysu yn eu cylch, atebion mwyaf cyffredin panelwyr oedd:

- 'sut i gysylltu â'r Cyngor' (68%),
- 'sut i gwyno wrth y Cyngor' (59%)
- 'digwyddiadau a gweithgareddau lleol' (44%).

Roeddent leiaf tebygol o ddweud;

- 'sut mae penderfyniadau'n cael eu gwneud' (19%),
- 'a yw'r Cyngor yn cadw at ei addewidion' (22%), a
- 'blaenoriaethau corfforaethol y Cyngor' (24%).

O ofyn ynghylch gwasanaethau, dywedodd fymryn dan hanner yr atebwyr eu bod yn meddwl bod y Cyngor yn eu hysbysu ynghylch 'gwasanaethau amgylcheddol' (48%) a 'gwasanaethau hamdden' (44%). Roedd 37% ychwanegol yn meddwl eu bod yn cael eu hysbysu ynghylch 'gwasanaethau plant'.

Roedd panelwyr leiaf tebygol o feddwl iddynt gael eu hysbysu ynghylch 'gwasanaethau democrataidd' (29%), 'datblygiad economaidd' (29%) a 'gwasanaethau tai' (29%).

Beth mae pobl eisiau dysgu yn ei gylch?

Dywedodd atebwyr hefyd mai pynciau'r Cyngor yr oeddent **fwyaf** eisiau gwybod mwy amdanynt yw:

- 'sut mae penderfyniadau'n cael eu gwneud' (59%),
- 'a yw'r Cyngor yn cadw at ei addewidion' (56%),
- 'gwelliannau a fwriadwyd i wasanaethau' (55%)
- 'sut mae'r Cyngor yn gwario arian' (55%).

Y gwasanaethau yr oedd atebwyr fwyaf tebygol o fod â diddordeb mewn gwybod mwy amdanynt oedd 'cludiant, parcio a rheoli traffig' (44%), 'diogelwch cymunedol' (43%) a 'cyfleusterau diwylliannol a threftadaeth' (43%).

Roeddent leiaf tebygol o fod â diddordeb mewn gwybod mwy am 'wasanaethau plant' (30%), 'gwasanaethau ariannol' (33%) a 'gwasanaethau hamdden' (33%).

O ble fydd pobl yn cael gwytbodaeth?

Roedd atebwyr fwyaf tebygol o ddefnyddio 'erthyglau mewn papurau newydd lleol' (61%) a 'chylchgrawn "Cyswllt" y Cyngor' (60%) i gael gwytbodaeth am y Cyngor. Roedd y rhai 16 i 40 oed gryn dipyn yn fwy tebygol o fod wedi gwneud hynny trwy 'dafleni mewn llyfrgelloedd / adeiladau'r Cyngor' (58%), 'gwefan y Cyngor' (75%) a 'radio lleol' (43%).

Er bod atebwyr wedi rhoi amrywiaeth eang o ffynonellau lle byddai orau ganddynt gael gwytbodaeth am y Cyngor, roeddent fwyaf tebygol o ffafrio 'gwefan y Cyngor' (21%), 'e-bost' (20%) a 'chylchgrawn "Cyswllt" y Cyngor' (18%).

Pa gyfryngau sydd ar gael i bobl leol?

Dyweddodd mwyafrif llethol y panelwyr (94%) fod y canlynol ar gael iddynt:

- y ffôn (94%),
- e-bost (75%)
- y rhyngwyd (72%)

Dyweddodd fymryn dan bumed ran (18%) fod WAP (mynediad i'r rhyngwyd dros ffôn neu PDA) ar gael iddynt.

Roedd atebwyr fwyaf tebygol o ddweud eu bod yn darllen:

- 'The Evening Leader' *bob dydd* (17%)
- 'The Wrexham Leader' *o leiaf unwaith yr wythnos* (65%)

Nid oedd y mwyafrif llethol (90%) *fyth* yn darllen 'The Western Mail'.

Roedd atebwyr fwyaf tebygol o ddweud eu bod yn gwrando ar 'Marcher Sound' *o leiaf unwaith yr wythnos* (41%). Dywedodd llai na thraean (32%) nad oeddent *fyth* yn gwrando arno.

Roedd panelwyr fwyaf tebygol o ddweud eu bod yn gwyllo teledu Granada *unwaith yr wythnos* (61%) a theledu BBC Cymru *bob dydd* (29%).

Beth rai o gyfryngau'r Cyngor fydd pobl yn eu defnyddio?

Roedd fymryn dros bedair rhan o bump o atebwyr (82%) wedi darllen *rhan / pob darn* o 'gylchgrawn "Cyswllt" y Cyngor' tra'r oedd fymryn dan dri chwarter (72%) wedi darllen *rhan / pob darn* o 'wefan y Cyngor'.

Cyfleu Blaenoriaethau Corfforaethol

Panelwyr Llais y Bobl oedd fwyaf tebygol o nodi eu bod o'r farn bod Cyngor Wrecsam yn canolbwyntio *mewn gwirionedd* ar 'gynyddu nifer y cartrefi sy'n ailgylchu drwy gynllun carreg y drws Ailgylchu gyda Michael' (70%). Hwy oedd lleiaf tebygol o ddweud eu bod o'r farn bod y Cyngor yn canolbwyntio ar 'leihau ymddygiad gwrthgymdeithasol yn Wrecsam' (28%).

Mewn gwrthgyferbyniad llwyr â'r cwestiwn blaenorol ymatebwyr oedd fwyaf tebygol o nodi eu bod o'r farn y dylai Cyngor Wrecsam ganolbwyntio ar leihau ymddygiad gwrthgymdeithasol yn Wrecsam' (67%) a lleiaf tebygol o nodi y dylent ganolbwyntio ar 'gynyddu nifer y cartrefi sy'n ailgylchu drwy gynllun carreg y drws Ailgylchu gyda Michael' (29%.)

	Ydych chi o'r farn bod CBSW yn canolbwyntio ar:	Beth ddylai CBSW ganolbwyntio arno:	bwlch
Gwella cyrhaeddiad addysgol	33%	55%	+22%
Sicrhau y cynigir cymorth addysgol i blant a waherddir o'r ysgol	32%	46%	+14%
Cynyddu nifer y bobl hŷn sy'n cael cymorth gan y Cyngor a gwella'r gwasanaethau hynny	32%	61%	+29%
Gwella gwaith cynnal a chadw ar bafinau a ffyrdd	36%	58%	+22%
Darparu un pwynt cyswllt ar gyfer rhoi gwybod am bob problem sy'n effeithio ar strydoedd, priffyrdd a mannau agored	41%	45%	+4%
Cynyddu nifer y cartrefi sy'n ailgylchu drwy 'Ailgylchu gyda Michael'	70%	29%	-41%
Lleihau ymddygiad gwrthgymdeithasol yn Wrecsam	28%	67%	+39%
Heb ei nodi	14%	6%	-

Nododd dros hanner yr ymatebwyr (55%) eu bod o'r farn bod y Cyngor yn rhoi gwybodaeth gyson iddynt am gynllun carreg y drws 'Ailgylchu gyda Michael'. Mae 14% o'r farn eu bod yn cael gwybodaeth gyson am sut mae'r cyngor yn sicrhau y cynigir yr un cymorth addysgol i blant a waherddir o'r ysgol yn unol â'u hawl i gael yr addysg honno.

Panelwyr oedd fwyaf tebygol o nodi bod ganddynt ddi-ddordeb mewn gwybod mwy am 'leihau ymddygiad gwrthgymdeithasol yn Wrecsam' (60%) a 'gwella'r broses o gynnal a chadw pafinau a ffyrdd' (59%).

Strydoedd o Fri

Arolwg Llais y Bobl

Roedd fymryn dan hanner panelwyr Llais y Bobl (45%) wedi clywed am 'Strydoedd o Fri'. O ofyn ynghylch beth oeddent yn credu oedd y cynllun, ymatebion nodweddiadol oedd ei fod yn beirianwaith i hysbysu problemau a chynllun yn anelu at wella golwg y Fwrdeistref Wreccsam.

Roedd atebwyr oedd wedi clywed am y cynllun fwyaf tebygol o fod wedi gwneud hynny:

- trwy'r papur newydd lleol (58%)
- cylchgrawn Cyngor Wreccsam (46%)
- taflenni (35%)
- gwefan Cyngor Wreccsam (15%)

Roedd llai na phumed ran (15%) o'r rhai oedd wedi clywed am 'Strydoedd o Fri' wedi cysylltu â'r Cyngor yn ei gylch, y mwyafrif (62%) dros y ffôn. O'r rhai oedd wedi, roedd rhesymau dros wneud hynny'n cynnwys problemau gydag ysbwriel, baw cŵn, palmentydd a goleuadau stryd.

O ofyn, dim ond 11% o'r rhai a holwyd oedd wedi clywed am y cynllun oedd yn gwybod y rhif ffôn.



Ar adeg ei lansio ym mis Medi 2007, derbyniodd y Ganolfan Gysylltu 1500 o alwadau y mis ar gyfartaledd. Gwnaed 26% o'r galwadau hyn gan ddefnyddio'r rhif ffôn 298989. Erbyn mis Ionawr 2009 roedd galwadau wedi cynyddu i 3500 y mis, 62% ohonynt trwy d defnyddio 298989

Gwnaed dros 78,000 o alwadau ffôn i'r Ganolfan Gysylltu yn ystod 2008

Bodlonrwydd gyda'r gwasanaeth

Roedd mwyafrif y panelwyr yn fodlon ar bob agwedd ar gysylltu â'r Cyngor mewn perthynas â 'Strydoedd o Fri'.

Roedd atebwyr fwyaf tebygol o fod yn **fodlon** ar:

- 'lladd gwair' (76%)
- 'cynnal a chadw llwyni / gwelyau blodau' (71%)
- 'goleuadau stryd' (70%).

Roeddent fwyaf tebygol o fod yn **anfodlon** ar 'gynnal ffyrdd' (51%) a 'lleihau / codi baw cŵn' (45%).

O ofyn a oedd gwasanaethau wedi gwella, gwaethygu neu aros yr un fath dros y 12 mis blaenorol, yr amgyffred cryfaf oedd bod gwasanaethau wedi gwaethygu. Roedd hyn yn rhedeg o 47% oedd yn credu bod cynnal ffyrdd wedi gwaethygu, trwodd i oleuadau stryd lle meddyliai 76% o banelwyr bod y gwasanaeth wedi gwaethygu. Fymryn dan draean yr atebwyr oedd yn meddwl bod 'cynnal a chadw llwyni / gwelyau blodau' (31%) a 'chasglu ysbwriel' (28%) wedi gwella yn y 12 mis blaenorol.

Fodd bynnag, ar waethaf y ffaith y teimlai'r rhan fwyaf o atebwyr (76%) fod 'goleuadau stryd' (76%) wedi gwaethygu yn y 12 mis diwethaf, roedd yn dangos llawer o fodlonrwydd, gydag 80% o atebwyr naill ai'n eithaf bodlon neu'n fodlon iawn.



Bodlonrwydd gyda'r Ganolfan Gysylltu

Caiff pobl sy'n ffonio'r Ganolfan Gysylltu gynnig ar hap i gymryd rhan mewn arolwg bodlonrwydd dros y ffôn ynghylch sut y deliwyd â'u galwad. Roedd 85% o'r rhai'n cwblhau'r arolwg yn fodlon.

Cyhoeddusrwydd effeithiol:

Y llwybrau cyhoeddusrwydd mwyaf llwyddiannus ar gyfer y cynllun oedd papurau newydd lleol, y cylchgrawn Cyswllt, a thrwy daflenni.

Arolygu'r Ganolfan Gysylltu

Gwybodaeth i Gwsmeriaid

Fe agorodd Canolfan Gysylltu'r Cyngor ym mis Medi 2007, ar y dechrau i roi cefnogaeth i'r Fenter y Cyngor – Strydoedd o Fri. Ers hynny mae'r Ganolfan Gysylltu wedi ymestyn i ymgorffori amrywiaeth o wasanaethau'r Cyngor ac, yn ystod 2008, derbyniodd dros 78,000 o alwadau ffôn a 6,000 o e-byst.

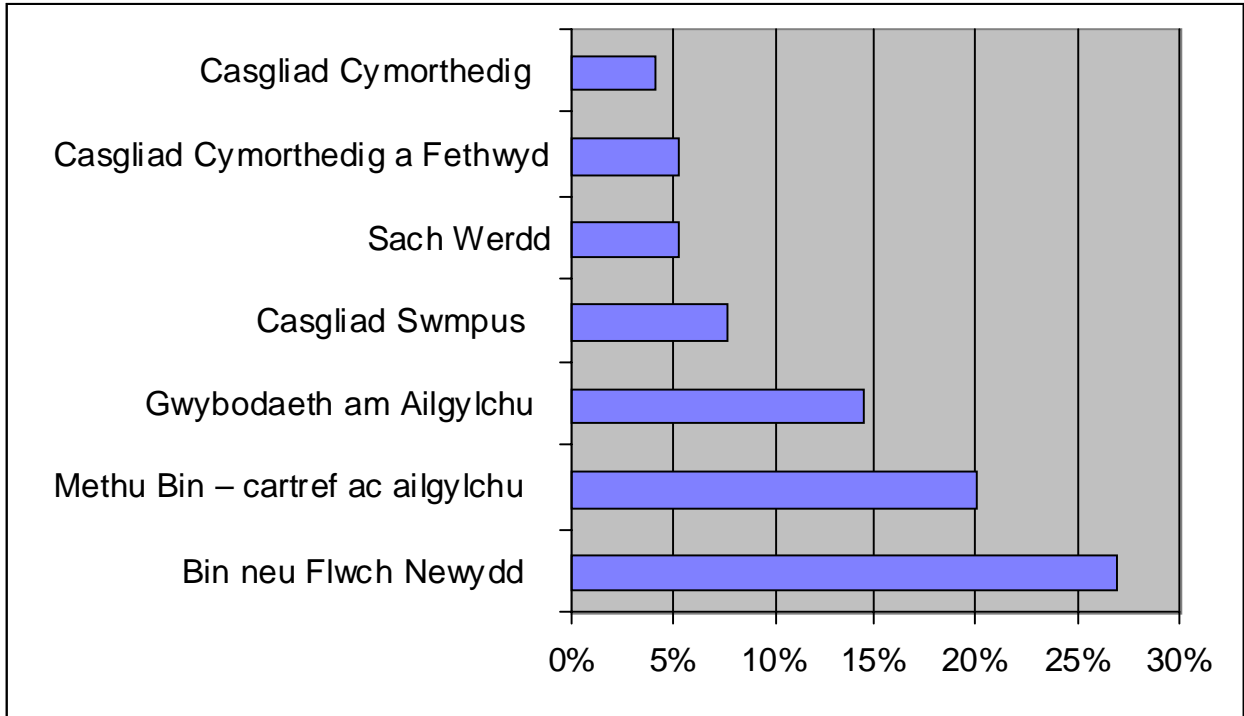
Mae prif ddsbarthiadau'r ymholiadau a dderbyniwyd yn 2008 i'w gweld isod.

Rheswm dros ffonio	Canran y galwadau
gwastraff ac ailgylchu (e.e. casglu deunydd swmpus a biniau a fethwyd - gwelwch y dadansoddiad isod)	72.9%
ffyrdd a chludiant (e.e. problemau gyda goleuadau stryd neu arwynebau)	8.9%
yr amgylchedd (e.e. cŵn crwydr, rheoli plâu a niwsans sŵn)	9.9%
etholiadol (e.e. cofrestru i bleidleisio, pleidleisio trwy ddirprwy)	4.1%
strydoedd a pharcio (e.e. glanhau strydoedd, meinciau a ffensys)	3.7%
adolygiad cyflogau	0.5%

Dadansoddiad o'r galwadau ynghylch gwastraff ac ailgylchu:

Roedd bron i dri chwarter y cysylltiadau a dderbyniwyd yn 2008 ynghylch gwastraff ac ailgylchu. Caiff y rhesymau dros y galwadau hyn eu dadansoddi ymhellach yn y graff ar y dudalen ganlynol sy'n tynnu sylw at y saith prif gategori.

Dadansoddiad o alwadau gwastraff ac ailgylchu i'r Ganolfan Gysylltu yn 2008



Ansawdd Bywyd ym Mwrdeistref Sirol Wrecsam

Arolwg sampl gynrychiadol

Mae fymryn dros dri chwarter atebwyr Llais y Bobl (77%) yn fodlon ar Fwrdeistref Sirol Wrecsam fel lle i fyw, gyda chyfran debyg (74%) yn ystyried bod ansawdd bywyd yma fel *da iawn neu eithaf da*.

O ofyn sut mae ansawdd bywyd wedi newid dros y pedair blynedd diwethaf, meddyliai hanner yr atebwyr bod hyn wedi aros yr un fath. Dywedodd fymryn dros chwarter (28%) y meddyliant ei fod wedi gwaethygu. Fodd bynnag, roedd y rhai gyda salwch neu anabledd hirsefydlog (40%) gryn dipyn yn fwy tebygol o ddweud bod ansawdd bywyd wedi gwaethygu.

Llai na chwarter yr atebwyr (22%) sy'n cytuno y gallant ddylanwadu ar benderfyniadau sy'n effeithio ar eu hardal leol, gyda 15% yn anghytuno'n gryf y gallant.

Gofynnwyd i atebwyr pa mor bwysig oedd saith agwedd ar ansawdd bywyd iddynt; bod Wrecsam:

- yn lle diogel
- yn lle sy'n gwerthfawrogi dinasyddiaeth, ysbryd cymunedol a chyfrifoldeb cymdeithasol
- yn lle sy'n galluogi i bobl ifanc o bob oed gyrraedd eu llawn allu
- yn lle iach a bywiog
- yn lle sy'n gofalu am ei amgylchoedd adeiledig a naturiol
- yn lle sy'n ffynnu'n economaidd
- yn lle mae gwasanaethau'n adlewyrchu anghenion unigolion

Roedd o leiaf draean yr atebwyr yn ystyried pob agwedd ar ansawdd bywyd ym Mwrdeistref Wrecsam yn *bwysig dros ben*.

Roedd atebwyr fwyaf tebygol o ddweud ei bod yn *bwysig dros ben* bod Bwrdeistref Sirol Wrecsam yn 'lle diogel' (60%). Hwyl oedd leiaf tebygol o ddweud (33%) ei bod yn *bwysig dros ben* bod Bwrdeistref Sirol Wrecsam yn 'lle mae gwasanaethau'n adlewyrchu anghenion unigolion'.

Roedd rhwng 4% a 9% o atebwyr yn *hollol fodlon* gyda phob agwedd ar ansawdd bywyd ym Mwrdeistref Sirol Wrecsam. Roeddent fwyaf tebygol o fod yn *hollol fodlon* bod yr ardal yn 'lle sy'n galluogi i bobl ifanc o bob oed gyrraedd eu llawn allu' ac yn lleiaf tebygol o fod yn *hollol fodlon* bod Wrecsam yn 'lle mae gwasanaethau'n adlewyrchu anghenion unigolion'.

Roedd atebwyr fwyaf tebygol o fod yn *gyfan gwbl anfodlon* bod yr ardal yn 'lle diogel' (8%).

Arolygu'r Wefan

Arolwg sampl ar-lein o ymwelwyr â'r wefan

Mae ein gwefan yn cynnig y gwasanaeth mwyaf cost-effeithiol a helaeth i gwsmeriaid. Dyma'r unig gyfrwng sydd ar gael 24 awr y dydd, 7 diwrnod yr wythnos drwy gydol y flwyddyn gan gynnwys gwyliau banc a phenwythnosau. Cynyddodd nifer y cwsmeriaid sy'n defnyddio'r wefan yn sylweddol dros y 5 mlynedd aeth heibio ac mae'n dal i dyfu. Mae arolygon yn awgrymu hefyd mai dyma gyfrwng dewisol rhai dan 30 oed ac, felly, gallwn ddisgwyl gweld y twf hwn mewn defnydd yn parhau am beth amser.

Caiff defnyddwyr gwefan y Cyngor wahoddodd ar hap i gwblhau arolwg ar-lein ynghylch y wefan. Mae hyn yn rhoi gwybodaeth werthfawr i ni ynghylch pwy sy'n defnyddio ein gwasanaethau a pham.

Yn ystod 2008, cafodd www.wreccsam.gov.uk 636,438 o ymwelwyr – cynnydd o ryw 3500 y mis ar y flwyddyn flaenorol. Fodd bynnag, dylid cydnabod fod nifer o ddulliau cyfrif ymweliadau â gwefan ac mae hwn yn rhif ceidwadol.

Cwblhaodd fymryn dros 3,000 o ymwelwyr â'r wefan yr arolwg ar-lein. O'r rhain, dywedodd mwyafrif mawr (58%) bod eu hymweliad â'r wefan wedi bod yn hollol lwyddiannus a dywedodd 20% ychwanegol ei bod yn rhannol lwyddiannus. Nid yw'r arolwg wedi bod ar gael yn Gymraeg o'r blaen ac, felly, ni chafodd ei gynnig i ddefnyddwyr y tudalennau Cymraeg, er y sefydlwyd hyn ers mis Ionawr 2009.

Meysydd gwybodaeth a wylwyd ar-lein:

Y wybodaeth yr oedd atebwyr yr arolwg fwyaf tebygol o fod wedi bod yn chwilio amdano oedd swyddi gwag, oedd yn cyfrif am dros un o bob pum rheswm dros ymweld â'r wefan. Daeth hyn i benllanw ym mis Hydref pan roddodd fymryn dros 30% o atebwyr 'swyddi gwag' fel y rheswm dros eu hymweliad.

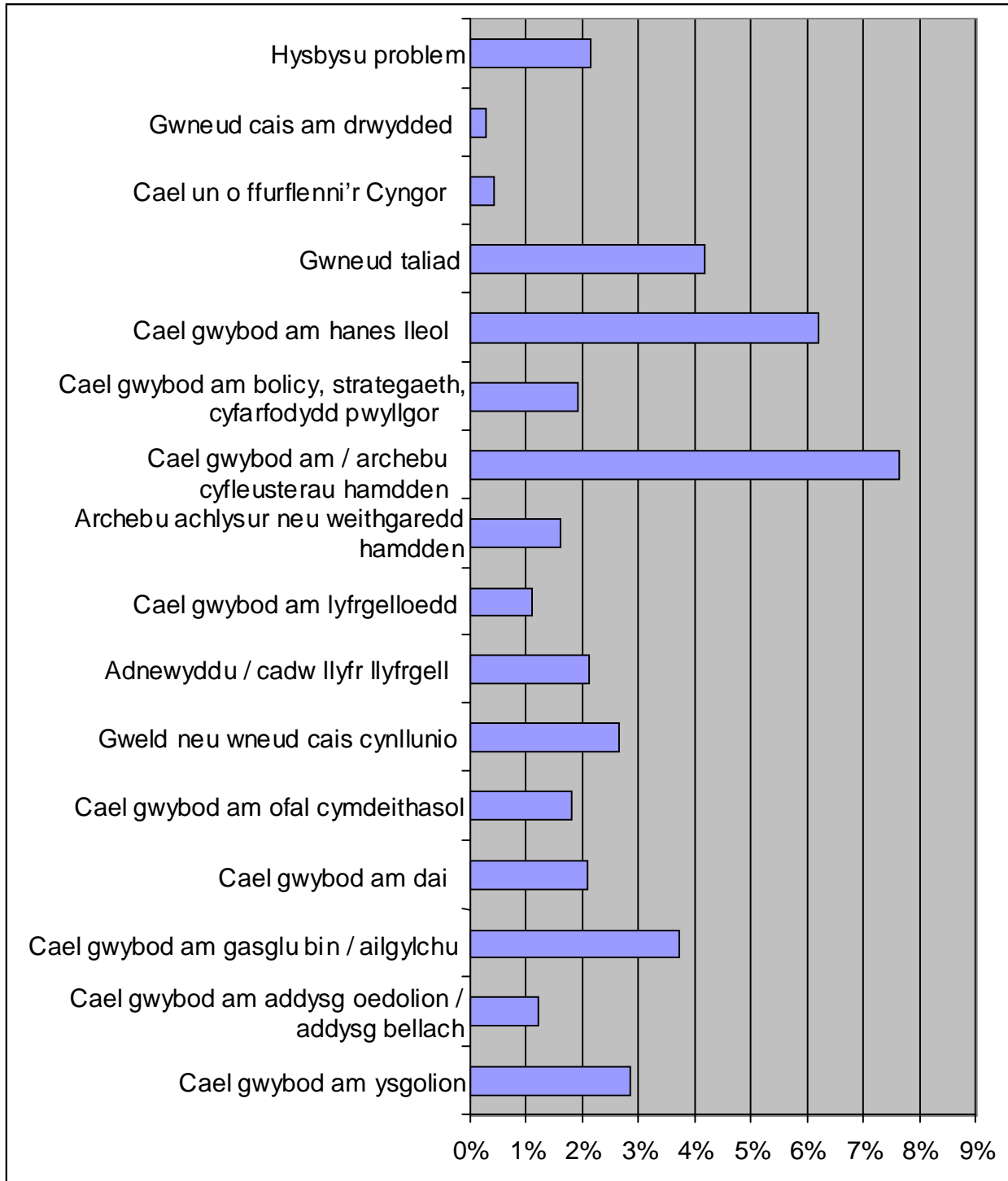
Dewisodd fymryn dros draean yr atebwyr y categori 'arall' o ofyn am ddiben eu hymweliad. Gofynnir i atebwyr am fanylion wrth ddewis 'arall', a dengys y sylwadau hyn amrywiaeth eang o ddiddordeb, o rywun sydd wedi ymfudo o Wrecsam yn defnyddio'r gwe-gamera i weld y dref, i bobl yn chwilio am gyfarwyddiadau sut i gyrraedd yr amlogfa.

Mae'r graff ar y dudalen ganlynol yn cyflwyno rhesymau eraill dros ymweliad pobl â'r wefan, pob un ohonynt ymhell islaw 'swyddi gwag' ac 'arall'. Fel y cyfryw, hepgorwyd y niferoedd yn edrych ar 'swyddi gwag' ac 'arall' fel ag i beidio ag ystumio'r graff.

Mae'n werth cofio, tra gall canrannau ymddangos yn isel, cafodd y gwefan ymhell dros 600,000 o ymwelwyr y llynedd. Fel y cyfryw, mae hyd yn oed 0.5% yn

cynrychioli dros 3,000 o bobl fyddai fel arall wedi ffonio, ysgrifennu i neu ymweld â'r Cyngor.

Rhesymau dros ymweld â www.wreccsam.gov.uk yn 2008



Gwerth Gwybodaeth

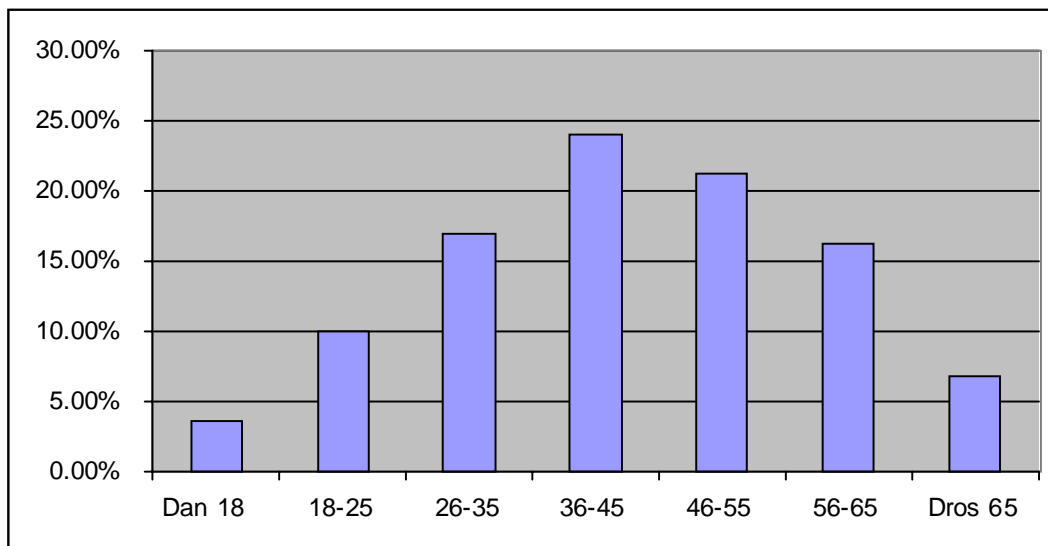
O ofyn sut y teimlent ynghylch gwerth y wybodaeth y cawsant hyd iddi, roedd atebwyr yn gadarnhaol iawn, gyda sgôr bodlonrwydd clir o +44.59%

Bodlon iawn / eithaf bodlon	iawn	Anfodlon iawn / eithaf anfodlon	Gwahaniaeth
60.15%	24.29%	15.56%	+44.59%

Pwy sy'n defnyddio www.wreccsam.gov.uk?

Dylid cofio nad yw'r arolwg ar-lein yn arolwg o holl ddefnyddwyr, ond sampl ar hap sydd wedyn yn 'gwirfoddoli' i ateb yr holiadur.

Oed ymatebwyr i arolwg y wefan



Er bod cyfran sylweddol o holl grwpiau oedran wedi ymateb i'r arolwg, roedd atebwyr fwyaf tebygol o fod rhwng 36 a 45 oed.

Rhyw yr atebwyr

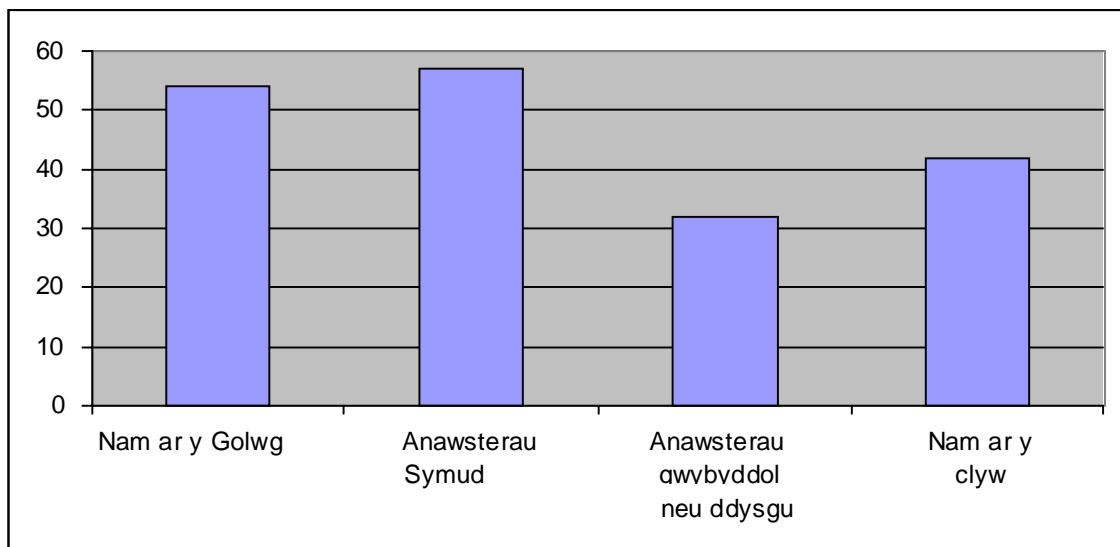
Cynyddodd cyfran yr atebwyr gwryw'n sylweddol ers y llynedd – o 28% y llynedd i 45% eleni. Fodd bynnag, ochr yn ochr â hyn, gostyngodd y gyfran oedd yn well ganddynt beidio â datgan eu rhyw bron 20% i 2%. Fel y cyfryw, mae'n fwyaf tebygol bod y newid hwn oherwydd bod atebwyr yn dod yn fwy cysurus gydag arolygu cydraddoldeb.

Gwryw	41.55%
Benyw	56.24%
Heb ateb	2.2%

Anabledd a Defnyddio'r Rhyngrwyd

Rhoddodd cyfran fechan (6%) o atebwyr fanylion sut fyddant yn defnyddio'r rhyngrwyd gyda materion penodol yn eu rhwystro. Y mwyaf sylweddol o'r rhain oedd y 57 o bobl oedd yn gweld anawsterau symud fel eu problem allweddol.

Mae'r gyfran hon yn rhyfeddol o isel o dderbyn y dywedodd 21% o bobl Bwrdeistref Sirol Wrecsam yng nghyfrifiad 2001 eu bod yn dioddef salwch hirdymor cyfyngol. Fodd bynnag, ni roddodd bron i draean yr atebwyr unrhyw wybodaeth mewn ymateb i'r cwestiwn hwn ac, felly, nid oes darlun eglur.



Gwasanaeth Ieuenctid Cyngor Bwrdeistref Sirol Wrecsam

Ymwybyddiaeth o gyfleusterau a gwasanaethau presennol a boddhad â hwy

Roedd dros hanner ymatebwyr panel Llais y Bobl yn ymwybodol bod 'gweithgareddau chwaraeon' (53%) a 'chanolfannau ieuenctid/clybiau ieuenctid' (50%) ar gael yn y gymdogaeth. Roedd 48% arall yn ymwybodol o ddarpariaeth 'geidiau/sgowtiaid' yn eu cymdogaeth.

Er bod traean o ymatebwyr wedi graddio'r ddarpariaeth o gyfleusterau ieuenctid fel *da iawn/eithaf da* gwnaeth ychydig llai na hanner (44%) eu graddio fel *eithaf gwael/gwael iawn*.

Er bod traean o ymatebwyr wedi graddio'r ddarpariaeth o gyfleusterau ieuenctid fel *da iawn/eithaf da*, gwnaeth ychydig llai na hanner (44%) eu graddio fel *eithaf gwael/gwael iawn*.

Beth ddylid ei ddarparu?

Nododd ychydig llai na dau draean o ymatebwyr (65%) mai 'canolfannau ieuenctid' yw'r cyfleuster pwysicaf i'w darparu ar gyfer pobl ifanc yn eu cymdogaeth, gyda 57% arall yn nodi 'gwasanaethau hamdden'.

Nododd y rhan fwyaf o banelwyr (74%) eu bod o'r farn y dylid darparu cyfleusterau ieuenctid yn lleol. Nododd ychydig dros bedwar pumed o ymatebwyr (82%) nad ydynt o'r farn y dylai fod angen i bobl deithio mwy na 3 milltir i ddefnyddio cyfleusterau ieuenctid.

Nododd ychydig dros hanner o'r panelwyr eu bod o'r farn y dylid darparu cyfleusterau ieuenctid 'mewn adeiladau cymunedol presennol eraill'.

Roedd ymatebwyr 10 pwynt canran o fwy tebygol o nodi eu bod o'r farn y dylai cyfleusterau ieuenctid fod 'ar gael i bobl ifanc rhwng 11 a 25 oed' (55%) yn hytrach na chael eu 'targedu at grwpiau oedran penodol yn yr ystod 11 i 25 oed' (45%). Ymatebwyr a nododd eu bod o'r farn y dylai cyfleusterau ieuenctid gael eu targedu at grwpiau oedran penodol oedd fwyaf tebygol o nodi pobl ifanc rhwng 14-16 oed (92%) fel y grŵp y dylid ei dargedu.

Ymatebwyr oedd fwyaf tebygol o nodi y dylai cyfleusterau ieuenctid fod ar gael 'yn ystod yr wythnos gyda'r nos' yn ystod amser tymor yr ysgol/coleg (83%) ac yn ystod gwyliau'r ysgol/coleg (66%).

Cyfrifoldeb dros Bobl Ifanc

Cytunodd y rhan fwyaf o'r ymatebwyr y dylai pob un o'r grwpiau a restrir gymryd cyfrifoldeb dros bobl ifanc. O fewn y grwpiau hyn, cytunodd y rhan helaethaf (99%) mai'r 'rhieni/gofalwyr' a ddylai wneud hyn. Yn dilyn hyn nodwyd y Gwasanaeth Ieuencid (83%), Ysgolion (79%) ac aelodau eraill o'r teulu (77%).

Pobl Ifanc ac Ymddygiad Gwrthgymdeithasol

Cytunodd 59% o banelwyr fod 'ymddygiad gwrthgymdeithasol a achosir gan bobl ifanc' yn broblem yn eu cymdogaeth. Cytunodd y rhan helaethaf o banelwyr (92%) mai 'yfed dan oed yw un o'r prif ffactorau sy'n achosi ymddygiad gwrthgymdeithasol pobl ifanc' a chytunodd ychydig dros dri chwarter o'r panelwyr (76%) fod 'pobl ifanc yn ymddwyn yn wrthgymdeithasol oherwydd pwysau gan eu cyfoedion.

Gwaith ar y Ffyrdd yn Wrecsam

Pan ofynnwyd i banel arolwg Llais y Bobl p'un a oeddent o'r farn eu bod wedi cael rhybudd digonol am waith ar y ffyrdd yn y Fwrdeistref teimlai 43% eu bod wedi cael digon o rybudd, neu rybudd boddhaol am hyn, gyda 36% yn nodi nad oeddent wedi cael rhybudd digonol a 21% arall yn teimlo nad oeddent wedi cael digon o rybudd o gwbl.

Ymatebwyr oedd fwyaf tebygol o fod wedi cael gwybod am waith ar y ffyrdd a oedd yn digwydd ledled y Fwrdeistref ar ffurf arwyddion gwybodaeth (57%) a'r papur newydd lleol (47%)

Panelwyr oedd fwyaf tebygol o nodi y byddai'n well ganddynt gael gwybod am waith ar y ffyrdd yn yr ardal ar ffurf 'arwyddion gwybodaeth' (62%) a'r papur newydd lleol (60%). Byddai'n well gan dros draean (36%) gael gwybod drwy orsafoedd radio lleol a byddai'n well gan dros lai na chwarter (24%) ddefnyddio gwefan y Cyngor.

Nododd y rhan fwyaf o ymatebwyr (79%) fod gwybodaeth am waith sy'n digwydd ar y ffyrdd yn ddefnyddiol.

Nododd y rhan fwyaf o banelwyr (90%) fod gwybodaeth am waith ar y ffyrdd yn gywir.

Gofynnodd yr arolwg iddynt hefyd faint o weithiau yr oedd gwaith ar y ffyrdd wedi achosi iddynt fod yn hwyr am deithiau penodol dros y ddeuddeg mis diwethaf. Mae ymatebion wedi'u nodi yn y tabl isod. Y daith i'r gwaith oedd fwyaf tebygol o gael ei heffeithio, gyda 57% o ymatebwyr yn nodi bod gwaith ar y ffyrdd wedi achosi iddynt fod yn hwyr i'r gwaith unwaith o leiaf. Mewn gwrthgyferbyniad â hyn y daith i'r ysgol/coleg oedd y daith a oedd yn llai tebygol o gael ei heffeithio, gyda 69% o ymatebwyr yn dweud na fuont erioed yn hwyr oherwydd gwaith ar y ffyrdd.

(Canran)	Byth	1-3 gwaith	3-6 gwaith	Mwy na 7
Gwaith	43	36	9	12
Ysgol / coleg	69	22	4	5
Apwyntiad	46	40	10	4
Cyfarfod ffrindiau / teulu	49	41	6	4

Y Gymraeg

Arolwg Llais y Bobl

Deall Cymraeg

Gofynnwyd i atebwyr Llais y Bobl ynghylch eu dealltwriaeth o'r Gymraeg. Ni allai'r mwyafrif ddarllen, ysgrifennu na siarad Cymraeg. O'r rhai oedd yn gallu, roedd y rhan fwyaf yn debygol o ddeall Cymraeg llafar a darllen Cymraeg (14% yr un) *yn dda iawn / yn eithaf da* ond roedd y rhai 65 oed neu hŷn gryn dipyn yn fwy tebygol o ddeall, siarad, darllen ac ysgrifennu Cymraeg *yn dda iawn*.

Dywedodd mwyafrif llethol yr atebwyr (99%) eu bod yn ystyried 'Saesneg' prif iaith eu haelwyd ond roedd panelwyr fwyaf tebygol o ystyried eu hunaniaeth genedlaethol fel 'Cymry' (49%). Fymryn llai na thraean oedd yn ystyried eu hunain yn Brydeinig (31%) a phumed ran yn ystyried eu hunain yn Saeson (19%).

Cysylltu â'r Cyngor

Eto, byddai'n well gan fwyafrif llethol yr atebwyr ddefnyddio Saesneg wrth gysylltu â'r Cyngor:

- 'trwy e-bost' (99%)
- 'mewn llythyr' (98%)
- 'yn bersonol mewn cyfarfod cyhoeddus' (98%)
- 'yn bersonol yn swyddfeydd y Cyngor' (97%),
- 'dros y ffôn' (97%)

Pan ofynnwyd i banelwyr a oes unrhyw rwystrau sy'n eu hatal rhag cysylltu â'r Cyngor yn y Gymraeg, roeddent fwyaf tebygol o ddweud nad ydynt yn disgwyl y bydd pwy bynnag y maent yn cysylltu â hwy yn siarad Cymraeg (25%) neu eu bod hwy eu hunain â 'diffyg rhuglder yn y Gymraeg' (22%). Nid oedd 14% o atebwyr yn teimlo fod unrhyw rwystrau.

Derbyn gwybodaeth

Gofynnwyd i banelwyr a fyddai'n well ganddynt dderbyn gwybodaeth yn y Gymraeg, y Saesneg neu'n ddwyieithog o ran:

- Cyflwyniadau mewn cyfarfodydd cyhoeddus
- Ceisiadau am wasanaethau
- Holiaduron
- Cylchgronau
- Taflenni
- Gwybodaeth ar wefan y Cyngor
- Poster

Dyweddod dros dri chwarter yr atebwyr y byddai'n well ganddynt dderbyn pob math o wybodaeth oddi wrth Gyngor Bwrdeistref Sirol Wrecsam yn y Saesneg, gyda'r rhai 65 oed neu hŷn gryn dipyn yn fwy tebygol o eisiau gwybodaeth yn y Saesneg. Roedd rhwng pumed ran a chwarter eisiau derbyn y wybodaeth yn ddwyieithog (19-24%).

Dyweddod mwyafrif yr atebwyr (61%) eu bod yn fodlon ar sut mae Cyngor Bwrdeistref Sirol Wrecsam yn darparu gwasanaethau / gwybodaeth yn y Gymraeg.

Cyllideb 2009/10 - Eich Arian, Eich Dewis

Holiadur arolwg a ddarparwyd ar-lein ac yn y cylchgrawn Cyswllt

Rhodddwyd arolwg cyllideb yn rhifyn y Gaeaf o Cyswllt – cylchgrawn y cyngor – ac ar wefan y Cyngor.

Sylwch fod nifer yr ymatebion a gafwyd i'r arolwg hwn yn isel ac, felly, tra bo'r canlyniadau yn arwydd defnyddiol o farn pobl, nid ydynt yn ystadegol ddilys.

- Roedd mwy o atebwyr yn cytuno bod CBSW yn rhoi gwerth da am Dreth y Cyngor (44.3%) na'r rhai nad oedd (36.1%)
- Roedd 54.1% o atebwyr naill ai'n fodlon iawn neu'n eithaf bodlon ar wasanaethau CBSW

Rhodddwyd rhestr o feysydd i atebwyr lle'r oedd y Cyngor yn ystyried buddsoddi mwy o arian mewn gwella gwasanaethau a gofynnwyd iddynt gytuno neu anghytuno â'r buddsoddiad arfaethedig. Trwy gyfrif y gwahaniaeth rhwng y rhai sy'n cytuno ac yn anghytuno, mae'n rhoi syniad o gryfder y gefnogaeth neu'r gwrthwynebiad.

Roedd mwyafrif yr atebwyr yn cefnogi buddsoddiad ymhob maes. Rhedai maint y gefnogaeth o +28% yn cefnogi buddsoddiad ychwanegol mewn tagfeydd ac adolygiadau parcio i +65% yn cefnogi buddsoddi mewn Gofal Cymdeithasol Oedolion. Dengys y tabl isod yr holl feysydd arfaethedig a maint y gefnogaeth.

Maes Buddsoddi Arfaethedig	Gwahaniaeth
Gofal Cymdeithasol Oedolion e.e. cynyddu'r cymorth sy'n cael ei roi i gartrefi gofal a darparu adnoddau i blant sy'n symud i'r gwasanaeth gofal cymdeithasol oedolion	+65.3%
Gofal cymdeithasol plant e.e. i blant sy'n 'derbyn gofal' gan y Cyngor a gwasanaethau therapi galwedigaethol	+60.2%
Rheoli gwastraff	+59.2%
Ffyrdd	+58.8%
Lleihau ymddygiad gwrthgymdeithasol e.e. darparu gwell Teledu Cylch Cyfyng (TCC)	+58.6%
Gwell addysg a sgiliau ar gyfer cyflogaeth	+57.0%
Tai fforddiadwy	+52.6%
Diogelu'r cyhoedd e.e. gwasanaethau gorfodi fel gwerthu sigarêts ac alcohol i rai dan oed	+45.0%
Adeiladau ysgol	+44.1%
Lleihau allyriadau carbon a defnyddio ynni	+43.3%
Canolfannau hamdden	+32.3%
Tagfeydd ac adolygiadau parcio	+27.8%

Roedd pobl dros 65 yn fwy tebygol o gefnogi buddsoddi mewn lleihau ymddygiad gwrthgymdeithasol (75.5%) a gwella ffyrdd (66%).

Lefelau Treth y Cyngor

Gofynnwyd i atebwyr, yng nghyd-destun chwyddiant o 5.2%, pa gynnydd yn nhreth y cyngor ac effaith ar wasanaethau fyddent yn ei gefnogi.

- Roedd 44.6% yn cefnogi cynnydd tua'r un faint â chwyddiant i gadw gwasanaethau fel y maent ar hyn o bryd
- Roedd 48.9% eisiau cynnydd o lai na chyfradd chwyddiant, hyd yn oed pe bai'n hyn yn golygu cwtogi ar wasanaethau
- Galwodd 6.5% am gynnydd o fwy na graddfa chwyddiant i wella gwasanaethau

Fforymau Ymgynghori Wrecsam

Grŵp Wrecsam Hygyrch

Mae'r grŵp yn ystyried holl faterion mynediad - nid yn unig mynediad corfforol - ar hyd a lled bwrdeistref Wrecsam. Er bod y Cyngor yn gefn iddo mae hefyd yn edrych yn ehangach na dim ond gwasanaethau'r Cyngor.

Cynghorau Cymuned

Pobl leol sy'n ethol Cynghorwyr Cymuned i'w cynrychioli yn eu Cyngor Cymuned. Gall Cynghorau Cymuned godi arian trwy Dreth y Cyngor ac mae ganddynt nifer o gyfrifoldebau sy'n gallu cynnwys hyrwyddo twristiaeth, trwyddedu, neuaddau cymunedol, cynrychioli, rheoli canolfannau tref a phentref a darparu neuaddau cymunedol. Maent hefyd yn ymgynghoreion statudol ar faterion fel penderfyniadau cynllunio lleol.

Mae 34 Cyngor Cymuned ym Mwrdeistref Sirol Wrecsam.

Fforwm Pobl Fyddar

Mae'r fforwm yn rhoi cyfle i bobl fyddar gyfarfod ei gilydd a dylanwadu ar ansawdd eu bywydau trwy gyfrannu at gynllunio a datblygu gwell gwasanaethau.

Grŵp Arolygu'r Cynllun Cydraddoldeb i Bobl Anabl

Sefydlwyd y grŵp fel panel ymgynghori o ryw 70 corff cyhoeddus, defnyddwyr gwasanaethau a grwpiau defnyddwyr gwasanaethau yn ystod llunio Cynllun Cydraddoldeb y Cyngor i Bobl Anabl. Nawr y cyhoeddwyd y cynllun mae swyddogaeth y grŵp wedi symud i un o gadw golwg ar ddatblygiad gyferbyn â chynlluniau gweithredu a gytunwyd.

Fforwm Pobl Anabl

Grŵp lleol sy'n tynnu pobl anabl a sefydliadau anabledd at ei gilydd ac sy'n cynhyrchu taflen newyddion chwarterol. AVOW (Cymdeithas Mudiadau Gwirfoddol Wrecsam) sy'n ei gydgysylltu.

Fforwm Mynediad Lleol

Cyngor Bwrdeistref Sirol Wrecsam sefydlodd y Fforwm Mynediad Lleol ym mis Tachwedd 2002 yn unol â darpariaethau Deddf Cefn Gwlad a Hawliau Tramwy 2000. Bydd y Fforwm yn cynghori'r awdurdod lleol, Cyngor Cefn Gwlad Cymru ac eraill ar wella mynediad cyhoeddus i dir ar gyfer adloniant awyr agored a mwynhau'r ardal. Mae hyn yn cynnwys gwella hawliau tramwy cyhoeddus a'r hawl mynediad newydd i dir agored a thir comin cofrestredig.

Fforwm Iechyd Meddwl

Mae'r fforwm yn rhoi'r cyfle i bobl gyda materion iechyd meddwl gyfarfod ei gilydd a dylanwadu ar ansawdd eu bywydau trwy gyfrannu at gynllunio a datblygu gwell gwasanaethau.

Fforwm Anawsterau Dysgu Wrecsam

Mae'r Fforwm yn sefydliad annibynnol sy'n cael ei ariannu gan Gyngor Bwrdeistref Sirol Wrecsam. Ffurfiwyd o bobl gydag anabledd dysgu a'u grwpiau buddiant, rhieni a gofalwyr a'u grwpiau buddiant a chyrff a mudiadau gwirfoddol sy'n cynnig gwasanaeth neu gefnogaeth i bobl gydag anabledd dysgu. Mae'r Fforwm yn ganolfan i dynnu ynghyd barn pobl a hyrwyddo lleisiau ei aelodau'n effeithiol.

Fforwm Pobl Dros 50 yn Wrecsam

Ffurfiwyd Fforwm Pobl Dros 50 o dros 200 o bobl leol 50 oed neu hŷn ac fe'i datblygwyd yn benodol i roi llais i bobl hŷn a chaniatáu iddynt ddylanwadu ar wasanaethau lleol a materion lleol. Yn gefn iddo mae cydgysylltydd sy'n cael ei dalu gan Gyngor Bwrdeistref Sirol Wrecsam, ond sydd yng nghyflogaeth AVOW (Cymdeithas Cyrff Gwirfoddol Wrecsam). Mae'r Fforwm yn cynnal cyfarfodydd agored bob chwarter, ond mae ganddo nifer o weithgornau hefyd sy'n cyfarfod yn amlach i ystyried materion penodol, fel gofal cymdeithasol, symudedd a thoiledau.

Fforwm Ieuenctid Wrecsam

Mae'r fforwm ieuenctid yn caniatáu i bobl ifanc o bob rhan o'r Sir wneud a dylanwadu ar benderfyniadau sy'n effeithio arnynt. Ffurfiwyd ar hyn o bryd o ryw 16 o bobl ifanc rhwng 11 a 18 oed ac mae'n cyfarfod unwaith yr wythnos.

Mae'r fforwm ieuenctid wrthi'n gweithio ar sefydlu Senedd Ifanc y Sir. Mae hwn yn ddatblygiad enfawr o ran cyfranogiad pobl ifanc. Y gobaith yw y bydd y senedd yn cael ei ffurfio o bobl ifanc o bob rhan o'r Sir, yn cynrychioli prosiectau

yn y sectorau statudol a gwirfoddol, gan gynnwys cyfethol aelodau – pobl ifanc nad ydynt yn mynychu unrhyw grŵp arall ond sy'n awyddus i gael clywed eu lleisiau. Mewn gwirionedd bydd cyfle i holl bobl ifanc sefyll am le yn y Senedd.

Bydd y Senedd yn cyfarfod bedair gwaith y flwyddyn a bydd yn cael ei chydgysylltu gan bwyllgor rheoli, fydd hefyd yn cael ei ffurfio o bobl ifanc. Bydd y Senedd yn chwarae rhan allweddol wrth ddylanwadu ar unrhyw gynlluniau all effeithio ar blant a phobl Ifanc yn y Fwrdeistref Sirol. Mae Fforwm y Sir yn datblygu cyfansoddiad y Senedd.

Fforwm Pobl â Nam ar eu Golwg

Mae'r fforwm yn rhoi cyfle i bobl â nam ar eu golwg gyfarfod ei gilydd a dylanwadu ar ansawdd eu bywydau trwy gyfrannu at gynllunio a datblygu gwell gwasanaethau.

Gwybodaeth ystadegol ar y wefan

http://www.wreccsam.gov.uk/welsh/statistics/wrexham_statistics/index.htm

Cynnwys

- Poblogaeth, Amcangyfrifon ac Amcanestyniadau Poblogaeth
- Trwch Poblogaeth ac Arwynebedd Tir
- Cyfansoddiad Aelwydydd a Deiliadaeth
- Amcangyfrifon ac Amcanestyniadau Aelwydydd
- Sgiliau a Chymwysterau
- Cludiant
- Yr Economi
- Mynegrif Amlamddifadedd Cymru
- Crefydd
- Iechyd
- Yr Iaith Gymraeg
- Proffiliau'r Sir a Wardiau
- Cyfrifiad 2001
- Cyfrifiad 2011
- Ffynonellau Ystadegau Swyddogol Eraill

Ymgynghoriadau ac Arolygon Arwyddocaol Fesul Adran

Adran	Arolygon a Gwaith Ymgynghori	Cyswllt	Ffôn
Gofal Cymdeithasol Oedolion	Arolwg Bodlonrwydd Defnyddwyr Gwasanaethau	Rheolwr Gwasanaethau Cwsmeriaid	01978 298039
	Arolwg Bodlonrwydd Gofalwyr	Rheolwr Gwasanaethau Cwsmeriaid	01978 298039
	Cyflwyniad gwybodaeth i bobl â nam ar y golwg	Swyddog Comisiynu a Chynllunio	01978 298612
	Cyflwyniad gwybodaeth i'r tîm PSNI (materion corfforol, synhwyaidd a niwrolegol)	Swyddog Comisiynu a Chynllunio	01978 298612
	Cyflwyniad gwybodaeth i ddefnyddwyr gwasanaethau sy'n symud o wasanaethau plant i rai oedolion	Swyddog Gwasanaethau'r Cwsmer / Gwybodaeth	01978 298037
	Strategaeth a phamffledyn prydau cymunedol	Rheolwr Comisiynu a Phartneriaethau	01978 298610
	Ymgynghori a datblygu gwasanaethau dydd	Rheolwr Comisiynu a Phartneriaethau	01978 298610
	Gwasanaethau Pobl Hŷn	Swyddog Comisiynu a Chynllunio	01978 298614
	Ymgynghori ar Seibiannau Byr	Rheolwr GATE	01978 298557
	Ymgynghori ar dendr taliadau uniongyrchol	Swyddog Comisiynu a Chynllunio	01978 298613
	Datblygu Asiantaeth Archwilio Hanes	Swyddog Comisiynu a Chynllunio	01978 298613
	Plant a Phobl Ifanc	Cyfrifiad blynyddol ysgolion lefel disgyblion	Swyddog Ystadegol MIS
Cynllun Plant a Phobl Ifanc		Swyddog Datblygu Perfformiad	01978 298776
Gwefan Wreccsam Ifanc		Cydgysylltydd Fforwm Ieuentid	01978 317966

	Arolwg Llais y Bobl – Gwasanaeth Ieuenctid	Uwch-swyddog Perfformiad a Gwella	01978 292263
	Asesu Digonedd Gofal Plant	Swyddog Datblygu Perfformiad	01978 298776
	Arolwg Dewis Ysgolion Wrecsam	Swyddog Datblygu Perfformiad	01978 298776
Datblygu Economaidd	Cydlynu Cymunedol	Swyddog Prosiect	01978 292543
Yr Amgylchedd	Arolwg Llais y Bobl – Strydoedd o Fri	Uwch-swyddog Perfformiad a Gwella	01978 292263
	Bodlonrwydd gyda Pharciau	Rheolwr Parciau / Hawliau Tramwy Cefn Gwlad	01978 763142
Cyllid a Pherfformiad	Eich Arian, Eich Dewis – Cyllideb y Cyngor	Uwch-swyddog Perfformiad a Gwella	01978 292263
	Ansawdd Bywyd ym Mwrdeistref Sirol Wrecsam	Uwch-swyddog Perfformiad a Gwella	01978 292298
Tai a Diogelu'r Cyhoedd	Arolwg Tenantiaid Newydd	Rheolwr Datblygu Gwasanaethau	01978 315571
Adnoddau Dynol	Arolwg Cyflogeion	Swyddog Personél	01978 292150
	Cynllun Cydraddoldeb Hiliol	Rheolwr Cydraddoldebau	01978 292808
Systemau Gwybodaeth	Arolwg Ymateb Defnyddwyr y Wefan	Rheolwr Datblygu'r Wefan	01978 292865
Hamdden, Llyfrgelloedd a Diwylliant	Arolwg Llais y Bobl – Cyfathrebu	Uwch-swyddog Perfformiad a Gwella	01978 292263
	Arolwg Llais y Bobl – Cyfleu Blaenoriaethau Corfforaethol	Uwch-swyddog Perfformiad a Gwella	01978 292263
	Arolwg Llais y Bobl – Yr Iaith Gymraeg	Uwch-swyddog Perfformiad a Gwella	01978 292263

Gwasanaethau Cyfreithiol a Democrataidd	Arolwg Llais y Bobl – Gwasanaethau Bws Lleol	Uwch-swyddog Perfformiad a Gwella	01978 292263
	Sylwadau, Canmoliaeth a Chwynion	Rheolwr Cymorth Archwiliad	01978 292257
Cynllunio	Ymgynghori ar y Cynllun Datblygu Lleol	Uwch-swyddog Cynllunio	01978 292512
Cludiant a Rheoli Asedau	Arolwg Llais y Bobl – Agweddau at Gludiant	Uwch-swyddog Perfformiad a Gwella	01978 292263
	Arolwg Llais y Bobl – Gwasanaethau Bws Lleol	Uwch-swyddog Perfformiad a Gwella	01978 292263
	Adolygiad o wasanaethau cludiant lleol cymorthedig (cyfredol)	Rheolwr Gweithredol – Cludiant, Diogelwch ar y Ffyrdd a Pharcio	01978 297160

Dadansoddiad o Banel Dinasyddion Llais y Bobl

Pwnc	Cyfrifiad 2001	Panel Llais y Bobl	Gwahaniaeth
Rhyw			
Gwryw	48.82%	47.86%	-0.96%
Benyw	51.18%	52.14%	0.96%
Oed			
anhysbys			
16-17	3.39%	0.14%	-3.25%
18-24	10.58%	6.15%	-4.43%
25-34	16.95%	12.73%	-4.22%
35-44	17.74%	14.16%	-3.58%
45-54	17.44%	16.02%	-1.42%
55-64	13.91%	26.90%	12.99%
65+	19.98%	23.89%	3.91%
Math o Aelwyd			
gyda phlant	58.64%	40.51%	-18.13%
heb blant	41.36%	59.49%	18.13%
Statws Cyflogaeth			
Economaidd weithredol	65.12%	61.20%	-3.92%
Economaidd anweithredol	34.88%	38.80%	3.92%
Ethnigrwydd			
Gwyn	98.90%	98.48%	-0.42%
BME	1.10%	1.52%	0.42%
Salwch Hirdymor Cyfyngol			
Salwch hirdymor cyfyngol	79.24%	78.70%	-0.54%
dim	20.76%	21.30%	0.54%
anhysbys			
Yr Iaith Gymraeg			
siarad / darllen / ysgrifennu Cymraeg	22.90%	19.00%	-3.90%
dim	77.10%	81.00%	3.90%
anhysbys			
Deiliadaeth			
Perchen-ddeiliad	68.41%	77.09%	8.68%
Rhentu - cymdeithasol	24.30%	15.42%	-8.88%
Rhentu - preifat	7.29%	7.49%	0.20%