

Canlyniadau'r holiadur ar gyfer Strategaeth Goed y Cyngor



Fel rhan o'r ymgynghoriad ar gyfer Strategaeth Goed newydd y Cyngor, roeddem yn awyddus i gael eich barn am goed yn gyffredinol. Yn fwy penodol, roeddem am wybod eich barn ynghylch sut y dylem drin coed Wrecsam a sut a lle y dylem ganolbwyntio ein hamser a'n hymdrechion yn y dyfodol. Bydd y canlyniadau hyn yn rhan o'r strategaeth.

Diolch i'r rhai hynny ohonoch a lanwodd yr holiadur.

Roedd yr ymateb a gawsom yn hynod o galonogol ac yn profi bod coed yn rhan bwysig o fywyd i bobl Wrecsam. Rydym wedi ymgynghori â thenantiaid tai, ysgolion, grwpiau o bobl ag anableddau, grwpiau ieuenctid, pobl a ofynnodd am holiaduron drwy gyfryngau lleol a phobl a atebodd ein holiadur ar-lein.

Cawsom 283 o ymatebion mewn 2 fis. Cyflwynwyd 183 ohonynt ar ein gwefan a daeth y gweddill oddi wrth yr amrywiaeth o grwpiau a phobl a enwir uchod.

Cyflwynom nifer o ddatganiadau a chwestiynau i chi gan roi dewis o atebion i chi. Yn dilyn y dudalen hon, rhestrir y datganiadau ynghyd â'r ymatebion a dderbyniom.

Diolch unwaith eto i'r rhai a ymatebodd, rydym yn gobeithio eich bod yn fodlon gyda'r canlyniadau.

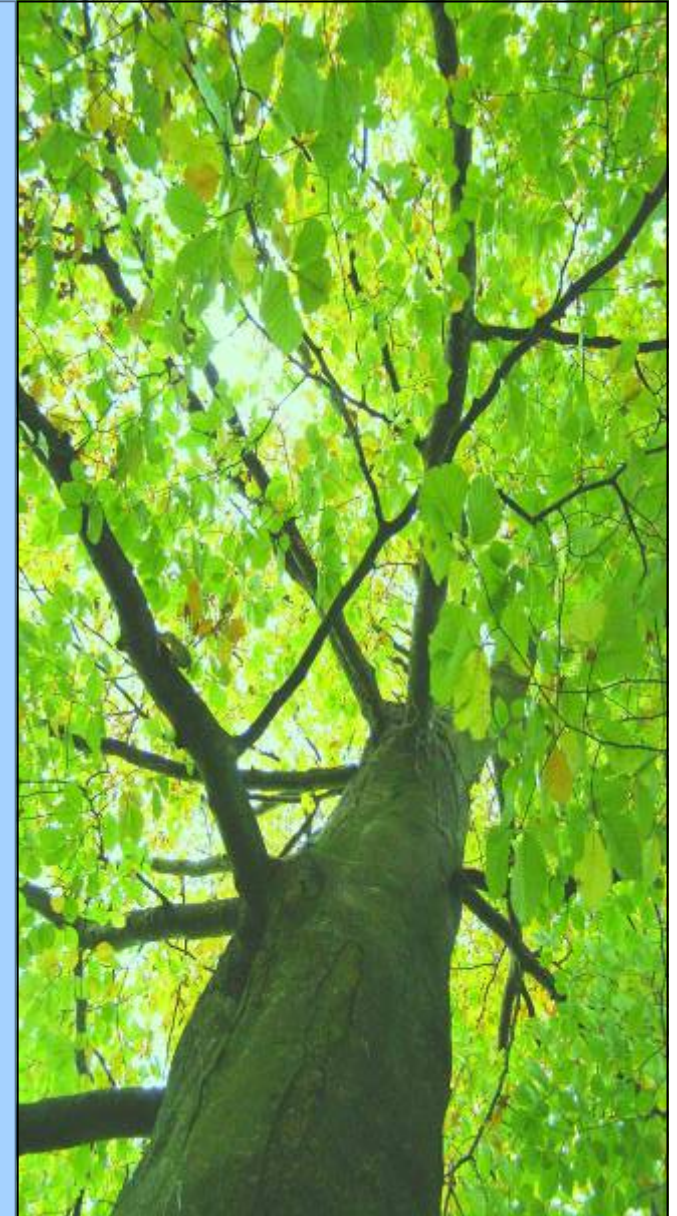
Rydym am gadw a hybu mannau addas ar gyfer bywyd gwylt mewn coed, er enghraifft, gadael coed sydd wedi marw ond sy'n dal i sefyll, nad ydynt yn berygl i ddiogelwch (mae coed marw yn le da i fywyd gwylt fel ystlumod, trychfilod a chnocellod y coed).

80% o'r farn bod hyn yn bwysig ac y dylid gwneud hynny i'r graddau mwyaf posibl.

12% o'r farn bod coed marw yn ddolur llygad ac y dylid cael gwared arnynt.

8% heb deimladau cryf y naill ffordd na'r llall.

Llai na 1% yn meddwl nad yw hyn yn bwysig ac na fydd yn cyflawni unrhyw beth.



Plannu coed brodorol neu goed sydd yn debygol o wella gwerth yr ardal i fywyd gwyllt.

- 90%** o'r farn bod hyn yn bwysig ac yn syniad gwych petai o gymorth i fywyd gwyllt.
- 4%** o'r farn nad yw hyn yn bwysig ac yn tybio bod digon o leoedd eisoes i fywyd gwyllt.
- 2%** ddim yn sicr.
- 2%** eisiau gwybod pam ein bod yn awyddus i wella gwerth ardal i fywyd gwyllt.
- 1%** yn erbyn y syniad hwn yn llwyr ac o'r farn mai ar sail harddwch yn unig y dylid plannu coed, nid oherwydd eu gwerth i fywyd gwyllt.
- 1%** eisiau gwybod sut fydd hynny yn helpu bywyd gwyllt.



Yn eich barn chi, faint allai coed gyfrannu tuag at wneud Wrecsam yn le glanach a harddach?

75% o'r farn bod coed yn cyfrannu'n sylweddol.

20% o'r farn bod coed yn cyfrannu rhywfaint.

2% Heb ateb.

2% o'r farn mai prin iawn yw eu cyfraniad.

1% o'r farn nad ydynt yn cyfrannu dim.



Rydym am ddefnyddio coed i wella ansawdd amgylchfyd Wrecsam ac i leihau effeithiau'r newid yn yr hinsawdd. Gofynnem pa un o'r dulliau canlynol fuasai'n cyfrannu fwyaf at hynny yn eich barn chi. Rydym wedi trefnu eich ymatebion isod o'r mwyaf i'r lleiaf pwysig:

- 1 Plannu coed mewn ardaloedd adeiledig / trefol (strydoedd) lle nad oes llawer o lesni na choed. Bydd hynny yn helpu i amsugno gollyngiadau niweidiol, yn rhoi cysgod a manau cysgodol ar ddiwrnodau poeth, fe all ychwanegu at werth ariannol eiddo hefyd.
- 2 Graddol ddileu'r defnydd a wneir o chwistrellau cemegol i reoli chwyn wrth fôn coed a defnyddio deunyddiau mwy gwyrdd yn eu lle e.e. asglodion rhisgl pydredig.
- 3 Plannu coed mewn manau cyhoeddus agored heb adeiladau (parciau, caeau chwarae, lleoedd bach glaswelltog).
- 4 Graddol ddileu'r defnydd a wneir o ddeunyddiau na ellir eu hailgylchu ar gyfer plannu coed, a defnyddio deunyddiau y gallir eu hailgylchu, neu rai y gallir eu hailddefnyddio neu rai pydradwy yn hytrach na'u claddu.
- 5 Defnyddio coed o'r ansawdd uchaf a chanolbwyntio ein hadnoddau ar wella amodau plannu coed a'r gofal a roddir iddynt wedyn er mwyn sicrhau bod ganddynt well siawns o wreiddio.
- 6 Canolbwyntio ein hadnoddau ar ganfod dulliau eraill i leihau faint o Ddeuocsid Carbon (CO₂) ac o ollyngiadau niweidiol eraill y mae ein gwasanaeth yn eu rhyddhau i'r amgylchfyd. Er enghraifft, ymchwilio i'r defnydd y gallir ei wneud o wahanol danwydd fel bio-diesel ar gyfer cerbydau swyddogion ac olew bioddiraddadwy ar gyfer llif gadwyn.



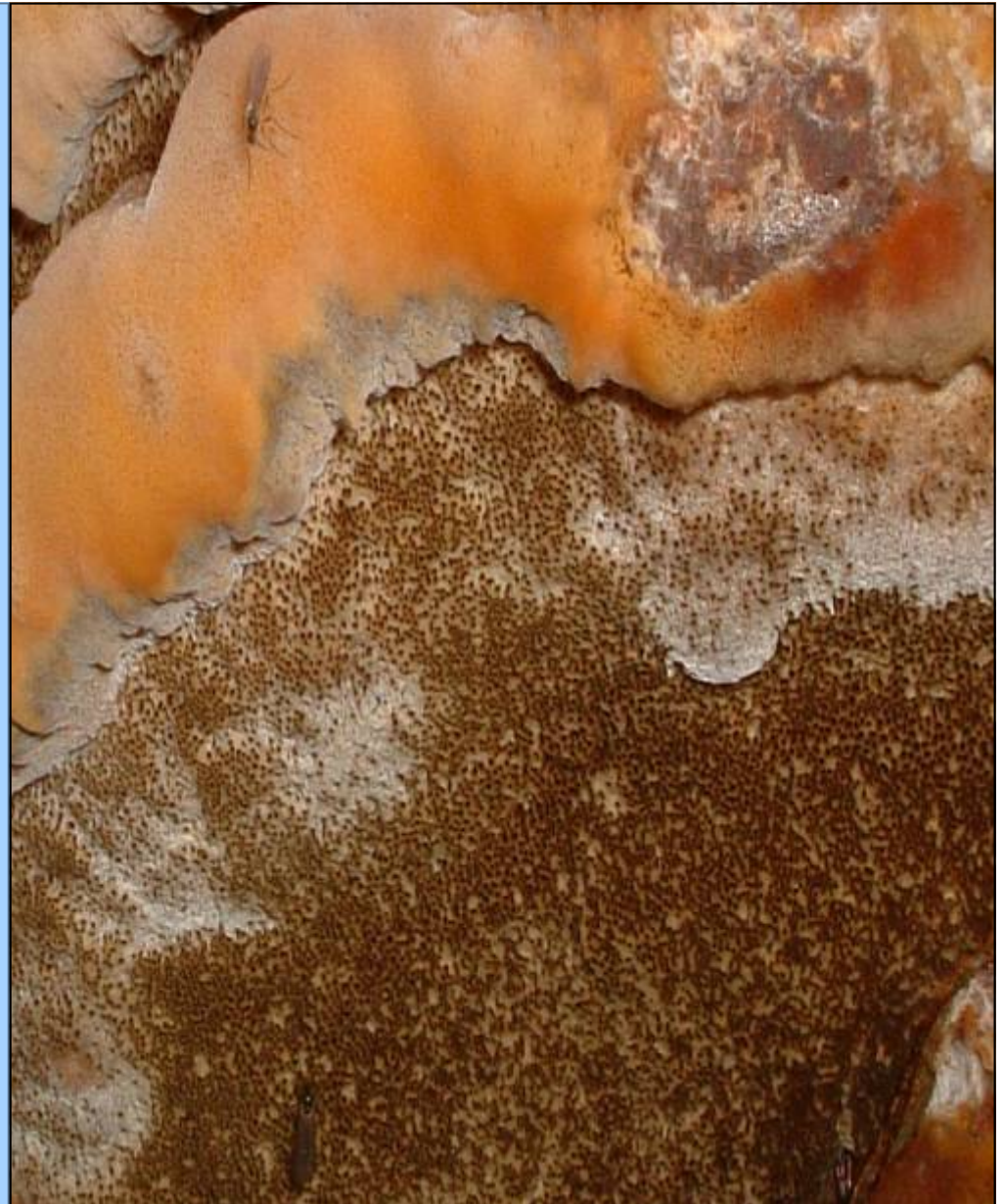
Gofynnir yn aml i swyddogion ymdrin â'r canlynol: tocio coed sydd yn peri niwsans, dail mewn cwteri, coed yn cau'r haul allan neu ganghennu sy'n gorhongian.

44% o'r farn y dylem docio coed, ond dim ond os ydynt yn cyffwrdd â'r eiddo (to, waliau, ffensys, siediau ayb).

29% o'r farn os yw pobl newydd symud i eiddo, fe ddylent fod wedi ystyried effaith unrhyw goed cyfagos cyn prynu'r eiddo.

16% o'r farn y dylem docio coed pan fydd y cyhoedd yn cwyno bod y coed yn niwsans, hyd yn oed os nad ydynt yn cyffwrdd ag eiddo nac yn achosi unrhyw ddifrod.

11% o'r farn na ddylem wneud unrhyw beth. Mae manteision coed lawer yn fwy na'u hanfanteision i bobl. Os yw pobl yn byw yn ymyl coed fe ddylent dderbyn y drwg a'r da.



Pa fath o wybodaeth fuasech chi yn hoffi ei derbyn, neu ei gwybod, am goed?



O'r pwysicaf i'r mwyaf dibwys:

- 1** **Â phwy i gysylltu ynghylch ymholiadau cyffredinol am goed.**
- 2** **Sut i hysbysu'r Cyngor am goeden beryglus.**
- 3** **Gwybodaeth gyffredinol am goed, er enghraifft, coed a'r gyfraith neu fanteision coed, gwybodaeth addysgiadol.**
- 4** **Lleoliad coed pwysig a hanesyddol yn y Fwrdeistref Sirol.**
- 5** **Y prif raglenni cynnal a chadw coed.**
- 6** **Sut i ddod o hyd i weithiwr coed cymwysedig a hyfedr.**
- 7** **Nifer a lleoliad y coed sydd wedi'u plannu yn y Fwrdeistref Sirol.**
- 8** **Nid wyf yn teimlo bod angen i mi wybod na derbyn unrhyw wybodaeth.**

Sut fuasech chi'n dymuno cael y wybodaeth hon?

- 1 **Ar y We.**
- 2 **Erthyglau yn y Wasg.**
- 3 **Taflenni.**
- 4 **Cyswllt.**
- 5 **Cynghorydd lleol.**
- 6 **Dulliau eraill e.e. cyfarfodydd tenantiaid drwy swyddfeydd stad, ar hysbysfyrddau llyfrgelloedd, drwy'r cyfryngau, teledu a radio a thrwy ddyddiau codi ymwybyddiaeth y cyhoedd.**

