

Cynllun Cydraddoldeb Hiliol 2008 – 2011



Mae Cyngor Bwrdeistref Wrecsam yn ymroddedig i wella ansawdd bywyd pob dinesydd

Mae'r ddogfen hon ar gael mewn nifer o fformatau hygyrch yn cynnwys print bras, Braille, DVD Iaith Arwyddion Prydain, CD sain, casét sain neu ddisg cyfrifiadurol ar gais.

Gallai fod ar gael hefyd mewn fformat hawdd ei ddarllen ac ieithoedd eraill heblaw am Gymraeg a Saesneg.

Gofynnwch am fanylion.

Cyngor Bwrdeistref Sirol Wreccsam Cynllun Cydraddoldeb Hiliol 2008 – 2011

Cynnwys

Neges gan y Prif Weithredwr	Tudalen 4
Crynodeb Gweithredol	Tudalen 5
Adran 1: Cyflwyniad	Tudalen 8
Adran 2: Amrywiaeth Lleol	Tudalen 16
Adran 3: Cysylltiadau Strategol	Tudalen 28
Adran 4: Deddf Cysylltiadau Hiliol (Diwygio) 2000	Tudalen 42
Adran 5: Arfarnu'r Cynllun Cydraddoldeb Hiliol 2005 – 2008	Tudalen 55
Adran 6: Blaenoriaethau ar gyfer 2008 – 2011	Tudalen 57
Cynllun Gweithredu'r Cynllun Cydraddoldeb Hiliol 2008 – 2011	Tudalen 59
Cysylltiadau	Tudalen 73
Ffurflen Atborth	Tudalen 74

Neges gan y Prif Weithredwr

Dyma drydydd Cynllun Cydraddoldeb Hiliol y Cyngor ac mae'n gam arall ar ein taith i gydraddoldeb hiliol.

Rydym wedi dysgu llawer o gynlluniau blaenorol ac o gyd-destun cymdeithasol a pholisi newidiol Cymru. Yr her i ni yw sicrhau cydbwysedd o ran anghenion pob cymuned – mae'r cynllun cydraddoldeb hiliol yn efeithio ar bawb sy'n byw, gweithio neu'n ymweld â Wrecsam – nid y grwpiau lleiafrifol yn unig.

Rydym yn gwerthfawrogi cefnogaeth y Comisiwn Cydraddoldeb a Hawliau Dynol a chyfraniad Prif Weithredwyr awdurdodau lleol yn ystod y prosiect llywodraeth leol a fu'n adolygu cynlluniau cydraddoldeb hiliol ledled Cymru. Bu eu hadroddiad "Putting Priorities in Focus" yn gymorth mawr ac rydym wedi'i ddefnyddio i arwain y cynllun hwn, ynghyd â barn ac awgrymiadau a gasglwyd drwy ymgynghori ac mewn digwyddiadau ymgysylltu.

Mae gallu cydymffurfio'n llawn â gofynion y ddeddfwriaeth yn gosod safon uchel iawn i anelu ati.

Mae cydraddoldeb hiliol yn fater i bawb, er fy mod yn cydnabod fy rôl arbennig fel Prif Weithredwr. Mae arweinyddiaeth yn ganolog i ymgorffori cydraddoldeb i bopeth a wnawn.

Yn y pen draw, y nod fydd sicrhau un cynllun cydraddoldeb ac mae'n rhaid i ni sicrhau bod trefniadau monitro ar waith fel y gallwn ddeall yr effaith a gawn ar y cyhoedd.

Rydym i gyd yn ymroddedig i weithredu'r cynllun hwn.

Isobel Garner
Prif Weithredwr

Crynodeb Gweithredol

Hwn yw trydydd Cynllun Cydraddoldeb Hiliol y Cyngor ac mae'n gymwys am y cyfnod 2008 – 2011.

Mae'r cynllun diweddaraf hwn yn gosod agenda'r Cyngor ar gyfer cydraddoldeb hiliol o 2008 i 2011 a'r trefniadau sydd gan y Cyngor yn eu lle mewn ymateb i'r dyletswyddau cyffredinol a phenodol a roddwyd i gyrff cyhoeddus gan Deddf Cysylltiadau Hiliol (Diwygio) 2000.

Roedd Deddf Cysylltiadau Hiliol (Diwygio) 2000 yn cryfhau Deddf Cysylltiadau Hiliol 1976 gan gyflwyno dyletswyddau cydraddoldeb hiliol rhagweithiol gan sicrhau lle canolog cydraddoldeb hiliol i wasanaethau cyhoeddus. Mae'r ddyletswydd cydraddoldeb hiliol yn dod mewn dwy ran:

- Mae'r Ddyletswydd Gyffredinol yn ei gwneud yn ofynnol i'r Cyngor, wrth gyflawni ei swyddogaethau, roi sylw dyledus i'r angen i ddileu gwahaniaethu anghyfreithlon, hybu cyfle cyfartal a hybu perthynas dda rhwng pobl o grwpiau hil gwahanol.
- Y Dyletswyddau Penodol i sicrhau cydraddoldeb hiliol yw paratoi a chyhoeddi Cynllun Cydraddoldeb Hiliol erbyn 31^{ain} Mai, 2002 (a phob tair blynedd ar ôl hynny).

Mae'r cynllun hwn yn nodi sut y byddwn yn gweithredu'r ddyletswydd cydraddoldeb hiliol ond yn bwysicach mae'n ein cynorthwyo i wella gwasanaethau a sicrhau ein bod yn bodloni anghenion ein cwsmeriaid a'n trigolion.

Mae cydraddoldeb hiliol yn allweddol i gyflwyno gwasanaethau cyhoeddus o ansawdd da a gwell safon byw i bawb. Mae'r ymgyrch i sicrhau cyflwyno gwasanaeth cyhoeddus sy'n canolbwyntio ar y dinesydd yn cydnabod y gall anghenion yr unigolyn amrywio yn ôl eu hamgylchiadau penodol hwy.

Mae arfer da yn dechrau drwy gydnabod, nodi ac ymateb yn briodol i anghenion amrywiol y bobl yr ydym yn paratoi gwasanaethau ar eu cyfer.

Mae cydraddoldeb hiliol yn daith o welliannau parhaus ac rydym wedi dysgu llawer ers cyhoeddi ein cynllun cyntaf yn 2002.

Rydym yn ddiolchgar iawn i'r llu o wahanol bobl sydd wedi rhannu eu barn a'u profiadau gyda ni ac wedi'n cynorthwyo i ddatblygu cynllun ystyrlon a nodi meysydd blaenoriaeth (a restrir isod) ar gyfer 2008 – 2011,

1. Sefydlu y Grŵp Cynllun Cydraddoldeb Hiliol (Datblygu, Monitro ac Adolygu)
2. Monitro Cydraddoldeb
3. Hyfforddiant ac Ymwybyddiaeth am Gydraddoldeb
4. Aseidiadau Effaith Cydraddoldeb
5. Cyflogaeth
6. Mynediad at Wasanaethau
7. Addysg ac ysgolion
8. Partneriaethau
9. Yr iaith Gymraeg a diwylliant Cymru
10. Cydlynid Cymunedol

Mae'r Cynllun wedi'i drefnu mewn dwy brif ran:

- Mae corff y cynllun yn crynhoi'r cynnwys cyfreithiol a pholisi a'r trefniadau sydd yn eu lle ar gyfer ymateb i ddyletswyddau cydraddoldeb hiliol. Mae'n cynnwys cynllun gweithredu sy'n gosod ein blaenoriaethau a chyfres o dasgau a thargedau.
- Mae'r Rhaglen Aseu Effaith (atodiad un) yn gosod allan y trefniadau ar gyfer aseu'r effaith a allai'r polisïau, cynlluniau a strategaethau eu cael ar y cyhoedd.

Mae'r cynllun yn elwa o reoli perfformiad cadarn a threfniadau archwilio sy'n ein galluogi i fonitro a mesur cynnydd dros amser.

Mae cyflawni ein hamcanion cydraddoldeb hiliol yn golygu gwneud cydraddoldeb yn gyfrifoldeb i bawb yn y sefydliad a chryfhau cysylltiadau mewnol ac allanol.

Mae gan y cynllun hwn rôl bwysig yn y gwaith o'n cynorthwyo i gyrraedd ein hamcanion ehangach a bodloni anghenion trigolion, defnyddwyr y gwasanaeth a chyfranddeilwyr.

Rydym wedi sefydlu rolau a chyfrifoldebau clir ac eglurir hyn i'r holl staff drwy ein rhaglenni hyfforddiant cynhwysfawr.

Bydd Prif Weithredwr y Cyngor ac Aelodau Etholedig yn parhau i chwarae rôl allweddol wrth fynd â chydaddoldeb hiliol ymlaen drwy'r holl sefydliad. Fodd bynnag, bydd yr holl staff ar bob lefel yn y sefydliad yn gwneud eu rhan wrth gyflwyno'r cynllun.

Yn ymarferol golyga hyn

- Y bydd ein gwybodaeth am y Cyngor a'r gwasanaethau a ddarparwn ar gael yn Gymraeg, Saesneg ac mewn ieithoedd a fformatau eraill er mwyn sicrhau bod ein holl wybodaeth yn eglur ac yn hawdd ei deall.
- Pan fyddwn yn gofyn i'n cwsmeriaid a'n trigolion am eu barn, byddwn yn sicrhau ein bod yn cynnwys pobl o gefndiroedd ethnig du a lleiafrifol.
- Y byddwn yn cyflwyno trefniadau effeithiol i fonitro cefndiroedd ethnig ein cwsmeriaid ac i sicrhau ein bod yn trin pobl yn deg. Bydd hyn yn golygu gofyn i'n cwsmeriaid, unigolion sy'n ymgeisio am swyddi a staff i roi gwybodaeth am eu cefndir ethnig yn y ffordd fwyaf priodol. Byddwn yn defnyddio'r wybodaeth hon ond i'n cynorthwyo i ddeall os yw gwasanaethau yn hygyrch ac a yw pobl yn cael y gwasanaethau sy'n diwallu eu hanghenion orau.
- Y bydd staff yn derbyn hyfforddiant cydraddoldeb ac amrywiaeth i'n cynorthwyo i gyflwyno gwasanaethau sy'n canolbwyntio ar y dinasyddion ac sy'n bodloni anghenion pobl leol.
- Y byddwn yn mynd ati i ddelio â hiliaeth a gwasanaethu ar sail hil gan gynnwys aflonyddu.
- Y byddwn yn gwirio polisïau hen a newydd i sicrhau bod anghenion amrywiol grwpiau gwahanol wedi eu hystyried.

Mae gan y Cyngor Gynllun Cydraddoldeb Rhywiol a Chynllun Cydraddoldeb Anabledd. Paratowyd pob cynllun i fodloni anghenion dyletswyddau cydraddoldeb hil, anabledd a rhyw ac i ategu ein hymdrechion parhaus i ddod â dyletswyddau cydraddoldeb i'r prif lif a dod ag arfer da i swyddogaethau, polisïau, cynlluniau ac arferion gwaith

Yn y dyfodol mae'n debygol y byddwn yn cyhoeddi Cynllun Cydraddoldeb Sengl a fydd yn dod â'n cynlluniau ar gyfer pob maes cydraddoldeb at ei gilydd.

Am fwy o wybodaeth cysylltwch â'r Rheolwr Cydraddoldeb ar 01978 292808.

Adran Un: Cyflwyniad

Mae cydraddoldeb yn un o'r gwerthoedd craidd sy'n tanategu holl flaenoriaethau corfforaethol y Cyngor.

Dyma ein trydydd Cynllun Cydraddoldeb Hiliol ac mae'n cynrychioli cam arall ar siwrnai cydraddoldeb hiliol Cyngor Wrecsam. Mae'n nodi trefniadau'r Cyngor ar gyfer bodloni'r dyletswyddau cydraddoldeb hiliol a roddwyd i gyrff cyhoeddus gan y Ddeddf Cydraddoldeb Hiliol (Diwygio) ac mae'n cynnwys manylion am ein blaenoriaethau, ein cynllun gweithredu cydraddoldeb hiliol a manylion ein hasesiad o swyddogaethau yn atodiad un.

Pwrpas y cynllun hwn yw bodloni'r dyletswyddau cyfreithiol a chyfrannu tuag at wella ansawdd bywyd ar gyfer pawb sy'n byw yn Wrecsam.

Yn ddi-os mae cydraddoldeb hiliol yn ganolog i wasanaethau cyhoeddus.

Wrth baratoi'r cynllun hwn rydym wedi adolygu ein cynllun ar gyfer 2005 – 2008 ac wedi ymwneud a chysylltu'n eang â staff, Aelodau Etholedig, partneriaid ym mhob sector a'r cyhoedd gan ofyn iddynt am eu profiadau a'r hyn yr hoffen nhw ei weld yn y cynllun newydd ar gyfer 2008 - 2011.

Rydym yn ddiolchgar i bob unigolyn a sefydliad sydd wedi rhoi o'u hamser i rannu eu barn a'u profiadau gyda ni ac sydd wedi'n cynorthwyo i lunio'r cynllun hwn.

Rydym hefyd wedi ymateb i adroddiad y Comisiwn Cydraddoldeb Hiliol (CCH) yng Nghymru, "Putting Priorities in Focus". Mae'r adroddiad yn crynhoi adolygiad CCH i Gynlluniau Cydraddoldeb Hiliol pob un o'r 22 awdurdod lleol yng Nghymru ac yn dod i'r casgliad nad oes yr un awdurdod lleol yng Nghymru yn bodloni anghenion y ddeddfwriaeth yn llawn a mae'n gwneud argymhellion ar gyfer cynlluniau 2008 – 2011.

Yn ychwanegol rydym wedi ystyried adroddiadau allweddol ar effaith mewnfudo'n genedlaethol a rhanbarthol.

Ar hyn o bryd mae Strategaeth Cydlyniad Cymunedol ar gyfer Wrecsam yn cael ei datblygu. Mae'r Strategaeth Cydlyniad Cymunedol a'r cynllun hwn yn ategu at ei gilydd.

Egluro termau

Yn y cynllun hwn rydym wedi diffinio cymynedau du a lleiafrif ethnig (DLIE) i gynnwys y categorïau ethnigrydd canlynol: Gwyn Gwyddelig, Gwyn Arall (yn cynnwys ceiswyr lloches a ffoaduriaid gwyn). Cymysg (Gwyn a Du Caribiaidd, Gwyn a Du Affricanaidd, Gwyn ac Asiaidd, unrhyw gefndir cymysg arall), Asiaidd neu Asiaidd Brydeinig (Indiaidd, Pacistanaidd, Bangladeshaid, neu unrhyw Gefndir Asiaidd arall), Du neu Du Prydeinig (Caribiaidd, Affricanaidd neu unrhyw gefndir Du arall, Tseinieidd, ac unrhyw grŵp ethnig arall.

Grŵp hiliol yw grŵp o bobl a ddiffinir gan eu gwreiddiau hil, lliw, cenedligrwydd (yn cynnwys dinasyddiaeth), ethnig neu genedlaethol. Cenedligrwydd yw'r statws o berthyn i genedl arbennig oherwydd genedigaewth neu ddinasyddiad.

Ymroddiad i Gydraddoldeb

Rydym wedi ymrwmo i wella safon bywyd pawb yn Wrecsam.

Rydym yn gweithredu i hyrwyddo cyfle cyfartal, i drechu gwahaniaethu ac i hyrwyddo perthynas gymunedol a hiliol da ledled Wrecsam yn ein rôl fel cyflogwr, darparwr gwasanaethau ac arweinydd cymunedol.

- Fel cyflogwr rydym yn ymroddedig i hyrwyddo cyfle cyfartal yn ein polisïau a'n harferion gwaith ac i ddileu pob ffactor a rhwystr a allai gyfyngu ar gyfleoedd gwaith i unrhyw grŵp.
- Fel darparwr gwasanaethau byddwn yn sicrhau bod y gwasanaethau yn canolbwyntio ar y dinesydd a'u bod yn hygyrch.
- Fel arweinydd cymunedol byddwn yn arwain trwy esiampl ac yn gweithio mewn partneriaeth ar draws yr holl sectorau er mwyn rhannu arfer gorau, dysgu am anghenion ein cymunedau ac ymateb yn unol â hynny gan weithredu i wella ansawdd bywyd i bobl Wrecsam.

Mae ein hymroddiad yn ymestyn y tu hwnt i'n haddewidion a gellir ei weld yn ein polisïau, arferion gwaith a'n hymddygiad. .

Ers cyhoeddi ein Polisi Cydraddoldeb Hiliol cyntaf yn 2001 rydym wedi dod â chydraddoldeb hiliol i brif lif ein polisïau, arferion gwaith, hyfforddiant staff ac rydym wedi gwella ein trefniadau monitro i'n cynorthwyo i sicrhau bod cyflogwyr, cwsmeriaid a thrigolion fel ei gilydd yn cael eu trin yn deg beth bynnag fo'u hoedran, anabledd, rhyw, hil, crefydd neu dueddfryd rhywiol a'u bod yn cael mynediad at beth bynnag sydd ei angen arnynt.

Rydym hefyd wedi cyflwyno system gadarn ar gyfer asesu effaith ein cynlluniau arfaethedig a'n polisïau ar y cyhoedd.

Rydym yn parhau â'n gwaith i

- Ddarparu gwasanaethau o ansawdd uchel sydd ar gael i bawb ac yn bodloni anghenion amrywiol ein cwsmeriaid.
- Sicrhau bod ein hadeiladau mor hygyrch â phosibl.
- Darparu gwybodaeth am ein gwasanaethau mewn fformatau hygyrch fel print mawr, Braille, ar gasét sain neu ddisg cyfrifiadurol a darparu gwybodaeth mewn ieithoedd heblaw Saesneg neu gyfieithwyr, gan gynnwys dehonglwyr laith Arwyddion Prydeinig, lle y bo angen.
- Hyrwyddo cymunedau cydlynol sydd â theimlad o berthyn a balchder yn Wrecsam.
- Herio annhegwch a gwahaniaethu.
- Cysylltu â'r cymunedau amrywiol yn Wrecsam ac ymgynghori â nhw i sicrhau bod eu hanghenion wedi'u nodi a'u bodloni.
- Gwerthfawrogi'r cyfraniad pwysig y mae'r gymuned a'r sector gwirfoddol yn ei wneud i fywyd Wrecsam.
- Gweithio mewn partneriaeth i rannu arfer da a hyrwyddo ymagwedd gyson.
- Hyfforddi ein staff i gyflwyno gwasanaethau'n deg, yn effeithlon ac yn effeithiol
- Mynd ati i geisio atborth er mwyn parhau i ddatblygu a gwella ei hymagwedd.

Cydraddoldeb Hiliol a Gwasanaethau Cyhoeddus

Mae cydraddoldeb hiliol yn hollbwysig i gyflwyno gwasanaethau cyhoeddus o ansawdd da ac ansawdd bywyd gwell i bawb. Mae'r ymgyrch tuag at gyflwyno gwasanaeth cyhoeddus sy'n canolbwyntio ar y cyhoedd yn cydnabod bod anghenion yr unigolyn yn newid yn unol â'i amgylchiadau penodol.

Mae hunaniaeth yn fater cymhleth ac mae gymaint ynghylch teimlad o berthyn yr unigolyn mewn unrhyw gymuned, neu le, ag ydyw am sut y mae'n edrych ar y byd. Mae gan y rhan fwyaf o bobl ddewisiadau am sut y cânt eu hadnabod yn hiliol a rheiny ynghlwm i dreftadaeth eu teuloedd, man geni neu hunaniaeth cenedlaethol.

Rydym yn cydnabod bod pobl yn unigolion a bod ganddynt hunaniaethau lluosog ac unigryw ar draws pob maes cydraddoldeb – hil, anabledd, rhyw, tueddfryd rhywiol, oedran, crefydd a chred.

Mae arfer da yn dechrau wrth gydnabod, adnabod ac ymateb yn briodol i amrywiaeth cefndir pobl. Ymagwedd amlddiwylliannol yw un sy'n cydnabod, dathlu a gwerthfawrogi gwahaniaeth ac amrywiaeth. Hefyd, mae'r ymagwedd hon yn adnabod yr hyn sy'n gyffredin ac yn defnyddio hynny i uno cymunedau mewn teimlad o berthyn a rennir gan bawb.

Rydym yn cydnabod bod pobl Ddu a Lleiafrifoedd Ethnig (DLIE) yn parhau i brofi anghydraddoldeb ar draws Cymru a Phrydain gyfan. Mae gwahaniaethu ar sail Hiliol yn fater cymhleth ond o'i roi'n syml mae'n digwydd pan fo unigolyn, neu

grŵp o bobl, yn profi anfantais drwy gael eu trin yn llai ffafriol nag eraill oherwydd eu hil neu hunaniaeth ethnig.

Mae ymgynghori lleol yn dangos bod y rhan fwyaf o bobl yn bendant bod hiliaeth a gwahaniaethu hiliol yn bod mewn cyflogaeth a gwasanaethau, er bod llawer o bobl yn teimlo nad oeddynt wedi cael profiad uniongyrchol o hyn. Dywedodd y rhan fwyaf o bobl (gan gynnwys y rheiny o gymunedau DLIE) eu bod yn ansicr ynghylch beth yn union y mae cydraddoldeb hiliol yn ei feddwl a sut y mae anghydraddoldebau a gwahaniaethau o ran canlyniadau'n digwydd, yn gallu cael eu cynnal neu eu dileu.

Credid bod ymdeimlad o berthyn yn bwysig iawn i sut y mae pobl yn ei deimlo andanynt eu hunain ac yn cysylltu â'u cymdogion.

Sylw o'n hymgyngoriad

“... i fod ag ymdeimlad o hunaniaeth rhaid i rywun gael ymdeimlad cryf o berthyn a ble mae eich lle yn eich cymuned”

Mae ystadegau cenedlaethol yn dangos nad yw pobl o gymunedau DLIE yn gwneud cystal â grwpiau eraill mewn meysydd fel tai, addysg a chyflogaeth. Roedd y rhai y cysylltwyd â hwy yn poeni am yr anghydraddoldebau parhaus a brofir gan gymunedau DLIE. Fodd bynnag, pan holwyd hwy am beth y gallem ei wneud i ymateb i'r materion hynny roedd mwyafrif yr awgrymiadau yn canolbwyntio ar ddarparu cyfieithwyr, hyfforddi staff a'i gwneud hi'n haws iddynt ddysgu'r iaith leol.

Tra gall hynny fynd beth o'r ffordd tuag at wneud gwasanaethau yn fwy hygyrch mae angen gweithrediadau ac ymyriadau mwy effeithiol.

Hefyd amlygodd yr ymgynghori'r angen i gynnwys yr iaith Gymraeg a diwylliant Cymru fel rhan o'r agenda hil a byddai methu â gwneud yn debygol o gael effaith negyddol ar berthynas gymunedol.

Mae hyn yn dangos natur gymhleth cydraddoldeb hiliol ac nad oes ateb parod i'r anghydraddoldebau hirdymor ac ystyfnig y mae llawer i gymuned DLIE yn eu dioddef. Mae cyflawni cydraddoldeb hiliol yn golygu bod yn ddyfeisgar, buddsoddi mewn ymchwil, datblygu partneriaethau cryf a gweithio'n gallach a chaletach i gysylltu â chymunedau DLIE, ac i'w grymuso.

Dangosyddion Cydraddoldeb Sefydliadol

Byddwn yn defnyddio technegau prif lif i fewnosod cydraddoldeb, amrywiaeth, a

chydlyniad cymunedol yn fframwaith polisi, arferion gwaith, rhaglenni hyfforddiant a systemau rheoli busnes y Cyngor.

Mae dadansoddi data monitro yn cynorthwyo i ddatblygu safbwynt ystadegol o gydraddoldeb ac amrywiaeth, ond ni all hynny'n unig roi darlun llawn o sut y mae sefydliad yn mynd rhagddo'n gyfangwbl.

Cynlluniwyd y dangosyddion sefydliadol a nodir yn y tabl isod i roi trosolwg o ddiwylliant sefydliadol sydd, mewn sawl ffordd, y tu hwnt i fesur traddodiadol.

<p>Aelodau Etholedig ac Uwch Reolwyr</p>	<ul style="list-style-type: none"> • Gweithio i sicrhau gweledigaeth y cytunir arni ac y'i rhennir a blaenoriaethau fel un sefydliad • Dangos ymglymiad gweledol wrth arwain cydraddoldebau • Sicrhau y darperir adnoddau priodol ar gyfer gweithgareddau a mentrau sy'n cefnogi cydraddoldeb • Mynd i'r afael ag ystyriaethau cydraddoldeb ac amrywiaeth wrth ddelio â chwsmeriaid, staff, contractwyr, cyflenwyr a phartneriaid • Hyrwyddo cydraddoldeb yn weithredol y tu allan i'r sefydliad
<p>Polisi a Strategaeth</p>	<ul style="list-style-type: none"> • Wedi'i ddatblygu a'i fonitro mewn dull cyson • Mae cydraddoldeb yn ganolog i weledigaeth polisi a gwerthoedd craidd • Mae'n seiliedig ar ymchwil ac mae'n defnyddio asesiadau effaith cydraddoldeb a monitro effeithiol i wrthwynebu gwahaniaethu • Mae'n sail i gynlluniau busnes a chynlluniau gwasanaeth sy'n canolbwyntio ar ganlyniadau cydraddoldeb • Caiff ei gyfathrebu'n effeithiol a'i fonitro am effaith negyddol / cadarnhaol • Mae ganddo amcanion eglur sy'n gysylltiedig â'r dyletswyddau cydraddoldeb
<p>Rheoli Gweithwyr</p>	<ul style="list-style-type: none"> • Mae sgiliau a galluoedd gweithwyr yn cael eu datblygu a'u cadw drwy sefydlu a chynnal systemau teg a gwrthrychol • Mae'r holl weithwyr yn teimlo bod grym ganddynt a'u bod yn rhan o hybu cydraddoldeb a gwrthwynebu gwahaniaethu • Cyfathrebu sy'n bodloni anghenion pob gweithiwr • Gweithdrefnau AD yn cefnogi amrywiaeth ac yn dangos bod cyfle cyfartal yn realiti i bawb • Mae data monitro'n cael ei gasglu a'i ddefnyddio i lunio gweithrediadau, mentrau a thargedau • Datblygir a chynhelir gweithlu amrywiol sy'n eithaf cynrychioladol o'r gymuned ehangach

	<ul style="list-style-type: none"> • Deallir yr achos busnes dros amrywiaeth yn llawn ac mae'r sefydliad yn elwa o gronfa ehangach o sgiliau a thalent
Adnoddau	<ul style="list-style-type: none"> • Mynediad teg i bawb at adnoddau • Mae egwyddorion ac arferion cydraddoldeb ar waith drwy'r holl weithgareddau cyllido, y Cytundebau Lefel Gwasanaeth, cytundebau ffurfiol ac anffurfiol ac maent wedi eu mewnosod o fewn y trefniadau caffael • Dyrennir adnoddau penodol ar gyfer gwaith cydraddoldeb
Y Broses Weithredu	<ul style="list-style-type: none"> • Caiff gwasanaethau eu cynllunio, datblygu a'u gweithredu mewn modd sy'n parchu amrywiaeth ac yn ymgorffori egwyddorion ac arferion cydraddoldeb • Caiff y prosesau gweithredu eu hadolgu a'u monitro'n effeithiol • Mae gwybodaeth a gwasanaethau ar gael yn llwyr i'r cyhoedd
Bodddhad Gweithwyr	<ul style="list-style-type: none"> • Mae'r gweithwyr yn gweld bod y cyflogwr yn ymroddedig i gydraddoldeb a thegwch
Bodddhad Cwsmeriaid	<ul style="list-style-type: none"> • Mae'r cwsmeriaid yn gweld bod y Cyngor yn ymroddedig i gydraddoldeb a thegwch
Effaith ar Gymuned	<ul style="list-style-type: none"> • Mae'r Cyngor yn deall effaith ei weithredoedd, penderfyniadau a'i bolisiâu ar y cyhoedd
Canlyniadau Busnes	<ul style="list-style-type: none"> • Mae'r Cyngor wedi sefydlu cysylltiadau rhwng weithgareddau sy'n cefnogi cydraddoldeb ac amrywiaeth ac mae'n dangos gwelliant o gymharu â mesuriadau a dangosyddion perfformiad perthnasol ac mae'n gwella canlyniadau busnes. Cyflwynir cynlluniau cydraddoldeb, cynlluniau gweithredu a'r rhaglen asesu effaith yn llwyddiannus.

Rolau a Chyfrifoldebau

Mae cyflawni dangosyddion cadarnhaol ar draws yr holl sefydliad yn golygu nodi rolau a chyfrifoldebau Aelodau Etholedig, gweithwyr ar bob lefel a'n partneriaid ar draws yr holl sectorau:

- Mae gan yr Aelodau Etholedig gyfrifoldeb am arweinyddiaeth, gan sicrhau bod ganddynt y modd i gyflawni'r cynllun hwn ac i ddyrannu adnoddau. Mae hyn yn golygu monitro'r perfformiad cyffredinol o'i gymharu â'r dyletswyddau cyfreithiol.
- Gan Arweinydd y Cyngor y mae'r portffolio cydraddoldeb ar lefel Aelodau Etholedig ac mae'n ymroddedig i gyflawni dyletswyddau cydraddoldeb.

- Mae gan bawb gyfrifoldeb dros gyflawni'r Cynllun hwn. Fodd bynnag y Prif Weithredwr sy'n gyfrifol am sicrhau ein bod yn cadw at y dyletswyddau cyfreithiol a bod cydraddoldeb hiliol yn ganolog i bopeth a wnawn fel darparwr gwasanaeth, cyflogwr ac arweinydd cymunedol.
- Mae Rheolwyr yn gyfrifol am weithredu a monitro'r cynllun hwn a sicrhau ei fod yn cyrraedd ei amcanion. Hefyd, rhaid i Reolwyr fod yn fodolau rôl cadarnhaol a sicrhau bod eu hymddygiad a'u hiaith yn amlygu eu hymroddiad i gydraddoldeb.
- Mae Uwch Reolwyr yn gyfrifol am reoli perfformiad a sicrhau bod digon o adnoddau yn eu hadrannau i sicrhau bod y cynllun hwn yn cael ei gyflwyno yn effeithiol ac effeithlon.
- Mae gan weithwyr ar bob lefel yn y sefydliad gyfrifoldeb unigol a chyfunol i gefnogi cyflawni cynlluniau cydraddoldeb y Cyngor a dangos eu hymroddiad i gydraddoldeb yn eu harferion gwaith o ddydd i ddydd, ymddygiad a'u hiaith. Mae gan bob aelod o staff gyfrifoldeb i herio ymddygiad neu ddiwylliant negyddol a allai danseilio prif ffrydio cydraddoldeb.
- Bydd y Pwyllgor Craffu priodol yn derbyn adroddiadau rheolaidd ar gydraddoldeb, ac mae'n ystyried cynlluniau allweddol a strategaethau eraill. Maent yn chwarae rhan ganolog wrth godi proffil cydraddoldeb ym mhob mater o bolisi ac mewn sicrhau bod y cynllun yn cael ei gyflawni. Yn ychwanegol maent yn monitro perfformiad adrannau unigol o'i gymharu â'r rhaglen asesu effaith.
- Mae pob Pwyllgor Craffu wedi gwneud ymroddiad i beidio â chymeradwyo unrhyw bolisi arfaethedig i'r Pwyllgor Gweithredu nes y bydd asesiad effaith wedi'i gwblhau.
- Bwrdd Gweithredol y Cyngor sy'n gwneud y rhan fwyaf o benderfyniadau polisi pwysig ac mae'n arddangos ymroddiad clir yr Uwch Aelodau i gydraddoldeb. Cyn i unrhyw eitem ddod gerbron y Bwrdd Gweithredol dylai fod wedi cael asesiad effaith. Mae fformat adrodd y Bwrdd Gweithredol yn mynnu bod pob adroddiad yn cynnwys naratif ynghylch sut yr ystyriwyd cydraddoldeb.
- Mae Tîm Rheoli Strategol y Cyngor yn cynnwys y Prif Weithredwr a'r Cyfarwyddwyr Strategol. Maent yn ymroddedig i gefnogi amcanion y cynllun hwn a bodloni'r dyletswyddau cydraddoldeb. Maent yn cyfarfod yn fisol ac yn ystyried materion sydd o bwysigrwydd strategol i'r awdurdod, gan roi arweiniad a chyfeiriad i adrannau.
- Caiff y portffolio cydraddoldeb ei ddal ar lefel Cyfarwyddwr Strategol. Mae

gan yr unigolyn hwn gyfrifoldeb strategol am gydraddoldeb. Mae ei rôl yn ganolog i wneud cysylltiadau strategol. Yn ychwanegol at fod yn aelod allweddol o'r Tîm Rheoli Strategol, mae'r unigolyn hwn yn cadeirio'r Grŵp Cydraddoldeb Corfforaethol a Grŵp y Cynllun Cydraddoldeb Anabledd (Monitro ac Adolygu). Hefyd mae gan yr un Cyfarwyddwr Gweithredol gyfrifoldeb strategol am gydlynid cymunedol a diogelwch cymunedol.

- Rhaid i Dimau Rheoli Adrannol sicrhau bod cydraddoldeb yn cael sylw o fewn yr adran a sicrhau bod y trefniadau angenrheidiol ar gyfer bodloni y dyletswydd cydraddoldeb hiliol i gyd yn eu lle. Mae gan bob adran Gydlynnydd Cydraddoldeb sy'n cynrychioli'r adran ar y Grŵp Gwella Cydraddoldeb Corfforaethol. Eu rôl hwy yw cadw cyswllt rhwng yr adran â'r Grŵp Gwella Cydraddoldeb.
- Mae'r Cyfarwyddwr Strategol sy'n dal y portffolio cydraddoldeb yn cadeirio Grŵp Cydraddoldeb Corfforaethol y Cyngor. Mae'r Grŵp yn cynnwys Cydlynwyr Cydraddoldeb yr adrannau unigol a phobl allweddol o fewn y sefydliad. Mae'r Grŵp yn gysylltiedig â nifer o grwpiau ac is-grwpiau pwysig. Mae'r Grŵp yn cyfarfod bob chwarter ac mae adrannau yn darparu diweddariad ar feysydd blaenoriaeth allweddol. Bydd y Grŵp hwn yn symud y Fframwaith Gwella Cydraddoldeb yn ei flaen ar ran y sefydliad.
- Daeth y Cynllun Gweithlu Gwerthfawr i rym yn 2002 i gysylltu cydraddoldeb, hyfforddiant a iechyd a lles.

Mae cyflwyno cydraddoldeb yn effeithiol yn golygu gweithio gyda'n partneriaid a gosod ein disgwyliadau a'n safonau.

- Mae gan y gymuned a'r sector gwirfoddol eu rôl wrth gymryd rhan yn gweithredu, datblygu, monitro ac adolygu'r cynllun hwn.
- Mae gan bartneriaid a chontractwyr gwasanaethau ar ran y Cyngor gyfrifoldeb i gynnal egwyddorion cydraddoldeb ac i weithredu o fewn ffiniau cynlluniau cydraddoldeb y Cyngor, a'u cefnogi pan fo hynny'n berthnasol. Hefyd disgwylir iddynt gydymffurfio â'r dyletswyddau cyfreithiol o ran hil, anabledd a rhyw pan yn gweithredu ar ran neu mewn partneriaeth â'r Cyngor.

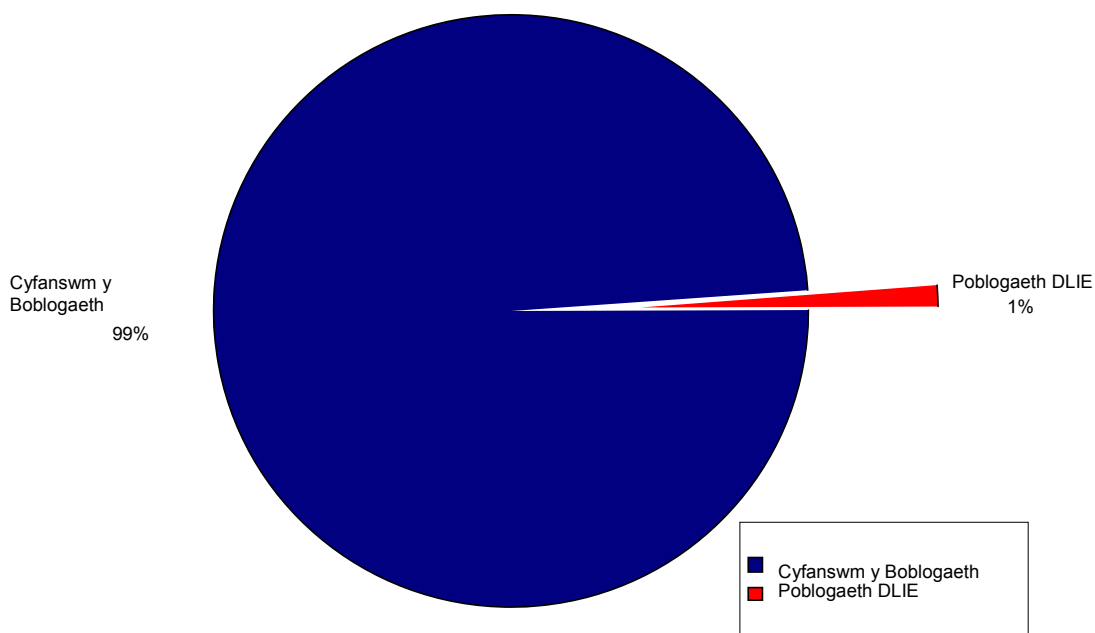
Adran Dau: Amrywiaeth Lleol

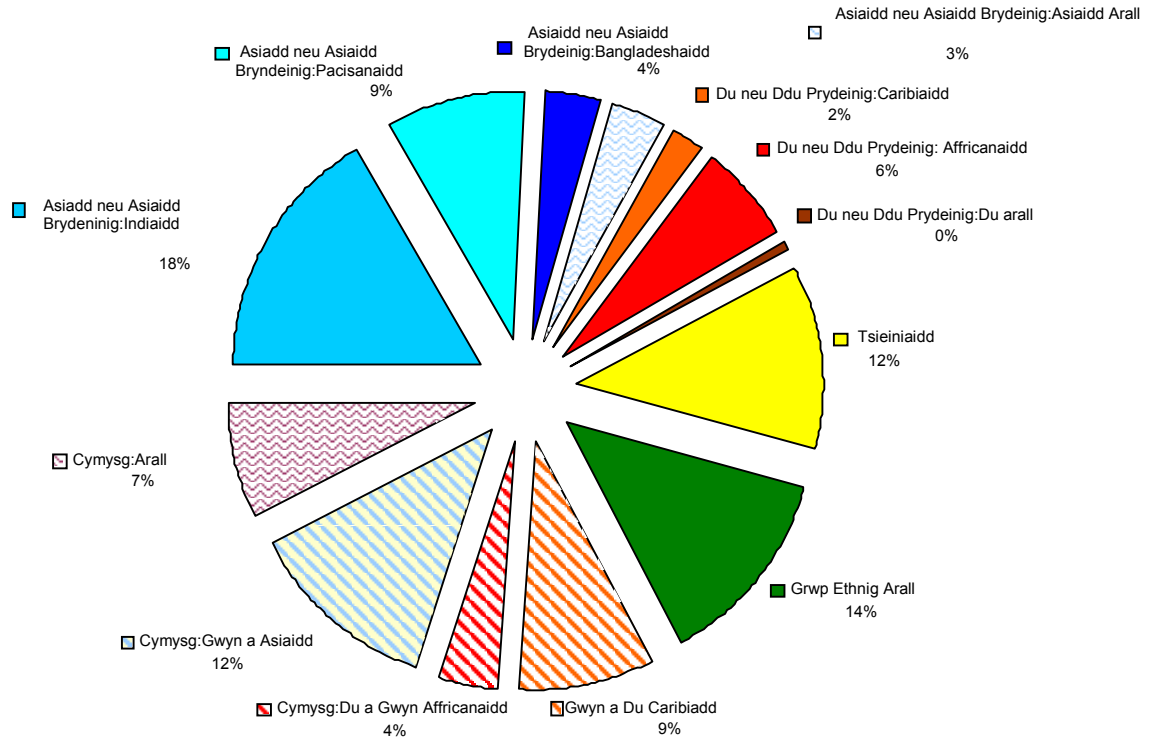
Mae tua 670,000 o bobl yn byw yng ngogledd Cymru a 130,000 o bobl yn byw ym Mwrdeistref Sirol Wrecsam.

Yn ôl Cyfrifiad 2001 roedd 99% o'r boblogaeth yn disgrifio'u hunain fel "Gwyn Prydeinig" a thua 1% o'r boblogaeth leol yn perthyn i'r grwpiau Du neu leiafrif ethnig (DLIE). Mae hyn yn cynrychioli cynnydd o 60% yng nghyfanswm y boblogaeth DLIE ers Cyfrifiad 1991. Mae tystiolaeth yn awgrymu bod y duedd gynyddol hon wedi parhau ers 2001.

Adroddiad Partneriaeth BEST 2004

Y boblogaeth DLIE weledol fel canran o'r holl boblogaeth





Er nad yw ond ychydig dros 1% o gyfanswm y boblogaeth mae cryn amrywiaeth o fewn y boblogaeth DLIE fel y gwelir isod. Sylwer mai er mwyn pwrpasau dangosol yn unig y mae'r ffigurau ac maent wedi eu talgrynnu i fyny neu i lawr er mwyn iddi fod yn haws cyfeirio atynt.

Asiaidd / Asiaidd Prydeinig: 37%

Indiaidd	18%
Pacisanaidd	9%
Bangladeshaidd	4%
Asiaidd neu Asiaidd Pryd.	3%
Asiaidd Arall	3%

Du neu Du Prydeinig: 8%

Du Arall	0%
Caribiaidd	2%
Affricanaidd	6%

Tseineaidd: 12%

Tseineaidd	12%
------------	-----

Cymysg: 32%

Gwyn ac Asiaidd	12%
Arall	7%
Gwyn a Du Caribiaidd	9%
Du a Gwyn Affricanaidd	4%

Grwpiau ethnig eraill: 14%

Yn ystod y ddegawd ddiwethaf bu cynnydd cyson ym mhoblogaeth gyffredinol Wrecsam ac mae'r boblogaeth leol yn fwy amrywiol ei hethnigrwydd nag erioed o'r blaen. Mae ystadegau mwy diweddar yn awgrymu y gallai'r boblogaeth DLIE fod yn fwy na 3% o'r boblogaeth gyffredinol.

Rydym yn cydnabod bod Cyfrifiad 2001 yn rhoi darlun o'r boblogaeth ar un amser penodol. Felly, ni all roi llun cywir o sefyllfa gywir yr amrywiaeth ym Mwrdeistref Sirol Wrecsam yn 2008.

Sipsiwn a Theithwyr

Mae Sipsiwn wedi cael eu cydnabod fel grŵp ethnig yng Nghymru a Lloegr ar gyfer deddfwriaeth cysylltiadau hiliol ers 1988, a Theithwyr Gwyddelig ers 2000. Nid yw Sipsiwn a Theithwyr o angenrheidrwydd yn cael eu cofnodi gan y Cyfrifiad, hyd yn oed o fewn y categori "Arall" ymysg grwpiau lleiafrifoedd ethnig.

Yn Wrecsam mae tua 200 o Sipsiwn a Theithwyr sy'n byw yn y dref ar hyn o bryd. Nid yw'r ffigwr hwn yn cynnwys y rheiny sy'n ymweld â'r dref o dro i dro.

Mae ymchwil cenedlaethol yn cadarnhau bod Sipsiwn a Theithwyr yn dioddef lefelau uchel o amddifadedd ac allgau cymdeithasol ac yn profi cryn wahaniaethu ac anghydraddoldebau. Nid yw eu profiadau a'u hanghenion wedi'u cofnodi ar y cyfan ac felly nid yw llawer o wasanaethau cyhoeddus yn bodloni eu hanghenion.

Rydym yn gwybod bod Sipsiwn a Theithwyr yn arbennig o agored i wahaniaethu lluosog a'u bod yn profi gwahaniaethu, arwahaniad ac allgau. Rydym yn cymryd camau i sicrhau bod eu hanghenion yn cael eu nodi a'u hystyried fel rhan o'n gwaith i gyflawni ein dyletswyddau o dan y Ddeddf Cysylltiadau Hiliol (Diwygio) ond hefyd fel rhan o'n hagenda cydraddoldeb ehangach.

Mae Cyngor Wrecsam yn rheoli safle 19 llain lle mae Teithwyr Gwyddelig yn bennaf yn byw. Ar y cyfan mae'r Teithwyr Cymreig a Seisnig a Sipsiwn yn byw mewn tai o amgylch Wrecsam ond mae rhywfaint o orgyffwrdd a rhai safleoedd llai ar gyfer teuluoedd.

Mae proffil iechyd Sipsiwn a Theithwyr yn sylweddol waeth na phroffil poblogaeth sefydlog Prydain. Mae disgwyliad oes i Sipsiwn a Theithwyr tua 10 i 12 mlynedd yn llai nag ar gyfer y boblogaeth sefydlog. Mae hyn yn gysylltiedig â nifer o ffactorau yn cynnwys mynediad at wasanaethau iechyd a gwasanaethau cyhoeddus eraill a thai o safon wael.

Mae Fforwm Amlasiantaethol Sipsiwn a Theithwyr wedi'i sefydlu i ddod â phartneriaid allweddol a sefydliadau at ei gilydd i edrych ar sut i wella ansawdd bywyd Sipsiwn a Theithwyr yn Wrecsam. Mae nifer o gamau wedi eu cymryd a gwelliannau wedi eu gwneud. Fodd bynnag, cytunir bod llety yn ganolog i wneud gwelliannau.

Mae llety yn fater cymhleth ac mae anghenion llety sefydlog a theithiol yn wahanol iawn. Rhaid ystyried anghenion y 'gymuned sefydlog' hefyd.

Gwnaed asesiad o anghenion lletyaeth Sipsiwn a Theithwyr Wrecsam i'r dyfodol am y cyfnod 2006 – 2011 ond mae angen ei ymestyn i ymateb i gyfnod y Cynllun Datblygu Lleol hyd at 2021.

Amcangyfrifir y bydd angen 18 llain arall i wasanaethu'r gymuned sy'n seiliedig yn Wrecsam, er nad yw hyn yn cynnwys lletyaeth deithiol. Edrychir ar hynny ar sail gogledd Cymru.

Bydd y cynllun Datblygu Lleol yn ceisio ymateb i'r angen a nodwyd am letyaeth yn unol ag arweiniad newydd y llywodraeth. Bydd ymgynghori ystyrlon gyda'r gymuned ac ymgynghori gyda Sipsiwn a Theithwyr yn ystod y broses hon.

Datblygwyd cynllun gweithredu yn ddiweddar i ddod â phobl i mewn i'r broses o ymateb i anghenion lletyaeth. Mae hwn yn rhestru nifer o weithrediadau dechreuol sy'n cynnwys:

- penodi ymgynghorwyr i gysylltu'n uniongyrchol gyda'r cymunedau Sipsiwn a Theithwyr er mwyn nodi'r anghenion lletyaeth, ardaloedd i'w harchwilio a safleoedd posibl hyd at
- chwilio safle
- hyfforddiant i Aelodau Etholedig a staff y Cyngor cyn gosod meini prawf ar gyfer unrhyw safe neu safle arfaethedig
- ystyried darparu safle sy'n eiddo i'r Cyngor
- dyrannu tir yn benodol yn y Cynllun Datblygu Lleol Adneuo yn dilyn ystyriaeth gan y Panel Cynllunio Polisi, y Pwyllgor Cynllunio a'r Bwrdd Gweithredol
- defnydd cadarnhaol o'r cyfryngau
- ymgynghori'n eang gyda'r cyhoedd ar y Cynllun Datblygu Lleol Adneuo

Ymfudwyr Economaidd a Gweithwyr Mudol

Mae patrymau mewnfudo cenedlaethol wedi cael effaith ar yr ardal leol. Mae Wrecsam wedi gweld cynnydd yn y niferoedd o bobl o ddwyrain Ewrop sy'n byw a gweithio yn yr ardal.

Dengys ymgynghori bod mewnfudo yn bryder sylweddol i bobl leol. Roedd y mwyafrif o bobl yn ystyried mewnfudo fel problem genedlaethol ac roeddent yn poeni am adroddiad diweddar gan y llywodraeth a oedd yn dod i'r casgliad nad oedd mewnfudo yn cael effaith gadarnhaol ar economi Prydain. Roedd llawer o bobl wedi clywed am enghreifftiau lle'r oeddent yn credu bod gweithwyr mudol wedi cael ffafriaeth, ac roedd rhai yn mynegi pryderon am y pwysau y mae ymfudwyr economaidd yn ei roi ar wasanaethau lleol. Yn gyffredinol roedd pobl yn poeni am allu Wrecsam i ymdopi â'r twf yn y boblogaeth gan deimlo bod y diwylliant lleol yn wynebu her o'r herwydd. Roedd pobl yn teimlo'n anghysurus wrth weld arwyddion yn yr ardal a oedd wedi eu hanelu at siaradwyr Pwyleg.

Ychydig iawn o bobl a gododd faterion ynghylch mewnfudo o'r tu allan i Ewrop gan gynnwys ffoaduriaid neu geiswyr lloches.

Mae deall patrymau mewnfudo, yn arbennig y bobl hynny o ddwyrain Ewrop sy'n byw ac yn gweithio yn yr ardal, yn anodd oherwydd diffyg ffigurau cywir. Gall dinasyddion Ewropeaidd fwynhau rhyddid i symud ac maent yn cael eu cofnodi'n bennaf drwy geisiadau am Yswiriant Cenedlaethol neu Drwydded Waith.

Nid yw patrymau symud na'r rhai sy'n gadael yn cael eu cofnodi. Mae'n debyg nad yw unrhyw ffigurau sydd ar gael yn adlewyrchu'r darlun cywir gan eu bod yn annhebygol o gynnwys aelodau teulu sydd yn aml yn fwy dibynnol ar wasanaethau cyhoeddus.

Beth bynnag yw'r ffigurau cywir, mae'r niferoedd cynyddol o bobl o wledydd dwyrain Ewrop yn cynrychioli cynnydd yn y categori a ddisgrifir fel "Gwyn arall".

Trwy ein gwaith ar gydlyniad cymunedol rydym ar hyn o bryd yn gweithio gyda Llywodraeth Cynulliad Cymru a'n partneriaid i'n cynorthwyo i ddeall effaith mewnfudo yn lleol ac yn arbennig ei effaith ar leiafrifoedd DLIE a gweladwy sydd yma eisoes.

Ceiswyr Lloches a Ffoaduriaid

Mae ystadegau Swyddfa Gartref y DU yn dangos iddynt dderbyn 23,520 cais am loches yn ystod 2006 a bod 2,170 ohonynt wedi derbyn statws ffoadur a 60 wedi derbyn diogelwch dyngarol.

Mae Cyngor Ffoaduriaid Cymru'n amcangyfrif bod tua 10,000 o ffoaduriaid wedi'u gwasgaru ledled Cymru ar hyn o bryd a bod oddeutu 100 – 150 o geiswyr lloches a ffoaduriaid yn byw ym mwrdeistref Wrecsam.

Mae Cyngor Ffoaduriaid Cymru'n elusen annibynnol gyda'r amcanion o alluogi ffoaduriaid a cheiswyr lloches i ailadeiladu eu bywydau yng Nghymru. Mae ganddo ganolfan yn Wrecsam ac mae'n gweithio'n agos gyda'r Cyngor a phartneriaid lleol eraill.

Mae'r Cyngor yn ymroddedig i gefnogi Cyngor Ffoaduriaid Cymru ar lefel leol ac ymarferol fel y gallant barhau i ddarparu gwasanaethau cyngor a chefnogaeth un-stop a galw-0heibio ar gyfer ceiswyr lloches a ffoaduriaid yn yr ardal.

Mae Tîm Prosiect Cydraddoldeb Cyngor Ffoaduriaid Cymru yn nodi prif bryderon ffoaduriaid fel:

- Diffyg gwybodaeth am systemau lleol
- Diffyg cefnogaeth ac adnoddau priodol
- Iaith a diffyg sgiliau

- Diffyg cydnabyddiaeth i gymwysterau tramor a phrofiad
- Cyfryngau ac amgylchedd gelyniaethus
- Diffyg rhwydweithio a modelau rôl

Rydym yn cydnabod bod ceiswyr lloches a ffoaduriaid yn agored i niwed ac mewn llawer achos wedi eu trawmateiddio neu wedi eu heffeithio fel arall gan eu profiadau. Mae diffyg sgiliau iaith a rhwystrau diwylliannol yn wahanfur rhag cael mynediad at gefnogaeth a gwasanaethau hanfodol ac i feithrin perthynas.

Byddwn yn cynorthwyo i godi ymwybyddiaeth ac i gynyddu dealltwriaeth trwy ein rhaglenni hyfforddi staff. Hefyd byddwn yn edrych ar sut y gall y sefydliad gefnogi gwirfoddoli a rhaglenni profiad gwaith i gynhorthwy pobl i gael profiadau gwerthfawr a datblygu hyder.

Yn ychwanegol byddwn yn gweithio gyda Chyngor Ffoaduriaid Cymru a'n partneriaid rhanbarthol i roi mwy o gefnogaeth i geiswyr lloches a ffoaduriaid yng ngogledd Cymru.

Drwy'r Strategaeth Cydlynid Cymunedol a'r cynllun hwn bydd y Cyngor yn sicrhau bod ceiswyr lloches a ffoaduriaid yn cael eu hystyried ym mhopeth a wnawn ynghylch cydraddoldeb hiliol a chydlynid cymunedol.

laith

Mae dros 40 iaith gan gynnwys Cymraeg a Saesneg yn cael eu defnyddio yn Wrecsam. Mae iaith yn fater pwysig wrth hyrwyddo cyfle cyfartal oherwydd ei phŵer i lunio meddwl a rhyngweithiad cymdeithasol ac i alluogi pobl i gael mynediad at y wybodaeth a'r gwasanaethau y maent eu hangen. Nid arf i gyfathrebu'n unig yw iaith – iaith yw'r ffordd yr ydym ni fel bodau dynol yn meddwl ac yn gwneud synnwyr o'r byd o'n cwmpas ac yn mynegi ein teimladau a'n meddyliau.

Rydym yn cydnabod bod iaith a chyfathrebu effeithiol yn ganolog i berthnasau cymunedol da ac y gall hefyd fod yn rhwystr i gael mynediad at wasanaethau a gwybodaeth, i integreiddio ac mewn cyflogaeth. Rydym yn gweithio i leihau anfantais, gwaharddiad neu arwahanu a achosir gan rwystr ieithyddol.

I'n cynorthwyo i wynebu rhwystrau ieithyddol rydym yn ymdrechu i ddefnyddio iaith blaen ac eglur gan osgoi ffregod ac iaith fiwrocraataidd. Hefyd, rydym yn darparu cyfleusterau dehongli a chyfieithu ac yn darparu hyfforddiant i staff sydd eisiau dysgu Cymraeg neu iaith Arwyddion Prydain. Yn ychwanegol rydym yn darparu hyfforddiant ymwybyddiaeth diwylliannol i staff yn seiliedig ar ddemograffeg y boblogaeth leol.

Ein hamcanion hirdymor yw rheoli rhwystrau ieithyddol a chyfathrebol i alluogi

cwsmeriaid i gyfathrebu yn y modd sy'n rhoi'r mwyaf o hyder iddynt.

Nid rhwystr i gael eich deall yn unig yw iaith – mae cyfathrebu effeithiol yn ystyried cyd-destun sgwrsiol a diwylliannol y rhai sy'n cyfathrebu.

Fel yr awdurdod lleol rydym yn darparu ystod eang o wasanaethau a swyddogaethau. Mae llawer ohonynt yn bersonol ac yn canoli ar yr unigolyn, fel y gwasanaethau gofal. O ran hyn ac enghreifftiau eraill byddai'n amhriodol i ofyn i'n cwsmeriaid fynegi eu hunain mewn unrhyw iaith ond eu hiaith gyntaf.

Fodd bynnag rhaid i ni gydbwysu hyn ac osgoi creu dibyniaeth a allai arwain at ynysu neu arwahanrwydd. Pan fo hynny'n briodol rhaid i ni annog pobl sy'n newydd i'r ardal i ddysgu Cymraeg neu Saesneg, wrth gydnabod eu hanghenion personol, eu dewisiadau a'u galluedd.

Mae cael y cydbwysedd ieithyddol yn iawn yn golygu cyflawni ystod o ymyriadau: Mae hyn yn cynnwys

- hyrwyddo mynediad at wasanaeth dehongli a chyfieithu o safon uchel i'r rhai sy'n dibynnu arno
- sicrhau bod cyrsiau iaith fel ESOL (Saesneg ar gyfer Siaradwyr Ieithoedd Eraill) ac WSOL (Cymraeg ar gyfer Siaradwyr Ieithoedd Eraill) ar gael ac yn hygyrch.

Ni ellir cyflawni hyn ond drwy weithio gyda'n partneriaid a chyda chydweithrediad gweithredol y cymunedau eu hunain.

Yr Iaith Gymraeg a Diwylliant

Cymraeg yw iaith frodorol Cymru a chaiff ei hamddiffyn gan ddeddf yr Iaith Gymraeg 1993. Hefyd sefydlwyd Bwrdd yr Iaith Gymraeg yn sgil y Ddeddf i fod yn gyfrifol am hyrwyddo a hwyluso'r defnydd o'r iaith Gymraeg. O'i herwydd rhaid i gyff cyhoeddus baratoi Cynlluniau Iaith i egluro sut y byddant yn trin y Gymraeg a'r Saesneg yn gyfartal wrth ddarparu gwasanaethau cyhoeddus.

Mae llywodraeth Cynulliad Cymru'n ymroddedig i sicrhau bod yr Iaith Gymraeg yn cael ei chefnogi ac yn cael yr amgylchedd iawn er mwyn iddi ffynnu. Ac felly mae'r Cynulliad wedi datblygu fframwaith o'r enw Iaith Pawb. Ei nod yw sicrhau y gellir defnyddio' Gymraeg yn rhwydd mewn gweithgareddau cymdeithasol, hamdden a busnes ledled Cymru a bod y nifer o bobl yng Nghymru sy'n gallu siarad Gymraeg yn parhau i gynyddu.

Mae'r Cyngor yn cefnogi amcanion y fframwaith ac mae'n ystyried bod ei Gynllun Iaith Gymraeg yn cynrychioli cyfraniad lleol pwysig tuag at wireddu'r strategaeth genedlaethol ehangach.

Wrth gyhoeddi ei Gynllun Iaith Gymraeg mae'r Cyngor yn ymroddi i gryfhau a

hyrwyddo lle'r iaith Gymraeg wrth ddatgan ei barodrwydd i gefnogi, gymaint â phosibl, gweithgareddau sy'n hybu'r defnydd o Gymraeg wrth;

- Hyrwyddo a chefnogi'r iaith Gymraeg
- Cyfrannu i weledigaeth Llywodraeth Cynulliad Cymru am Gymru hollol ddwyieithog ac;
- Cynllunio, darparu ac arfarnu gwasanaethau yn Gymraeg a Saesneg

Un o Flaenoriaethau Corfforaethol y Cyngor yw hyrwyddo'r iaith a'r Diwylliant Cymraeg. Mae hynny'n arddangos ymroddiad parhaus y Cyngor i hyrwyddo a datblygu pob agwedd o'r maes hwn.

Mae'r Cyngor wedi mabwysiadu'r egwyddor bod y Gymraeg a'r Saesneg i'w trin yn gydradd wrth gynnal ei fusnes cyhoeddus yng Nghymru ac mae'n cynnig y dewis i'w gwsmeriaid o gynnal eu busnes yn Gymraeg neu yn Saesneg.

Mae llawer o sefydliadau yng Nghymru, yn cynnwys rhai o'n partneriaid allweddol yn gweithredu drwy gyfrwng y Gymraeg neu'n ddwyieithog yn Gymraeg a Saesneg. Mae ein hymroddiad i gynnal gwasanaethau drwy gyfrwng y Gymraeg neu'r Saesneg yn ganolog i gynnal gwasanaethau sy'n bodloni anghenion ein cwsmeriaid a gweithio mewn partneriaeth i ddiogelu diwylliant cyfoethog, hanes a threftadaeth Wrecsam a Chymru.

Mae gan y Cyngor ddrafft o Strategaeth Sgiliau Ieithyddol a fydd yn fframwaith sylfaenol ar gyfer ymateb i Ddeddf yr Iaith Gymraeg 1993. Prif amcanion y strategaeth yw sicrhau bod gennym nifer digonol o siaradwyr Cymraeg yn y meysydd gwasanaeth allweddol i roi gwasanaeth yn Gymraeg, i sicrhau cyfleoedd hyfforddiant fel bo'r Cyngor yn gallu bodloni ei ymroddiad i gyflwyno gwasanaeth dwyieithog.

- Fel cyflogwr rydym yn awyddus i gynnal y nifer o staff sy'n siarad Cymraeg ac rydym yn cydnabod bod hwn yn sgil allweddol i'n staff. Dan ddeddf yr Iaith Gymraeg 1993 rhaid i gyrff cyhoeddus sy'n darparu gwasanaethau i'r cyhoedd yng Nghymru ofalu bod eu gwasanaethau ar gael yn Gymraeg a Saesneg. Mae hyn yn golygu bod ystod eang o swyddi lle mae angen gweithwyr sy'n gallu siarad, ysgrifennu a darllen Cymraeg. Mewn rhai achosion gallai hyn olygu bod yr iaith Gymraeg yn hanfodol ar gyfer penodiad, neu y gellid gofyn i staff eraill ddysgu Cymraeg i'r lefel angenrheidiol o fewn cyfnod o amser ar ôl y penodiad.

Rydym yn cynnig cyfleoedd i weithwyr ddysgu Cymraeg ac mae gennym gofrestr o staff sy'n siarad Cymraeg y gellid galw arnynt pe byddai cwsmer yn mynegi ei fod yn dewis cynnal ei fusnes gyda ni yn Gymraeg.

Rydym yn gweithio i god ymarfer y Comisiwn Cydraddoldeb Hiliol ar

gydraddoldeb hiliol mewn cyflogaeth sy'n gosod arweiniad ar gyfer iaith y gweithlu.

- Fel darparwr gwasanaeth rydym yn rhoi'r dewis i'n cwsmeriaid i gynnal eu busnes gyda ni naill ai yn Gymraeg neu yn Saesneg. Mae Cynllun Iaith Gymraeg y Cyngor yn gosod y trefniadau sydd gennym i fodloni anghenion Deddf yr iaith Gymraeg 1993 mewn manylder.

Crefydd, Cred a Diffyg-cred

Mae'r Ddeddf Hawliau Dynol, Rheoliadau Cyflogaeth (Crefydd a Chred) 2003 a Rhan 2 o'r Ddeddf Gydraddoldeb 2006 yn gwahardd gwahaniaethu ar sail crefydd a chred nac yn erbyn y bobl hynny na sydd â chrefydd na chred.

Mae cryn amrywiaeth hiliol ac ethnig ar draws grwpiau crefyddol. Er eu bod yn faterion gwahanol gall hil a chred neu ddiffyg-cred fod yn rhan bwysig o hunaniaeth a threftadaeth ddiwylliannol unigolyn.

Mae bwrdeistref Wrecsam yn gartref i lawer lle addoliad a chynulleidfa gyhoeddus. I lawer o bobl mae'r man addoliad lleol yn ganolog i fywyd y gymdeithas ac mae gweddïau cyson a chadw at ddefodau crefyddol yn rhan o drefn eu diwrnod.

We are committed to engaging with people with strong or not so strong religious or belief systems, along with Humanist and non-religious people within the remit of our work.

Wrth baratoi'r cynllun hwn rydym wedi cysylltu ag eglwysi lleol, grwpiau crefyddol a grwpiau ffydd a grwpiau digrefydd gan gynnwys Dyneiddwyr.

Mae gogledd Cymru yn elwa o rwydwaith aml-ffydd cryf sy'n cynnwys Fforwm Aml-ffydd Cyfiawnder Hiliol Gogledd Cymru a ffurfiwyd yn 2003 a Fforwm Aml-ffydd Wrecsam. Nod y grŵp yw dathlu digwyddiadau o bwys i gymunedau ac i ddefnyddio'u dylanwad i ddod â phobl at ei gilydd.

Yn ystod ymgynghoriad gyda grwpiau ffydd lleol nodwyd nifer o faterion oedd yn gyffredin i bawb, yn arbennig, bwyd, lluniaeth ac arlwyo mewn digwyddiadau, gwasanaethau claddu a chorfflogsi a'r angen i wella rhwydweithio ar draws yr holl grwpiau a gweithio gydag ysgolion i wella dealltwriaeth am y gwahanol ffydd. Teimlwyd bod y prosiect "Tapestri Ffydd" wedi bod yn gadarnhaol iawn o ran hyn.

Amlygwyd materion eraill fel y duedd i nodi cred benodol ar unigolyn yn hytrach na chydabod anghrediniaeth. Argymhellwyd hefyd y dylai'r Cyngor ystyried statws crefydd a chred ym mhob agwedd o'i rolau gofal corfforaethol. Er

enghraifft sicrhau bod pobl mewn gofal preswyl yn cael digon o gefnogaeth i fynychu eu dewis o le o addoliad a dilyn y ffydd o'u dewis.

O ymgynghoriad gwahanol gyda staff y Cyngor daeth cais am le tawel wedi'i ddynodi'n benodol ar gyfer ystyried, myfyrdod tawel neu weddi. Nodwyd hefyd y dylai'r Cyngor, fel cyflogwr, fod yn ymwybodol bod staff angen rhyddid i gario neu wisgo gwrthrychau crefyddol yn ddiffwdan a'u bod angen hyblygrwydd i allu cymryd amser o'u gwaith ar gyfer astudiaethau crefyddol a bod hyn yn effeithio oedolion a phlant o oed ysgol. Roedd y bwyd a ddarperir ar gyfer digwyddiadau hyfforddiant, partneriaethau neu gymunedol hefyd i'w ystyried. Roedd argaeledd bwyd priodol ar gyfer pobl sy'n dilyn deietau arbennig, yn sail pryder ac ystyriaeth i bobl oedd yn ymprydio i'w gweld yn newidiadau hanfodol ond syml y mae'n rhaid i'r Cyngor ei wneud.

Yn dilyn ymgynghori a nifer o enghreifftiau lle gallai gwrthdrawiadau ffydd posibl godi'u pennau er enghraifft mewn cyfarfodydd a digwyddiadau megis hyfforddiant: teimlid bod ymwybyddiaeth ddiwylliannol a sensitifrwydd yn hanfodol i unrhyw un sy'n trefnu cyfarfodydd a digwyddiadau. Dylai hyn gael ei wirio'n ddigon cynnar cyn y cyfarfod neu ddigwyddiad. Yn gyffredinol teimlid nad oedd cyfarfodydd mewnol ac allanol yn ymateb i anghenion deietegol ac anghenion diwylliannol eraill.

Cydlyniad Cymunedol

Mae hyrwyddo perthynas dda rhwng unigolion o wahanol grwpiau hil yn rhan allweddol o ddyletswyddau cydraddoldeb ac yn flaenoriaeth i'r Cyngor.

Yn 2005 cyflwynwyd menter o'r enw 'Un Wreccsam' ac ers hynny mae wedi dod yn ymadrodd am y gwaith ar gydlyniad cymunedol. Fel ymadrodd mae'n crynhoi'r hyn y ceisiwn ei gyflawni - y cydsyniad o fod yn rhanddeiliad yn nyfodol Wreccsam. Mae'r Siarter o Berthyn yn un gweithgaredd allweddol dan Un Wreccsam. Tystysgrif syml yw yn arddangos datganiad o werthoedd ac ymroddiad mewn perthynas â chydraddoldebau ac amrywiaeth.

Mae'r Siarter yn rhoi cyfle i sefydliadau gydnabod eu cyfrifoldebau yn gadarn fel aelod o gymuned Wreccsam a gwrthsefyll unrhyw driniaeth annheg i eraill. Hyn yn hyn mae dros 100 o grwpiau lleol a sefydliadau wedi arwyddo'r Siarter gan gynnwys cyrff cyhoeddus, busnesau lleol, ysgolion, colegau, grwpiau gwirfoddol a chymunedol, sefydliadau cefnogi, cymdeithasau trigolion, grwpiau chwarae, grwpiau unigolion hŷn/ifanc, eglwysi a grwpiau ffydd.

Mae gweithgareddau eraill Un Wreccsam yn cynnwys ymgyrch leol i godi proffil troseddau casineb fel ymddygiad gwrthgymdeithasol ac annerbyniol. Mae'r gwerthoedd a nodir yn y Siarter o Berthyn yn tanategu hyn a gwaith arall sydd yn yr arfaeth.

Byddwn yn cyhoeddi Strategaeth Cydlyniad Cymunedol yn 2008 yn cynnwys cynllun gweithredu manwl sy'n cynnwys gweithrediadau sy'n cefnogi'r Cynllun Cydraddoldeb Hiliol hwn yn uniongyrchol. Mae'r strategaeth yn ddogfen bartneriaeth sy'n uno sefydliadau allweddol ac yn hyrwyddo'r cydsyniad am berchnogaeth perthynas cymunedol.

Mae'r Strategaeth Cydlyniad Cymunedol yn ategiad i'r cynllun hwn ac mae'n rhan allweddol o ymroddiad y Cyngor i ymateb i'w ddyletswydd i "hyrwyddo perthynas gymunedol dda".

Amlygir Cydlyniad Cymunedol fel un o'r deg maes blaenoriaeth o fewn y cynllun hwn. Fel partner lleol allweddol rydym yn ymroddedig i weithredu i gyflwyno'r strategaeth.

Digwyddiadau Hiliol a Throseddau Casineb

Digwyddiad hiliol yw "unrhyw ddigwyddiad a ystyrir gan y dioddefwr neu unrhyw unigolyn arall i fod â chymhelliad hiliol iddo".

Diffinnir trosedd hiliol fel "unrhyw ddigwyddiad, sy'n drosedd, a ystyrir gan y dioddefwr neu unrhyw unigolyn arall, wedi'i chymhell gan ragfarn neu gasineb".

Cydnabyddir yn eang bod llawer o ddigwyddiadau nad adroddir amdanynt ac nad oes cofnod ohonynt. Ein nod hirdymor yw lleihau digwyddiadau hiliol a hyrwyddo cydlyniad cymunedol. Bwriadwn gynyddu hyder y cyhoedd ac annog pobl i gofnodi digwyddiadau o ymddygiad hiliol a gwahaniaethol fel y gellir mynd i'r afael ag ef.

Mae'r ddyletswydd cydraddoldeb hiliol yn rhoi dyletswydd gyfreithiol ar gyrff cyhoeddus i hybu cydraddoldeb, brwydro yn erbyn gwahaniaethu a hyrwyddo perthynas dda rhwng unigolion o grwpiau hil gwahanol.

Mae gan y Cyngor weithdrefnau yn eu lle i gofnodi digwyddiadau hiliol ac i ymateb iddynt. Mae hyn yn cynnwys cael gwared â graffiti hiliol yn fuan.

Rydym yn gweithio mewn partneriaeth i ddatblygu systemau a phrosesau y gellir eu defnyddio'n gyflym i wrthsefyll pob math o droseddau hiliol.

Ein hamcanion yw:

- Datblygu prosesau casglu data a monitro sy'n bwydo system bresennol yr Heddlu i adrodd am droseddau hiliol. Mae hyn yn cynnwys datblygu 14 Canolfan Adrodd Trydydd Parti ledled y fwrdeistref ar lefel gymunedol.
- Sefydlu gwasanaethau cefnogi cydlynol erbyn

- Datblygu systemau cynhadledd asesu risg sy'n gysylltiedig â phrosesau monitro tensiwn cymunedol sydd yn eu troi yn gysylltiedig â'r strategaeth wrth gasineb hiliol
- Datblygu ymgyrch codi ymwybyddiaeth y cyhoedd

Rydym wedi dosbarthu ffurflen hunan-adrodd yn eang ar draws yr asiantaethau yn y sectorau statudol, gwirfoddol a chymunedol er mwyn codi ymwybyddiaeth y gall pobl ddewis ymyrraeth sydd ddim yn dod â'r heddlu i'r mater, os dymunant hynny.

Adran Tri: Cysylltiadau Strategol

Cysylltiadau Strategol: Mewnol

Mae Cyngor Bwrdeistref Sirol Wrecsam yn anelu at barhau i wneud Wrecsam yn lle ffyniannus a bywiog i fyw, gweithio ynddo ac i ymweld ag ef.

Bydd gwaith cyfredol gyda'n partneriaid yn y sectorau cyhoeddus, preifat a gwirfoddol yn ganolog i gyflwyno'r hyn sy'n cyfrif i bobl Wrecsam yn 2008/09 ac wedi hynny.

Mae'r diagram 'Cyflawni'r Pethau Pwysig' ar y dudalen nesaf yn dangos blaenoriaethau'r Cyngor ar gyfer 2008/09.

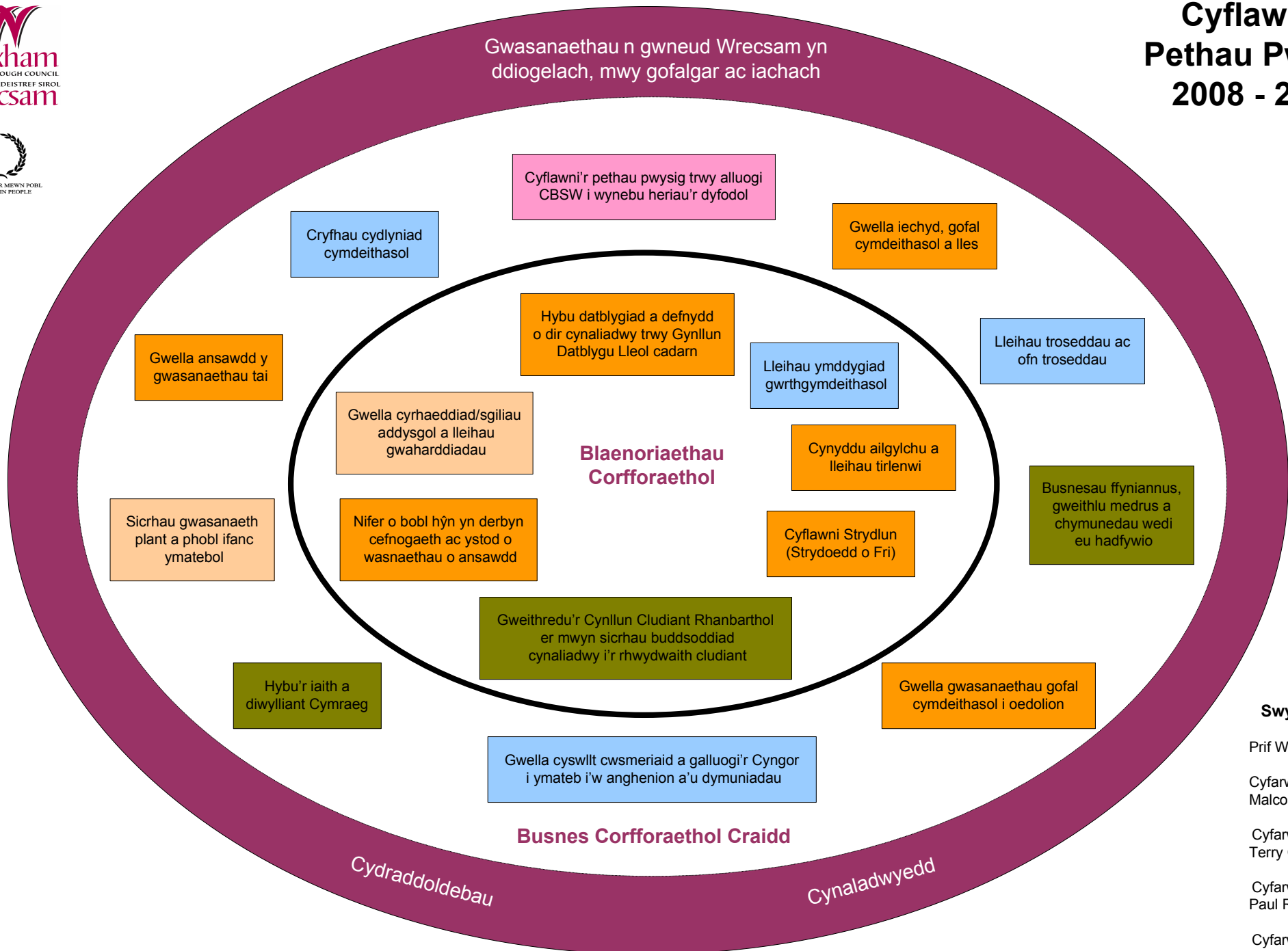
Mae "Cyflawni'r Hyn Sy'n Cyfrif" yn dangos y gweithgareddau a'r gwasanaethau allweddol y mae'r Cyngor yn eu gwella er mwyn gwneud cyfraniad pwysig i fywydau pobl ym Mwrdeistref Sirol Wrecsam.

Wrth sefydlu ein hagenda gwelliannau, buom yn ystyried perfformiad blaenorol, dadansoddiad gwybodaeth o'n prosesau cynllunio corfforaethol a gwasanaeth, adolygiad risg strategol, cynaliadwyedd ac asesiadau effaith cydraddoldeb, ymgynghoriadau gyda'n cwsmeriaid, archwiliad a gwaith effeithiolrwydd a chanfyddiadau arolygiadau.

Mae proses 'Asesiad Risg ar y Cyd' trylwyr ynghyd â Swyddfa Archwilio Cymru hefyd yn tanategu 'Cyflawni'r Pethau Pwysig'.

Rhennir 'Cyflawni'r Pethau Pwysig' yn dair lefel: 'Blaenoriaethau Corfforaethol', 'Busnes Corfforaethol Craidd' a 'Blaenoriaethau Gwasanaeth'.

Mae cynnwys 'Cydraddoldebau' a 'Chynaliadwyedd' yn cynrychioli'n hymroddiad i sicrhau darparu gwasanaeth teg mewn modd cynaliadwy i'n holl wasanaethau.



Gwasanaethau n gwneud Wreccsam yn ddiogelach, mwy gofalgar ac iachach

Cyflawni'r pethau pwysig trwy alluogi CBSW i wynebu heriau'r dyfodol

Cryfhau cydlynid cymdeithasol

Gwella iechyd, gofal cymdeithasol a lles

Hybu datblygiad a defnydd o dir cynaliadwy trwy Gynllun Datblygu Lleol cadarn

Lleihau ymddygiad gwrthgymdeithasol

Lleihau troseddau ac ofn troseddau

Gwella ansawdd y gwasanaethau tai

Gwella cyrhaeddiad/sgiliau addysgol a lleihau gwaharddiadau

Cynyddu ailgylchu a lleihau tirlenwi

Sicrhau gwasanaeth plant a phobl ifanc ymatebol

Nifer o bobl hŷn yn derbyn cefnogaeth ac ystod o wasanaethau o ansawdd

Cyflawni Strydlun (Strydoedd o Fri)

Busnesau ffyniannus, gweithlu medrus a chymunedau wedi eu hadfywio

Gweithredu'r Cynllun Cludiant Rhanbarthol er mwyn sicrhau buddsoddiad cynaliadwy i'r rhwydwaith cludiant

Hybu'r iaith a diwylliant Cymraeg

Gwella gwasanaethau gofal cymdeithasol i oedolion

Gwella cyswllt cwsmeriaid a galluogi'r Cyngor i ymateb i'w anghenion a'u dymuniadau

Busnes Corfforaethol Craidd

Cydraddoldebau

Cynladwyedd

Swyddog Atebol

- Prif Weithredwr
- Cyfarwyddwr Strategol Malcolm Russell
- Cyfarwyddwr Strategol Terry Garner
- Cyfarwyddwr Strategol Paul Roberts
- Cyfarwyddwr Strategol Phillip Walton
- Prif Swyddogian

Blaenoriaethau Corfforaethol

Mae canol diagram 'Cyflawni'r Pethau Pwysig' yn dangos y saith Blaenoriaeth Gorfforaethol lle'r ydym yn canolbwyntio adnoddau ac ymdrech i newid a gwella gwasanaeth.

Bydd y meysydd hyn yn cael sylw pennaf ein swyddogion, aelodau etholedig a'n cwsmeriaid.

Yn aml bydd cyflawni ein Blaenoriaethau Corfforaethol yn gofyn bod nifer o adrannau'n cydweithio. Er mwyn cydlynu'r gwaith hwn mae Cyfarwyddwr Strategol ar gyfer pob blaenoriaeth sy'n atebol am sicrhau bod gwelliannau'n cael eu cyflawni ynghyd ag Aelod Arweiniol sy'n gweithredu fel 'hyrwyddwr'.

Ein blaenoriaethau Corfforaethol yw:

- Cyflwyno Strydlun – Strydoedd o Fri

Mae Strydoedd o Fri yn nodi symudiad sylweddol tuag at wasanaethau sy'n canolbwyntio ar y cwsmer a'i nod yw gwneud Wreccsam yn lanach, gwyrddach, diogelach a thaclusach. Mae gwella cyswllt gyda'n cwsmeriaid, lleihau'r amser a gymerir i ddarparu gwasanaethau allweddol a chynnydd yn y boddhad gyda'r amgylchedd lleol yn ganlyniadau allweddol i'r flaenoriaeth hon.

- Y nifer o bobl hŷn sy'n derbyn cymorth, ac ansawdd ac ystod y gwasanaethau a gânt

Mae gweithio gyda phartneriaid i roi cymorth i fwy o bobl hŷn i fyw'n annibynnol gartref yn flaenoriaeth i'r Cyngor. Bydd y flaenoriaeth hon yn canolbwyntio'n benodol ar alluogi mwy o bobl i fyw yn eu cartrefi eu hunain am amser hirach, gwella mynediad at wasanaethau a chynnyddu'r nifer o bobl sy'n defnyddio'r gwasanaeth ail-alluogi.

- Gwella cyraeddiadau / sgiliau addysgol a lleihau gwaharddiadau

Yn y maes hwn byddwn yn parhau i ganolbwyntio ar wella perfformiad mewn ysgolion – anelu at gynyddu'r ganran o ddisgyblion sy'n cael pump neu fwy o lwyddiannau TGAU ar raddfeydd A* i C o 51% i 55%, a chynnyddu'r ganran o ddisgyblion ysgolion cynradd sy'n cyrraedd y Dangosydd Pynciau Craidd yng Nghyfnod Allweddol 2 i 79%. Yn ychwanegol, rydym yn gweithio i wella cyflawniad grwpiau agored i

niwed a chynyddu'r niferoedd o blant gwaharddedig sy'n cymryd mantais o'u hawl i gefnogaeth lawn.

- Hyrwyddo datblygiad cynaliadwy a defnydd tir yn y Fwrdeistref Sirol drwy Gynllun Datblygu Lleol (CDLI) cadarn

Bydd gweithredu'r Cynllun Datblygu Unedol a mabwysiadu Cynllun Datblygu Lleol newydd yn 2010/2011 yn rhoi arweiniad clir i gyfanswm, natur ac ansawdd y datblygiadau newydd. Bydd hyn yn ein cynorthwyo i ddarparu gwaith, tai fforddiadwy ac ystod o gyfleusterau cymdeithasol ac hefyd amddiffyn ardaloedd eraill rhag datblygiadau anaddas. Yn 2008/09 mae'r ffocws ar gysylltu'n effeithiol â chymunedau a phartneriaid i ddatblygu drafft o Gynllun Datblygu Lleol a sicrhau datblygu cynaliadwy.

- Lleihau Ymddygiad Gwrthgymdeithasol

Mae lleihau ymddygiad gwrthgymdeithasol yn Wrecsam yn gofyn am weithio mewn partneriaeth gyda chyrrff gwasanaeth cyhoeddus eraill gyda'r nod cyffredinol o leihau ymddygiad gwrthgymdeithasol. Gwnawn hyn trwy gynorthwyo i weithredu'r gweithgareddau yn y Strategaeth Ymddygiad Gwrthgymdeithasol, gan gynnwys darparu gweithgareddau dargyfeiriol ar gyfer y rhai sydd mewn perygl o ymddwyn yn wrthgymdeithasol a thrwy gynorthwyo i ariannu Swyddogion Cefnogi'r Gymuned yr Heddlu sy'n gwneud rhan sylweddol o'r gwaith gorfodi.

- Rhoi'r Cynllun Trafnidiaeth Lleol ar waith er mwyn buddsoddiad cynaliadwy i'r isadeiledd trafndiaeth

Mae'r flaenoriaeth hon yn cefnogi angen pobl leol ac ymwelwyr am system ffordd, troedffordd a chlundant cyhoeddus diogel a modern. Bydd y defnydd o adnoddau yn y maes hwn yn seiliedig ar gyflwr, defnydd a dirywiad disgwylidig yn y dyfodol o ffyrdd cerbydau a throedffyrdd. Hybir dulliau cynaliadwy o gludiant ynghyd â gwella mynediad at Ystâd Ddiwydiannol Wrecsam.

- Cynyddu ailgylchu a lleihau tirlenwi

Rydym yn ymroddedig i drin gwastraff yn y dull mwyaf economaidd a'r dull mwyaf cynaliadwy'n amgylcheddol - gan osod targed uchelgeisiol i ddargyfeirio 40% o wastraff bwrdeistrefol o dirlenwi. Rydym hefyd yn anelu at ailgylchu, aildefnyddio neu gompostio 65% o'r gwastraff a dderbynnir yn y canolfannau ailgylchu gwastraff tŷ a chynyddu'r nifer o gartrefi sy'n cymryd rhan yn y casgliadau ailgylchu oddi ar y pafin i 85%.

- Canlyniadau Busnes Corfforaethol Craidd

Y lefel nesaf o flaenoriaethau 'Cyflawni'r Pethau Pwysig' yw'r 10 maes 'Busnes Corfforaethol Craidd'. Mae'r rhain yn wasanaethau a gweithgareddau strategol y bu'r Cyngor yn rhoi sylw ychwanegol iddynt er mwyn cyflawni gwelliannau. Maent yn cynnwys ymroddiad y Cyngor i gryfhau cydlyniad cymunedol. Fel gyda'r Blaenoriaethau Corfforaethol, mae llawer o'r meysydd yn gofyn i adrannau gydweithio i gyflwyno'r gwelliannau a ddymunir yn y gwasanaethau.

- Blaenoriaethau Gwasanaeth

Trydydd lefel 'Cyflawni'r Pethau Pwysig' yw ein hymroddiad i wella gwasanaethau ym mhob adran. Amlinellir y blaenoriaethau hyn yng Nghynlluniau Gwasanaeth yr Adrannau bob blwyddyn.

Cynlluniau Strategol a Strategaethau

Gelwir y Strategaeth Gymunedol ar gyfer Wrecsam yn "Adfywio Wrecsam" ac mae'n nodi'r y weledigaeth ar gyfer Bwrdeistref Sirol Wrecsam 2004 – 2020.

Mae'r Strategaeth yn gosod y weledigaeth a'r chwe blaenoriaeth y cytunwyd arnynt ar ôl ymgynghori eang gyda'r cyhoedd a chyda phartneriaid a rhanddeiliaid:

1. Lle sy'n gwerthfawrogi dysgu
2. Lle diogel
3. Lle gofalgar ac iach
4. Lle y gwerthfawrogir plant a phobl ifanc
5. Lle sy'n ffynnu'n economaidd
6. Lle sy'n gofalu am yr amgylchedd

Tanategir y blaenoriaethau gan saith egwyddor arweiniol:

1. Cynladwyedd
2. Tegwch a chydraddoldeb
3. Dinasyddiaeth
4. Cynhwysiad Cymdeithasol
5. Dwyieithrwydd
6. Partneriaeth
7. Diwylliant a Threftadaeth Gymreig

Mae'r Strategaeth Gymunedol yn cael ei hadolygu ar hyn o bryd er mwyn sicrhau ei bod yn adlewyrchu anghenion a dyheadau'r boblogaeth leol.

Gan weithio gyda'n partneriaid byddwn yn manteisio ar y cyfle hwn i adolygu sut y mae'r strategaeth yn ymdrin â chydraddoldeb hiliol ac os oes angen newidiadau.

Dogfennau Craidd

Mae blaenoriaethau ac egwyddorion arweiniol y Strategaeth Gymunedol wedi'u defnyddio i gyfrannu at gynlluniau strategol, polisiau a strategaethau mewnol allweddol y Cyngor gan gynnwys:

- Cynllun Gwella
- Cynllun Plant a Phobl Ifanc
- Strategaeth Dai Lleol
- Cynllun Datblygu Lleol
- Strategaeth Iechyd, Gofal Cymdeithasol a Lles
- Strategaeth ar gyfer Pobl Hŷn yn Wrecsam
- Cynllun Cydraddoldeb Anabledd
- Cynllun Cydraddoldeb Rhyw
- Cynllun Cydraddoldeb Hil
- Cynllun yr Iaith Gymraeg
- Cynllun Datblygu Lleol (dan adolygiad yn disgwyl gwaith cydweithredol ar Gynllun Cludiant Rhanbarthol)

Ar hyn o bryd mae'r Cyngor yn ystyried y cysyniad o resymoli cynlluniau gyda'r bwriad o leihau'r nifer o strategaethau a chynlluniau allweddol. Fel y caiff dogfennau a strategaethau eu datblygu a'u hadolygu rhaid i ni fanteisio ar bob cyfle i sicrhau bod y cysylltiadau strategol gyda dyletswyddau cydraddoldeb hiliol yn eu lle'n llawn.

Er bod llawer o'r cynlluniau a strategaethau a restrir uchod wedi bod trwy weithdrefn asesu effaith mae gennym ychwaneg o waith i'w wneud i sicrhau bod dyletswyddau cydraddoldeb a blaenoriaethau'r cynllun hwn wedi'u hymgorffori a'u cydgyfnewid yn llawn ym mhob un o'n cynlluniau a'n strategaethau allweddol. Bydd pob cynllun a strategaeth newydd yn amodol ar asesiad effaith yn unol â phe cyn cymorth asesiad effaith.

Rheoli Perfformiad

Mae'r cynllun hwn yn ddogfen weithredol a chaiff ei monitro'n drylwyr fel rhan o fframwaith monitro perfformiad cyffredinol y Cyngor.

Ar hyn o bryd rydym wedi cytuno ar un dangosydd lleol sy'n mesur canran y gweithdrefnau a pholisïau newydd ac adolygedig sydd wedi cael asesiad effaith. Targed y dangosydd hwn yw 100%.

Fel y cytunir ar y cynllun hwn byddwn yn cadarnhau dangosyddion perfformiad perthnasol eraill a fydd yn cysylltu â'n meysydd blaenoriaethau. Rydym yn cydnabod y cyswllt rhwng dangosyddion perfformiad ac ymddygiad a byddwn yn ceisio cyflwyno dangosyddion perthnasol i hyrwyddo gweithredu mewn meysydd blaenoriaeth allweddol.

Cynllunio Gwasanaeth

Caiff cynlluniau gwasanaeth eu cynhyrchu'n flynyddol gan bob adran. Rhoddwyd arweiniad ar gydraddoldeb i bob adran ar y materion i'w hystyried yn eu cynlluniau gwasanaeth.

Mae'r broses cynllunio gwasanaeth yn dechrau tua mis Hydref / mis Tachwedd bob blwyddyn er mwyn sicrhau bod y cynlluniau'n barod erbyn mis Ebrill, sef dechrau'r flwyddyn ariannol newydd.

Erbyn mis Ebrill 2009 bydd pob adran wedi cwblhau rhestr wirio cydymffurfio â chydraddoldeb hiliol a fydd yn cael eu defnyddio ar gyfer cynlluniau gwasanaeth 2009/2010, yn benodol y camau fydd yr adran yn eu cymryd i gyflwyno'r cynllun hwn a sicrhau bod y trefniadau sydd eu hangen i ymateb i'w dyletswyddau cydraddoldeb hiliol i gyd yn eu lle.

Fframwaith Gwella Cydraddoldeb

Cyflwynwyd y Fframwaith ym mis Ionawr 2008 i ddisodli'r Safon Cydraddoldeb ar gyfer Llywodraeth Leol a ddiddymwyd yn 2007.

Mae'r Cyngor yn bwriadu mabwysiadu'r Fframwaith Gwella Cydraddoldeb a dechrau hunan-arfarnu erbyn mis Rhagfyr 2008. Bydd hyn yn sicrhau y gellir cytuno ar nodau ac amcanion a'u mewnosod yn y cynlluniau gwasanaeth ar gyfer 2009/10.

Mae'r fframwaith wedi'i gynllunio i weithio gyda chyfraith gwrthwahanuethu presennol a newydd ac mae'n darparu model sy'n dod â'r maes i'r prif lif ac sy'n cefnogi cyflwyno'r dyletswyddau cydraddoldeb statudol yn effeithiol a chyd-destun newid polisi, cyfreithiol a chymdeithasol cydraddoldeb.

Cynlluniwyd y fframwaith i gynorthwyo awdurdodau lleol yng Nghymru i wynebu'r newidiadau hynny y bydd yn rhaid i Wrecsam eu hystyried ar yr un pryd ag anghenion gwahanol poblogaeth sy'n gynyddol amrywiol.

- Cyflwyno tair Dyletswydd Sector Cyhoeddus, hil (2001), anabledd (2005) a rhyw (2006)
- Cyflwyno Rheoliadau Cyflogaeth yn gwahardd gwahaniaethu mewn cyflogaeth a hyfforddiant ar sail tueddfryd rhywiol, crefydd a chred ac oedran
- Amddiffyniad newydd rhag gwahaniaethu mewn perthynas â darparu nwyddau, cyfleusterau a gwasanaethau ar sail crefydd/cred, tueddfryd rhywiol a thrawsryweddol
- Creu'r Comisiwn Cydraddoldeb a Hawliau Dynol yn 2007 gyda phwerau newydd i sicrhau bod cyrff cyhoeddus yn hybu cydraddoldeb a hawliau dynol
- Yr Adolygiad Cydraddoldeb a'r Adolygiad o'r Gyfraith Gwahaniaethu yn 2007 a edrychodd ar yr anghydraddoldebau parhaus mewn cymdeithas a rôl deddfwriaeth mewn mynd i'r afael â gwahaniaethu.
- Y Papur Gwyrdd sy'n cynnig Deddf Cydraddoldeb Unigol i gryfhau hawliau dynol a chydraddoldeb ymhellach ac i fynd i'r afael â chymhlethdodau'r fframwaith gyfreithiol bresennol.

Mae'r fframwaith yn rhan o Raglen Cymru ar gyfer monitro gwelliant a pherfformiad a bydd archwilio yn cael ei reoli drwy fecanweithiau sydd eisoes yn bod a'i oruchwylio gan Swyddfa Archwilio Cymru.

Cynlluniwyd y fframwaith o amgylch pum egwyddor sylfaenol:

1. hyrwyddo cydraddoldeb ac amrywiaeth
2. gwasanaethau cydraddoldeb
3. prif ffrydio
4. gwelliant parhaus
5. ymateb i anghenion lleol

Arf ar gyfer asesu yw'r fframwaith a fydd yn gymorth i ddangos os bydd yr holl elfennau ar gyfer gwella cydraddoldeb yn eu lle a pha mor dda y mae'r rhain yn cyfuno i ddarparu canlyniadau cadarnhaol.

Mae mesur cynnydd yn erbyn gwaelodlinau a sefydlwyd eisoes drwy'r broses hunanasesu yn ganolog i'r fframwaith. Mae wedi'i gynllunio ar ffurf modelau cyfarwydd o reoli perfformiad a bydd yn gymorth i sefydlu ymagwedd gyson ar draws pob adran.

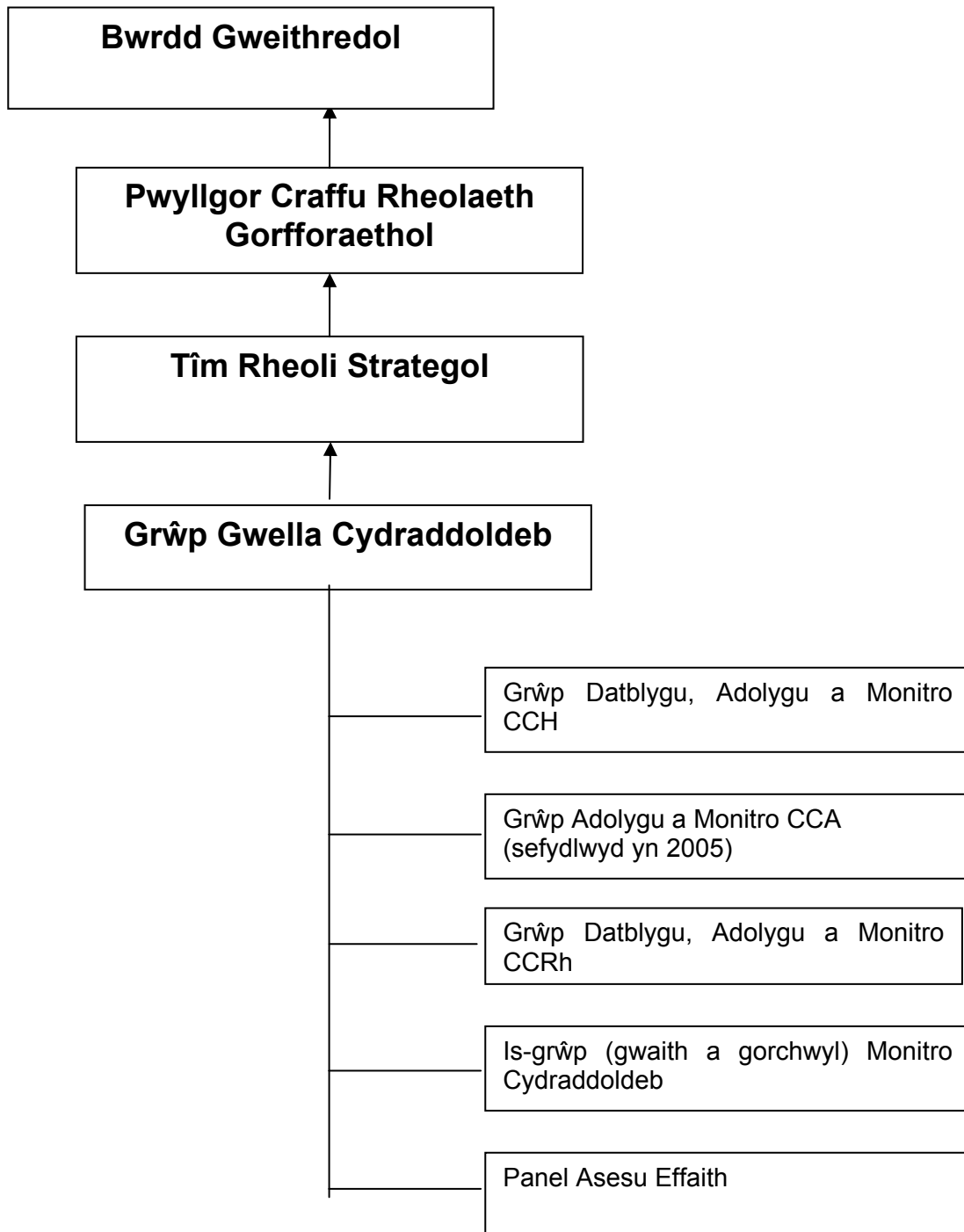
Cynlluniwyd y fframwaith i integreiddio â systemau sy'n bodoli eisoes ar gyfer cynllunio gweithredol a chyllidol yn hytrach na chreu proses baralel.

Mae cydraddoldeb yn fater perfformiad ac mae methu â chyflawni'r dyletswyddau cyfreithiol yn risg gorfforaethol strategol sydd wedi'i nodi.

Mae prif-ffrydio yn ganolog i weithredu dyletswyddau cydraddoldeb a hyrwyddo cydymffurfio gan bob adran. Mae hyn yn golygu datblygu ymagwedd systematig i gydraddoldeb a defnyddio cynlluniau gwasanaeth adrannol a'r trefniadau rheoli perfformiad corfforaethol, hyfforddiant staff ac asesiadau effaith sy'n bodoli eisoes.

Datblygir dangosyddion perfformiad lleol i fonitro cynnydd yr adrannau unigol.

Strwythur Cydraddoldeb (Mewnol)



Cysylltiadau Strategol: Allanol

Mae'r Cyngor yn ymroddedig i wella ansawdd bywyd ei drigolion. Ni allwn gyflawni hyn heb weithio mewn partneriaeth ar draws yr holl sectorau a chyda cymunedau eu hunain.

Bwrdd Gwasanaethau Lleol

Mae Byrddau Gwasanaethau Lleol yn tarddu o'r adolygiad o ddarpariaeth gwasanaethau lleol a arweiniwyd gan Syr Jeremy Beecham a'r adroddiad a ddeilliodd o Lywodraeth Cynulliad Cymru "Gwneud y Cysylltiadau: Darparu Tu Hwnt I Ffiniau (*Delivering Beyond Boundaries*) a gyhoeddwyd ym mis Tachwedd 2006.

Sefydlwyd Byrddau Gwasanaethau Lleol i gryfhau arweiniad gwasanaeth cyhoeddus lleol, mynd i'r afael â materion darparu gwasanaeth trawsbynciol a hyrwyddo gweithio ar draws sectorau er mwyn gwella gwasanaethau i ddinasyddion.

Roedd Wrecsam yn llwyddiannus yn ei chais i fod yn ardal prawfgynllun ac mae'n un o chwe ardal ddatblygu a nodwyd gan Lywodraeth Cynulliad Cymru ym mis Mawrth 2007.

Mae'r Bwrdd Gwasanaethau Lleol yn cynnwys nifer o grwpiau: Grŵp Gweithredol, Grŵp Llywio, **Grwpiau Digwyddiad a Phwnc Dinasyddion Blynyddol**.

Mae'r sefydliadau a gynrychiolir ar hyn o bryd yn cynnwys:

- Cymdeithas Sefydliadau Gwirfoddol yn Wrecsam
- Partneriaeth Fframwaith Plant a Phobl Ifanc
- Partneriaeth Diogelwch Cymunedol
- Partneriaeth Iechyd, Gofal Cymdeithasol a Lles
- Bwrdd Iechyd Lleol
- Gwasanaeth Iechyd Cyhoeddus Cenedlaethol
- Sefydliad Addysg Uwch Gogledd Ddwyrain Cymru
- Ymddiriedolaeth GIG Gogledd Ddwyrain Cymru
- Gwasanaeth Tân ac Achub Gogledd Cymru
- Heddlu Gogledd Cymru
- Cyngor Bwrdeistref Sirol Wrecsam
- Coleg Iâl
- Cynrychiolydd Llywodraeth Cynulliad Cymru

Llywodraeth Cynulliad Cymru

Mae Cynllun Cydraddoldeb Unigol gan Lywodraeth Cynulliad Cymru. Byddwn yn gweithio mewn partneriaeth gyda Llywodraeth Cynulliad Cymru, gan gynnwys yr Uned Cydraddoldeb Strategol a Datblygu i gefnogi amcanion eu cynllun er budd pobl Cymru.

Byddwn yn parhau i weithio'n agos gyda Llywodraeth Cynulliad Cymru a chydweithio'n weithredol ar sail leol, ranbarthol a Chymru gyfan.

Creu'r Cysylltiadau

Creu'r Cysylltiadau yw gweledigaeth Llywodraeth Cynulliad Cymru am Gymru lewyrchus, gynaliadwy, ddwyieithog, iachach ac wedi'i haddysgu'n well.

Mae'r rhaglen Creu'r Cysylltiadau yn datgan pedwar maes allweddol:

1. **Dinasyddion yn y Canol:** gwasanaethau yn fwy ymatebol i ddefnyddwyr gyda phobl a chymunedau'n rhan o'r broses o gynllunio sut y cyflwynir y gwasanaethau.
2. **Ymrwymiad Cyhoeddus:** pob unigolyn i gael y cyfle i gyfrannu a chysylltu gyda'r rhai anoddaf eu cyrraedd.
3. **Cydweithio fel y Gwasanaeth Cyhoeddus Cymreig:** mwy o gydweithredu rhwng darparwyr er mwyn cyflwyno gwasanaethau cynaliadwy, ansawdd a gwasanaethau ymatebol.
4. **Gwerth am Arian:** gwneud y gorau o'n hadnoddau.

Mae'r cynllun hwn yn gwneud ei ran i gefnogi cyflawni'r weledigaeth hon. Mae cydraddoldeb yn ganolog i bob un o'r pedwar maes allweddol.

Mae'r meysydd blaenoriaeth a osodwyd yn y cynllun hwn yn bodloni'r amcanion hynny drwy gynyddu'r cyswllt â'n defnyddwyr gwasanaethau, trigolion a rhanddeiliaid a datblygu ein dealltwriaeth o beth yw eu hanghenion; gan weithio mewn partneriaeth ar sail leol, ranbarthol a Chymru gyfan; a sicrhau bod ein hadnoddau cyfyngedig wedi'u canolbwyntio ar wella ansawdd bywyd pobl Wrecsam.

Rhaglen Welliant ar gyfer Cymru

Mae Deddf Llywodraeth Leol 1999 yn ei gwneud yn ofynnol i awdurdodau lleol:

- Sicrhau gwelliannau parhaus yn y modd y maent yn gweithredu eu swyddogaethau, gan ystyried cyfuniad o economi, effeithiolrwydd ac effeithlonrwydd
- Ymgynghori'n eang ar sut i wneud hynny ac adrodd yn gyhoeddus ar y canlyniad
- Cynnal adolygiadau ar ei swyddogaethau
- Paratoi cynllun perfformiad

Pwrpas y Ddeddf yw sicrhau bod awdurdodau lleol yn cyflawni cylch o wella parhaus a phroses o asesu gwasanaethau a swyddogaethau, gan gynnwys cydraddoldeb a chynaliadwyedd, yn flynyddol.

Mae asesiadau risg ar y cyd yn cynorthwyo i nodi blaenoriaethau ar gyfer gwelliannau sydd yn eu tro yn bwydo i brosesau cynllunio corfforaethol a chyllidebol y Cyngor.

Rhaid i adolygiadau mwy sylfaenol o wasanaethau a swyddogaethau hefyd ystyried cydraddoldeb a monitro perfformiad effeithiol a dylai trefniadau arfarnu gysylltu â chynllun perfformiad y Cyngor.

Mae'r elfennau hyn i gyd yn eu lle gan y Cyngor ac mae'r trefniadau hyn â swyddogaeth sylfaenol wrth ddod â chydaddoldeb i brif ffrwd cynllunio busnes a gwasanaethau.

Cymru'n Un

Cyhoeddodd Llywodraeth Cynulliad Cymru ddogfen "Cymru'n Un" sy'n rhaglen flaengar ar gyfer llywodraethu Cymru. Mae'n cynnwys amcanion ar gyfer cymdeithas deg a chyfiawn yng Nghymru.

Mae'r rhaglen yn cynnwys:

- Hyrwyddo cydraddoldeb
- Gwella dinasyddiaeth a chydlyniad cymunedol
- Adfywio cymunedau
- Mynd i'r afael â thlodi plant a sicrhau system gyfiawnder troseddol a system gyfiawnder ieuencid effeithiol

Rydym yn cefnogi dyheadau'r ddogfen hon a byddwn yn gwneud ein rhan i

gyflwyno Cymru deg a chyfiawn.

Partneriaethau

Rydym yn cydnabod gwerth partneriaethau ac fel sefydliad byddwn yn llawer mwy effeithiol yn cyflawni ein hamcanion cydraddoldeb os gweithiwn gydag eraill. Rydym hefyd yn cydnabod bod gennym swyddogaeth i gefnogi ein partneriaid yn lleol a rhanbarthol i gyflwyno cydraddoldeb er budd y cymunedau yr ydym i gyd yn eu gwasanaethu.

Mae'r Cyngor wedi sefydlu cysylltiadau, perthnasau a nifer o rwydweithiau ardderchog gyda grwpiau a sefydliadau lleol, a byddwn yn parhau i adeiladu ar hyn. Ein rôl mewn llawer achos yw hwyluso, cefnogi a galluogi datblygiad y sector gymunedol a gwirfoddol.

Byddwn yn gweithio mewn partneriaeth pan fo hynny'n briodol er mwyn cyflwyno'r cynllun hwn a byddwn yn ceisio nodi meysydd lle bydd gweithio mewn partneriaeth yn ychwanegu at werth y cynllun ac yn cryfhau ein hymagwedd.

Yn ychwanegol rydym wedi sefydlu rhwydwaith cydraddoldeb anffurfiol ymysg cyrff cyhoeddus sy'n cysylltu staff cydraddoldeb ymysg ein sefydliadau partneriaeth. Fel grŵp rydym yn ceisio rhannu arfer dda a dysgu gan y naill a'r llall. Rydym hefyd yn bwriadu datblygu model asesu effaith cyffredinol ar y cyd, cyd-hyfforddiant, digwyddiadau cyhoeddus ar y cyd a chyd-ymgyngoriadau wedi'u cydlynu.

Bydd Bwrdd Gwasanaethau Lleol Wrecsam yn ystyried papur trafod yn ddiweddarach eleni a fydd yn cynnig datblygu cynllun cydraddoldeb unigol ar gyfer Wrecsam. Byddai hyn yn rhoi ymagwedd strwythuredig i gydweithio ar gydraddoldeb.

Adran Pedwar :Deddf Cysylltiadau Hiliol (Diwygio) 2000

Crynodeb o'r Ddeddf Cysylltiadau Hiliol (Diwygio) 2000

Mae'r Ddeddf Cysylltiadau Hiliol 1976 yn gosod y sylfaen ddeddfwriaethol ar gyfer gweithredu yn erbyn gwahaniaethu hiliol. Ar 2^{ail} Ebrill 2001 daeth y Ddeddf Cysylltiadau Hiliol (Diwygio) 2000 i rym gan ymestyn terfynau Deddf Cysylltiadau Hiliol 1976 i gynnwys *pob* swyddogaeth *pob* awdurdod cyhoeddus drwy gyflwyno dyletswyddau cydraddoldeb hiliol rhagweithiol newydd yn greiddiol i wasanaethau cyhoeddus. Daw'r ddyletswydd mewn dwy ran:

Mae'r Ddyletswydd Gyffredinol am i'r Cyngor, wrth weithredu ei swyddogaethau, ystyried yr angen i:

- ddileu gwahaniaethu anghyfreithlon
- hyrwyddo cydraddoldeb cyfle
- hyrwyddo perthynas dda rhwng pobl o grwpiau hil gwahanol

Mae'r ddyletswydd hon yn berthnasol nid yn unig i waith uniongyrchol yr awdurdod ond hefyd i'r modd y mae'n gweithredu ei swyddogaethau o fewn partneriaethau.

Y dyletswyddau penodol ar gyfer cyflawni cydraddoldeb hiliol yw:

- Paratoi a chyhoeddi Cynllun Cydraddoldeb hiliol erbyn 31^{ain} Mai, 2002 (a bob tair blynedd ar ôl hynny).
- Rhaid i'r cynllun nodi swyddogaethau a pholisïau'r Cyngor, neu bolisïau arfaethedig sydd wedi'u hasesu'n rhai sy'n berthnasol i berfformiad y dyletswyddau cyfreithiol. Hefyd rhaid iddo nodi'r trefniadau ar gyfer:
 - Asesu ac ymgynghori ar effaith tebygol polisiau arfaethedig ar hyrwyddo cydraddoldeb.
 - Monitro polisiau am unrhyw effaith anffafriol ar hyrwyddo cydraddoldeb.
 - Cyhoeddi canlyniadau unrhyw asesiadau ac ymgynghoriadau gan gynnwys monitro effaith anffafriol.
 - Sicrhau mynediad y cyhoedd at unrhyw wybodaeth a gwasanaethau a ddarperir gan y Cyngor.
 - Hyfforddi staff ynghylch y dyletswyddau.
- Asesu swyddogaethau a pholisïau am eu perthnasedd i'r ddyletswydd gyffredinol a gweithredu adolygiadau dilynol (o ran cyflawni

- gwasanaeth, hyfforddiant a chyflogaeth).
- Nodi'r trefniadau ar gyfer monitro unrhyw effeithiau anffafriol a gaiff polisïau ar hyrwyddo cydraddoldeb hiliol.
- Nodi trefniadau ar gyfer asesu ac ymgynghori ar bolisïau arfaethedig.
- Nodi'n trefniadau ar gyfer cyhoeddi'r asesiadau, ymgynghori a monitro canlyniadau.
- Nodi'n trefniadau i sicrhau mynediad at wybodaeth a gwasanaethau.
- Nodi'n trefniadau ar gyfer hyfforddi staff.

Mae'r ddyletswydd benodol ar Gyflogaeth yn berthnasol yn ychwanegol at y ddyletswydd gyffredinol.

Mae'r ddyletswyddau yn golygu bod angen i'r Cyngor gael trefniadau yn barod ar gyfer monitro'r canlynol yn ôl grŵp hil:

- Niferoedd o staff a gyflogir
- Y rhai sy'n gwneud cais am swydd, hyfforddiant a dyrchafiad
- Staff sy'n
 - derbyn hyfforddiant
 - elwa neu'n dioddef o ganlyniad i'w weithdrefnau asesu perfformiad
 - rhan o gwynion
 - destun trefniadau disgyblu
 - sy'n gadael cyflogaeth gyda'r Cyngor

Asesiadau Effaith Cydraddoldeb

Asesiad effaith yw'r modd y mae'r Cyngor yn gwerthuso sut y gallai ei bolisïau a'i benderfyniadau effeithio ar y cyhoedd. Mae'n ddull o gyrraedd nod ond nid yw'n nod ynddo'i hun. Yn hytrach mae'n fodd o ddatblygu polisïau a strategaethau gwell sy'n ymateb i anghenion lleol, yn hyrwyddo cyfle cyfartal yn weithredol ac yn cynnal perthynas dda rhwng grwpiau ac unigolion gwahanol.

Rydym wedi cwblhau tua 100 asesiad effaith ers 2005 gan edrych ar holl feysydd cydraddoldeb yn ystod pob asesiad, gan flaenoriaethu'r ddyletswyddau cyfreithiol ar gyfer hil, anabledd a rhyw.

Rydym wedi datblygu a gwella ein hymagwedd tuag at asesiadau effaith yn ystod cyfnod ein cynllun blaenorol (2005 -2008) ac wedi datblygu trefniadau newydd i gefnogi'r sefydliad i wneud asesiadau effaith gan gynnwys:

- **Crynodeb o Asesu Swyddogaethau a Rhaglen Asesu Effaith – sy'n**

gosod crynodeb o swyddogaethau a ystyrir yn berthnasol i'r dyletswyddau cydraddoldeb ar gyfer hil, anabledd a rhyw a'r daflen amser ar gyfer cwblhau asesiadau effaith o 2008 i 2011.

- **Pecyn Cymorth Asesu Effaith** - dogfen sy'n nod trefniadau'r Cyngor a dogfennaeth ar gyfer gwneud asesiad effaith. Mae'r Pecyn Cymorth yn cynnwys "Rhestr Wirio Awduron Polisiâu" ac egwyddorion allweddol ymgynghoriad ystyrllon.
- **Erfyn asesu effaith ar-lein** - cronfa ddata gyfrifiadurol a ffurflen ar-lein ar gyfer cofnodi / storio asesiadau effaith wedi'u cwblhau ac sy'n gallu cynhyrchu adroddiadau perfformiad.
- **Hyfforddiant** – cyfleoedd datblygu a dysgu ar gyfer staff a fydd yn rhan o asesiadau effaith.
- **Cymorthfeydd-galw-heibio** - rhaglen o sesiynau galw-heibio misol ar gyfer cyngor a datrys problemau ynghylch asesiadau effaith.
- **Panel Asesu Effaith** - grŵp o staff allweddol o adrannau gwahanol sy'n cyfarfod yn fisol i "herio" asesiadau effaith sydd wedi'u cwblhau a pholisiâu newydd.

Fel arfer mae asesu effaith yn dechrau gyda datblygu polisi newydd ac yna mae'n parhau trwy gydol ei oes, drwy fonitro ei effeithiau er enghraifft, casglu a dadansoddi gwybodaeth ynghylch patrymau ei ddefnydd a chwynion. Mae hyn yn ein cynorthwyo i ddeall a yw'r polisi'n gweithio fel y'i bwriadwyd yn ystod ei oes ac a yw'n effeithio'n anffafriol ar rai aelodau o'r cyhoedd.

Mae Asesu Effaith yn broses barhaus; hyd yn oed pan fydd polisi wedi'i gyflwyno yn dilyn craffu trwyadl, bydd adolygiadau rheolaidd a monitro parhaus yn angenrheidiol i sicrhau na ddigwydd unrhyw ganlyniadau anfwriadol na negyddol yn y dyfodol.

Yn hanesyddol cynlluniwyd y mwyafrif o swyddogaethau, polisiâu a gwasanaethau ar gyfer anghenion prif lif. Mae ein hagwedd tuag at gynllunio a datblygu gwasanaethau wedi newid a deallwn bellach y gallai'r ymagwedd hon arwain at wahaniaethu a gwaharddiad heb yn wybod i ni. Rydym wedi dysgu o brofiad o wneud asesiadau effaith y gall rhai gweithredoedd a pholisiâu diduedd gael effaith negyddol neu effeithio ar grwpiau gwahanol mewn ffyrdd gwahanol.

Yn tanategu'r cyfan mae defnydd o ddata, ymchwil a gwybodaeth am

anghenion a dyheadau cymunedau gwahanol.

Drwy ddefnyddio data i gymharu sut y mae grwpiau gwahanol fel dynion a merched, grwpiau ethnig gwahanol, unigolion anabl a dinasyddion eraill yn defnyddio gwasanaethau cyngor gallwn weld a yw rhai grwpiau'n cael profiadau gwell neu waeth nag eraill. Mae ymgynghori yn rhoi mwy o wybodaeth am yr effaith posibl.

Pan fo asesiad effaith yn nodi risg y gallai rhai pobl gael eu heffeithio'n negyddol gan rywbeth y mae'r Cyngor yn bwriadu ei gyflwyno, cyflwynir mesurau i naill ai ddileu neu leihau'r effaith negyddol. Bydd monitro parhaus yn gymorth i ddarganfod a fydd angen newidiadau pellach.

Rhaid i'r holl swyddogaethau gael eu sgrinio am eu perthnasedd i'r dyletswyddau cyfreithiol. (Mae canlyniad yr ymarferiad sgrinio hwn wedi'i osod yn atodiad un. Dengys pa swyddogaethau sydd wedi'u hasesu a pha rai a ystyrir i fod â pherthnasedd "Uchel", "Canolig" neu "Isel" i ddyletswyddau cydraddoldeb.

Caiff pob polisi ei ystyried i ddechrau yn ôl canlyniad yr asesiad o'r swyddogaeth y mae'n perthyn iddo. Mae hyn yn dynodi'r trefniadau asesu effaith tebygol i bob polisi newydd a dyfnder yr asesiad fel y nodir isod:

Uchel ↓	Canolig	Isel ↓
a ystyrir i fod o berthnasedd neilltuol i'r dyletswyddau cydraddoldeb, ac i gael yr effaith mwyaf ar y cyhoedd	a ystyrir i fod yn berthnasol i ddyletswyddau cydraddoldeb a chael effaith sylweddol ar y cyhoedd	a ystyrir i fod yn berthnasol i'r dyletswyddau cydraddoldeb ac i gael rhywfaint o effaith ar y cyhoedd
Holiadur Asesu Effaith Cwblhewch rannau A, B ac C	Holiadur Asesu Effaith Cwblhewch rannau A a B	Holiadur Asesu Effaith Cwblhewch ran A
Ymgynghori? Ie	Ymgynghori? Ie	Ymgynghori? Dim os oes digon o wybodaeth a data ar gael
Ei gyflwyno i'r Panel Asesu Effaith? Ie	Ei gyflwyno i'r Panel Asesu Effaith? Ie	Ei gyflwyno i'r Panel asesu Effaith? Na – os nad oes angen arweiniad)
Monitro Cydraddoldeb? Ie	Monitro Cydraddoldeb? Ie	Monitro Cydraddoldeb? Annhebygol
Amserlen Cynllun Gwasanaeth: Blwyddyn Un (2008/09)	Amserlen Cynllun Gwasanaeth: Blwyddyn Dau (2009/10)	Amserlen Cynllun Gwasanaeth: Blwyddyn Tri (2010/2011)
Cyhoeddi'r AE ar y We? Ie	Cyhoeddi'r AE ar y We? Ie	Cyhoeddi'r AE ar y We? Ie

Asesu ac Ymgynghori ar Effaith Polisiâu

Gwneir yr holl asesiadau effaith yn unol â'r trefniadau a osodwyd yn y pecyn cymorth asesu effaith.

Mae'r pecyn cymorth yn cynnwys holiadur a ddefnyddir i strwythuro'r asesiad a hefyd i annog yr asesydd i ddefnyddio data, ymchwil a wybodaeth gan gynnwys ymgynghori fel rhan o'r asesiad.

Mae'r pecyn cymorth hefyd yn cynorthwyo i adnabod y grwpiau sy'n debygol o gael eu heffeithio ac os gall unrhyw grŵp fod dan anfantais oherwydd amcanion polisi neu sut y cyflawnir ef.

Mae'r holiadur mewn tair rhan ac mae wedi'i gynllunio i hyrwyddo ymagwedd gymesurool gan sicrhau yr ystyrir pob polisi yn unol â'r swm cywir o fanyldeb a bod y bolisiâu hynny a ystyrir i fod ag effaith sylweddol ar y cyhoedd yn cael eu blaenoriaethu'n briodol. Mae'r erfyn asesu effaith ar-lein yn ategu'r broses.

Bydd yr asesu effaith yn nodi unrhyw newidiadau uniongyrchol sydd angen eu gwneud neu eu cynnwys yn y ddogfen ddrafft a hefyd yn gymorth i nodi trefniadau monitro cydraddoldeb priodol. Mae angen monitro parhaus ar bolisiâu i sicrhau bod canlyniad y polisi'r hyn y bwriadwyd iddo fod a bydd yn sicrhau bod y modd y mae'r polisi'n gweithio yn gwbl ddealedig.

Wedi cwblhau'r asesiad effaith byddwn yn cofnodi a chyhoeddi'r canlyniadau ar wefan y Cyngor.

Yn ein hasesiadau effaith hyd yma rydym wedi defnyddio data a gwybodaeth am y gwasanaeth i gyfrannu tuag at ein hasesiadau effaith. Yn gyffredinol gwnaed yr ymgynghori ar ôl i'r ddogfen ddrafft gael ei chynhyrchu. Yn y dyfodol mae'n rhaid i ni gynyddu'r dadansoddiad o ddata monitro cydraddoldeb gan gynnwys proffiliau staff a defnyddwyr gwasanaeth. Hefyd rhaid i ni ddatblygu ein dull o annog pobl sy'n debygol o gael eu heffeithio i gymryd rhan yn ystod camau cynnar y datblygiad. Byddai hyn yn gam effeithiol tuag at well dealltwriaeth o sut yr effeithir ar y cyhoedd gan bolisiâu a chynlluniau'r Cyngor.

Byddwn yn sicrhau bod cyfleoedd i roi sylwadau ar bolisiâu yn ystod eu hoes ac nid yn ystod y cyfnod datblygu yn unig, gan gydnabod na chaiff rhai materion mo'u nodi tan y bydd y polisi wedi'i fewnosod yn ymarferion gwaith dydd i ddydd.

Mynediad y Cyhoedd at Wybodaeth a Gwasanaethau

Mae'r Cyngor yn cynnig cyfieithu a dehongli am ddim i'w holl gwsmeriaid sydd well ganddynt gyfathrebu â ni mewn ieithoedd eraill heblaw Cymraeg a Saesneg.

Ym mhob ardal gyhoeddus arddangosir poster amlieithog yn cynnig

dogfennau mewn print bras, Braille, ar gasét clyw neu ddisg gyfrifiadurol. Mae'r poster hefyd yn cynghori cwsmeriaid bod dewis i drefnu cael cyfieithydd neu Ddehonglydd Iaith Arwyddion Prydain pan fo angen hynny. Caiff hyn ei ddiweddarau yn 2008.

Mae gennym Gynllun Iaith Gymraeg a Strategaeth Sgiliau Ieithyddol yn eu lle yn unol â Deddf yr Iaith Gymraeg.

Rydym wedi cofrestru gyda gwasanaeth cyfieithu "*The Big Word*" fel rhan o gytundeb rhanbarthol.

Awgrymir fod pob adran yn cynnwys datganiad mynediad ym mhob cyhoeddiad.

Rydym yn adolygu'n gwefan yn barhaus ac rydym un ymroddedig i sicrhau bod y wybodaeth gywir yno a'i bod mor gyraeddadwy â phosibl.

Hyfforddi Staff

Mae hyfforddi a chefnogi staff i gyflwyno cydraddoldeb hiliol yn flaenoriaeth barhaus i'r Cyngor. Mae hyfforddi a datblygu ein staff yn agweddau allweddol ac yn gymorth mawr i godi proffil pob agwedd o gydraddoldeb. Rydym yn cydnabod bod hyfforddi staff yn fuddsoddiad yn niwylliant y sefydliad.

Rydym yn ceisio datblygu ein gallu i gyflwyno cydraddoldeb hiliol drwy hyfforddiant o safon dda i staff. Mae gan staff fynediad at hyfforddiant ymwybyddiaeth ddiwylliannol ac amrywiaeth. Darparwyd dros 1,000 o leoedd hyfforddiant yn 2007 - 2008 a chwblhawyd y modiwl hyfforddi cydraddoldeb hiliol ar-lein gan nifer fawr o staff.

Caiff pob staff newydd eu cynghori am eu dyletswyddau cydraddoldeb ac am ein cynlluniau cydraddoldeb yn eu sesiynau anwytho a chânt gefnogaeth weithredol i fynd am hyfforddiant cydraddoldeb.

Defnyddir cynllun Perfformiad, Adolygiad a Datblygiad y Cyngor hefyd i wybod am anghenion hyfforddi. Nod yr hyfforddiant yw :

- Sicrhau bod y Cyngor yn bodloni ei ddyletswyddau statudol
- Sicrhau bod staff yn deall eu hawliau, eu rôl a'u cyfrifoldebau'n llawn
- Datblygu sgiliau pwysig a chefnogi ein staff i gyflwyno gwasanaethau sy'n bodloni anghenion dilys ac nid anghenion tybiedig
- Hyrwyddo dealltwriaeth a rennir am anghenion pobl Wrecsam a nodau'r Cyngor
- Hyrwyddo dealltwriaeth bod amrywiaeth yn gryfder

- Hyrwyddo a rhannu arfer cydraddoldeb da

Monitro ac Adolygu'r Cynllun Gweithredu

Yn ystod 2008 byddwn yn sefydlu Grŵp (Datblygu, Monitro ac Adolygu) Cynllun Cydraddoldeb Hiliol i fonitro'r cynllun hwn.

Bydd y Grŵp yn cyfarfod yn chwarterol i adolygu cynnydd o'i gymharu â'r cynllun gweithredu ac yn gwneud argymhellion ar gyfer gwelliannau i'r Cynllun.

Bydd y Grŵp yn derbyn adroddiadau chwarterol a bydd eu barn a'u sylwadau yn cael eu hadrodd wrth y Pwyllgor Craffu.

Bydd y Tîm Rheolaeth Strategol yn ystyried yr adroddiad blynyddol cyn y caiff ei gyflwyno i'r Pwyllgor Craffu ac yn y diwedd ei gyhoeddi ar wefan y Cyngor.

Sut Fyddwn Ni'n Ymdrin â Chwynion

Gellir defnyddio system Canmoliaeth, Sylw a Chwyn y Cyngor gan unrhyw aelod o'r cyhoedd neu ddefnyddiwr gwasanaeth sy'n dymuno cwyno, gwneud sylw neu roi atborth am wasanaethau a ddarperir gan y Cyngor neu am sut y cyflenwir hwy.

Dylai gweithwyr sy'n dymuno cwyno am driniaeth annheg, gwahaniaethu hiliol neu aflonyddu ar unrhyw sail ddilyn y trefniadau a osodwyd yn y polisi Urddas yn y Gwaith.

Hefyd mae gan y Cyngor Bolisi Chwythu'r Chwiban.

Ymchwilir i gwynion mewnol ac allanol yn unol â'r drefn gytunedig a welir mewn manyldeb ym mhob dogfen bolisi.

Nodi Swyddogaethau a Pholisïau

Adolygodd a rhestrodd y Cyngor ei holl swyddogaethau yn gynnar yn 2008 a'u hasesu am eu perthnasedd i bob elfen o'r dyletswyddau cyfreithiol am hil, anabledd a rhyw.

Atodiad un yw rhestr fanwl o swyddogaethau'r Cyngor wedi'u trefnu yn ôl pa adran sy'n gyfrifol amdanynt.

Mae Atodiad un yn amlinellu'r broses a ddilynwyd gennym, canlyniad ein

hasesiad dechreuol ar gyfer perthnasedd a rhaglen asesu effaith y Cyngor ar gyfer 2008 - 2011.

Ymgynghori, Ymgysylltu a Chyfranogi

Mae ymgynghori yn rhan allweddol o ddatblygiad parhaus ein gwasanaethau, polisïau a'n cynlluniau. Wrth ddatblygu'r cynllun hwn rydym wedi ymgynghori'n helaeth ac wedi cofnodi barn a sylwadau a rannwyd gyda ni er mwyn eu cylchredeg yn eang. Mae croeso cynnes hefyd i atborth drwy gyfnod bywyd y cynllun hwn a chynhwysir ffurflen atborth o fewn y cynllun.

Fel yr awdurdod lleol mae gennym gyfrifoldebau arbennig i arwain cymunedau a hyrwyddo cyfathrebu effeithiol o fewn ac ar draws cymunedau. Deallwn fod yna gymunedau o fewn cymunedau. Mae ymgynghori hefyd yn cynnwys cyfathrebu gyda phobl sydd ddim o anghenraid eisiau ymwneud â ni. Gall fod yn anodd cyfathrebu'n effeithiol gyda chymunedau teithiol, neu sy'n anghyfforddus neu heb arfer â chael gofyn am eu barn.

Rydym wedi symud ymlaen yn y maes hwn ac rydym yn ymgynghori mwy ac yn datblygu cysylltiadau cryf gyda phartneriaid gan gynnwys y sector gymunedol a gwirfoddol. Fodd bynnag, mae mwy i'w wneud i sefydlu fframwaith strategol i sicrhau ein bod y gorau oll o'n gweithgareddau ymgynghori, ymgysylltu, cyfranogi ac ymglymu.

Mae Adran Gofal Cymdeithasol i Oedolion wedi mabwysiadu Strategaeth Cyfranogi ac Ymglymu a fydd yn cael ei werthuso am ei effeithiolrwydd cyn cael ei fabwysiadu ar gyfer ei ddefnyddio gan bob adran.

Rydym wedi gwneud cynnydd da wrth gynyddu ymgysylltu â defnyddwyr gwasanaeth anabl a thrigolion yn benodol drwy Grŵp Monitro ac Adolygu'r Cynllun Cydraddoldeb Anabl. Bu hon yn wers werthfawr mewn ymgysylltu.

O ganlyniad ein blaenoriaeth gyntaf yw sefydlu Grŵp Monitro ac Adolygu'r Cynllun Cydraddoldeb Hiliol er mwyn cynyddu'r craffu allanol ar ein Cynllun Cydraddoldeb Hiliol a sicrhau ein bod yn gweithio'n agos gyda phobl Ddu a Lleiafrifoedd Ethnig a grwpiau crefyddol a grwpiau ffydd.

Bydd y Grŵp yn cynnwys staff allweddol y Cyngor, aelodau o'r gymuned, y sectorau gwirfoddol a ffydd. Byddant yn cyfarfod yn chwarterol i fonitro sut mae'r Cyngor yn gweithredu ei Gynllun Cydraddoldeb Hiliol.

Mae ymgynghori yn ganolog i ddeall sut y gallai ein polisïau a'n cynlluniau

effeithio ar bobl ac mae'n rhan allweddol o'r trefniadau asesu effaith sydd gennym yn eu lle.

Monitro

Roedd sefydlu monitro cydraddoldeb effeithiol, casglu data a threfniadau dadansoddi yn rhan allweddol o gynllun 2005 – 2008. Er bod cynnydd wedi'i wneud yn arbennig wrth fonitro swyddogaethau Tai a Chyflogaeth, erys mwy o waith i'w wneud i sicrhau bod y systemau a'r trefniadau sydd gennym yn eu lle yn gallu rhoi gwybodaeth ystyrlon.

Mae monitro yn ganolog i ddatblygu dealltwriaeth o ...

- sut y mae'r hyn a wnawn, neu na wnawn yn effeithio ar bobl leol
- pwy sydd a phwy na sydd yn defnyddio gwasanaethau
- a yw cyfle cyfartal yn realiti i bob staff ac ymgeiswyr am swyddi
- a ydym yn bodloni ein dyletswyddau cyfreithiol
- a yw ein polisiau a'n cynlluniau yn gweithio fel y bwriadwyd iddynt wneud
- batrymau cwynion, defnydd o wasanaeth, a thros / tan gynrychiolaeth

Mae diffyg monitro effeithiol, yn arbennig ar ddefnyddio gwasanaeth, wedi effeithio ansawdd nifer o'n hasesiadau effaith. Roedd y gwaith monitro cydraddoldeb yn cynnwys:

Casglu data:

- Datblygu ffurflenni defnyddiadwy sy'n sefydlu cydbwysedd rhwng casglu'r data yr ydym ni eu hangen a'r hyn y mae'r cwsmer yn teimlo'n gyfforddus i'w roi
- Penderfynu ar yr hyn y mae arnom angen ei fonitro, pryd a sut i ofyn am y data hwn
- Codi ymwybyddiaeth ynghylch pam y mae arnom angen y wybodaeth hon a sut y defnyddir hi

Rheoli, storio a chofnodi data:

- Materion ymarferol fel systemau gwahanol, rhai'n electronig a rhai ar bapur, gyda chategoriâu amrywiol
- Diogelu Data / pryderon Rhyddid Gwybodaeth
- Datblygu a chynnal systemau sy'n gallu ymdopi â'r math o wybodaeth a'r swm ohoni

Dadansoddi data

- Mae dadansoddi'r data yn sgil arbenigol ac yn waith sy'n cymryd amser
- Deall y stori tu ôl i'r data a chynllunio gweithrediadau adferol priodol

Mae ymgynghori'n dangos bod gan bobl bryderon am sut y defnyddir y wybodaeth hon a pham fod ei hangen. Mynegodd llawer o bobl bod monitro cydraddoldeb yn fodd o labelu pobl ac y gallai bwysleisio gwahaniaethau. Roedd llawer o bobl yn methu â gweld unrhyw fudd mewn rhoi'r wybodaeth.

Rydym yn cydnabod yr angen am ymagwedd strwythuredig, cyd-drefnedig sydd yn cael ei rheoli'n dda ar gyfer monitro cydraddoldeb. Yn ychwanegol rhaid i ni godi ymwybyddiaeth am pam fod angen y wybodaeth arnom, sut y defnyddir hi, sut y caiff ei dadansoddi a'i storio, a gallu dangos budd monitro cydraddoldeb.

Mae Adran Systemau Gwybodaeth y Cyngor wedi dechrau adolygiad o systemau'r Cyngor i nodi ble y mae lle i storio a rheoli data monitro cydraddoldeb o fewn y systemau cyfredol.

Mae sefydlu trefniadau monitro effeithiol yn faes blaenoriaeth ar gyfer 2008 – 2011. Mae'r cynllun gweithredu yn gosod ein cynlluniau ar gyfer datblygu ein trefniadau monitro ymhellach.

Cyhoeddi Canlyniadau

Y prif fodd i gyhoeddi gwybodaeth cydraddoldeb ac adroddiadau cynnydd fydd gwefan y Cyngor.

Byddwn yn adolygu ein tudalennau cydraddoldeb ac amrywiaeth i sicrhau bod gwybodaeth ar gael ac yn hawdd dod o hyd iddi.

Bydd y wybodaeth a gyhoeddir ar gael mewn amrywiaeth o fformatau electronig a phrint ac mewn ieithoedd heblaw Cymraeg a Saesneg os gofynnir am hynny.

Yn 2011 ar ddiwedd y cynllun hwn byddwn yn cyhoeddi crynodeb yn nodi'r hyn yr oeddem am ei wneud a'r hyn y llwyddwyd i'w wneud. Anelwn at fod yn wrthrychol, onest, agored ac atebol.

Byddwn yn cynhyrchu adroddiad blynyddol yn crynhoi ein cynnydd a'n blaenoriaethau ar gyfer y flwyddyn nesaf.

Cyhoeddir adroddiadau ar wefan y Cyngor a bydd ar gael mewn fformatau a fydd ar gael i bawb ac ieithoedd cymunedol os bydd cais am hynny.

Rydym hefyd yn cyhoeddi datganiadau i'r wasg ac yn ysgogi'r cyfryngau i

hyrwyddo storïau cadarnhaol am ein cynnydd ac am faterion lleol.

Hefyd cyhoeddir cofnodion a nodiadau'r Grŵp (Monitro ac Adolygu) Cynllun Cydraddoldeb Hiliol ar wefan y Cyngor a'u cylchlythyru'n eang.

Monitro Cydraddoldeb

Byddwn yn cyhoeddi canlyniadau monitro cyflogaeth a gwasanaeth ar ein gwefan yn flynyddol, gan ddilyn yr egwyddorion a osodir yn y ddeddf Diogelu Data.

Asesiadau Effaith

Byddwn yn cyhoeddi canlyniadau ein hasesiadau effaith fel y cânt eu cwblhau a byddwn yn cyhoeddi ein hadroddiad perfformiad asesu effaith blynyddol ar wefan y Cyngor.

Adroddiadau Blynyddol

Byddwn yn cynhyrchu adroddiad blynyddol i ddangos ein cynnydd a dangos sut yr ydym yn gweithio i fodloni ein dyletswyddau cyfreithiol.

Sefydli'r Grŵp (Monitro ac Adolygu) Cynllun Cydraddoldeb Hiliol i fonitro ac adolygu'r cynllun a bydd yn ystyried diweddariadau'n chwarterol ac yn cynorthwyo i gynhyrchu'r adroddiad blynyddol. Mae'r flwyddyn berfformiad yn rhedeg o fis Ebrill i fis Mawrth. Byddwn yn cyflwyno crynodeb o'r cynnydd i'r Tîm Rheoli Strategol a'r Pwyllgor Craffu er mwyn cael eu barn a'u sylwadau hwy cyn ei gyhoeddi. Ein nod yw cyhoeddi hwn erbyn mis Gorffennaf bob blwyddyn.

Rydym yn ymroddedig i ddatblygu cynlluniau gweithredu cydraddoldeb hiliol i bob adran. Yn ein hadroddiad blynyddol byddwn yn cynnwys manylion am sut y mae adrannau yn dod ymlaen gyda'u cynlluniau cydraddoldeb hiliol blynyddol eu hunain.

Byddwn yn defnyddio'n hadroddiad blynyddol i lywio unrhyw newidiadau y dymunwn eu gwneud i'r cynllun hwn, ei atodiad neu gynllun gweithredu.

Adran Pump: Arfarnu'r Cynllun Cydraddoldeb Hiliol 2005 – 2008

Yr hyn yr oeddem yn ceisio'i gyflawni

Roedd gan Gynllun Cydraddoldeb Hiliol y Cyngor 2005 – 2008 ddeg nod allweddol:

1. Sicrhau bod holl wasanaethau a gwybodaeth y Cyngor yn gwbl gyraeddadwy.
2. Sicrhau bod pob staff ar bob lefel ac Aelodau wedi'u hyfforddi'n briodol ac yn ymwybodol o'u rôl a'u cyfrifoldebau wrth gyflwyno'r cynllun hwn a'r agenda cydraddoldeb ehangach.
3. Integreiddio cydraddoldeb hiliol o fewn fframwaith polisi'r Cyngor gan gynnwys datblygu polisiâu ac arferion rheoli polisi.
4. Integreiddio cydraddoldeb i fframwaith cynllunio busnes a gwasanaeth y Cyngor gan gynnwys trefniadau rheoli perfformiad.
5. Integreiddio cydraddoldeb hiliol i swyddogaethau caffaeliad y Cyngor ac i'r trefniadau ar gyfer rheoli gwaith a wneir dan contract neu ar ran y Cyngor.
6. Datblygu mecanweithiau ar gyfer ymgysylltu ac ymgynghori cymunedol.
7. Datblygu gweithdrefnau ar gyfer cofnodi a thrafod digwyddiadau hiliol.
8. Gweithredu Cod Ymarfer Cydraddoldeb Hil Statudol ar Gydraddoldeb Hiliol mewn Cyflogaeth.
9. Hyrwyddo'r iaith a'r diwylliant Cymraeg.
10. Cefnogi ysgolion a sefydliadau addysgol lleol i hyrwyddo cydraddoldeb hil.

Datblygwyd y nodau drwy ymgysylltu â staff, partneriaid allweddol, y gymuned a'r sector wirfoddol a phobl leol yn ystod cyfres o ddigwyddiadau ymgysylltu ac ymgynghori a gynhaliwyd yn ystod 2005.

Y nodau oedd sail y cynllun gweithredu a osododd gyfres o dasgau a thargedau perthnasol i bob nod.

Yr hyn yr ydym wedi'i gyflawni

Yng nghynllun 2005 - 2008 mi geisio ni wella ein trefniadau monitro ac er ein bod wedi cael cryn lwyddiant yn y maes hwn yn arbennig mewn tai a chyflogaeth mae mwy o waith i'w wneud.

Hefyd fe gwblhaom ni dros 100 o asesiadau effaith yn llwyddiannus.

Rydym wedi gwneud cynnydd da a chyson gyda phob nod a osodwyd yng nghynllun 2005 – 2008, er bod rhai meysydd gwaith angen mwy o sylw.

Mae'n amlwg bod ymwybyddiaeth am amrywiaeth a'r dyletswyddau cydraddoldeb yn uwch ar draws y sefydliad a hynny'n ganlyniad uniongyrchol i'r hyfforddiant.

Rydym yn cydnabod bod cydraddoldeb hiliol yn daith ac nad oes ateb parod i'r anghydraddoldebau parhaus y mae llawer o bobl yn eu dioddef. Ni ellir mynd i'r afael ag anghydraddoldeb ond trwy gymysgedd o weithgaredd rhyng-gysylltiol a pherthynol.

Roedd ein deg nod yn sefydlu fframwaith uchelgeisiol ar gyfer gwaith ar gydraddoldeb hil y gellid adeiladu arno gydag amser, gan ganolbwyntio ar sefydlu trefniadau allweddol.

Mae adroddiad manylach ar gael gan Reolwr Cydraddoldeb y Cyngor.

Yr hyn yr ydym wedi'i ddysgu

Pwyntiau dysgu allweddol:

- Gall mesurau perfformiad priodol a pherthnasol fod yn fodd o effeithio ar ymddygiad
- Rhaid i ni wella ein hymagwedd tuag at fonitro cydraddoldeb i'n cynorthwyo i wella ansawdd ein hasesiadau effaith
- Mae gweithio mewn partneriaeth yn ychwanegu gwerth at ein nodau
- Rhaid i ni ddiweddarau ein gwybodaeth yn barhaus a dal yn gyfwastad â'r cyd-destun cymdeithasol a chyfreithiol sy'n parhau i newid
- Mae angen ymagwedd "sefydliad cyfan"
- Rhaid i ni wneud gwell defnydd o ymgynghori gyda'r cyhoedd a defnyddwyr gwasanaeth mewn asesiadau effaith
- Mae angen mwy o hyfforddiant a chefnogaeth os yw adrannau am gyflawni'r rhaglen asesu effaith yn llwyddiannus
- Rydym angen meithrin gallu yn y sefydliad er mwyn mynd i'r afael â chydraddoldeb a sicrhau ei fod yn y prif lif
- Rhaid i ni gryfhau cysylltiadau strategol mewnol ac allanol
- Mae hyfforddiant yn tanategu ein holl gynlluniau cydraddoldeb

Adran Chwech: Blaenoriaethau ar gyfer 2008 – 2011

Prif nod ein Cynllun Cydraddoldeb Hiliol 2008 – 2011 yw cyflawni cydymffurfiad llawn â'r dyletswyddau cydraddoldeb hiliol.

Nodwyd ein blaenoriaethau ar gyfer 2008 – 2011 drwy ymgynghori ac ymarferion ymgysylltu ac arfarnu mewnol ac allanol o'n cynllun blaenorol.

1. Grŵp Cynllun Cydraddoldeb Hiliol (Datblygu, Monitro ac Adolygu)
2. Monitro Cydraddoldeb
3. Hyfforddiant ac Ymwybyddiaeth am Gydraddoldeb
4. Aseidiadau Effaith Cydraddoldeb
5. Cyflogaeth
6. Mynediad at wasanaethau
7. Addysg ac Ysgolion
8. Partneriaethau
9. Iaith a Diwylliant Cymraeg
10. Cydlyniad Cymunedol

Nod y cynllun hwn yw sicrhau bod Cyngor Bwrdeistref Sirol Wrecsam yn cydymffurfio'n llawn â'r dyletswyddau cydraddoldeb hiliol erbyn 2011.

Mae'r cynllun hwn yn gam arall ar ein taith i gydraddoldeb hiliol. Byddwn yn canolbwyntio ar ddod â'r dyletswyddau cydraddoldeb hiliol i brif lif ein swyddogaethau, polisïau, cynlluniau a threfniadau gwaith.

Mae dod â chydraddoldeb hiliol i'r prif lif yn golygu integreiddio'r dyletswyddau cydraddoldeb hiliol i bob proses datblygu, gweithredu, arfarnu ac adolygu polisïau ar draws holl swyddogaethau'r Cyngor a phob agwedd o'i waith.

Bydd yn gymorth i ni gyrraedd ein hamcanion ehangach o fodloni anghenion trigolion, defnyddwyr gwasanaethau a budd-ddeiliaid. Mae'n ein cynorthwy i sicrhau bod y cynnydd a wnawn ar gydraddoldeb hiliol yn gynaliadwy ac yn cyflawni canlyniadau cadarnhaol.

Mae mynd i'r prif lif yn erfyn hanfodol i'n cynorthwyo ni i reoli newid yn fwy effeithiol o ystyried datblygiadau mewnol ac allanol fel effaith mewnfudo a newidiadau i ddeddfwriaeth gwrthwahaniaethu.

Dechreuodd dull y Cyngor o fynd â chydraddoldeb i'r prif lif wrth sicrhau cefnogaeth i gydraddoldebau ar y lefel uchaf. Mae cydraddoldeb yn un o'r gwerthoedd sy'n tanategu'r blaenoriaethau corfforaethol ac mae'n ganolog i bopeth a wnawn. Yn ychwanegol mae pobl allweddol ar ben ucha'r sefydliad yn chwarae rôl weithredol wrth symud cydraddoldeb yn ei flaen.

Rydym wedi gwneud cynnydd wrth ddod â chydraddoldeb i'r prif lif a byddwn yn adeiladu ar y gwaith hwn drwy'r blaenoriaethau a'r amcanion yn ein cynlluniau cydraddoldeb hil, anabledd a rhyw. Byddwn hefyd yn cynhyrchu Cynllun Cydraddoldeb Unigol gan ein bod yn defnyddio'r Fframwaith Gwella Cydraddoldeb ar gyfer Llywodraeth Leol yng Nghymru fel y fframwaith.

Cyflwyno Cynllun Cydraddoldeb Hiliol 2008 – 2011

Bydd datblygu ein cynllun yn cynnwys gwneud archwiliadau cydraddoldeb adrannol a sefydlu dangosyddion perfformiad cydraddoldeb mesuradwy fel ein bod yn gallu monitro cynnydd dros gyfnod o amser.

Mae cyflawni ein hamcanion yn golygu gwneud cydraddoldeb yn gyfrifoldeb i bawb yn y sefydliad a chryfhau cysylltiadau mewnol ac allanol.

Rydym wedi sefydlu rôl a chyfrifoldebau clir a bydd y rhain yn cael eu hegluro i'r holl staff ac Aelodau.



Cynllun Gweithredu'r Cynllun Cydraddoldeb Hiliol 2008 - 2011

Mae'r cynllun gweithredu hwn yn gosod y meysydd blaenoriaeth canlynol ar gyfer 2008 – 2011

1. Grŵp Cynllun Cydraddoldeb Hiliol (Datblygu, monitro ac Adolygu)
2. Monitro Cydraddoldeb
3. Hyfforddiant ac Ymwybyddiaeth am Gydraddoldeb
4. Aseidiadau Effaith Cydraddoldeb
5. Cyflogaeth
6. Mynediad at Wasanaethau
7. Addysg ac Ysgolion
8. Partneriaethau
9. Iaith a Diwylliant Cymraeg
10. Cydlyniant Cymunedol

Mae cyflawni'r cynllun gweithredu hwn yn fusnes i bawb. Fodd bynnag mae cyfrifoldeb am gyflawni'r gweithredoedd a sicrhau eu bod yn cael eu gweld mewn cynlluniau gwasanaeth yn gorwedd ar ysgwyddau'r Prif Swyddogion. Y nhw fydd yn penderfynu pa swyddog(ion) yn eu hadran fydd â chyfrifoldeb am y gweithredu a sut y caiff ei reoli ac o ble daw'r adnoddau ar ei gyfer. Nid yw dynodi Prif Swyddogion Arweiniol yn golygu y byddant yn gweithio ar eu pennau eu hunain i gyflawni'r gweithredoedd. Bydd gweithio rhyngadrannol a chyda phartneriaid allanol yn cael ei annog yn weithredol.

Derbyniwyd y byrfoddau canlynol yn y cynllun

gweithredu:

PSGCO	Prif Swyddog Gofal Cymdeithasol i Oedolion
PSDE	Prif Swyddog Datblygu Economaidd
PSA	Prif Swyddog yr Amgylchedd
PSCG	Prif Swyddog Cyllid a Gwelliannau
PSAD	Prif Swyddog Adnoddau Dynol
PSTDC	Prif Swyddog Tai a Diogelu'r Cyhoedd
PSSG	Prif Swyddog Systemau Gwybodaeth
PSCGD	Prif Swyddog Cyfreithiol a Gwasanaethau
PSDCh	Prif Swyddog Dysgu a Chyflawniad
PSHLID	Prif Swyddog Hamdden, Llyfrgelloedd a Diwylliant
PSACH	Prif Swyddog Atal a Chynhwysiad
Democrataidd PSC	Prif Swyddog Cynllunio
PSDCh	Prif Swyddog Diogelu a Chefnogi
PSCRhA	Prif Swyddog Cludiant a Rheoli Asedau
GGCC	Grŵp Gwella Cydraddoldeb Corfforaethol

Blaenoriaeth 1: Grŵp Cynllun Cydraddoldeb Hiliol (Datblygu, Monitro ac Adolygu)

Cyf.	Gweithred	Prif Swyddog Arweiniol	Amserlen
1.1	Sefydlu'r Grŵp Monitro ac Adolygu'r Cynllun Cydraddoldeb Hiliol (Grŵp CCH) i gynorthwyo i ddatblygu hwn a chynlluniau yn y dyfodol; monitro cynnydd yn ôl y cynllun gweithredu a'r rhaglen asesu effaith; ac adolygu hyn a chynlluniau i'r dyfodol	Cyfarwyddwr Strategol	Erbyn diwedd 2008
1.2	Ychwanegu diweddariad Grŵp CCH fel eitem sefydlog i'r Grŵp Gwella Cydraddoldeb Corfforaethol	Cyfarwyddwr Strategol	O fis Awst 2008
1.3	Cynnal archwiliad yn erbyn Cod Ymarfer y Comisiwn Cydraddoldeb Hiliol statudol ac anstatudol fesul adran er mwyn sefydlu gwaelodlin ar gyfer mesur cynnydd pellach.	PSAD	Dechrau mis Ionawr 2009

Blaenoriaeth 2 : Monitro Cydraddoldeb			
Cyf.	Gweithred	Prif Swyddog Arweiniol	Amserlen
2.1	Cynnal archwiliad gallu / cynhwysedd y systemau rheoli data perthnasol	PSSG	Erbyn mis Medi 2008
2.2	Cynnal archwiliad / adolygiad o'r trefniadau presennol i fonitro cydraddoldeb ym mhob adran	Pob PS	Erbyn diwedd 2008
2.3	Sefydlu is-grwp o'r Grŵp Gwella Cydraddoldeb Corfforaethol i gytuno ar ffurflenni monitro cyflogaeth a gwasanaeth safonol, arfarnu canfyddiadau archwiliadau a chyflwyno argymhellion i'r Grŵp Gwella Cydraddoldeb Corfforaethol	Cyfarwyddwr Strategol GGC	Erbyn diwedd 2008
2.4	Cynhyrchu cynllun gweithredu manwl i bob adran, yn gysylltiedig â chynlluniau gwasanaeth a threfniadau rheoli perfformiad cyfredol.	Pob PS	Erbyn diwedd 2008
2.5	Cyflwyno cynllun gweithredu monitro cydraddoldeb a sicrhau bod trefniadau yn eu lle ar gyfer casglu, storio a dadansoddi data	Pob PS	Erbyn 2011
2.6	Cyhoeddi polisi monitro cydraddoldeb a chanllaw monitro cydraddoldeb ar gyfer rheolwyr	PSAD	Erbyn diwedd 2008
2.7	Cyhoeddi taflen wybodaeth am fonitro cydraddoldeb ar gyfer staff a chwsmeriaid	PSAD	Erbyn diwedd 2008
2.8	Sefydlu trefniadau ar gyfer monitro a dadansoddi'r defnydd o wasanaethau cyfieithu a dehongli	PSSG	Erbyn 2009
2.9	Sefydlu trefn i fonitro ceisiadau profiad gwaith	PSAD	Erbyn 2009

Blaenoriaeth 3: Hyfforddiant Cydraddoldeb, Ymwybyddiaeth

Cyf.	Gweithred	Prif Swyddog Arweiniol	Amserlen
3.1	Cynhyrchu Cynllun Hyfforddiant Cydraddoldeb Corfforaethol ar gyfer gweithwyr sy'n cynnwys hyfforddiant ymwybyddiaeth diwylliannol a chydaddoldeb gorfodol i bob staff gan gynnwys staff newydd	PSAD	2009
3.2	Cyhoeddi "Gwerthfawrogi Amrywiaeth", cyfres o arweiniadau ar faterion cydraddoldeb ac amrywiaeth, gan gynnwys ymwybyddiaeth ddiwylliannol	PSAD	Parhaus 2008
3.3	Cynhyrchu cynllun hyfforddiant cydraddoldeb ar gyfer Aelodau Etholedig	PSCGD	2008
3.4	Cynhyrchu arweiniad adolygedig ar gydraddoldeb, amrywiaeth a chydlyniad cymunedol ar gyfer Aelodau newydd	PSCGD	2008
3.5	Datblygu ystod gynhwysfawr o ddewisiadau hyfforddiant a dysgu ardystiedig, deunyddiau ac offer	PSAD	2009
3.6	Datblygu llyfrgell fenthyca o ddeunyddiau dysgu ac offer		Parhaus 2008
3.7	Cynnwys cydraddoldeb ac amrywiaeth yn y Fframwaith Cymhwysedd Craidd	PSAD	2008
3.8	Dosbarthu calendrau amrywiaeth i godi ymwybyddiaeth am ddigwyddiadau allweddol a hyrwyddo ymwybyddiaeth am amrywiaeth crefyddol a diwylliannol	PSAD	Blynyddol
3.9	Cynyddu'r rhwydwaith o Hyfforddwyr Cydraddoldeb adrannol	PSAD	2011
3.10	Cynhyrchu cynllun hyfforddi a chefnogi ar gyfer Hyfforddwyr Cydraddoldeb adrannol	PSAD	2008
3.11	Cyflwyno posteri gwybodaeth i ardaloedd staff	PSAD	2009

3.12	Ymchwilio i gyfleoedd i rannu hyfforddiant gyda phartneriaid a datblygu modylau hyfforddiant i'w defnyddio ar y cyd	PSAD	O 2008
3.13	Cyhoeddi Diweddariad Cydraddoldeb chwarterol ar gyfer staff ac Aelodau	PSAD	Parhaus

Blaenoriaeth 4: Aseidiadau Effaith Cydraddoldeb			
Cyf.	Gweithred	Prif Swyddog Arweiniol	Amserlen
4.1	Cyhoeddi Pecyn Cymorth Asesu Effaith adolygedig	PSAD	Erbyn diwedd 2008
4.2	Cyhoeddi asesiad swyddogaethau adolygedig a rhaglen Asesu Effaith	PSAD	Erbyn Mai 2008
4.3	Sicrhau bod pob Tîm Rheoli Adrannol yn ystyried ac yn lledaenu gwybodaeth am y pecyn cymorth asesu effaith, y rhestr swyddogaethau adolygedig a'r rhaglen asesu effaith ar draws eu hadran.	Pob PS	Erbyn diwedd 2008
4.4	Sefydlu'r Panel Asesu Effaith yn cynnwys aelodau allweddol o staff o bob adran, fel is-grŵp o'r Grŵp Gwella Cydraddoldeb.	Pob PS	Erbyn diwedd 2008
4.5	Datblygu'r erfyn asesu effaith ar-lein	PSSG / PSAD	Erbyn diwedd 2008
4.6	Cytuno ar ddangosyddion perfformiad blynyddol ar gyfer y cynlluniau gwasanaeth	PSCG	2009/10
4.7	Cyhoeddi arweiniad ar y defnydd o ymgynghori yn y broses asesu	PSAD	Erbyn

	effaith.		diwedd 2008
4.8	Cyhoeddi Rhestr Wirio Ysgrifenyddwr Polisi fel rhan o'r Pecyn Cymorth Asesu Effaith	PSAD	Erbyn diwedd 2008
4.9	Datblygu rhestr wirio IA ar gyfer aelodau Craffu	PSAD	Mis Tachwedd 2008
4.10	Cyhoeddi rhaglen o gymorthfeydd galw-heibio asesu effaith ar gyfer staff	PSAD	O fis Tachwedd 2008

Blaenoriaeth 5: Cyflogaeth			
Cyf.	Gweithred	Prif Swyddog Arweiniol	Amserlen
5.1	Addasu pecyn Ymgeiswyr am Swyddi i gynnwys gwybodaeth benodol am bolisiâu cyfle cyfartal, amrywiaeth a chydraddoldeb, cynlluniau, mentrau a phrosiectau cefnogi	PSAD	Erbyn 2009
5.2	Cyhoeddi Polisi Cyfle Cyfartal newydd	PSAD	Erbyn 2009
5.3	Hyrwyddo delweddau cadarnhaol o amrywiaeth mewn llenyddiaeth a chyhoeddiadau cyflogaeth er mwyn hyrwyddo'r sefydliad fel un sy'n gwerthfawrogi amrywiaeth.	PSAD	o 2008
5.4	Adolygu sut yr hysbysebwr swyddi a sicrhau eu bod yn cyrraedd cynulleidfa mor eang â phosibl.	PSAD	2008
5.5	Cyflwyno cymal "gwerthfawrogi amrywiaeth" i bob hysbyseb ar gyfer swyddi'r Cyngor	PSAD	2009
5.6	Adolygu gwybodaeth y we i ymgeiswyr posibl ar gyfer swyddi	PSAD	
5.7	Datblygu atborth gweithwyr, mecanweithiau ymgynghori ac ymgysylltu er mwyn dod â mwy o bobl i mewn i ddatblygu polisi cyflogaeth	PSAD	2009
5.8	Adolygu'r fenter "Gweithlu a Werthfawrogir"	PSAD	2009
5.9	Ymchwilio i'r posibilrwydd o ddarparu "ystafell dawel" benodol y gallai staff ei defnyddio ar gyfer meddwl, myfyrdod a gweddi	PSAD	2009
5.10	Adolygu trefniadau <i>PRD</i> i sicrhau bod anghenion hyfforddiant cydraddoldeb yn cael eu nodi a'u monitro i weld a ydynt yn cael eu bodloni.	PSAD	2009
5.11	Cynnal archwiliad er mwyn cymharu â'r Cod Ymarfer Statudol ar Gydraddoldeb Hiliol mewn Cyflogaeth.	PSAD	2008

5.12	Datblygu cynllun gweithredu i ymateb i unrhyw fylchau a nodwyd wrth archwilio'r Cod Ymarfer Statudol ar Gydraddoldeb Hiliol mewn Cyflogaeth	PSAD	Erbyn 2009
5.12	Cynyddu'r nifer o geisiadau gan bobl Ddu a Lleiafrifoedd Ethnig (DLIE) am swyddi o 30%	PSAD	Erbyn 2011
5.13	Cynyddu'r nifer o staff DLIE o leiaf 30%	PSAD	Erbyn 2011
5.13	Adolygu sut y mae cydraddoldeb yn cael ei ymgorffori i anwytho gweithwyr	PSAD	Erbyn 2009
5.14	Datblygu rhaglen profiad gwaith / blas ar waith ar gyfer graddedigion DLIE a cheiswyr lloches	PSAD	Erbyn 2010
5.15	Cynhyrchu arweiniad i asiantaethau cyflogi a ddefnyddir gan y Cyngor	PSAD	Erbyn 2009

Blaenoriaeth 6: Mynediad at Wasanaethau			
Cyf..	Action	Prif Swyddog Arweiniol	Amserlen
6.1	Datblygu'r defnydd o wefan y Cyngor i wella mynediad at wasanaethau ac i godi ymwybyddiaeth y cyhoedd am sut y mae adrannau yn hyrwyddo cydraddoldeb ac yn ymateb i anghenion amrywiol e cwsmeriaid.	Pob PS	Parhaus
6.2	Adolygu cynnwys cydraddoldeb y wefan.	PSAD	2008
6.3	Argraffu poster amlieithog adolygedig yn hybu cyfieithu, dehongli a fformatau hygyrch.	PSAD	2009
6.4	Sicrhau bod holl staff y rheng flaen a chynghorwyr cwsmeriaid yn cwblhau modiwl hyfforddiant cydraddoldeb ac amrywiaeth sy'n gysylltiedig â chymwysterau eu swydd.	Pob PS	o 2008
6.5	Cyhoeddi arweiniad i wasanaethau hygyrch fel rhan o'r canllawiau "Gwerthfawrogi Amrywiaeth".	CHRO	2008
6.6	Asesu effaith Strategaeth Canolbwyntio ar Gwsmeriaid a chynnwys materion cydraddoldeb ac amrywiaeth yn y cynllun gweithredu.	PSSG	2009
6.7	Sicrhau cynrychiolaeth o'r Tîm Cydraddoldeb ar y Grŵp Mynediad i Gwsmeriaid.	PSAD	2008
6.8	Cyhoeddi adroddiadau blynyddol ar fonitro gwasanaethau fel rhan o ddiweddariadau cydraddoldeb hiliol.	PSSG / PSAD	2008
6.9	Sefydlu systemau monitro cwsmeriaid fel rhan o'r System Rheoli Perthynas â'r Cwsmer.	PSSG	o 2009

Blaenoriaeth 7: Addysg ac Ysgolion			
Cyf.	Gweithred	Prif Swyddog Arweiniol	Amserlen
7.1	Cynhyrchu braslun o fodiwl hyfforddiant cydraddoldeb hiliol i staff ysgol a hyrwyddo rhaglen hyfforddiant cydraddoldeb “ysgol gyfan”	PSDCh	Erbyn 2010
7.2	Sicrhau bod gan bob ysgol bolisi cydraddoldeb hiliol yn ei le	PSDCh	Erbyn diwedd 2008
7.3	Darparu diweddariadau cydraddoldeb ddwywaith y flwyddyn i gyfarfodydd Penaethiaid ac i gyfarfodydd grŵp staff cefnogi'r AALI	PSDCh	Parhaus o 2008
7.4	Cylchlythru diweddariad cydraddoldeb corfforaethol i bob ysgol a gwahodd cyfraniadau iddo	PSDCh	Parhaus o 2008
7.5	Adolygu anghenion cefnogi cydraddoldeb a mynediad at gefnogaeth i ysgolion	PSDCh	Mis Ionawr 2009
7.6	Sefydlu cynrychiolydd ysgolion ar y Grŵp Gwella Cydraddoldeb Corfforaethol	PSDCh	Erbyn diwedd 2008
7.7	Datblygu cyfres o chwalwyr chwedlau a thafleuni ffeithiau i'w defnyddio mewn ysgolion	PSDCh	2009
7.8	Datblygu marc ansawdd “Gwerthfawrogi Amrywiaeth” i ysgolion yn gysylltiedig â'r strategaeth cydlynid cymunedol, Tapestri Ffydd	PSDCh	2009/10
7.9	Cynhyrchu arweiniad i gydraddoldeb i Lywodraethwyr a'i gylchlythru drwy'r ysgolion	PSDCh	2010

Blaenoriaeth 8: Partneriaethau			
Cyf.	Gweithred	Prif Swyddog Arweiniol	Amserlen
8.1	Datblygu Grŵp (Swyddogion Cydraddoldeb) Cyrff Cyhoeddus Wreccsam a datblygu cysylltiau â'r Bwrdd Gwasanaethau Lleol	PSAD	2008
8.2	Datblygu rhaglen o ddigwyddiadau dysgu anffurfiol mewn partneriaeth â grwpiau cymunedol a grwpiau ffydd lleol	PSAD	Parhaus o 2008
8.3	Trefnu digwyddiad diwrnod amrywiaeth blynyddol gyda'r nod o ddod â'r holl gymuned at ei gilydd fel un	PSAD	o 2008
8.4	Cyhoeddi gwybodaeth a chodi ymwybyddiaeth am ddyletswyddau cydraddoldeb ar gyfer partneriaid yn y gymuned a'r sector wirfoddol	I'w gadarnhau	I'w gadarnhau
8.5	Sicrhau bod cydraddoldeb ym mhrif lif pob Cytundeb Lefel Gwasanaeth	I'w gadarnhau	I'w gadarnhau
8.6	Cylchlythyru gwybodaeth cydraddoldeb i bob grŵp a sefydliad sydd wedi cofrestru yn y Gofrestr Partneriaid	PSAD	I'w gadarnhau
8.7	Cynyddu'r lefel o ymgysylltu â phrosiectau DLIE yng Nghymru, y rhai sy'n bodoli eisoes a'r rhai newydd	PSAD	I'w gadarnhau
8.8	Gan weithio gyda Newi ac Iâl, datblygu pecyn "cyflwyno Wreccsam" ar gyfer pobl sy'n newydd i Wreccsam	PSAD	2009

Blaenoriaeth 9: Yr iaith a'r Diwylliant Cymraeg			
Cyf.	Gweithred	Prif Swyddog Arweiniol	Amserlen
9.1	Datblygu a chyflwyno Strategaeth Sgiliau Ieithyddol i wella sgiliau iaith Gymraeg yn y sefydliad	PSAD	Erbyn 2009
9.2	Datblygu rhaglen flynyddol o ddigwyddiadau diwylliannol yn Wrecsam i hybu'r iaith Gymraeg, diwylliant Cymraeg, hanes a threftadaeth	CLLCO	Dechrau 2009
9.3	Sicrhau bod gweithrediadau o fewn y Strategaeth Sgiliau Ieithyddol, sy'n hyrwyddo'r Cyngor fel sefydliad dwyieithog, yn cael eu cynnwys mewn cynlluniau gwasanaeth pan yn briodol	Pob PS	By 2009
9.4	Cynnwys y Gymraeg fel maes yn y pecyn cymorth asesu effaith	PSAD	2008
9.5	Datblygu modiwl yr iaith a diwylliant Cymraeg ar gyfer hyfforddiant staff fel rhan o'r hyfforddiant ymwybyddiaeth hil a diwylliant corfforaethol	PSAD	2008
9.6	Cynhyrchu cyfres o gardiau annog seinogol i staff i'w hatgoffa am ymadroddion Cymraeg sylfaenol	PSAD	2009
9.10	Cynhyrchu arweiniad i'r iaith a diwylliant Cymraeg fel rhan o'r gyfres Gwerthfawrogi Diwylliant	PSAD	2010

Blaenoriaeth 10: Cydlyniad Cymunedol

Cyf.	Gweithred	Prif Swyddog Arweiniol	Amserlen
10.1	Cefnogi datblygu 14 canolfan adrodd trydydd parti i gefnogi prosiect cydlyniad cymunedol	PSDE	l'w gadarnhau pan fydd y Strategaeth Ddrafft yn cael ei gwblhau a'i fabwysiadu
10.2	Datblygu system gynhadledd asesu risg yn gysylltiedig â phrosesau monitro tensiwn cymunedol	PSDE	
10.3	Cyhoeddi ychwaneg o daflenni Chwalu'r Chwedlau	PSDE	
10.4	Cefnogi ymgyrch codi ymwybyddiaeth y cyhoedd	PSDE	
10.5	Cyflwyno cynllun gweithredu'r Strategaeth Cydlyniad Cymunedol fel y cytunwyd	PSAE	

Cysylltiadau

Cyngor Bwrdeistref Sirol Wreccsam

Rheolwr Cydraddoldeb

Neuadd y Dref

Wreccsam

LL11 1AY

Ffôn:01978 292808

Ffacs:01978 292132

Gwefan:www.wreccsam.gov.uk

Ebost:equality@wrexham.gov.uk

Comisiwn Cydraddoldeb a Hawliau Dynol:

Drwy'r post: 3^{ydd} Llawr, 3 Sgwâr Callaghan, Caerdydd, CF10 5BT

Ffôn: 02920 447710 (Galwadau cyffredin – dim llinell gymorth)

Ffacs: 02920 447712

Ebost: wales@equalityhumanrights.com

Gwefan: www.equalityhumanrights.com

Comisiwn Cydraddoldeb a Hawliau
Dynol

Llinell Gymorth Cymru

Ffôn: 0845 604 8810

Ffôn terstun: 0845 604 8820

Ffacs: 0846 604 8830

Ffurflen Atborth

Rydym yn croesawu atborth unrhyw bryd yn ystod bywyd y cynllun hwn. Rydym yn ddiolchgar am eich barn a'r sylwadau a rannwyd gyda ni ac am i chi roi o'ch amser y gwblhau'r ffurflen hon.

Bydd atborth yn ein cynorthwyo i ddatblygu ein hymagwedd at gydraddoldeb hiliol dros amser a sicrhau ein bod yn ymatebol i anghenion lleol.

Eich enw.....

Manylion cyswllt.....

.....

(Does dim rhaid i chi roi eich enw os byddai'n well gennych beidio, ond os ydych am i ni ymateb i unrhyw sylw yna rhaid i ni gael eich manylion cyswllt er mwyn gallu gwneud hynny.)

Rhowch eich sylwadau i ni yma.

Byddai o gymorth pe gallech nodi pa dudalen yr ydych yn cyfeirio ati os yw'ch sylw'n un penodol. Mae croeso i chi barhau ar daflen ar wahân.

Rhif tudalen	Eich sylw

Diolch yn fawr

Dychwelwch eich ffurflen at: Rheolwr Cydraddoldeb, Cyngor Bwrdeistref Sirol Wrecsam, Stryt y Lampint, Wrecsam.



Cynllun Cydraddoldeb Hiliol (Atodiad 1)

Aseiad o Swyddogaethau a Rhaglen
Aseu Effaith
2008 - 2011

Mae'r ddogfen hon yn atodiad i Gynllun Cydraddoldeb Hiliol y Cyngor ar gyfer 2008 – 2011 a dylid ei ddarllen ar y cyd â'r cynllun hwnnw a phegyn cymorth asesu effaith y Cyngor.

Yn y ddogfen hon

- Defnyddir y term “swyddogaeth” i ddisgrifio holl weithgareddau'r Cyngor yn cynnwys gwasanaethau, rheoleiddio, gorfodi'r gyfraith a rhoi grantiau ac ati.
- Mae'r term “polisi” yn disgrifio'r penderfyniadau ffurfiol ac anffurfiol ynghylch sut y mae'r Cyngor yn cyflawni ei ddyletswyddau ac yn defnyddio'i bwerau. Mae'n cynnwys strategaethau, cynlluniau a gweithdrefnau.
- Wrth baratoi'r ddogfen hon gwnaed rhestr o swyddogaethau ar gyfer pob adran ac aseswyd pob swyddogaeth yn erbyn y dyletswyddau cydraddoldeb hil, anabledd a rhyw er mwyn penderfynu pa mor berthnasol yw pob swyddogaeth gan ddefnyddio'r siart isod.

Dyletswydd Cydraddoldeb Hiliol: a yw'r swyddogaeth hon yn cynorthwyo i wneud y canlynol neu a allai wneud hynny?	√ / X ?
Dileu neu fynd i'r afael â gwahaniaethu ar sail hil fel y diffinnir ef gan Ddeddf Cysylltiadau Hiliol (Diwygio 1976) fel y'i diwygiwyd yn 2001?	
Hyrwyddo cydraddoldeb hiliol?	
Hyrwyddo perthynas dda rhwng unigolion o wahanol grwpiau ethnig?	
A oes unrhyw ofid cyhoeddus am wahaniaethu neu niwed i berthynas cyhoeddus / cymunedol?	
Dyletswydd Cydraddoldeb Anabledd: a yw'r swyddogaeth hon yn cynorthwyo i wneud y canlynol neu a allai wneud hynny?	√ / X ?
Hyrwyddo cyfle cyfartal rhwng yr anabl ac unigolion eraill?	
Dileu gwahaniaethu sy'n anghyfreithlon dan <i>DDA</i> 1995?	
Dileu aflonyddu ar bobl anabl oherwydd eu hanabledd?	
Hyrwyddo agweddau cadarnhaol tuag at unigolion anabl?	
Annog unigolion anabl i fod yn rhan o fywyd lleol?	
Ystyried anabledau unigolion anabl – hyd yn oed pan fo hynny'n golygu trin unigolion anabl yn fwy ffafriol nag unigolion eraill?	
Hyrwyddo perthynas dda rhwng yr anabl a dinasyddion eraill?	
A oes unrhyw ofid cyhoeddus am wahaniaethu neu niwed i berthynas cyhoeddus / cymunedol?	
Dyletswydd Cydraddoldeb Rhywiol: a yw'r swyddogaeth hon yn cynorthwyo i wneud y canlynol neu a allai wneud hynny?	√ / X ?
Ddileu gwahaniaethu anghyfreithlon (yn erbyn dynion, merched neu bobl drawsrywiol) o dan (a) Deddf Gwahaniaethu ar Sail Rhyw 1976? (b) Deddf Cyflogau Cyfartal 1975?	
Dileu aflonyddu, gan gynnwys aflonyddu rhywiol?	
Hyrwyddo cyfle cyfartal rhwng dynion a merched?	
Hyrwyddo perthynas dda rhwng dynion a merched?	
A oes unrhyw ofid cyhoeddus am wahaniaethu neu niwed i berthynas cyhoeddus / cymunedol?	

Mae'r Cyngor yn cynnal asesiadau effaith ar draws y ffrydiau cydraddoldeb canlynol: hil, anabledd, rhyw, oedran, crefydd a ffydd a thueddfryd rhywiol. Efallai y byddwn yn defnyddio'r rhestr ganlynol i'n cynorthwyo i adnabod pa grwpiau y gallai ein swyddogaethau a'n polisiau effeithio arnynt:

Gweithlu CBSW – Pawb
Dynion
Merched
Pobl drawsrywiol
Lesbiaid, dynion hoyw a phobl ddeurywiol
Rhieni sy'n gweithio
Gofalwyr
Pobl ag anabledd (fel y'i diffinir gan <i>DDA</i> 1995)
Pobl ag anawsterau symudedd
Pobl â nam ar y synhwyrau
Pobl ag anawsterau dysgu
Pobl ag iechyd meddwl gwael
Gweithwyr mudol
Ffoaduriaid
Ceiswyr lloches
Pobl ifanc
Plant
Pobl hŷn
Pobl yr effeithir arnynt gan drais yn y cartref
Sipsiwn a Theithwyr
Pobl sy'n Gristnogion neu'r rhai nad ydynt yn Gristnogion
Rhieni sengl
Pobl sy'n diffinio'u hunain fel Gwyn Prydeinig (Cymreig, Seisnig, Albanaidd neu unrhyw gefndir gwyn arall)
Pobl sy'n diffinio'u hunain fel Hil Gymysg (Gwyn a Du Caribïaidd, Gwyn a Du Affricanaidd, Gwyn a Du Asiaidd, unrhyw gefndir cymysg arall)
Pobl sy'n diffinio'u hunain fel Asiaidd, Asiaidd Prydeinig, (Asiaidd Cymreig/Seisnig/Albanaidd, Indiaidd, Pacistanaidd, Bangladeshaid neu unrhyw gefndir Asiaidd arall)
Pobl sy'n diffinio'u hunain fel Du, Du Prydeinig, Du Cymreig/Seisnig/Albanaidd, (Caribïaidd, Affricanaidd, neu unrhyw gefndir Du arall)
Pobl sy'n diffinio'u hunain fel Tsieineaidd, Tsieineaidd Prydeinig, (Tsieineaidd Cymreig/Seisnig/Albanaidd)
Pobl sy'n diffinio'u hunain fel unrhyw grŵp hiliol neu ethnig arall*

Mae ystyried y ffactorau hyn i gyd yn ein galluogi i adnabod yr holl swyddogaethau sy'n berthnasol i ddyletswyddau cydraddoldeb a'r rheiny yr ystyriwn eu bod â pherthnasedd "uchel", "canolig" neu "isel" i ddyletswyddau cydraddoldeb. Mae hyn yn effeithio ar ein blaenoriaethau asesu effaith fel y'i nodir hwy yn y rhaglen asesu effaith ar gyfer 2008 - 2011.

Mae'r tabl canlynol yn amlinellu beth y mae hyn yn ei olygu'n ymarferol i bob polisi, cynllun a strategaeth sy'n ategu pob swyddogaeth.

Uchel ↓	Canolig ↓	Isel ↓
A ystyrir i fod o berthnasedd penodol i'r dyletswyddau cydraddoldeb, ac i gael yr effaith mwyaf ar y cyhoedd	A ystyrir i fod yn berthnasol i'r dyletswyddau cydraddoldeb ac i gael effaith sylweddol ar y cyhoedd.	A ystyrir i fod yn berthnasol i'r cyfrifoldebau cydraddoldeb ac i gael rhywfaint o effaith ar y cyhoedd
Holiadur Asesu Effaith Cwblhau rhannau A, B ac C	Holiadur Asesu Effaith Cwblhau rhannau A a B	Holiadur Asesu Effaith Cwblhau rhan A
Ei roi gerbron y Panel Asesu Effaith? Ie	Ei roi gerbron y Panel Asesu Effaith? Ie	Ei roi gerbron y Panel asesu Effaith? Na – os nad oes angen arweiniad)
Ymgynghori? Ie	Ymgynghori? Ie	Ymgynghori? Na, os oes digon o wybodaeth a data ar gael
Monitro Cydraddoldeb? Ie	Monitro Cydraddoldeb? Ie	Monitro Cydraddoldeb? Annhebygol
Amserlen Cynllun Gwasanaeth: Blwyddyn Un (2008/09)	Amserlen Cynllun Gwasanaeth: Blwyddyn Dau (2009/10)	Amserlen Cynllun Gwasanaeth: Blwyddyn Tri (2010/2011)
Cyhoeddi AE ar y We Ie	Cyhoeddi AE ar y We Ie	Cyhoeddi Ae ar y We Ie

Pan na fydd polisi ysgrifenedig yn cefnogi swyddogaeth, byddwn yn asesu effaith y swyddogaeth a sut y caiff ei gyflwyno. Bydd pob polisi, cynllun a strategaeth newydd yn cael asesiad effaith cyn iddynt gael eu mabwysiadu.

Byddwn yn adolygu ac yn asesu polisïau yn nhrefn blaenoriaeth, fel y'i nodir yn y rhaglen asesu effaith, ac yn unol â threfniadau a nodir ym mhecyn cymorth asesu effaith cydraddoldeb.

Mae'r Tîm Cydraddoldeb wedi asesu holl swyddogaethau'r Cyngor. Mae adrannau wedi defnyddio'r rhain wrth lunio eu rhaglenni asesu effaith a'u cynlluniau gwasanaeth blynyddol.

Yn awr ac yn y man efallai y bydd angen addasu'r rhaglen. Mewn achosion o'r fath bydd pob newid a gynigir yn cael ei ystyried yn ôl ei deilyngdod ac yn ei gyd-destun ehangach ar gyfer y swyddogaeth a'r adran honno. Caiff unrhyw newidiadau i'r rhaglen eu hystyried gan y Panel Asesu Effaith, sy'n is-grŵp o'r Grŵp Gwella Cydraddoldeb Corfforaethol.

Darperir cymorth ymarferol ychwanegol ar ffurf cymorthfeydd galw-heibio a gynhelir gan Reolwr Cydraddoldeb y Cyngor a hyfforddiant staff.

Byddwn yn gweithio gyda'n partneriaid i Asesu Effaith cynlluniau, polisïau a strategaethau partneriaid.

Mae ein rhaglen asesu effaith yn ganolog i drefniadau monitro perfformiad y Cyngor a chynlluniau gwasanaeth yr adrannau. Caiff manylion am y cynnydd a'r perfformiad eu cyflwyno i'r Pwyllgor Craffu perthnasol a'u cynnwys yn adroddiadau blynyddol y Cynllun Cydraddoldeb Hiliol.

Mae'r rhaglen yn nodi'r asesiadau effaith y bydd pob adran yn eu cynnal yn ystod y tair blynedd nesaf.

Mae'r ddogfen hon wedi'i threfnu fesul adran yn y drefn ganlynol:

1. Gofal Cymdeithasol i Oedolion
2. Gwasanaethau Plant: Dysgu a Chyflawniad
3. Gwasanaethau Plant: Atal a Chynhwysiad
4. Gwasanaethau Plant: Diogelu a Chefnogi
5. Datblygiad Economaidd
6. Amgylchedd
7. Cyllid a Pherfformiad
8. Adnoddau Dynol
9. Tai a Diogelu'r Cyhoedd
10. Systemau Gwybodaeth
11. Cyfraith a Gweinyddiaeth
12. Hamdden, Llyfrgelloedd a Diwylliant
13. Cynllunio
14. Cludiant a Rheoli Asedau

ASESU EFFAITH SWYDDOGAETHAU: GOFAL CYMDEITHASOL I OEDOLION

SWYDDOGAETHAU	Hil			Anabledd			Rhyw		
	U	C	I	U	C	I	U	C	I
Comisiynu / Contractau	✓			✓			✓		
Mynediad - Aseu, Rheoli Gofal, Panel Adnoddau, Broceriaeth ac Adolygu	✓			✓			✓		
Gwasanaethau Pobl Hŷn	✓			✓			✓		
Gwasanaethau Iechyd Meddwl	✓			✓			✓		
Anableddau Corfforol / Gwasanaethau Nam ar y Synhwyr	✓			✓			✓		
Gwasanaethau Anableddau Dysgu	✓			✓			✓		
Gofal Cartref	✓			✓			✓		
Gofal Preswyl / Nyrsio / Seibiant	✓			✓			✓		
Gwasanaethau Dydd, Cyfleoedd Gwaith a Chymunedol	✓			✓			✓		
Amddiffyn Oedolion sy'n agored i Niwed	✓			✓			✓		
Hawliau Lles – Aseidiadau Ariannol/Cyfraniadau Cleient	✓			✓			✓		
Gwasanaethau Cymorth i Ofalwyr	✓			✓			✓		

RHAGLEN ASESU EFFAITH CYDRADDOLDEB: GOFAL CYMDEITHASOL I OEDOLION

Cynllun Gwasanaeth Blwyddyn 1 (2008-09)	Cynllun Gwasanaeth Blwyddyn 2 (2009-2010)	Cynllun Gwasanaeth Blwyddyn 3 (2010-2011)
<ul style="list-style-type: none"> • Strategaeth Cyfranogi ac Ymgysylltu Rhanddeiliaid • Tymor byr/seibiant • Cymorth Hunangyfeiriedig • Ail-alluogi • Strategaeth Prydau Cymunedol • Mannau Storio Offer Cymunedol Integredig • Ailgyfluniad <i>EMH</i> • Polisi Codi Tâl • Llawlyfr Rheoli Gofal 	<ul style="list-style-type: none"> • Amddiffyn Oedolion sy'n Agored i Niwed • Gwasanaethau Gofal Canolradd • Prosesau Busnes sydd eisoes yn bod • Polisi Hawliau Lles • Cynllun Cyd-gomisiynu– Iechyd Meddwl • Cynllun Comisiynu ar y Cyd Anabledd Dysgu • Strategaeth Gofalwyr • Polisi Meini Prawf Cymhwysedd • Strategaeth Pobl Hŷn 	<ul style="list-style-type: none"> • Strategaeth ar gyfer Pobl â Phroblemau Corfforol a synhwyraidd, Cyflyrau Niwrolegol Hirdymor a'r Gymuned Ddiwylliannol Fyddar. • Polisi Meddyginiaeth • Polisi Rheoli Panel Adnoddau • Polisi Trosglwyddo i Wasanaethau Oedolion

ASESU EFFAITH SWYDDOGAETHAU

GWASANAETHAU PLANT: DYSGU A CHYFLAWNIAD

SWYDDOGAETHAU:	Hil			Anabledd			Rhyw		
	U	C	I	U	C	I	U	C	I
Gwasanaeth gwella ysgolion	✓			✓			✓		
Sgiliau Sylfaenol	✓				✓		✓		
Cefnogi a Hyfforddi Llywodraethwyr		✓			✓			✓	
Darparu lleoedd mewn ysgolion ac adolygiadau	✓			✓			✓		
Mynediad gan gynnwys derbyniadau a throsglwyddiadau	✓			✓			✓		
Rheolaeth Ysgolion o systemau gwybodaeth			✓			✓			✓
Datblygiad proffesiynol ysgolion	✓			✓			✓		
Gwasanaeth peirianyddol ysgolion, gwasanaethau glanhau ac arlwyio gan gynnwys arlwyio corfforaethol	✓			✓			✓		
Gwasanaeth Cyfieithu	✓			✓			✓		
Cludiant ysgol (mewn partneriaeth â'r Adran Cludiant a rheoli Asedau)			✓	✓					✓

RHAGLEN ASESU EFFAITH CYDRADDOLDEB

GWASANAETHAU PLANT: DYSGU A CHYFLAWNIAD

Blaenoriaeth Uchel Blwyddyn 1 (2008-09)	Blaenoriaeth Ganolig Blwyddyn 2 (2009-2010)	Blaenoriaeth Isel Blwyddyn 3 (2010-2011)
<ul style="list-style-type: none">• Polisi Teithiau Peryglus• Gweithdrefnau Ysgolion i Amddiffyn Plant	<ul style="list-style-type: none">• Strategaeth Fynediad• Polisi a Gweithdrefnau <p>Mynediad yr Iaith Gymraeg</p>	<ul style="list-style-type: none">• Polisi Cludiant Ysgol

ASESU EFFAITH SWYDDOGAETHAU: ATAL A CHYNHWYSIAD

SWYDDOGAETHAU	Hil			Anabledd			Rhyw		
	U	C	I	U	C	I	U	C	I
Gwasanaethau Cymorth Dysgu	✓			✓			✓		
Gwasanaeth Cymorth Anghenion Addysgol Arbennig	✓			✓			✓		
Gwasanaeth Cefnogi Disgyblion/Datganiadau	✓			✓			✓		
Gwasanaeth Gwaith Cymdeithasol Addysg	✓			✓			✓		
Gwasanaeth Addysg i Deithwyr	✓			✓			✓		
Gwasanaeth Cefnogaeth Synhwyrdd	✓			✓			✓		
Saesneg fel Iaith Ychwanegol	✓			✓			✓		
Gwasanaeth Ieuenctid	✓			✓			✓		
Prifysgol y Plant/Pobl Ifanc	✓			✓			✓		
Gwasanaeth Cyfiawnder Ieuenctid	✓			✓			✓		
Menter Ysgolion Iach	✓			✓			✓		
Gwasanaeth Gwybodaeth i Deuluoedd yn Wrecsam	✓			✓			✓		
Canolfannau Teulu	✓			✓			✓		
Canolfannau Integredig i Blant	✓			✓			✓		
Dechrau'n Deg	✓			✓			✓		
Gweithgareddau Integredig – Tîm o amgylch y Plentyn	✓			✓			✓		
Datblygu Chwarae	✓			✓			✓		
Perfformiad, Cefnogi a Datblygu Perfformiad	✓			✓			✓		
Trosolwg o dair Uned Cyfeirio Disgyblion a darparu addysg ar gyfer y plant hynny nad ydynt yn addysg prif ffrwd	✓			✓			✓		

RHAGLEN ASESU EFFAITH CYDRADDOLDEB

GWASANAETHAU PLANT: ATAL A CHYNHWYSIAD

Blaenoriaeth Uchel Blwyddyn 1 (2008-09)	Blaenoriaeth Ganolig Blwyddyn 2 (2009-2010)	Blaenoriaeth Isel Blwyddyn 3 (2010-2011)
<ul style="list-style-type: none"> • Cynllun Cyfiawnder Ieuenctid • Cynllun Gwasanaeth Ieuenctid • Strategaeth Chwarae • Cynllun Strategol Gwasanaeth Gwybodaeth i Deuluoedd Wreccsam • Cynllun Plant a Phobl Ifanc • Polisiâu a gweithdrefnau Unedau Cyfeirio Disgyblion 	<ul style="list-style-type: none"> • Tîm o amgylch y Plentyn • Strategaeth Gyfranogi • Strategaeth Rianta • Anhwylder yn y sbectrwm awtistig 	

ASESU EFFAITH SWYDDOGAETHAU: DIOGELU A CHEFNOGI

SWYDDOGAETHAU	Hil			Anabledd			Rhyw		
	U	C	I	U	C	I	U	C	I
Cyflenwi gwasanaethau gofal cymdeithasol i blant a phobl ifanc gan gynnwys cefnogi teuluoedd, diogelu plant, cefnogi plant a phobl ifanc anabl, gwasanaethau gofal (preswyl a maethu) a gwasanaethau mabwysiadu.	✓			✓			✓		

RHAGLEN ASESU EFFAITH CYDRADDOLDEB

GWASANAETHAU PLANT: DIOGELU A CHEFNOGI

Blaenoriaeth Uchel Blwyddyn 1 (2008-09)	Blaenoriaeth Ganolig Blwyddyn 2 (2009-2010)	Blaenoriaeth Isel Blwyddyn 3 (2010-2011)
<ul style="list-style-type: none"> • Cynllun Busnes Blynyddol Diogelu a Chefnogi • Strategaeth Rianta • Polisi a gweithdrefnau Mynediad at Wasanaethau • Polisi a gweithdrefnau Cyfeirio ac Asesu • Polisi a gweithdrefnau'r Tîm Brys ar Ddyletswydd • Polisi a gweithdrefnau'r Gwasanaeth Mabwysiadu • Polisi a gweithdrefnau'r Gwasanaeth Maethu • Polisi a gweithdrefnau Maethu Preifat 	<ul style="list-style-type: none"> • Strategaeth Gomisiynu • Strategaeth Leoli • Polisi a gweithdrefnau Partneriaeth â Rhieni • Polisi a gweithdrefnau gallu gwneud neu gydsynio i benderfyniadau • Polisi a gweithdrefnau Cefnogi Teuluoedd • Polisi a gweithdrefnau plant y gofelir amdanynt • Polisi a gweithdrefnau Gadael Gofal • Polisi a gweithdrefnau Eiriolaeth • Polisi a gweithdrefnau plant sy'n dangos ymddygiad rhywiol amhriodol • Polisi a gweithdrefnau cludo plant sy'n agored i niwed mewn ceir 	<ul style="list-style-type: none"> • Cyfrifoldeb Rhieni • Cyfrinachedd • Diogelu Data • Cofnodi Arfer • Rhagori • Trosglwyddo gwaith rhwng tîm • Goruchwylio staff • Delio â'r post, ebost a chysylltiadau ffôn yn absenoldeb staff • Gorchmynion Llys Cyfreithiol • Lleoliadau Preswyl • Polisi gweithio'n unigol ac • Aseidiadau Risg (ymweliadau staff)

ASESU CYDRADDOLDEB SWYDDOGAETHAU: DATBLYGIAD ECONOMAIDD

SWYDDOGAETHAU	Hil			Anabledd			Rhyw		
	U	C	I	U	C	I	U	C	I
Datblygiad Economaidd	✓			✓			✓		
Busnes a Dysgu		✓			✓			✓	
Adfywio Ffisegol	✓			✓			✓		
Adfywio Cymunedol	✓			✓			✓		
Cydlyniad Cymunedol	✓			✓			✓		
Diogelwch Cymunedol	✓			✓			✓		
Ymddygiad Gwrthgymdeithasol	✓			✓			✓		
Rheoli Canol y Dref		✓		✓				✓	

RHAGLEN ASESU EFFAITH CYDRADDOLDEB: DATBLYGIAD ECONOMAIDD

Blaenoriaeth Uchel Blwyddyn 1 (2008-09)	Blaenoriaeth Ganolig Blwyddyn 2 (2009-2010)	Blaenoriaeth Isel Blwyddyn 3 (2010-2011)
<ul style="list-style-type: none"> • Strategaeth Datblygiad <p>Economaidd a Chynllun Gwasanaethau Gwledig</p> <ul style="list-style-type: none"> • Strategaeth Adfywio Cymunedol (strategaeth barthol) • Strategaeth Gymunedol <p>Broughton (strategaeth barthol)</p> <p>Strategaeth Cydlyniad Cymunedol</p>	<ul style="list-style-type: none"> • Fframwaith Busnes a Dysgu • Strategaeth Diogelwch <p>Cynllun Gweithredu</p> <p>Camddefnyddio Sylweddau ac Alcohol</p> <p>Strategaeth Ymddygiad</p> <p>Polisi Caeir Gwrthgynasol</p>	<ul style="list-style-type: none"> • Rheolaeth Canol y Dref • <i>Shopmobility</i> • Canolfan Groeso

ASESU CYDRADDOLDEB SWYDDOGAETHAU: AMGYLCHEDD

SWYDDOGAETHAU		Hil			Anabledd			Rhyw		
		U	C	I	U	C	I	U	C	I
Gwasanaethau Gwastraff	Rheoli Gwastraff			✓			✓			✓
	Gwaredu Gwastraff			✓			✓			✓
	Casglu Ailgylchu / Gwastraff			✓	✓					✓
	Canolfannau Gwastraff Tŷ			✓			✓			✓
	Ceir wedi eu gadael			✓			✓			✓
Strydlun a Phrifyrdd	Cynnal a Chadw Priffyrdd (gan gynnwys clirio eira a graeanu)			✓	✓					✓
	Goleuo strydoedd		✓		✓				✓	
	Gwacáu gylis			✓			✓			✓
	Tipio anghyfreithlon, graffiti, gwaredu pethau miniog			✓			✓			✓
	Ysgubo strydoedd			✓		✓				✓
	Cynnal a chadw tiroedd / mannau agored			✓		✓				✓
	Cyfleusterau Cyhoeddus			✓	✓				✓	
Cludiant	Rheoli Fflyd			✓			✓			✓
	Profion MOT			✓	✓		✓			✓
	Profion Llogi Preifat / Cerbyd Hur			✓			✓			✓
Parciau Cefn Gwlad a Hawliau Tramwy Cyhoeddus	Gwasanaethau parciau a chefn gwlad			✓	✓					✓
	Hawliau Tramwy Cyhoeddus			✓						✓
	Rhandiroedd			✓		✓				✓
	Coedyddiaeth			✓			✓			✓
Mynwentydd ac amloggfa	Gwasanaeth mynwentydd ac amloggfa	✓					✓			✓

RHAGLEN ASESU EFFAITH CYDRADDOLDEB: AMGYLCHEDD

Blaenoriaeth Uchel Blwyddyn 1 (2008-09)	Blaenoriaeth Ganolig Blwyddyn 2 (2009-2010)	Blaenoriaeth Isel Blwyddyn 3 (2010-2011)
<ul style="list-style-type: none"> • Polisi Cynnal a Chadw'r Gaeaf • Gwasanaeth mynwentydd ac amlogfa 	<ul style="list-style-type: none"> • Polisi arolygon Diogelwch ar y Ffyrdd, amseroedd ymateb meini prawf ymyrraeth • Strategaeth Rhandiroedd Wreccsam • Darparu a Dosbarthu Offer Chwarae Sefydlog Tu Allan mewn mannau Mynediad Agored ym Mwrdeistref Sirol Wreccsam 	<ul style="list-style-type: none"> • Strategaeth Rheoli Gwastraff Trefol • Darparu biniau i deuluoedd mawr • Teyrngedau blodau/coffâd ochr y ffordd ar ffyrdd y Sir yn dilyn damweiniau/gwrthdrawiadau angheuol • Cynllun Gwella Hawliau Tramwy Wreccsam • Strategaeth Goed Wreccsam

ASESIAD CYDRADDOLDEB SWYDDOGAETHAU: CYLLID A PHERFFORMIAD

SWYDDOGAETHAU	Hil			Anabledd			Rhyw		
	U	C	I	U	C	I	U	C	I
Treth y Cyngor			✓			✓			✓
Buddion Treth Tai a Threth y Cyngor		✓		✓				✓	
Gwrth-dwyll		✓				✓			✓
Trethi busnes			✓			✓			✓
Gwella perfformiad			✓			✓			✓
Swyddfa arian a chasglu arian			✓		✓				✓
Cyflogau			✓			✓			✓
Yswiriant			✓			✓			✓
Cyfrifyddiaeth, Rheoli'r Trysorlys a chymorth ariannol i ysgolion			✓			✓			✓
Archwilio mewnol			✓			✓			✓
Taliadau credydwyr			✓			✓			✓
Anfonebau dyledwyr			✓			✓			✓
Caffael strategol	✓			✓				✓	
Cymorth i fyfyrwyr			✓		✓				✓

RHAGLEN ASESU EFFAITH CYDRADDOLDEB: CYLLID A PHERFFORMIAD

Blaenoriaeth Uchel Blwyddyn 1 (2008-09)	Blaenoriaeth Ganolig Blwyddyn 2 (2009-2010)	Blaenoriaeth Isel Blwyddyn 3 (2010-2011)
<ul style="list-style-type: none"> • Strategaeth Caffael • Cod Ymarfer Caffael • Strategaeth Gymunedol 	<ul style="list-style-type: none"> • Polisi Gwahardd Twyll Buddion • Polisi gwaharddiadau allanol • Gwrth-dwyll a gwirio • Lwfans Tai Lleol – polisi diogelu 	<ul style="list-style-type: none"> • Cynllun Gwella • Polisi Peidio â Chodi Tâl • Grantiau Gwisg Ysgol • Cymorth i Fyfyrrwyr • Strategaeth Rheoli Trysorlys • Rheoliadau Ariannol • Strategaeth Gwrth-dwyll a Llygredd • Polisi Gwahardd ar gyfer Twyll Allanol • Polisi Gwrth-wyngalchu Arian • Polisi Rheoli Risgiau • Strategaeth Rheoli Risgiau • Cod Rheolaeth Gorfforaethol • Cynllun Yswiriant Cynhwysion Tenantiaid • Yswiriant (atebolrwydd y cyhoedd/staff, adeiladau) • Polisi dileu adennill dyledion

ASESU CYDRADDOLDEB SWYDDOGAETHAU: TAI A DIOGELU'R CYHOEDD

SWYDDOGAETHAU	Hil			Anabledd			Rhyw		
	U	C	I	U	C	I	U	C	I
Tai Strategol	✓			✓			✓		
Tai Gwarchod	✓			✓			✓		
Galwad Gofal	✓			✓			✓		
Trwsio a Gwella	✓			✓			✓		✓
Dyrannu Tai	✓			✓			✓		✓
Rheoli Tai'r Cyngor (gan gynnwys Casglu Rhenti)	✓			✓			✓		
Tai'r sector preifat – grantiau, ardaloedd adnewyddu a Thai dan Orfodaeth Tai Amlbreswyl	✓			✓			✓		
Digartrefedd	✓			✓			✓		
Cefnogi Pobl	✓			✓			✓		
Gorfodi Amgylcheddol			✓			✓			✓
Iechyd y Cyhoedd a Gorfodi Amgylcheddol			✓			✓			✓
Trwyddedu		✓			✓			✓	
Diogelwch bwyd, diogelu'r amgylchedd a sŵn o'r cartref iechyd y cyhoedd		✓			✓			✓	
Hybu iechyd	✓			✓			✓		
Masnach Deg/Safonau Masnach			✓			✓			✓

RHAGLEN ASESU EFFAITH CYDRADDOLDEB: TAI A DIOGELU'R CYHOEDD

Blaenoriaeth Uchel Blwyddyn 1 (2008-09)	Blaenoriaeth Ganolig Blwyddyn 2 (2009-2010)	Blaenoriaeth Isel Blwyddyn 3 (2010-2011)
<ul style="list-style-type: none"> • Strategaeth Tai Lleol • Strategaeth Tai Gwag • Strategaeth Adnewyddu'r Sector Preifat • Digartrefedd • Cyflwyno Teleofal/Galwad Gofal • Cynllun Gweithredol Cefnogi Pobl • Polisi Gosodiadau • Polisi Gosodiadau Lleol (Eiddo Anodd eu Rheoli) • Polisi Gosodiadau Lleol (Eiddo Addas ar gyfer Pobl Hŷn) • Cyfnewid Naill i'r Llall • Polisi Gwahardd • Casglu Refeniw (Dyledion Rhent) • Cynllun Garddio a Gynorthwyr • Gwaith i Goed a Gwrychoedd • Polisi Ymddygiad Gwrthgymdeithasol • Atgyweiriadau Ad-daladwy • Polisi 'Standby' • Polisi Gweithio'n Unigol • Polisi – defnyddio Cerbydau'r Cyngor • Tai Gwarchod gyda Chymorth • Polisi Meddyginiaeth 	<ul style="list-style-type: none"> • Claddu Unigolion Amddifad • Datgladdu • Sbwriel yn Cronni • Trin, defnyddio, cadw, storio diogel a gwaredu Gwybodaeth Ddatgelu • Gyrwyr Preifat - Trwyddedau • Datganiad Polisi Trwyddedu - Deddf Trwyddedu 2003 • Datganiad Polisi Trwyddedu – Deddf Hapchwarae 2005 • Arolygu Bwyd • Strategaeth Tir wedi'i Halogi • Cyflenwadau Dŵr Preifat • Gweithdrefnau Sŵn • Polisi Gorfodaeth Sŵn • Polisi Gorfodaeth PPC • Polisi Gorfodaeth Diogelu'r Cyhoedd • Siarter Gwasanaeth – Diogelu'r Cyhoedd 	<ul style="list-style-type: none"> • Larymau Clywadwy • Larymau Cerbydau • Cŵn Strae • Cŵn yn Baeddu • Sbwriel • Diflastod sŵn • Defnyddio Metron • Eiddo Aflan a Phryfedog • Rheoli Plâu • Monitro Dŵr – Pyllau Nofio • Monitro Dŵr – Pyllau Spa • Rheoli Mwg • Diogelu Adeiladau rhag Mynediad Diawdurdod • Trwydded Safle Carafannau • Draeniad • Ymdrin â Gwastraff Ychwanegol • Defnyddio Gwirfoddolwyr o Blant i Brawf Brynu – Cynnyrch Perthnasol i Oedran • Rhoi Cardiau Profi Oedran i Bobl Ifanc • Gwasanaethau Cyngor i Gwsmeriaid • Arolygu a Samplo mewn Eiddo Manwerthu • Ymchwiliadau –Troseddau Safonau Masnach

ASESU CYDRADDOLDEB SWYDDOGAETHAU: ADNODDAU DYNOL

SWYDDOGAETHAU	Hil			Anabledd			Rhyw		
	U	C	I	U	C	I	U	C	I
Cynllunio a Strategaeth Adnoddau Dynol	✓			✓			✓		
Recriwtio a Dewis	✓			✓			✓		
Hyfforddiant a Datblygiad	✓			✓			✓		
Cydraddoldeb ac Amrywiaeth	✓			✓			✓		
Cysylltiadau cyflogaeth	✓			✓			✓		
Talu a Gwobrwyo	✓			✓			✓		
Iechyd a Diogelwch	✓			✓			✓		
Datrys problemau a gwaith achos	✓			✓			✓		

RHAGLEN ASESU EFFAITH CYDRADDOLDEB: ADNODDAU DYNOL

Blaenoriaeth Uchel Blwyddyn 1 (2008-09)	Blaenoriaeth Ganolig Blwyddyn 2 (2009-2010)	Blaenoriaeth Isel Blwyddyn 3 (2010-2011)
<ul style="list-style-type: none"> • Trefn Anwytho • Dysgu a Datblygu • Cynllun <i>PRD</i> • Urddas yn y Gwaith • Cynllun Gweithio Hyblyg • Trefniadau Cydbwysedd Gwaith a Bywyd • Trefn Galluogrwydd • Trefn Ddisgyblu • Trefn Gwyno • Cyfweliadau Ymadael • Awdurdodi Cyflogau • Prydlesu Car • Trefniadau Tywydd Garw • Polisi Straen 	<ul style="list-style-type: none"> • Teithio a Chynhaliaeth • Gwyliau Blynyddol • Rheoli Absenoldeb Salwch • Cynllun Adleoli • Cod Ymddygiad • Canllawiau ar Ddefnyddio Ffôn <p style="text-align: center;">Symudol</p>	<ul style="list-style-type: none"> • Recriwtio a Dewis • Gwerthuso Swydd • Honoraria/goramser • Teithio a Chynhaliaeth • Darpariaeth i gynorthwyo rhieni sy'n gweithio • Polisi lechyd a Diogelwch a: Trefniadau • Rheoli Diswyddo ac Adleoli • Cynllun Ymddeoliad Cynnar • Cynllun Ymddeoliad Hyblyg • Cynllun Diswyddo • Mynediad at lechyd Galwedigaethol

ASESU CYDRADDOLDEB SWYDDOGAETHAU: SYSTEMAU GWYBODAETH

SWYDDOGAETHAU	Hil			Anabledd			Rhyw		
	U	C	I	U	C	I	U	C	I
Cyfrifiaduron Personol			✓		✓				✓
Telathrebu			✓		✓				✓
Rhwydweithiau Data			✓			✓			✓
Cymorth TGCh i Ysgolion			✓		✓				✓
Diogelwch TGCh		✓				✓			✓
Cymorth TGCh Dechnegol			✓			✓			✓
Integreiddio Systemau			✓		✓				✓
TGCh, Desg Gymorth Rheoli Rhestrau Eiddo			✓			✓			✓
Polisi a Strategaeth TGCh		✓			✓				✓
Caffael TGCh		✓			✓				
Datblygu'r We a'r Rhyngrwyd	✓			✓				✓	
Mynediad Cwsmeriaid at Wasanaethau	✓			✓				✓	

RHAGLEN ASESU EFFAITH CYDRADDOLDEB: SYSTEMAU GWYBODAETH

Blaenoriaeth Uchel Blwyddyn 1 (2008-09)	Blaenoriaeth Ganolig Blwyddyn 2 (2009-2010)	Blaenoriaeth Isel Blwyddyn 3 (2010-2011)
<ul style="list-style-type: none"> • Strategaeth Canolbwyntio ar Gwneir • Canllawiau darparu cynnwys ar gyfer y wefan • Canllawiau ymateb i negeseuon ebost gan y cyhoedd 	<ul style="list-style-type: none"> • Polisi a Chanllawiau Caffael TGCh • Canllawiau Diogelwch TG 	<ul style="list-style-type: none"> • Defnydd derbyniol o gyfleusterau TGCh

ASESIAD CYDRADDOLDEB SWYDDOGAETHAU: GWASANAETHAU CYFREITHIOL A DEMOCRATAIDD

SWYDDOGAETHAU	Hil			Anabledd			Rhyw		
	U	C	I	U	C	I	U	C	I
Gwasanaethau Cyfreithiol			✓			✓			✓
Gwasanaethau Cofrestru		✓			✓				
Gwasanaethau Etholiadol		✓			✓			✓	
Cymorth i Grwneriaid			✓			✓			✓
Maeryddiaeth / Cefnogaeth Ddinesig			✓			✓			✓
Gwasanaethau Aelodau		✓			✓			✓	
Gweinyddu Pwyllgorau			✓			✓			✓
Cefnogi Archwiliadau	✓			✓			✓		
Gwasanaethau Cefnogaeth Swyddfa - derbynfeydd, switsfwrdd, reprograffeg gorfforaethol a chymorth gweinyddol	✓			✓			✓		
Cwynion	✓			✓			✓		

RHAGLEN ASESU EFFAITH CYDRADDOLDEB: GWASANAETHAU CYFREITHIOL A DEMOCRATAIDD

Blaenoriaeth Uchel Blwyddyn 1 (2008-09)	Blaenoriaeth Ganolig Blwyddyn 2 (2009-2010)	Blaenoriaeth Isel Blwyddyn 3 (2010-2011)
<ul style="list-style-type: none"> • Polisi a Gweithdrefnau derbyn Gair o ganmoliaeth, Sylwadau a Chwynion • Polisi Chwythu'r Chwiban (Rôl y Swyddog Monitro) • Gwasanaethau Cofrestru (Adolygiad Cyffredinol o'r Swyddfa Gofrestru) • Siarter Datblygu Aelodau • Cefnogaeth craffu 	<ul style="list-style-type: none"> • Polisiâu, Gweithdrefnau a Phrotocoliau Gwasanaethau'r Aelodau • Arwiniad i Berthynas Swyddog / Aelod • Cod Ymddygiad (Swyddogion) (Rôl y Swyddog Monitro) • Cofrestr Etholiadol 	<ul style="list-style-type: none"> • Llyfryn Swyddfa y Gwasanaethau Cyfreithiol • Cyfansoddiad • Protocoliau Cynllunio

ASESU CYDRADDOLDEB SWYDDOGAETHAU: HAMDDEN, LLYFRGELLOEDD A DIWYLLIANT

SWYDDOGAETHAU	Hil			Anabledd			Rhyw		
	U	C	I	U	C	I	U	C	I
Gwasanaeth llyfrgell a gwybodaeth	✓			✓			✓		
Gwasanaethau Treftadaeth		✓		✓				✓	
Gwasanaeth Cofnodion Modern			✓			✓			✓
Gwasanaethau Hamdden a Gweithgareddau	✓			✓			✓		
Celfyddydau Cyhoeddus, Celfyddydau Gweledol, a Chelfyddydau Perfformio		✓			✓			✓	
Gefeillio			✓			✓			✓
Canolfannau Cymunedol	✓			✓			✓		
Dysgu Anffurfiol	✓			✓			✓		
Deddfwriaeth am Wybodaeth			✓			✓			✓
Uned Gyfathrebiadau	✓			✓			✓		

RHAGLEN ASESU EFFAITH CYDRADDOLDEB: HAMDDEN, LLYFRGELLOEDD A DIWYLLIANT

Blaenoriaeth Uchel Blwyddyn 1 (2008-09)	Blaenoriaeth Ganolig Blwyddyn 2 (2009-2010)	Blaenoriaeth Isel Blwyddyn 3 (2010-2011)
<ul style="list-style-type: none"> • Cynllun yr Iaith Gymraeg • Strategaeth Gyfathrebiadau • Canolfannau Cymunedol – telerau llogi • Canolfannau Cymunedol – Graddfeydd taliadau • Polisi Rheoli Stoc y Gwasanaeth Llyfrgell a Gwybodaeth • Polisi Defnydd Derbyniol TGCh y Gwasanaeth Llyfrgell a Gwybodaeth • Hamdden – Graddfeydd Taliadau • Hamdden – Telerau Llogi • Hamdden – Datblygu Perfformiad Athletwyr Elît 	<ul style="list-style-type: none"> • Canllawiau i'r Cyfryngau • Canllawiau Tynnu Lluniau • Canolfannau Cymunedol – Cyfansoddiad a Rheolau'r Pwyllgor Rheoli • Strategaeth Treftadaeth • Polisi Caffael a Gwaredu Casgliadau • Llogi Cyfleusterau Diwylliant a Threftadaeth/Polisiâu Neilltuo a Thaliadau 	<ul style="list-style-type: none"> • Polisi a Gweithdrefnau Deddfwriaeth Gwybodaeth

ASESU CYDRADDOLDEB SWYDDOGAETHAU: CYNLLUNIO

SWYDDOGAETHAU	Hil			Anabledd			Rhyw		
	U	C	I	U	C	I	U	C	I
Cynllun Datblygu Unedol a Pholisïau a Chyfarwyddyd Cynllunio Eraill		✓		✓				✓	
Diogelu Adeiladau Rhestredig ac Ardaloedd Cadwraeth			✓			✓			✓
Diogelu coed a gwrychoedd			✓			✓			✓
Diogelu Bioamrywiaeth			✓			✓			✓
Prosesu ceisiadau cynllunio		✓		✓				✓	
Gorfodaeth yn erbyn torri deddfwriaeth gynllunio			✓			✓			✓
Prosesu ceisiadau Rheoliadau Adeiladu			✓			✓			✓
Delio â strwythurau peryglus			✓			✓			✓
Prosesu enwi strydoedd a rhifo tai			✓			✓			✓
Cynllunio brys	✓			✓			✓		
Cynnaladwyedd		✓			✓			✓	

RHAGLEN ASESU EFFAITH CYDRADDOLDEB: CYNLLUNIO

Blaenoriaeth Uchel Blwyddyn 1 (2008-09)	Blaenoriaeth Ganolig Blwyddyn 2 (2009-2010)	Blaenoriaeth Isel Blwyddyn 3 (2010-2011)
<ul style="list-style-type: none"> • Cynllun Datblygu Unedol 2004 – 2011 a Chanllawiau Atodol • Cynllunio at Argyfwng (Polisiâu a gweithdrefnau Ymateb gan gynnwys Cynllun Gwacáu Canol y Dref) 	<ul style="list-style-type: none"> • Cynllun datblygu Lleol * (wrthi'n cael ei ddatblygu) • Siarter y Cwsmer (ymdrin â'r cyhoedd, mynediad y cyhoedd at y gwasanaeth Cynllunio ac ymgynghori) • Cydlynu cynladwyedd 	
	<p>* Mae'r Cynllun Datblygu Lleol (sy'n disodli'r Cynllun Datblygu Unedol) yn cael ei ddatblygu ar hyn o bryd, gan ategu polisiâu a bydd y Panel Asesu Effaith yn cynghori.</p> <p>Mae'r adran wedi cyhoeddi ystod eang o gallawiau atodol, llawer ohonynt yn dechnegol ac yn seiliedig ar dir. Caiff y rhain eu hasesu wrth gael eu diweddarau a'u hychwanegu at yr atodlen pan fo'n briodol.</p> <p style="text-align: center;">Bydd yr adran yn troi at y Panel Asesu Effaith am gyngor.</p>	

ASESU CYDRADDOLDEB SWYDDOGAETHAU: CLUDIANT A RHEOLI ASEDAU

SWYDDOGAETHAU		Hil			Anabledd			Rhyw		
		U	C	I	U	C	I	U	C	I
Priffyrdd	Cynllunio asedau priffyrdd			✓			✓			✓
	Asiantaeth Cefnffyrdd Gogledd Cymru (Partneriaeth)			✓			✓			✓
Cludiant	Cynllun Gweithredu Lleol – Yn cefnogi cyflwyno'r Cynllun Cludiant Rhanbarthol (gwaith ar y cyd ag ALI'au eraill). Gallai gael ei gyflwyno yn 2009/10		✓		✓				✓	
	Cludiant y gwasanaethau Cyhoeddus, Ysgolion a Chymdeithasol		✓		✓				✓	
	Diogelwch ar y ffordd			✓		✓				✓
	Meysydd parcio a pharcio wedi'i ddad-droseddoli			✓	✓				✓	
	Rheoli ystadau masnachol			✓		✓				✓
Eiddo	Cynllunio asedau eiddo			✓			✓			✓
	Cyfleusterau / Cynnal a Chadw Adeiladau			✓		✓				✓
Teledu Cylch Cyfyng	Teledu Cylch Cyfyng (gweithrediadau o ddydd i ddydd)									

RHAGLEN ASESU EFFAITH CYDRADDOLDEB: CLUDIANT A RHEOLI ASEDAU

Blaenoriaeth Uchel Blwyddyn 1 (2008-09)	Blaenoriaeth Ganolig Blwyddyn 2 (2009-2010)	Blaenoriaeth Isel Blwyddyn 3 (2010-2011)
<ul style="list-style-type: none"> • Parcio wedi'i ddad-droseddoli • Parcio Hirdymor i Staff • Cynllun Rheoli Asedau • Ystadau Amaethyddol 	<ul style="list-style-type: none"> • Polisi Cynllunio Cludiant (Cynllun Cludiant Rhanbarthol) • Cynllun Rheoli Asedau Priffyrdd • Cynllun Gweithredu Lleol • Prif ffrydio (disgyblion anghenion arbennig gyda disgyblion prif ffrwd) • Teledu Cylch Cyfyng 	<ul style="list-style-type: none"> • Asiantaeth Cefnffyrdd Gogledd Cymru (Partneriaeth) • Cynllun Teithio CBSW • Strategaeth ar gyfer rheoli'r Ystad Fasnachol