



**Y Strategaeth Goed
a Choetiroedd
Wrecsam
Ionawr 2005**

Mabwysiedig Ionawr 2005





Mabwysiadu

Mabwysiadwyd y Strategaeth Coed a
Choetiroedd gan Bwrdeistref Sirol Wrecsam ,
Ionawr 2005.

Cynnwys

Pennod	Tudalen
1. Pwrpas y Strategaeth	2
2. Manteision Coed a Choetiroedd	3
3. Coed a Choetiroedd ym Mwrdeistref Sirol Wrecsam	4
4. Amcanion a Pholisïau	5
5. Y Camau nesaf	8
Atodiad 1: Cyd-destun Strategol	9
Plan 1 : Y Cyd-destun Rhanbarthol	2
Plan 2 : Ardal y Cynllun	11

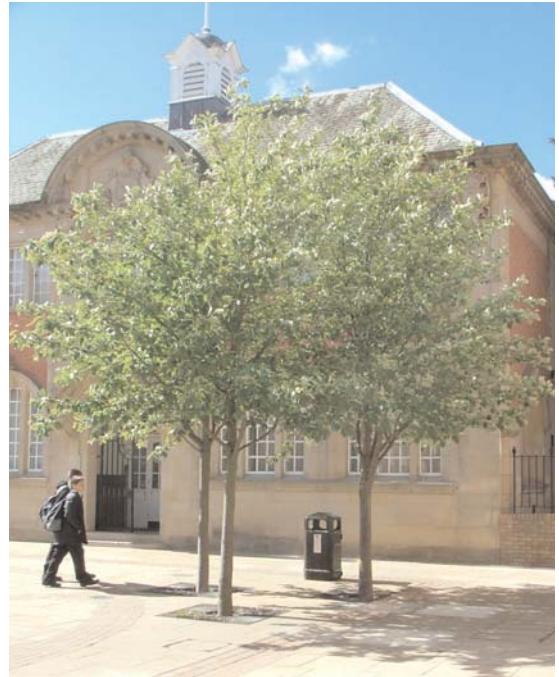


1. Pwrpas y Strategaeth

Lluniwyd y strategaeth ddeng mlynedd hon i greu tirwedd wledig a threfol lleol sy'n gynaliadwy o ansawdd uchel a lle gall coed a choetiroedd:

- fwyhau cynhwysiad cymdeithasol a manteision cymunedol;
- gefnogi diwydiannau ffyniannus; a
- chyfrannu tuag at amgylchedd o ansawdd

Mae'r strategaeth yn cefnogi ac yn ategu at nifer o gyfarwyddiadau polisi lleol a chenedlaethol sy'n hyrwyddo adferiad cynaliadwy a rheoli'r amgylchedd. Gwelir y rhain yn Atodiad 1.



Plan 1 : Y Cyd-destun Rhanbarthol



2. Manteision Coed a Choetiroedd

Mae coed a choetiroedd yn cuddio golygfeydd annymunol, yn dod â bywyd newydd i drefluniau segur a esgeuluswyd i wella delwedd yr ardal, yn denu datblygiad newydd ac yn annog buddsoddiad mewnlol. Maent hefyd yn darparu cynefin cyfoethog i fywyd gwylt, cyfleoedd hamdden ac adloniant ac felly'n gwella ansawdd bywyd drwy annog gwell iechyd, lleihau llygredd a mwy o integreiddiad cymdeithasol. Mae'r diwydiant coetiroedd yng Nghymru yn cefnogi oddeutu 4,300 o swyddi llawn amser, yn cynhyrchu £61 miliwn o incwm gwario ac mae crynswth y cynnyrch oddeutu £400 miliwn y flwyddyn yn bennaf mewn adeiladu a chynhyrchu lloeriau, dodrefn, peiriannau, ffensio a choed tanwydd. Drwy ddefnyddio'r adnoddau coed cynhenid y gellir sicrhau dyfodol coetiroedd a'u cyfraniad at y ffordd o fyw gwledig. Mae manteision coed a choetiroedd yn cynnwys:

Manteision Cymdeithasol

- Mae plannu a gofalu am goed drwy addysg yn dod â phobl at ei gilydd, yn cryfhau cymunedau lleol ac yn cynyddu'r ymdeimlad o fod yn berchen ar eu hamgylchedd..
- Mae coed, coetiroedd a mannau gwyrdd hygyrch yn cyfrannu at safonau ansawdd amgylcheddol uchel a ffordd fwy iach o fyw.

Manteision Economaidd

- Trees and woodlands can help stabilise derelict land and return it to beneficial use thereby enhancing land economy.

- Gall coetiroedd fod yn driniaeth ddirweddol cost effeithiol ar gyfer man gwyrdd trefol ac yn ddewis gwahanol i gyfarwyddiadau rheoli tir eraill
- Bydd coed a choetiroedd yn aml yn lliniaru'r amgylchedd trefol yn weledol ac maent yn ffactor anuniongyrchol wrth ddenu buddsoddiad mewno.
- Mae buddsoddiad cynyddol yn y sector prosesu coed yn cyfrannu'n sylweddol at sefydlogrwydd economaidd.

Manteision Amgylcheddol

- Mae pob coeden yn rheolydd amgylcheddol sy'n gweithio 24 awr y dydd i reoli tymheredd yr aer, lleihau llygredd swm a hidlo ac amsugno llygredd yn yr aer.
- Bydd coetiroedd, fforestydd a choed unigol yn cynnal amrywiaeth eang o anifeiliaid a phlanhigion (fflora a ffawna), gan felly gynnal a mwyhau bioamrywiaeth..
- Bydd bob coeden aeddfed yn darparu teulu o 4 gyda digon o ocsigen am ddiwrnod cyfan bob blwyddyn tra bydd acer o goetir yn bodloni anghenion ocsigen 18 o bobl ac yn amsugno cymaint o garbon deuocsid ac y bydd car yn ei gynhyrchu mewn 26,000 milltir..
- Bob tro y byddwn yn plannu coed byddwn yn helpu i wrthweithio yn erbyn achosion niweidiol cynhesu'r byd.
- Bydd gorchudd trwchus o ddail yn dal defnydd glaw yng nghanopeiau uwch ac is y coed ac yn lleihau erydiad y tir. Ar ardaloedd mawr sydd â llethrau gall hyn leihau'r perygl o dirlithriadau a llifogydd yn sylweddol.

3. Tcoed a Choetiroedd ym Mwrdeistref Sirol Wreccsam

Mae coed a choetiroedd yn rhan bwysig o ddiwylliant a threftadaeth naturiol yr ardal leol gan ychwanegu gwedd a lliw i'n tirweddau trefol a gwledig, gan ddarparu manau ar gyfer hamdden, a chynnal nifer o blanhigion ac anifeiliaid prin. Mae gan yr ardal heddiw amrywiaeth helaeth a nodedig o goed hardd enghreifftiol a gydweddir gan amrywiaeth o erddi addurnol, coetiroedd parciau ystadau a pharciau cymunedol, gwrychoedd llawn rhywogaethau a pherllannau. Mae llawer o'r coed a'r coetiroedd yn tarddu o'r 'coetiroedd gwyllt' cynoesol a oedd ar un tro yn gorchuddio bron iawn bob rhan o Gymru ac yn cynnwys rhywogaethau megis coed derw, onnen, gwernen, coed llwyfen a bedw.

THeddiw, oddeutu 3% o Gymru'n unig sy'n cael ei gorchuddio gan goetiroedd llydan-ddeiliog a thebyg mai hanner o hyn yn unig sy'n hynafol. Er bod newidiadau diweddar mewn polisi wedi cyfyngu ar ddymchwel cyffredinol y coetiroedd hyn neu eu newid am goed conifferaidd, ceir bygythiadau eraill llai amlwg megis rhannu coetiroedd, haint, lleihad yn ffrwythlondeb y pridd, diosg rhisgl y goeden, colli a goresgyn y pridd gan rywogaethau ac anifeiliaid a gyflwynwyd. Yn lleol, mae'r coetiroedd llydan-ddeiliog yn gorchuddio 4.2% o arwynebedd tir y Fwrdeistref Sirol yn unig. Bydd ardal gyffelyb yn cael ei gorchuddio gan goetiroedd cymysg a phlanhigfeydd coed conifferaidd a fewnforiwyd sy'n cynnwys coed pyrwydden, pin, llarwydden

a phinwydd. Mae coed a choetiroedd hefyd yn cyfrannu'n fawr at y diwydiant prosesu, gan amrywio o wneuthurwyr dodrefn traddodiadol i'r proseswyr mawr cyfoes.

Ar hyn o bryd mae gan Gyngor Bwrdeistref Sirol Wreccsam nifer fawr o goed a choetiroedd harddwch pwysig sy'n rhan annatod o gymeriad a lleoliad yr ardal. Bydd y coed hyn yn rhoi ymdeimlad o fan i aneddiadau a chydabyddda Cyngor Wreccsam hyn drwy osod Gorchmynion Cadw Coed. Ar hyn o bryd mae gan Gyngor Wreccsam 300 Gorchmynion Coed sy'n diogelu coed unigol, coetiroedd a grwpiau o goed.

Mae coed arwyddocaol yn yr ardal yn cynnwys ywen Eglwys y Santes Fawr, Owrtyn ac fe'u crybwyllir fel un o saith rhyfeddod Cymru, a hefyd o arwyddocâd yw'r goeden ywen 1600 mlwydd oed yn Eglwys yr Holl Saint yn Gresford a choeden dderw Pontfadog, coeden dderw sesil fwyaf Cymru sy'n 42.4 troedfedd (12.9 metr) o gwmpas ei chanol. Mae'r coed arwyddocaol eraill yn cynnwys sawl coeden hynafol yng nghastell y Waun a'r ardal gyfagos a'r aethnen ddu (coeden ar gyfer pren frodorol fwyaf prin Prydain) sy'n tyfu ar orlifdir yr Afon Ddyfrdwy

Mae gan Wreccsam hefyd goetiroedd sydd o bwysigrwydd mawr yn gadwriaethol o ran tirwedd, a gwerthoedd masnachol, ac sy'n gorchuddio ardaloedd ymylol Wreccsam.

4. Amcanion a Pholisïau

Mae'r amcanion a'r polisïau canlynol yn gyfuniad o flaengareddau rheoli a defnyddio tir. Categorioidir y rhain yn fras fel materion cymdeithasol economaidd ac amgylcheddol. Cydnabyddir fodd bynnag bod y polisïau'n gydberthnasol ac y byddant yn aml yn effeithio ar un neu sawl agwedd

1 Cymdeithasol Amcanion

1.1 Hyrwyddo cyfranogiad ac ymroddiad addysgol a chymunedol i weithredu cynlluniau plannu coed a rheoli'r coetiroedd cyfagos

1.2 Annog cynlluniau plannu coed a choetiroedd fel asedau diwylliannol mewn cymunedau sy'n ddifreintiedig yn gymdeithaso

1.3 Hyrwyddo cynlluniau plannu coed a choetiroedd fel adnoddau cynaliadwy sy'n annog adloniant gweithredol a manteision i echyd.

Polisïau

2 Addysg

2.1 Hyrwyddir plannu coed a choetiroedd o fewn tiroedd sefydliadau addysgol er mwyn mwyhau ymwybyddiaeth o'r amgylchedd

3 Integreiddiad Cymdeithasol

3.1 Anogir cyfranogiad cymunedol wrth ddylunio, gweithredu a rheoli prosiectau tirweddol lleol newydd i gynyddu mynediad i goetiroedd i bawb.

4 Economaidd Amcanion

4.1 Annog a chefnogi'r sector busnes yn weithredol i lunio cynlluniau.

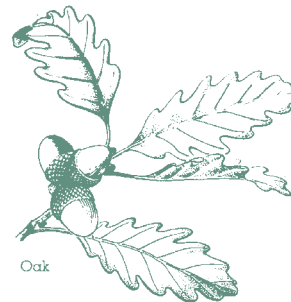
4.2 Darparu cefnogaeth fusnes effeithiol i ddiwydiannau coetiroel.

4.3 Datblygu cadwyn cyflenwi coed, gweithgareddau datblygu a marchnata cynnyrch.

4.4 Darparu cefnogaeth ar gyfer coetiroedd fferm a'r economi gwledig ehangach.

4.5 Meithrin datblygiad ynni adnewyddadwy yn seiliedig ar bren.

4.6 Defnyddio coetiroedd i helpu creu profiad gwell i'r ymwelydd.



Polisiâu

5 Ychwanegu Gwerth

5.1 Cefnogir defnyddio pren a gynhyrchir ynl leol a chynnyrch coetiroedd ar gyfer gwaith adeiladu.

5.2 Hyrwyddir gwerth rheoli coetiroedd yn effeithiol drwy addysg a hyfforddiant, i bob sector o'r diwydiant



6 Amgylcheddol Amcanion

6.1 Nodi ardaloedd 'tir llwyd' segur na ddefnyddir ar gyfer plannu coed.

6.2 Hyrwyddo plannu coed i leihau llygredd amgylcheddol (aer, pridd a dwr).

6.3 Annog a chefnogi cynlluniau sy'n cyfrannu tuag at amcanionbioamrywiaeth lleol a chenedlaethol.

6.4 Cadw a mwyhau'r tirwedd gwledig a threfol.

6.5 Hyrwyddo arfer gorau wrth reoli coed a choetiroedd.

6.6 Hyrwyddo aildefnyddio pren.

6.7 Cynyddu gorchudd coed a choetiroedd.

7 Polisiâu

Plannu ar a gyferbyn â chanolfannau gwaith a mynedfeydd trefol

7.1 Anogir plannu coed cyn datblygu ar safleoedd segur neu na ddefnyddir.

7.1 Hyrwyddir plannu coed ar neu gyferbyn â chanolfannau diwydiannol a masnachol a safleoedd mynedfeydd trefol neu goridorau llinol.

8 Ynni Adnewyddadwy

8.1 Hyrwyddir datblygiad ynni adnewyddadwy yn seiliedig ar bren a chynnyrch pren.

8.1 Cefnogir coedlannau cylchdro byr ar gyfer cynhyrchu tanwydd, yn amodol ar ddiogelu amgylcheddol a thirwedd ar gyfer y safleoedd arfaethedig

9 Canllawiau Cynllunio

9.1 Rhaid i'r holl blannu yn y dyfodol fod yn unol â darpariaeth Nodyn Cyfarwyddyd Cynllunio Lleol Rhif 17 'Coed a Datblygiad' a Pholisi EC4, 'Gwrychoedd, Coed a Choetiroedd', Cynllun Datblygu Unedol Wrecsam

9.1 Mae coed a choetiroedd yn werthfawr o ran harddwch ac fe'u diogelir gan Orchmynion Cadw Coed..



10 Tirwedd a Choedwigaeth

10.1 Anogir cadwraeth gyda thechnegau rheoli traddodiadol, o goed hynafol i goed perllannau a gwrychoedd

10.2 Mewn parcdiroedd ystadau hynafol, gerddi hynafol a thirweddau hynafol rhoddir blaenoriaeth i reolaeth ac adfer lonydd coed, coed parcdiroedd, perllannau a pherthlys. Ni chefnogir plannu a rheolaeth coetiroedd sy'n niweidio nodweddion fel hyn.

11 Coetiroedd Cymunedol a Chefnogaeth

11.1 Bydd rheolaeth coed trefol a blaengareddau plannu newydd yn parhau i gael eu cefnogi drwy godi arian a chyngor proffesiynol yn unol ag arferion presennol a safonau'r diwydiant

12 Tarddiad lleol

12.1 Dylid cadw'r coetiroedd llydan-ddeiliog presennol (yn arbennig Safleoedd Coetiroedd Hynafol) a'u cynefinoedd bywyd gwyllt.

12.2 Hyrwyddir coed brodorol o darddiad lleol wrth blannu coetiroedd cymunedol a choedwigaeth

13 Iechyd Coetiroedd

13.1 Bydd tipio anghyfreithlon a llygru coetiroedd yn cael ei rwystro drwy fesurau gorfodaeth caeth



14.1 Ni chymeradwyir coedwigaeth os yw'n effeithio'n niweidiol ar dir comin, mawn dwfn megis cyforgors yn yr iseldir a gorgorsydd yn yr ucheldir, henebion, SoDdGA a thir arall sydd o werth bioamrywiaeth arwyddocaو.

14.2 Anogir troi safleoedd coetiroedd hynafol a blannwyd gan gynnwys trosi coetiroedd conifferaidd yn raddol yn goetiroedd llydan-ddeiliog

14.2 Digwydda plannu o'r newydd pan nad yw'n dylanwadu ar werth cadwriaethol glaswelltir heb ei wella sy'n gyfoethog mewn rhywogaethau, corsdir yn yr ucheldir a phan fydd yn adlewyrchucymeriad a graddfa'r dirwedd leol



15 Coetiroedd Presennol

15.1 Bydd ardaloedd o goetiroedd aeddfed byw a choetiroedd llydan-ddeiliog sydd ar ymylon tref yn cael eu cadw a'u rheoli'n weithredol er budd y gymuned.

16 Tirwedd

16.1 Ystyrir adfer a chadw tirweddau sensitif yng ngorlifdir dyffryn y Ddyfrdwy drwy blannu coed unigol neu goedlannau bychain yn fwy ffafriol na sefydlu coetiroedd mwy..

5. Camau nesaf

Mabwysiadu'r strategaeth hon fel Canllaw Cynllunio Lleol er mwyn gweithredu'r Polisi Cynllunio EC4 yng Nghynllun Datblygu Unedol Wrecsam. Mae EC4 yn nodi: Dylai cynigion datblygu ddarparu ar gyfer cadw a rheoli gwrychoedd, coed, perllannau, coetiroedd a bywyd gwylt a nodweddion tirweddol naturiol eraill a nodweddion dwr, a chan gynnwys plannu o'r newydd er mwyn datblygu cymeriad y dirwedd a'r treflun. Ni chaniateir datblygiadau sy'n arwain at golli neu ddifrodi coed gwerthfawr yn sylweddol, gwrychoedd pwysig neu safleoedd coetiroedd hynafol

Monitro llwyddiant y strategaeth er mwyn sicrhau cyllid ar gyfer cynlluniau plannu coed a choetiroedd.

Llunio cynllun gweithredu gyda phartneriaid allweddol gan nodi sut y bodlonir amcanion y strategaeth.

Cysylltu'r strategaeth â'r holl gynlluniau coed a choetiroedd presennol a chynlluniau'r dyfodol megis Treegeneration, blaengaredd Ysgolion y Goedwig a blaengaredd Perllannau Gogledd Ddwyrain Cymru.

Cymerir ymagwedd o bartneriaeth wrth ddarparu'r strategaeth i sicrhau defnydd effeithiol o adnoddau ac er mwyn defnyddio'r cynlluniau plannu a chynnal a chadw coed presennol



Atodiad 1: Cyd-destun Strategol

Cyfarwyddyd Cenedlaethol

Cynllun Datblygu Cynaliadwy (S.D.S.) - 'Dysgu i Fyw'n Wahanol' - Llywodraeth Cynulliad Cymru (2004-7). Mae gan y Cynulliad Cenedlaethol ddyletswydd gyfreithiol i hyrwyddo datblygiad cynaliadwy o fewn ei swyddogaeth. Mae'r S.D.S. yn darparu fframwaith trosfwaol i holl waith y Cynulliad ac mae'n destun adroddiad blynyddol. Mae'n canolbwyntio ar flaenoriaethau economaidd, cymdeithasol ac amgylcheddol ac yn ceisio sicrhau bod egwyddorion datblygiad cynaliadwy wrth wraidd y broses adfywio

Polisi Cynllunio Cymru - Mae Llywodraeth Cynulliad Cymru (2002) yn amlinellu sut mae'r system gynllunio drwy reoli datblygiad a defnydd tir yn ailgymodi'r angen am ddatblygiad a chadwraeth gan gynnwys diogelu adnoddau naturiol.

Coetiroedd i Gymru -Cynulliad Cenedlaethol Cymru (2001) yw'r weledigaeth 50 mlynedd ar gyfer coedwigaeth a choetiroedd sydd wedi ei dywys gan bum egwyddor: cynaliadwyedd, cynhwysiad cymdeithasol, ansawdd, partneriaeth ac integreiddiad. Rhoddir pwyslais arbennig ar ddefnydd coed a choetiroedd fel caffaeliad diwylliannol i rai o ardaloedd a chymunedau mwyaf difreintiedig Cymru.

Safonau Coedwigaeth y DU - Llywodraeth y DU (1998) sy'n disgrifio ymagwedd y Llywodraeth i goedwigoedd cynaliadwy a rheolaeth coetiroedd.

Rhaglen Cymunedau yn Gyntaf - Cynulliad Cenedlaethol Cymru (2000). Mae hyn yn cynnwys cymunedau'n uniongyrchol wrth gynllunio a datblygu'r gwasanaethau a ddarperir i'r gymuned honno gan gynnwys nifer o gymunedau difreintiedig lleol.

Nodyn Adeiladu Iechyd Ystadau Rhif 45- Mae'r Gwasanaeth Iechyd Gwladol (1992) yn tanlinellu'r farn gynyddol bod cyswllt rhwng amgylchedd deniadol a'i werth therapiwtig i gleifion

Dysgu i Weithio'n Wahanol: Datblygiad Cynaliadwy - Awdurdod Datblygu Cymru (2000). Mae hyn yn annog safonau uchel o ddyluniad a chynaliadwyedd ym mhob un prosiect datblygu ac adfywio.

Cynllun Adfywio Cefn Gwlad - Fforwm Economaidd Gogledd Cymru. Mae hwn yn ceisio creu economi cynaliadwy a ffyniannus sy'n rhoi balchder i bobl yn eu cymunedau ac yn eu cymell i fyw a gweithio yn yr ardal.

Strategaethau Lleol

Mae **Cynllun Datblygu Unedol Wrecsam (2004)** yn ceisio sicrhau datblygiadau cynaliadwy i sicrhau gwell safon byw ar gyfer pawb; ac i integreiddionodau economaidd, cymdeithasol ac amgylcheddol. Yn fwy penodol anogir reoli coed newydd a choetiroedd gan gynnwys coetiroedd cymunedol yn gynaliadwy.

Mae **Cynllun Gweithredu Bioamrywiaeth** Cyngor Bwrdeistref Sirol Wrecsam (2002) yn bartneriaeth o gyrrff cadwriaethol ac amgylcheddol, tîrfeddianwyr, addysgwyr a buddiannau masnachol sy'n cydweithio i gadw a datblygu bioamrywiaeth lleol.

Mae **Strategaeth Cefn Gwlad Wrecsam (2002)** yn ceisio darparu cefn gwlad byw sy'n cyfuno'r angen i gadw a datblygu'r amgylcheddau naturiol a'r ardaloedd dinesig gan ddarparu swyddi lleol, gwasanaethau a chyfleodd hamdden mewn dull cynaliadwy.

Mae **Tirweddau'n Gweithio i Wrecsam: Strategaeth Dirwedd Wrecsam (1996)** yn diffinio safon bresennol y dirwedd yn y Fwrdeistref Sirol ac yn datblygu polisiau i gyflawni gwelliannau

Mae **Astudiaeth Tirwedd Mynegol Clwyd (1995)** yn deipoleg o fathau o dirwedd a strategaethau rheoli tirwedd briodol, sydd bellach wedi ei ddisodli gan Landmap Wrecsam (2004).



Mae **Astudiaeth Coedwigaeth Mynegol Clwyd (1995)** yn sefydlu fframwaith polisi i dywys gwaith ar goetiroedd a fforestydd ac yn nodi ardaloedd lle mae coedwigaeth yn addas ac yn anaddas.

Mae **Strategaeth Wrecsam ar gyfer Datblygiad Cynaliadwy (2004)** yn hyrwyddo datblygiadau cynaliadwy lleol drwy wella ansawdd bywyd drwy weithrediadau unigol drwy integreiddio materion cymdeithasol, economaidd ac amgylcheddol.

Mae **Cynllun Gweithredu Lleol Gorllewin Wrecsam URBAN II** (dyddiad) yn rhaglen ardal a arweinir gan y gymuned ac a luniwyd i fynd i'r afael ag adfywiad economaidd, amgylcheddol a chymdeithasol

Amcan **Strategaeth Adfywio i Bentrefi Trefol Wrecsam** - Cyngor Bwrdeistref Sirol Wrecsam (dyddiad) yw creu cymunedau cryf, gweithredol a ffyniannus yn sgil gwelliannau i'r amgylchedd corfforol.

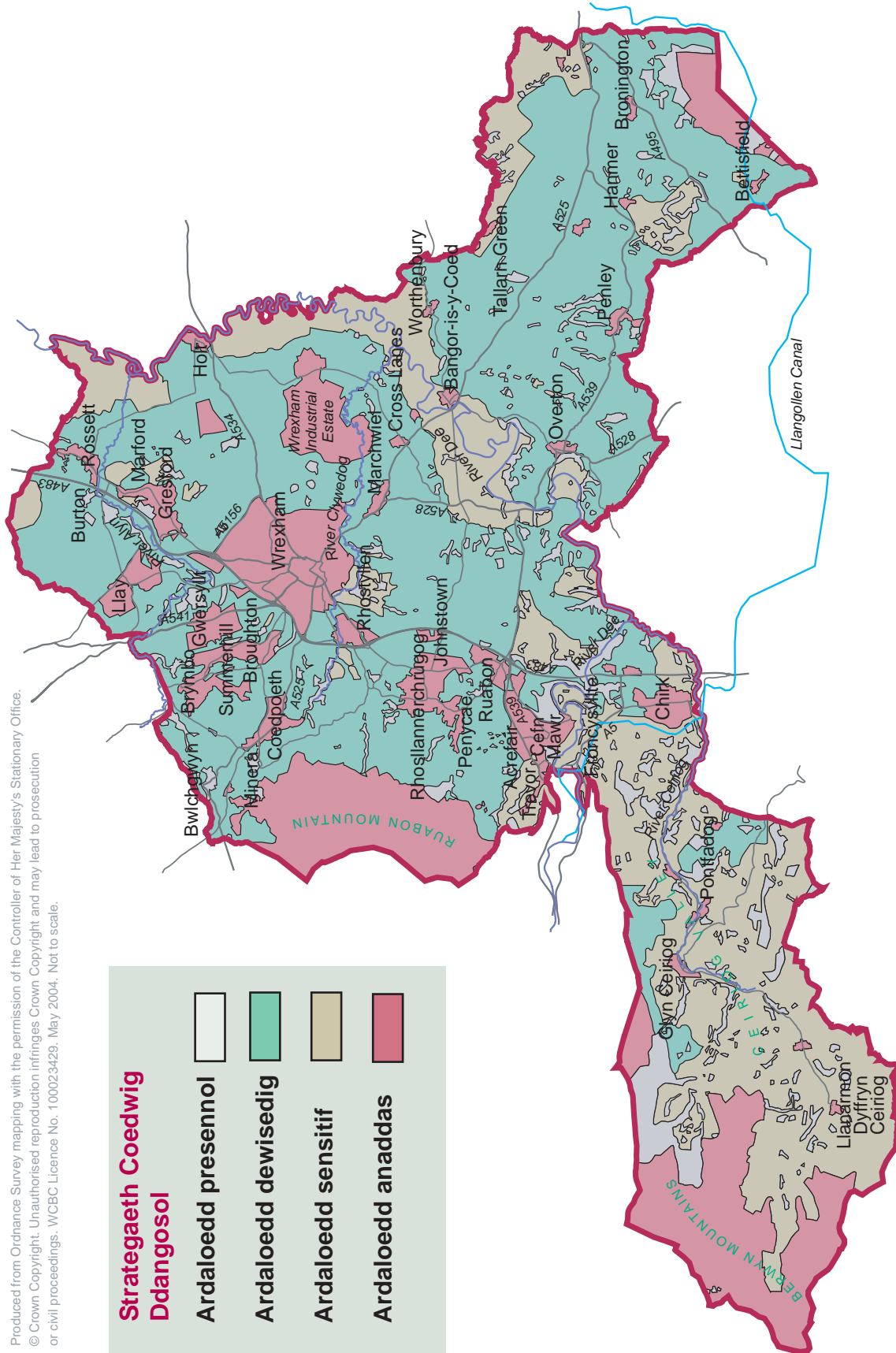
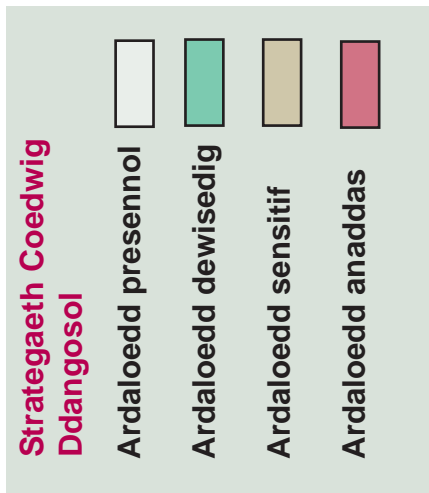
Mae **LEADER +** yn flaengaredd cymunedol a ariennir gan yr Undeb Ewropeaidd i hyrwyddo datblygiad ardaloedd gwledig.

Mae **Strategaeth Gymunedol Wrecsam o'r Newydd (2004-2020)** - yn ceisio rwyddo lles economaidd, cymdeithasol ac amgylcheddol cymunedau a chyfrannu tuag at gyflawni datblygiad cynaliadwy drwy weledigaeth gymunedol a phartneriaeth gyda sefydliadau eraill yn y sector cyhoeddus.



Map 2 :Ardal y Cynllun

Produced from Ordnance Survey mapping with the permission of the Controller of Her Majesty's Stationary Office.
 © Crown Copyright. Unauthorised reproduction infringes Crown Copyright and may lead to prosecution
 or civil proceedings. WCBC Licence No. 1 00023429. May 2004. Not to scale.



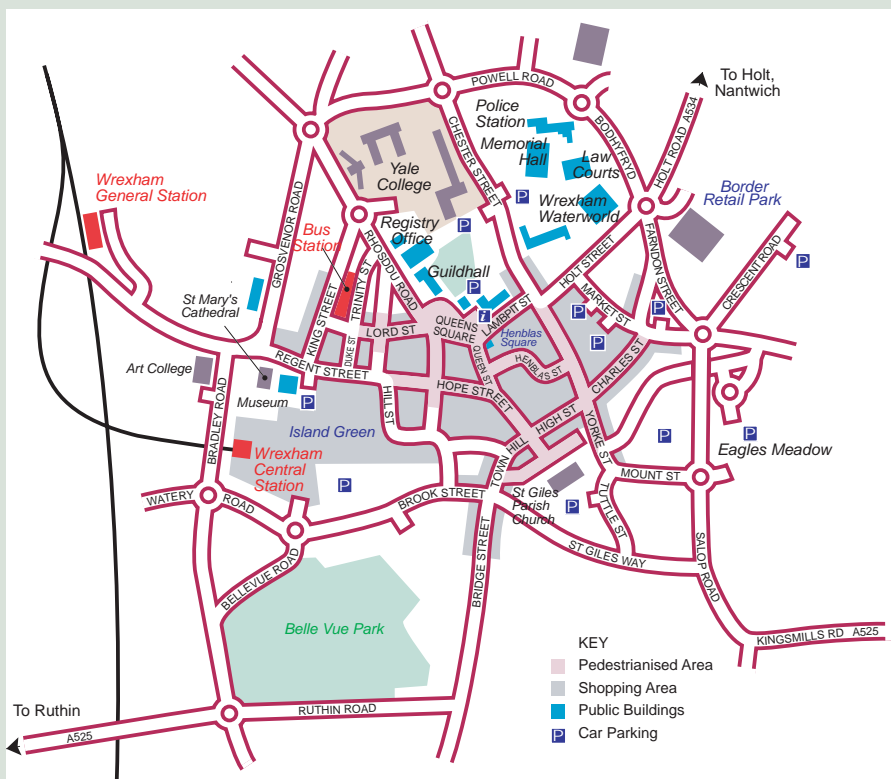
© Crown Copyright



NODIADAU



Manylion Cyswllt



© Crown copyright. Wrexham County Borough Council Licence No.100023429.

Cyswllt

Os bydd angen unrhyw wybodaeth bellach arnoch yn ymwneud â Strategaeth Goed a Choetiroedd 2005, cysylltwch â'r Is-adran Amgylchedd yr Adran Gynllunio yn y cyfeiriad isod neu ewch i'n gwefan.

Is-adran Amgylchedd yr Adran Gynllunio, Cyngor Bwrdeistref Sirol Wrecsam, Stryt y Lampint, Wrecsam LL11 1AR.

Ffôn: 01978 292019.

Ffacs: 01978 292502

E-bost: planning@wrexham.gov.uk

Y We: www.wrecsam.gov.uk/cynllunio

Oriau swyddfa

Dydd Llun i ddydd Iau 8.45am - 5.15pm

Dydd Gwener 8.45am - 4.45pm

Gellir gwneud trefniadau arbennig gyda swyddogion unigol ar gyfer cyfarfodydd y tu allan i'r oriau hyn ar gais.

This document is available in alternative formats.
Please call 01978 292019 for your copy.



Mae'r ddogfen hon ar gael yn Gymraeg. Ffoniwch 01978 292019 am eich copi.