



Canllaw Caffaeliad Cynaliadwy

Cyflwyniad

'Symud tuag at Gaffaeliad Cynaliadwy:'

Trwy fabwysiadu a gweithredu polisiâu prynu sy'n coleddu caffaeliad cynaliadwy, gall Cyngor Bwrdeistref Sirol Wreccsam weithio i greu darvoudion yn ei gostau caffael a chyrraedd targedau amgylcheddol a chymdeithasol. Hefyd, bydd mabwysiadu caffaeliad cynaliadwy yn addysgu ac annog eraill yn y gymuned a chyflenwi cadwyni i goleddu egwyddorion cynaliadwyedd a chael effaith gadarnhaol ar les cymdeithasol a'r amgylchedd.

Amcanion

Nod y canllaw hwn yw annog ac esbonio, trwy ddefnyddio termau syml ac anarbenigol, sut y gallwn ni yng Nghyngor Bwrdeistref Sirol Wreccsam gyflwyno arferion caffael cynaliadwy i'n sefydliadau a'n systemau.

Mae'r canllaw hwn yn ceisio dangos arferion da presennol a nodi'r cyfleoedd sydd ar gael i ymchwilio i gaffaeliad cynaliadwy gan aros o fewn fframwaith y gyfraith gaffael gyhoeddus a chadw gwerth am arian ar yr un pryd.

Gwerth am arian

Yn unol â Strategaeth Gaffael Cyngor Bwrdeistref Sirol Wreccsam, mae angen i'r Cyngor brynu nwyddau a gwasanaethau sy'n cynrychioli'r gwerth gorau am arian trwy gymryd i ystyriaeth costau ac ansawdd bywyd cyfan. Mae prynu mewn modd cynaliadwy yn ateb y gofyn hwn. Trwy ystyried y costau trwy gydol cylched bywyd cyfan y cynnyrch neu'r gwasanaeth, gellir gwneud y dewisiadau mwyaf cynaliadwy o ran yr economi, yr amgylchedd a'r gymdeithas.

Beth yw caffaeliad cynaliadwy?

Caffaeliad cynaliadwy yw'r broses a ddefnyddir gan sefydliadau i brynu asedau, cyflenwadau, gwasanaethau a gwaith trwy gymryd i ystyriaeth nifer o ffactorau gan gynnwys:

- Ystyriaethau gwerth am arian megis pris, ansawdd, argaeledd ac ymarferoldeb;
- Cylched bywyd cyfan y cynnyrch;
- Agweddau amgylcheddol, effeithiau amgylcheddol y mae'r asedau, cyflenwadau ac/neu wasanaethau yn eu cael ar gylched bywyd cyfan ('caffaeliad gwyrdd').
- Agweddau cymdeithasol, effeithiau ar faterion megis difodi tlodi, anghydraddoldeb wrth ddsbarthu adnoddau, amodau llafur, hawliau dynol, masnach deg;
- Deunyddiau/cynnyrch cynaliadwy neu wedi'u hailgylchu.

Mae caffaeliad traddodiadol wedi canolbwyntio ar ystyriaethau gwerth am arian. Nod caffaeliad cynaliadwy yw integreiddio ystyriaethau amgylcheddol a chymdeithasol i'r broses brynu gyda'r nod o leihau effeithiau negyddol ar iechyd, amodau cymdeithasol a'r amgylchedd, gan arbed costau gwerthfawr i Gyngor Bwrdeistref Sirol Wreccsam a'r gymuned yn gyffredinol. Mae caffaeliad cynaliadwy'n ffurfio rhan allweddol o ymgyrch gyffredinol dros ddatblygiad cynaliadwy gan y Llywodraeth a chyrrff cyhoeddus.

Rhesymau dros brynu nwyddau a gwasanaethau cynaliadwy

Gall prynu mewn modd cynaliadwy helpu i:

- Gyflawni gwerth gorau am arian - trwy gymryd costau bywyd cyfan i ystyriaeth
- Cyflawni ymroddiad Llywodraeth Cynulliad Cymru i ddatblygiad cynaliadwy
- Gwrthsefyll archwiliadau cyhoeddus cynyddol
- Symbylu'r farchnad ar gyfer technoleg gynaliadwy
- Cynnal a gwella ein safonau byw
- Gwella iechyd a'r amgylchedd
- Arbed arian

Deddfwriaeth

O fis Ionawr 2006 ymlaen, dechreuodd dwy gyfarwyddeb gaffael newydd o'r sector preifat ddylanwadu ar gaffaeliad cyhoeddus yn yr UE (Cyfarwyddeb 2004/18/EC a Chyfarwyddeb 2004/17/EC) (a gyhoeddwyd yn Ebrill 2004). Mae'r cyfarwyddebau hyn yn cynnwys symleiddiad ac atgyfnerthiad o gyfarwyddebau presennol ar gyfer gwaith cyhoeddus, cyflenwadau, gwasanaethau ac maent yn cynnwys darpariaethau sy'n cefnogi meini prawf caffael cynaliadwy.

Mae'r cyfarwyddebau newydd yn cyflwyno prosesau newydd sy'n anelu at leihau cymhlethdodau. Maent yn nodi'n glir sut y gellir defnyddio meini prawf cymdeithasol ac amgylcheddol i ddyfarnu contractau. Mae'n hanfodol ein bod yn coleddu caffaeliad cynaliadwy a'r prosesau newydd hyn ac yn sicrhau ein bod yn cydymffurfio â'r cyfarwyddebau newydd. Mae'r cyfarwyddebau caffael yn berthnasol i wariant sydd dros drothwyau gwerth uchel penodol. Fodd bynnag, mae'n bwysig cofio bod egwyddorion caffael cynaliadwy yn berthnasol i wariant ar bob lefel yn amrywio o wariant gwerth isel aml i brosiectau cyfalaf ar raddfa fwy.

Y gymuned cyflenwad lleol

Yn unol ag egwyddorion sylfaenol deddfwriaeth yr UE, ni fyddai gwahodd cwmnïau lleol yn y rhanbarth i dendro am contractau gwerth uwch yn unig gan eithrio eraill yn cyd-fynd ag egwyddorion y farchnad rydd. Heblaw hynny, byddai modd tybio bod ymdrechion i brynu'n lleol e.e. trwy nodi amrywiaeth o gynnyrch, yn gyfyngedig i fasnach gan eu bod yn hepgor amrywiadau eraill a allai ateb gofynion sefydliadau yn gyfreithlon. Fodd bynnag, mae angen i ni gefnogi cyflenwyr lleol o ran hyfforddiant a'u hannog i gystadlu'n effeithiol am ein contractau.

Nid yn unig y mae mabwysiadu'r Siarter Agor Drysau yn ein Strategaeth Gaffael - (y siarter ar gyfer caffaeliad sy'n croesawu busnesau bach a chanolig) yn mynd i'r afael â sut i weithredu'r uchod ond mae hefyd yn mynd i'r afael â materion sydd o bwys penodol i'n cymuned busnesau bach a chanolig.

Bydd dilyn ei gyfeiriad yn cael rôl bwysig i'w chwarae mewn creu dyfodol cynaliadwy i Gymru.

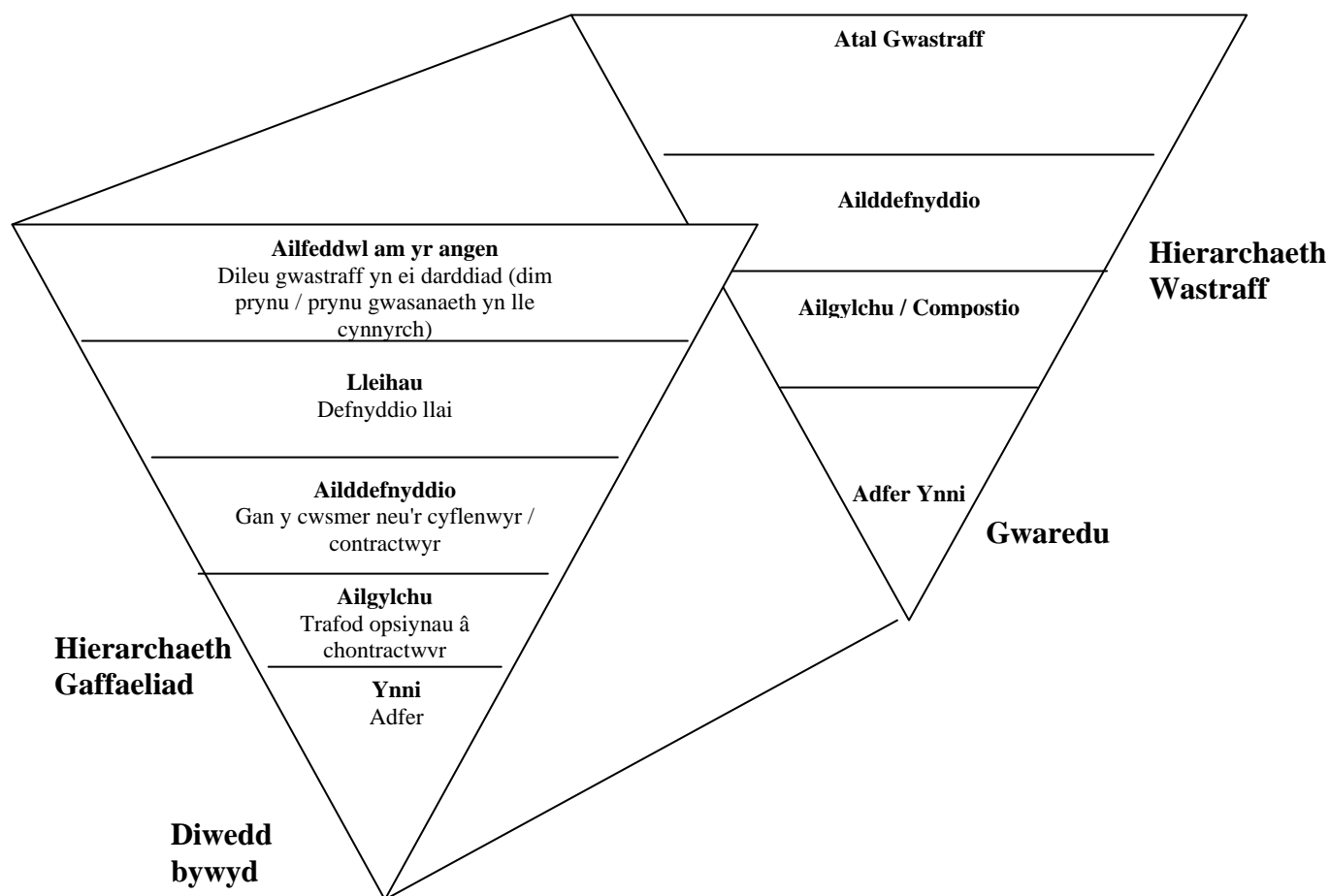
Cyn i ni ddechrau ar y broses gaffael

Dylid ystyried:-

Lleihau - Ailddefnyddio - Ailgylchu - Ailfeddwl

LIAAA

Gall egwyddorion hierarchaeth wastraff fod yn ffordd ddefnyddio o arwain gwariant mwy cynaliadwy. Mae'r rhain yn cynnwys:



Lleihau

Lleihau gwariant diangen yw'r ffordd orau o integreiddio cynaladwyedd i gaffaeliad:

- Sicrhau'n bendant bod angen y cynnyrch arnoch
- Sicrhau bod y cynnyrch yn addas i'r diben er mwyn osgoi camgymeriadau costus a gwastraffus
- Sicrhau bod y cynnyrch yn wydn ac yn dod gyda gwarant hir
- Sicrhau bod cyn lleied o ddeunydd pecynnu ag sydd ei angen i amddiffyn y cynnyrch
- Osgoi defnyddio cynnyrch tafladwy sydd wedi'i llunio i'w ddefnyddio unwaith

Ailddefnyddio

- Gwirio a oes unrhyw offer segur mewn adrannau eraill y gellid eu defnyddio
- Nodi nwyddau y gellir eu trwsio a'u huwchraddio'n rhwydd
- Nodi nwyddau sy'n cynnwys cyfarwyddiadau cynnal a chadw, trwsio a gweithredu clir a chynhwysfawr ac sy'n cael eu cefnogi gan stociau gwarantedig o ddarnau y gellir eu newid yn rhwydd
- Ystyried cyflenwyr sy'n gweithredu cynlluniau ar gyfer cymryd offer a deunydd pecynnu yn ôl ar ddiwedd eu hoes.

Ailgylchu

- Nodi cynnyrch sydd wedi'i wneud o ddeunyddiau ailgylchadwy neu wedi'i adfer
- Prynu cynnyrch sy'n cynnwys deunyddiau a nodir fel rhai rhwydd ei hailgylchu
- Osgoi cynnyrch wedi'i wneud o ddeunyddiau cymysg lle bynnag y bo hynny'n bosibl gan fod y rhain yn anoddach i'w hailgylchu

Ailfeddwl

Ambell waith, mae angen i ni ailfeddwl yn gyfan gwbl sut ydym yn gwneud pethau. Er enghraifft:

- A yw pob cynnyrch wedi'i ystyried? A yw eich dewis yn darparu'r manteision a'r amseriad cywir am y gost gywir? A yw'r peryglon a'r ansicrwydd yn dderbyniol?
- A yw'n ddichonol ymuno â sefydliadau eraill mewn ymagwedd gydweithredol a defnyddio'r grym prynu ychwanegol i hyrwyddo dewisiadau amgylcheddol eraill a chreu deliau da â chyflenwyr?

Yr ymarfer caffael

Sut ydym yn diffinio ein gofynion i ymgorffori caffaeliad cynaliadwy?

Mae modd diffinio gofynion i ymgorffori manylebau amgylcheddol / cymdeithasol i raddau helaeth. Fodd bynnag, ni ddylai'r ysgogiad a'r rhesymiad y tu ôl i fanylebau a meini prawf tebyg fod yn wahaniaethol a dylent ganiatáu ar gyfer moddau cyfartal i gyflawni'r gofyn. Mewn caffaeliadau gwerth uchel, cyn belled â bo'r manylebau technegol yn ateb gofynion y cyfarwyddbau caffaeliad, gallem ragnodi y dylid defnyddio deunyddiau â tharddiad cynaliadwy mewn contractau penodol.

Rhaid cofio, hyd yn oed mewn caffaeliadau gwerth isel, na ddylai'r meini prawf fod yn wahaniaethol a bod egwyddorion caffaeliad cynaliadwy yn dal i fod yn berthnasol.

Pwyntiau allweddol

Yng nghyfnod dechreuol y broses y gwelir y cyfleoedd cryfaf i gyflawni caffaeliad cynaliadwy. Rydym yn rhydd i ddiffinio sylwedd y contract mewn modd yr ydym yn ystyried sydd fwyaf cynaliadwy.

Wrth fyfyrion dros gaffaeliad newydd, mae'n bwysig penderfynu'n union beth y dylid ei gaffael. Dylid ystyried y gofyn eang yn hytrach nag ased cyflenwad neu wasanaeth penodol. Dylid mabwysiadu ymagwedd ymarferol a herio patrymau prynu'r gorffennol, edrych ar y gofynion mewn cyd-destun ehangach.

Cwestiynau allweddol i'w gofyn yn y camau dechreuol:-

- A yw'r ased, cyflenwad neu'r gwasanaeth hwn yn hanfodol?
- A ellir diwallu'r angen mewn modd arall ac a yw'r holl asedau, cyflenwadau a gwasanaethau eraill wedi'u hymchwilio?
- A oes ased, cyflenwad neu wasanaeth ar gael mewn man arall yn y sefydliad i'w aildefnyddio?
- A yw'r gofyn hwn yn briodol ac a yw'n adlewyrchu'r argaeledd presennol?
- Os yw'n berthnasol, a oes asesiad costau bywyd wedi'i gynnal?
- A all rhentu neu rannu, yn hytrach na phrynu, gyflawni'r gofyn?

Materion i'w hystyried wrth ysgrifennu gofynion a manylebau

- Ystyried safonau a systemau perfformiad amgylcheddol a chymdeithasol e.e. masnach deg neu Emas (y Cynllun Rheoli Ecolegol ac Archwilio).
- Ystyried unrhyw ddeddfwriaeth newydd neu ddeddfwriaeth sy'n datblygu mewn perthynas â safonau amgylcheddol neu fentrau cymdeithasol
- Ystyried budd-ddeiliaid, gan gynnwys rheolwyr amgylcheddol a darpar gyflenwyr a all roi cyngor am amcanion, cyfyngiadau a mentrau newydd a allai fod yn berthnasol i'r caffaeliad.
- Gofyn i gynigwyr esbonio sut y byddant yn cydymffurfio â'r gofynion amgylcheddol a chymdeithasol, fel rhan o'u cynlluniau. Gallai hyn gynnwys paratoi asesiad effaith amgylcheddol a/neu gymdeithasol gan gynigwyr o'u gwaith arfaethedig.

Cofio arfer da

- Annog cyflenwyr a contractwyr i ystyried effeithiau mwyaf eu cynnyrch neu wasanaeth, a chynnig dewisiadau mwy cynaliadwy os oes raid.
- Nodi'n glir yr hyn sydd ei angen. Gellir gosod safonau amgylcheddol fel rhan o'r manylebau, er enghraifft, defnyddio deunyddiau wedi'u hailgylchu, effeithlonrwydd ynni a'r gallu i ailgylchu neu aildefnyddio deunyddiau.
- Nodi y gellir darparu nwyddau a gwasanaethau cynaliadwy, er enghraifft, bod gan unrhyw goed a ddefnyddir dystysgrif annibynnol sy'n tystio ei fod o ffynhonnell gynaliadwy. Gellir disgwyl i contractwyr hefyd ddarparu gwasanaethau yn unol â'r strategaethau amgylcheddol, cyn belled â bo gofynion y strategaeth yn cael eu nodi yn nogfen y tendr a'u bod yn berthnasol i'r gwasanaethau a ddarperir.
- Ni ddylid nodi cynnyrch cynaliadwy wrth enw brand. Efallai bod rhai brandiau penodol ond ar gael o un ffynhonnell a byddai hyn yn wrth gystadleuol. Yn hytrach, dylid nodi beth mae cynnyrch yn ei wneud gan y bydd hyn yn rhoi cyfle cyfartal i bob contractwr gyflenwi cynnyrch i fodloni'r manylebau.
- Dylid gofyn i gyflenwyr gynghori ynghylch cynnyrch neu ddulliau eraill a allai fod yn fwy cynaliadwy.

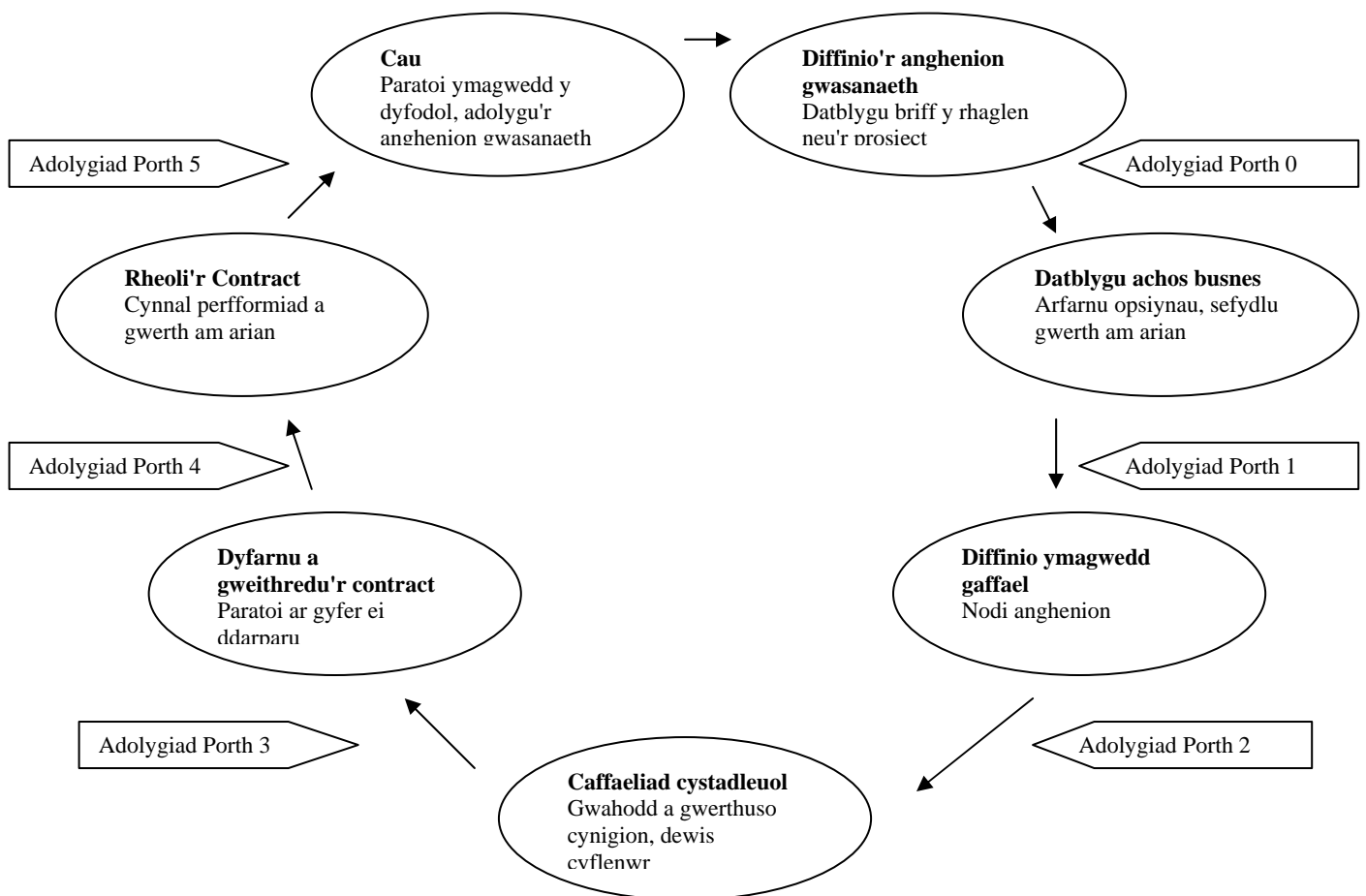
Dylid dilyn egwyddorion y Strategaeth Gaffael, Rheoliadau Ariannol a'r Côt Ymarfer bob amser, dylid cydymffurfio â rheoliadau prynu cyhoeddus y DU a'r UE.

Rhaid i bob darpar gyflenwr neu contractwr gael cyfle cyfartal i ddarparu nwyddau a gwasanaethau y gofynnir amdanynt gan y Cyngor.

Ymgorffori cynaliadwyedd i'r broses gaffael lawn

- Gellir ymgorffori cynaliadwyedd i'r broses gaffael gyfan: diffinio'r angen, arfarnu opsiynau, dylunio a nodi, dethol cyflenwyr, arfarnu tendrau, rheolaeth ar ôl y contract a datblygu cyflenwyr.
- Dylid defnyddio meini prawf amgylcheddol wrth arfarnu dyfarniad contract cyn belled â'u bod yn berthnasol i bwnc y contract ac yn darparu gwerth am arian er budd y Cyngor.

Gwirio bod cynaliadwyedd wedi'i ystyried ym mhob cyfnod adolygu.



Efallai na fydd yn costio mwy!

Mae casgliadau nifer o enghreifftiau o arfer da mewn mentrau caffael cynaliadwy llwyddiannus yn dangos y gellir arbed costau sylweddol wrth gynnal asesiad costau bywyd cyfan yn ogystal ag enillion amgylcheddol a chymdeithasol.

Mae'r dull hwn o asesu'n dadansoddi cost bywyd cyfan asedau, cyflenwadau neu wasanaethau nid yn unig y gost yn ystod y cyfnod caffael. Mae'r ymagwedd yn mynd i'r afael â holl elfennau'r gost o ddylunio a defnyddio i waredu / ailgylchu. Trwy asesu eitemau trwy gydol eu hoes, gall yr ymagwedd hon arwain at ddarganfod bod cynnyrch sy'n fwy drud i ddechrau yn arbed costau yn y pen draw ar ôl asesu'r eitemau trwy gydol eu cylched bywyd o gaffael, gweithredu a gwaredu. Mae enghreifftiau'n amrywio o fylbiau ynni effeithlon i adeiladau effeithlon a chynaliadwy.

Casgliad

Mae Wreccsam yn gwario dros £80 miliwn ar gaffaeliad uniongyrchol. Trwy ddefnyddio'r grym prynu hwn i ddewis nwyddau a gwasanaethau sydd hefyd yn parchu'r amgylchedd, gallwn wneud cyfraniad pwysig at ddatblygiad cynaliadwy.

Mae caffaeliad amgylcheddol i Wreccsam yn ymwneud â gosod enghreifftiau a dylanwadu ar farchnadoedd. Trwy hyrwyddo caffaeliad amgylcheddol sy'n ystyried effaith nwyddau a gwasanaethau ar yr amgylchedd, gallwn helpu i roi cymhelliant go iawn i ddiwydiannau newid prosesau gweithgynhyrchu, datblygu marchnadoedd newydd, cynyddu eu cyfranddaliadau mewn marchnadoedd presennol a darparu mwy o nwyddau a gwasanaethau sy'n dda i'r amgylchedd.

Mae gan nifer o'r bwydydd a'r gwasanaethau a brynwn y potensial i achosi difrod i amgylchedd Wreccsam a'r amgylchedd byd-eang yn gyffredinol.

Wrth asesu costau gwasanaeth neu nwyddau, rhaid ystyried costau cylched bywyd y contract.

Gall caffaeliad amgylcheddol arbed arian ac amddiffyn yr amgylchedd ar yr un pryd.