

Cynllun Gwella Hawliau Tramwy Wrecsam 2007



Rhagymadrodd

Mae Cyngor Bwrdeistref Sirol Wrecsam wedi ymrwymo i weithio tuag at wella'i rwydwaith hawliau tramwy a darparu cyfleoedd cyfartal i bawb. Rydym wedi treulio dros ddwy flynedd yn clywed barn amrywiol sefydliadau ac unigolion am ein hawliau tramwy yn Wrecsam a'r hyn y dylem ei wneud i'w gwneud yn fwy hylaw i'w defnyddio ac yn fwy perthnasol i gymunedau lleol ac i ymwelwyr. Rydym yn ffyddiog ein bod wedi cipio'r blaenoriaethau hyn a'u rhoi yn y Datganiad Gweithredu.

Rydym yn gwybod oddi wrth yr ymgynghoriad cyhoeddus fod pobl eisiau rhwydweithiau tramwy gaiff eu cynnal yn well ac sy'n hawdd i gael mynediaid iddynt. Mae angen oddeutu £700,000 i agor yn llwyr rwydweithiau tramwy cyhoeddus yn Wrecsam ac yna byddai angen chwarter miliwn o bunnoedd y flwyddyn ymhellach i gadw'r rhwydwaith newydd yma yn agored a'i gynnal yn dda.

Os rhoddir hyn yng nghyd-destun cyllideb Cyngor sy'n lleihau'n raddol i bob un o'i wasanaethau gellir gweld na all Cyngor Bwrdeistref Sirol Wrecsam gyrraedd y nod delfrydol o rwydweithiau agored llawn heb adnoddau arwyddocaol o rywle arall. Felly, dylid edrych ar y Cynllun gwelliant Hawliau Tramwy hwn nid yn unig fel cynllun gweithredu yn amlinellu'r hyn rydym yn obeithio ei gyflawni dros y deng mlynedd nesaf, ond fel dogfen gynrig, i noddwyr allanol i'n cefnogi yn ein hymdrechion i wella ansawdd hawliau tramwy cyhoeddus Wrecsam. Byddwn yn arfarnu llwyddiant y dull hwn yn y blynyddoedd i ddod.



Y Cynghorydd Aled Roberts
Arweinydd, Cyngor Bwrdeistref Sirol Wrecsam

Cynnwys

• Rhagymadrodd	Tudalen 2
• Cynnwys.....	Tudalen 3
• Crynodeb Gweithredol.....	Tudalen 4
• Cyflwyniad.....	Tudalen 7
• Cefndir y gwaith yma.....	Tudalen 9
• Cyd-destun y Polisi.....	Tudalen 13
• Crynodeb o'r Cyfnod Asesu.....	Tudalen 19
• Nodau Strategol y Cynllun Gwella Hawliau Tramwy.....	Tudalen 33
• Datganiad Gweithredu.....	Tudalen 34
• Ariannu.....	Tudalen 85
• Monitro ac Arfarnu.....	Tudalen 86
• Eich ymglymiad cyfredol gyda Hawliau Tramwy yn Wrecsam.....	Tudalen 87
• Cyfeiriadau.....	Tudalen 88

Pe dymunech gael y strategaeth hon mewn ffurff mwy hygyrch fel Braille, yna mae croeso ichi ofyn am hyn.

Crynodeb Gweithredol

Os nad yw mwy o adnoddau yn cael eu cyfeirio tuag at gynnal a rheoli'r rhwydwaith hawliau tramwy, yna mae'n annhebygol y gwelwn welliant arwyddocaol yn llwybrau Wreccsam. Mae'r blaenoriaethau, fel y'u nodir yn yr ymgynghoriad yn parhau i fod yn faterion sylfaenol: agor y llwybrau, gosod arwyddbyst a'u gwneud yn hawdd i'w defnyddio. Er gwaethaf ymdrechion gorau'r tîm hawliau tramwy, nid yw llwybrau Wreccsam, ar y cyfan, yn hawdd i'w defnyddio (yn y sampl hap blynyddol o 5% o'r llwybrau rhwydwaith sy'n hawdd i'w defnyddio, ychydig iawn o welliant o 32-42% a welwyd yn y blynyddoedd diwethaf) ac yn genedlaethol, mae perfformiad Wreccsam yn parhau i fod gyda'r isaf ymhlith Awdurdodau Lleol Cymru.

Hefyd mae angen neilltuo adnoddau er mwyn gwella'r rheolaeth o'r Map Diffiniol. Mae angen i'r gwasanaeth i ddefnyddwyr wella'n arwyddocaol dros y 5 mlynedd nesaf.

Mae gosod mwy o wybodaeth ar y rhyngrwyd, er enghraifft y Map Diffiniol neu wybodaeth ddiweddaraf am hynt y gwaith hawliau tramwy a gwybodaeth am deithiau cerdded a.y.b. yn bwysig iawn ar gyfer y gymuned leol sy'n defnyddio'r rhwydwaith llwybrau, ac mae'n gyraeddadwy o fewn amserlen y cynllun.



Mae'r angen i ystyried sut mae modd gwneud y rhwydwaith yn fwy hygyrch i ystod eangach o bobl anabl yn sialens, ac fe all olygu gweithio gyda grwpiau bach er mwyn darganfod eu barn o ran yr hyn sydd ei angen arnynt, ac yna ystyried sut y byddai modd gwireddu eu dymuniadau, heb beri problemau i ffermwyr a pherchnogion tir.

Nid peth hawdd yw ystyried sut i wella cysylltedd y system hawliau tramwy, ond mae gwaith megis gwelliannau i'r rhwydwaith ffyrdd di-ddosbarth, newid statws rhai llwybrau troed i fod yn llwybrau ceffylau a gweithio gyda'n cynllunwyr fel ein bod yn manteisio ar enillion cynllunio, yn cael eu cyflwyno yn y cynllun.

Mae annog pobl i fynd allan a defnyddio'r hawliau tramwy yn rhan bwysig iawn o'r cynllun. Rhaid ystyried hawliau tramwy i fod yn rhan o'r rhwydwaith cludiant cyffredinol, sy'n cael eu defnyddio i fynd i'r ysgol neu i'r gwaith ac yn ôl adref, yn ogystal â bod yn fannau hamdden, twristiaeth ac yn fynediad i gefn gwlad. Bydd hybu ac annog pobl o bob cefndir i ddefnyddio'r rhwydwaith hawliau tramwy, ac ymwneud â'r gwaith o ofalu amdanynt fel gwirfoddolwyr, yn rhan gynyddol bwysig o waith y staff hawliau tramwy.

Gweledigaeth ar Gyfer Rhwydwaith Hawliau Tramwy Wrecsam

Y weledigaeth hir dymor ar gyfer rhwydwaith hawliau tramwy Wrecsam yw rhwydwaith o lwybrau sy'n ddefnyddiol ac yn hawdd i'w defnyddio, ac sy'n cysylltu cefn gwlad gyda'r trefi a'r pentrefi. Mae pobl o bob oed, gallu a chefnidir yn gwneud defnydd mawr o'r rhwydwaith, gan gerdded neu farchogaeth, er hamdden neu i fynd i'r gwaith ac maent hefyd yn adnodd addysgol. Mae'n bosib lawr lwytho amrywiaeth eang o wybodaeth o wefan y Cyngor, p'un ai yw hynny ar gyfer teithiau yn yr ardal - ar droed, ar feic neu ar gefn ceffyl - neu'n wybodaeth benodol ynglŷn â hawliau a chyfrifoldebau. Mae'r Map Diffiniol yn gyfredol, ac mae'n cael ei gyhoeddi ar y we. Mae unrhyw broblemau o ran rhwystrau yn cael eu hadrodd yn ôl drwy'r rhwydwaith o wirfoddolwyr sydd ym mhob cymuned neu'n uniongyrchol i'r Cyngor trwy ddefnyddio ffurflen gwynion ar-lein. Mae'r llwybrau mewn cyflwr da ac wedi eu harwyddo'n dda ac mae'r cymunedau yn ymfalchïo ynddynt.



1.0 Cyflwyniad

1.1 Yn ddiweddar, mae'r consyrn cynyddol ynglŷn ag iechyd ein cymunedau ac effaith bythol cynyddol ceir a lorïau ar ein ffyrdd wedi arwain at ail feddwl ac ymwybyddiaeth gynyddol o ba ran y gallai'r rhwydwaith hawliau tramwy, sy'n ymestyn ar draws ein cymunedau, ei chwarae wrth helpu pobl i fod yn fwy ffit, yn fwy iach ac o bosib i gyrraedd y gwaith, ein siopau lleol neu ysgol heb ddefnyddio car.

1.2 Mae Llywodraeth Cynulliad Cymru wedi pennu targedau ar gyfer gwella iechyd a ffitrwydd poblogaeth Cymru (Strategaeth Llywodraeth Cynulliad Cymru ar Gyfer Chwaraeon a Gweithgaredd Corfforol - Dringo'n Uwch 2005). Y nod yw annog pobl i wneud ymarfer corff 5 gwaith yr wythnos am o leiaf 30 munud. Bydd gan darged o 95% o bobl yng Nghymru lwybr troed neu feic o fewn deng munud o gerdded. Ni ddylai neb fyw mwy na chwe munud ar droed o'u man gwyrdd agosaf. Mae'r rhain yn dargedau uchelgeisiol. Fodd bynnag gall y Cynllun Gwella Hawliau Tramwy gefnogi'r gwaith yma. Mae'r rhwydwaith hawliau tramwy, os ydynt ar agor ac yn hawdd i'w defnyddio, yn cynnig y ffordd orau a rhataf o gysylltu pobl â chefn gwlad, ac o roi mynediad i lawer o'n trefi a'n pentrefi.

1.3 Nid yn unig y mae hawliau tramwy yn bwysig i'n cymunedau lleol ond mae ganddynt rôl bwysig i annog twristiaid i ymweld â'n cefn gwlad a'n trefi a'n pentrefi. Mae gan rwydwaith sydd wedi ei arwyddo a'i gynnal yn dda lawer iawn i'w gynnig wrth annog defnydd cyfrifol o gefn gwlad a dod ag arian i mewn i'r economi wledig.

1.4 Rydym am y tro cyntaf wedi creu cynllun strategol dros 10 mlynedd fydd yn gwella ein rhwydwaith hawliau tramwy yn Wrecsam. Mae hyn yn rhywbeth sydd ei angen arnom, am fod angen gwella'r rhwydwaith ac mae'n

rhaid inni roi ystyriaeth i lawer mwy wrth wneud unrhyw welliannau - sut maent yn effeithio ar anghenion yr holl ddefnyddwyr gwahanol. Rydym yn ymroddedig i wneud y rhwydwaith mor hygyrch â phosibl i bob grŵp o fewn y fframwaith statudol y mae'n rhaid inni weithio iddo. Rydym yn croesawu adborth a bydd hyn yn chwarae rhan bwysig wrth ein helpu i wella a datblygu ein hawliau tramwy.

1.5 Mae'n rhaid inni feddwl sut y byddai modd i'r cymunedau lleol, y Cynghorau Cymuned a phartneriaid eraill fod yn rhan o'r gwaith o reoli a gofalu am y rhwydwaith. Os na fydd hyn yn digwydd, mae'r rhwydwaith yn annhebygol o wella. Pobl yn defnyddio'r llwybrau, ar droed, ar feic neu ar geffyl, yn cadw golwg ar eu cyflwr yw'r ffordd orau o gadw'r llwybrau ar agor ac yn hawdd i'w defnyddio.

2.0 Cefndir y gwaith yma

2.1 Y stori hyd yma

Cynhaliwyd Cyfnod Asesu'r Cynllun Gwella Hawliau Tramwy, yr Ymgynghoriad Cyfnod Asesu – ‘Y Ffordd Gywir – Hawliau Tramwy Wreccsam’ yn ystod 2005 a 2006. Mae crynodeb fer o'r prif ganfyddiadau wedi ei gynnwys yn y cynllun hwn, ond dylid darllen y ddwy ddogfen gyda'i gilydd i gael ymwybyddiaeth o ystod y gwaith a wnaed wrth gynhyrchu'r Cynllun Gwella Hawliau Tramwy.

2.2 Rhwydwaith Hawliau Tramwy

Mae rhwydwaith hawliau tramwy Cyngor Bwrdeistref Sirol Wreccsam yn cynnwys 783 km o lwybrau troed, 60 km o lwybrau ceffyl a 7 km o gilffyrdd sydd ar agor i bob traffig.

2.3 Cefn Gwlad a Mannau Gwyrdd Eraill sy'n Hygyrch ar gyfer y Cyhoedd

Mae Wreccsam yn ffodus iawn i fod â rhwydwaith dda o 11 o Barciau Gwledig a Threfol, sy'n gwasanaethu'r rhan fwyaf o boblogaeth Wreccsam. Mae ardaloedd mawr o Dir Mynediad (Gwlad Agored a Chomin Cofrestredig) ar Fynydd Rhiwabon a Mynyddoedd y Berwyn. Mae cytundeb mynediad yn nyffryn Nant y Ffrith fel bod cerddwyr yn cael defnyddio'r dyffryn. Mae'r Ymddiriedolaeth Genedlaethol a'r Woodland Trust hefyd yn berchen ar dir sydd ar agor i'r cyhoedd, megis Erddig, Castell y Waun, Coedwigoedd Melin y Nant, Coedwigoedd Plas Power a Choed Collfryn. Hefyd mae rhwydwaith o ffyrdd anseliedig diddosbarth, sy'n cael eu defnyddio i ddibenion hamdden, yn enwedig yn Nyffryn Ceiriog.

2.4 Rheoli'r Hawliau Tramwy Cyhoeddus

Mae rhwydwaith hawliau tramwy cyhoeddus Cyngor Bwrdeistref Sirol Wreccsam yn cael ei reoli gan dîm Hawliau Tramwy y Cyngor. Mae'r tîm Hawliau Tramwy yn rhan o adran Parciau, Cefn Gwlad a Hawliau Tramwy Adran yr Amgylchedd yng Nghyngor Bwrdeistref Sirol Wreccsam. Mae'r adran Parciau, Cefn Gwlad a Hawliau Tramwy yn

rheoli'r Parciau Gwledig, y Parciau Trefol, Hawliau Tramwy, Mannau Chwarae, Rhandiroedd a'r Gwasanaeth Coed.

Mae 8 aelod o staff yn gweithio yn yr adran hawliau tramwy: Mae dau arweinydd tîm, mae un arweinydd tîm yn rheoli y tîm Cynnal a Gorfodaeth ac mae'r llall yn rheoli y tîm Mapiau Diffiniol. Mae arweinydd y tîm Cynnal a Gorfodaeth yn rheoli'r ddau Geidwad Mynediad rhan amser ac un Ceidwad Mynediad llawn amser sy'n delio gyda materion allan yn y rhwydwaith, yn cysylltu gydag aelodau o'r cyhoedd, contractwyr a thirfeddianwyr. Mae arweinydd tîm y Mapiau Diffiniol yn rheoli'r ddau swyddog sy'n gofalu am y Map Diffiniol a'r Gorchmynion Gwyro ar Gyfer Llwybrau Cyhoeddus;

Mae gan bob aelod o'r tîm eu hardal o gyfrifoldeb ac yn gwneud cyfraniad penodol tuag at reolaeth y rhwydwaith. Mae'r tîm yn cael ei reoli gan y Rheolwr Parciau, Cefn Gwlad a Hawliau Tramwy.

2.5 Beth yw CGHT?

Dogfen strategol yw'r Cynllun Gwella Hawliau Tramwy (CGHT) fydd yn helpu'r Awdurdod i reoli'r rhwydwaith hawliau tramwy ar ran trigolion Bwrdeistref Sirol Wrecsam a phobl sy'n ymweld â'r ardal. Mae'r Cynllun yn dangos sut fydd Cyngor Bwrdeistref Sirol Wrecsam yn gwneud gwelliannau i'r rhwydwaith hawliau tramwy a sut byddwn yn gwella'r rheolaeth o'r Gwasanaeth Hawliau Tramwy. Dogfen strategol yw'r cynllun sy'n cynnig rhaglen deng mlynedd ar gyfer rhwydwaith hawliau tramwy Bwrdeistref Sirol Wrecsam. Mae ganddynt gyfrifoldeb statudol i gyhoeddi'r cynllun (Mae'n ofynnol bod Cyngor Bwrdeistref Sirol Wrecsam, fel Awdurdod Priffyrdd, yn datblygu ac yn cyhoeddi Cynllun Gwella Hawliau Tramwy (dan Adran 60 o Ddeddf Cefn Gwlad a Hawliau Tramwy 2000)).

2.6 Beth sydd mewn CGHT?

Mae'r canllaw deddfwriaethol yn dangos yn glir y dylai Cynllun Gwella Hawliau Tramwy (CGHT) asesu:

- "...i ba raddau y mae hawliau tramwy lleol yn cyfarfod ag anghenion presennol y cyhoedd a'u hanghenion tebygol i'r dyfodol ."

- “...y cyfleoedd sy’n cael eu darparu gan hawliau tramwy lleol (yn enwedig gan llwybrau troed, llwybrau beic, llwybrau ceffyl a chilffyrdd cyfyngedig) o ran ymarfer corff a ffurfiau eraill o hamdden awyr agored, mwynhad o’u hardal a hygyrchedd hawliau tramwy i bobl ddall, neu rai sy’n rhannol ddall, ac i eraill sydd â phroblemau symudedd .”

Hefyd dylai’r Cynllun Gwella Hawliau Tramwy (CGHT) gynnwys datganiad ynglŷn â’r hyn y mae’r Cyngor yn bwriadu ei wneud o ran rheoli a gwella’r rhwydwaith hawliau tramwy.

2.7 Pam trafferthu ysgrifennu Cynllun Gwella Hawliau Tramwy?

Y rheswm cyntaf yw bod rhaid inni, am fod gennym gyfrifoldeb statudol i ysgrifennu a chyhoeddi cynllun. Mae hefyd yn beth doeth, o ran rheoli gwasanaeth, i fod â gweledigaeth hir dymor ac i gynllunio ar gyfer datblygu a gwella. Dylai’r cynllun sy’n cael ei gyhoeddi helpu pawb i weld ble mae angen gwella’r gwasanaeth, beth yw ein hamcanion a sut y gallent ein cynorthwyo i gyflawni hyn. Bydd hefyd o gymorth wrth geisio am gymorth grant neu arian arall i gefnogi’r gwaith sydd angen ei wneud.

2.8 Sut bydd CBSW yn atebol o ran y CGHT?

Bydd adroddiad ar y cynnydd o ran cwrdd â thargedau’r Cynllun Gwella Hawliau Tramwy yn cael ei gyflwyno yn flynyddol i Fforwm Mynediad Lleol Wrecsam. Bydd yr adroddiad cynnydd yma yn cael ei gyhoeddi yn adran Fforwm Mynediad Lleol Wrecsam o wefan Bwrdeistref Sirol Wrecsam.

2.9 Sut bydd CBSW yn sicrhau bod targedau’r Cynllun Gwella Hawliau Tramwy yn cael eu cyflawni?

Y bwriad yw bod y Cynllun Gweithredu Blynyddol yn cael ei gynhyrchu i gyd-fynd â system gyllido CBSW. Bydd hwn yn amlinellu prosiectau blynyddol a chynlluniau’r rhwydwaith dros y flwyddyn sydd i ddod ac fe fydd yn sicrhau bod y targedau sydd i’w cael yn y Cynllun Gwella Hawliau Tramwy yn rhai realistig a chyraeddadwy o fewn adnoddau ariannol y flwyddyn honno a’u bod wedi eu cysylltu ag unrhyw geisiadau cymorth grant perthnasol.

3.0 Gweithio Mewn Partneriaeth



Dyma derm sy'n cael ei ddefnyddio a'i gamddefnyddio'n eang, ond ni fydd y rhwydwaith hawliau tramwy yn datblygu heblaw ein bod ni'n mynd ati i adeiladu ar berthnasau sy'n bod yn barod - gyda mudiadau gwirfoddol ac elusennau megis Cymdeithas y Cerddwyr a Groundwork Wrecsam a Sir y Fflint, grwpiau diddordeb megis marchogwyr, y Cynghorau Cymuned a thrigolion lleol sydd yn frwd dros lwybrau troed. Amcan y cynllun yw gweithio'n agosach gyda'r Cynghorau Cymuned gan annog y bobl leol i ymwneud llawer mwy â'r gwaith o wella hawliau tramwy. Mae gan Grwpiau mynediad lleol a Fforwm Mynediad Agored Wrecsam ran bwysig i chwarae, trwy annog gwahanol rannau o'r gymdeithas, megis perchnogion tir a

defnyddwyr, i weithio gyda'i gilydd er mwyn gwella'r rhwydwaith, a hefyd i roi eu barn i'r Cyngor ar sut i wella Mynediad i Gefn Gwlad. Mae angen creu partneriaethau newydd, o bosib drwy weithio gyda busnesau, eu hannog i wirfoddoli a rhoi help llaw i wella ardaloedd. Gall ysgolion hefyd fod yn rhan o'r gwaith o wella a gofalu am yr hawliau tramwy.

4.0 Cyd-destun y Polisi

Nid ydym yn bwriadu treulio amser maith yn trafod yr holl bolisiau y mae'r Cynllun Gwella Hawliau Tramwy yn rhan ohonynt ac yn eu cefnogi. Isod mae adolygiad byr o'r dogfennau strategol allweddol sy'n sail i'r Cynllun Gwella Hawliau Tramwy.

4.1 Dringo'n Uwch (Strategaeth Llywodraeth Cynulliad Cymru ar gyfer Chwaraeon a Gweithgaredd Corfforol)

Mae Dringo'n Uwch yn ddogfen allweddol sy'n gosod targedau strategol o ran iechyd trigolion Cymru. Mae'r strategaeth yn canolbwyntio ar wella iechyd y genedl trwy wella hygyrchedd ffisegol i fannau gwyrdd a gweithgareddau chwaraeon a thrwy annog plant ac oedolion i wneud mwy o ymarfer corff. Mae'r targedau a welir isod yn berthnasol i'r Cynllun Gwella Hawliau Tramwy –

Targed 1- Oedolion yn cymryd rhan mewn 5X 30 munud o weithgaredd corfforol gweddol egniïol bob wythnos, gyda tharged o gynnydd o un pwynt canran y flwyddyn yn lefelau gweithgaredd corfforol trwedd a thro oedolion.

- Targed 10 - Bydd canran o bobl Cymru sy'n mwynhau gweithgareddau awyr agored yn yr amgylchedd naturiol yn cynyddu o 36% i 60%.
- Targed 11 – Bydd gan 95% o drigolion Cymru lwybr troed neu lwybr beic o fewn deng munud o gerdded.
- Targed 12 – Ni ddylai neb fyw mwy na thaith chwe munud ar droed (300m) o'u man gwyrdd agosaf.

4.2 Strategaeth yr Amgylchedd ar gyfer Cymru (Strategaeth Cynulliad Cymru ar gyfer yr Amgylchedd)

Mae Strategaeth yr Amgylchedd ar gyfer Cymru yn gosod egwyddorion a chanlyniadau pwysig a ddisgwylir gennym ni oll, yn benodol -

- Unigolion yn deall, ac yn cael eu galluogi i fod yn gyfrifol am yr effaith y maent yn ei gael ar yr amgylchedd; newidiadau mewn ymddygiad i'w gweld yn amlwg. Mae'r dangosyddion ar gyfer y canlyniad yma yn

cynnwys canran y bobl sy'n cymryd rhan mewn gweithgareddau i wella'r amgylchedd a'r tueddiadau o ran nifer y bobl sy'n gwirfoddoli i wneud gwaith amgylcheddol.

- Bydd mynediad cynaliadwy, eang a theg i gefn gwlad a'r arfordir, sydd yn adnabod yr angen am gydbwysedd rhwng ardaloedd tawel ac ardaloedd ble mae mwy o bobl ac ystod o weithgareddau. Ni fydd mynediad niweidiol yn cael ei annog. Dangosydd pwysig ar gyfer y canlyniad yma yw canran cyfanswm hyd y llwybrau troed a hawliau tramwy eraill sydd yn hawdd i'w defnyddio gan y cyhoedd
- Cynnydd yn nifer y bobl sy'n dewis cerdded neu fynd ar feic fel ffurf trafniadaeth. Y dangosyddion ar gyfer y canlyniad yma yw y canran y bobl sy'n teithio i'r gwaith drwy (a) gerdded neu (b) fynd ar feic a chanran y disgyblion sy'n cyrraedd yr ysgol ar droed.

4.3 Strategaeth Trafnidiaeth ar gyfer Cymru a Chynllun Trafnidiaeth Taith

Rhoddodd Deddf Cludiant (Cymru) 2006 rymoedd newydd i gynllunio a gwella y system gludiant yng Nghymru. O dan y Ddeddf roedd rhaid i Lywodraeth Cynulliad Cymru baratoi a chyhoeddi Strategaeth Cludiant Cymru (SCC) yn amlinellu sut oedd yn bwriadu cyflawni ei ddyletswyddau cludiant. Mae Strategaeth Cludiant Cymru yn canolbwyntio ar dair thema allweddol y gellir eu defnyddio'n unigol neu mewn cyfuniad i gyfarfod allbynnau'r strategaeth:

- Sicrhau system gludiant mwy effeithiol ac affeithlon
- Sicrhau mwy o ddefnydd o ddulliau teithio mwy cynaliadwy ac iach
- I lleihau'r angen i deithio

Nid yw'n ofynnol mwyach i Awdurdodau unigol yng Nghymru ddatblygu Cynlluniau Cludiant Lleol ond i ddatblygu Cynlluniau Cludiant Rhanbarthol mewn partneriaeth gydag Awdurdodau lleol eraill. Mae pedwar consortiwm cludiant lleol yn gweithredu yng Nghymru. Mae Wreccsam ynghyd â Sir y Fflint, Sir Ddinbych, Conwy, Gwynedd ac Ynys Môn yn ffurfio consortiwm gogledd Cymru o'r enw Taith.

Mae'r Strategaeth Trafnidiaeth yn cyflwyno 3 thema allweddol: creu system drafnidiaeth sy'n fwy effeithlon ac effeithiol, gwneud defnydd eangach o drafnidiaeth sy'n fwy cynaliadwy ac iach a lleihau'r angen i deithio.

Mewn perthynas â'r Cynllun Gwella Hawliau Tramwy, mae'r Strategaeth Trafnidiaeth ar gyfer Cymru yn pwysleisio'r swyddogaeth fydd cerdded a beicio yn ein bywyd pob dydd a'r angen i roi mwy o ystyriaeth iddynt wrth wneud penderfyniadau. Mae'r Strategaeth Gwella Hawliau Tramwy yn cefnogi amcanion y Strategaeth Cludiant Rhanbarthol a bydd yn cyfrannu tuag at rai o'r gweithredoedd fydd yn llifo allan o Gynllun Cludiant Ranbarthol Taith.

4.4 Strategaeth Iechyd, Gofal Cymdeithasol a Lles ar gyfer Wrecsam

Gweledigaeth y strategaeth yw creu cymuned fwy iach drwy hybu a chefnogi ffyrdd mwy iachus o fyw, a datblygu gwasanaethau o'r radd flaenaf sy'n cefnogi'r bobl hynny sydd ag anghenion gofal neu iechyd. Mae'r strategaeth yn datgan yn glir sut bydd Cyngor Bwrdeistref Sirol Wrecsam a Bwrdd Iechyd Lleol Wrecsam, trwy weithio gyda'u partneriaid, yn gweithio i wella iechyd, gofal cymdeithasol a lles poblogaeth Wrecsam dros y tair blynedd nesaf. Mae'r strategaeth yn ymwybodol mai cerdded a beicio yw'r gweithgareddau corfforol pwysicaf. Mae'r strategaeth yn adnabod yr angen i greu strategaeth cyhoeddusrwydd a hyrwyddo ar gyfer cludiant cynaliadwy (ac iach), ac mae gwaith i'w wneud o ran gwella cyflwr nifer fawr o lwybrau er mwyn eu gwneud yn addas i gadeiriau olwyn neu i'w defnyddio gan y rhannol ddall, a'r angen i annog beicio a cherdded ac i leihau'r ddibyniaeth ar geir.

4.5 Strategaeth Gymunedol Wrecsam

Mae Llywodraeth Cynulliad Cymru wedi rhoi dyletswydd statudol i CBSW i weithio gyda phartneriaid i roi'r Strategaeth Gymunedol ar waith. Amcan y strategaeth yma - "Adfywio Wrecsam, Gweledigaeth Gymunedol Wrecsam, 2004 - 2020" yw hybu lles economaidd, cymdeithasol ac amgylcheddol trigolion Bwrdeistref Sirol Wrecsam ac i gyfrannu tuag at ddatblygiad cynaliadwy dros y pymtheg mlynedd nesaf. Mae'r amcanion allweddol sy'n ymwneud â'r Cynllun Gwella Hawliau Tramwy yn cynnwys -

- Darparu system gludiant sy'n effeithiol ac integredig ac sy'n hybu cerdded a chludiant cyhoeddus.
- Annog pobl i barchu a mwynhau eu hamgylchedd lleol a'i fioamrywiaeth.
- Cynyddu argaeledd hamdden diogel a gweithgareddau diwylliannol a chynnig mwy o gyfleoedd i chwarae ac i fod yn greadigol.
- Adeiladu amgylcheddau cymdeithasol a ffisegol sy'n creu'r amodau angenrheidiol i amddiffyn, hybu a chefnogi iechyd a lles.

4.6 Cynllun Unedol Wreccsam a'r Cynllun Datblygu Lleol

Mabwysiadwyd Cynllun Datblygu Unedol Wreccsam yn swyddogol ym mis Chwefror 2005 ac mae'n weithredol o 1996 i 2011. Mae'n darparu fframwaith ar gyfer gwneud penderfyniadau lleol a chymodi diddordebau datblygu a chadwriaethol fel bod newid mewn defnydd tir yn digwydd yn gydlynol, a chyda'r budd mwyaf posib ar gyfer y gymuned.

Mae'r polisiau canlynol sy'n rhan o'r Cynllun Datblygu Unedol yn ymwneud yn uniongyrchol â mynediad i gefn gwlad a'r rhwydwaith hawliau tramwy ac maent yn cefnogi amcanion strategol y Cynlluniau Gwella Hawliau Tramwy –

- **Polisi CLF6** Diogelir, cynhelir a gwellir y patrwm presennol o hawliau tramwy cyhoeddus a bydd unrhyw lwybrau newydd posib yn cael eu nodi a'u diogelu.
- **Polisi CLF7** Caniateir datblygiadau hamdden cefn gwlad a dŵr os nad yw'n effeithio'n andwyol ar amwynder gweledol na gwerth gwarchod natur y gymdogaeth. Dylai datblygiadau adeiledig (e.e. canolfannau gwybodaeth, toiledau a meysydd parcio) fod yn fach ac yn uniongyrchol berthynol i'r adnodd.
- **Polisi T1** Cefnogir cynigion am gyfleusterau cludiant cyhoeddus gwell ar gyfer gwasanaethau bws, tacsï a threnau, gan gynnwys cyfleusterau cyfnewid, cyfleusterau parcio a theithio, parcio ceir a beiciau, llwybrau beicio a cherdded a mynediad i fysiau ar ddatblygiadau newydd.

- **Polisi T9** Bydd gofyn i gynigion datblygu ddarparu llwybrau cerdded a beicio, llw'n ddilys a phriodol, sy'n cysylltu â llwybrau presennol neu arfaethedig, ac sy'n cyfuno â'r system cludiant cyhoeddus. Bydd cyfleoedd ar gyfer marchogaeth ceffylau ar hyd y llwybrau hyn yn cael eu sicrhau hefyd, lle'n briodol.
- **Polisi T10** Datblygir y canlynol fel llwybrau cerdded / beicio: -
 - Y Mwynglawdd i Frymbo (Stryd Fawr)
 - Brymbo (Stryd Fawr) i New Broughton (Dale Road)
 - New Broughton (Stryd y Bydden) i Wreccsam (Ffordd Ddyfrllyd)
 - New Broughton (Poolmouth Road) i Wreccsam (Ffordd Ddyfrllyd)
 - Caego (Ffordd Gatewen) i Wersyllt (Ffordd Brynhyfryd)
 - Gwersyllt (Dodds Lane) i Rosrobin (Ffordd Newydd Llai)
 - Rhos (Ffordd Llwyneinion) i Legacy (Ffordd Bronwylfa)
 - Legacy (Ffordd Bronwylfa) i Rhostyllen (Ffordd Y Bers)
 - Rhiwabon drwy Acrefair i Drefor (ffin Sir Ddinbych)
 - Wreccsam (Ffordd Abenbury) i Owrtyn (Lôn Cae Dyah)
 - Bettisfield i Fank Fenns
 - Croesfan Berwig i'r Bont Bwyso Calch, Y Mwynglawdd
 - Byddwn yn ceisio cael cyfle i farchogaeth ceffylau ar hyd y llwybrau hyn, lle'n briodol. Bydd llwybrau cerdded/beicio ychwanegol yn cael eu darparu yn nhref Wreccsam.

Bydd Cynllun Datblygu Lleol Wreccsam yn disodli Cynllun Datblygu Unedol Wreccsam ar ddiwedd cyfnod y cynllun.

4.7 Yn fras, mae'r Cynllun Gwella Hawliau Tramwy yn rhan o, ac yn cefnogi'r strategaethau yma o ran -

- cludiant cynaliadwy – annog pobl i gerdded a defnyddio'r rhwydwaith hawliau tramwy i gerdded/beicio i'r siopau neu i'r gwaith.
- Annog pobl i fod yn fwy ffit ac iach drwy gerdded, beicio a marchogaeth yn lleol.

- Annog pobl i fwynhau cefn gwlad a bywyd gwyllt yr ardal ac annog pobl i fod yn weithgar ac i gynnig eu hunain fel gwirfoddolwyr.

Yn sail i'r holl waith hawliau tramwy y mae'r angen i ddilyn canllawiau statudol a'r amrywiol ddeddfwriaeth sy'n ymwneud â Phriffyrdd a Bywyd Gwyllt. Mae'r Ddeddf Gwahaniaethu ar sail Anabledd hefyd yn ddylanwadol o ran gwella hygyrchedd y rhwydwaith a'r gwasanaethau perthynol.

4.8 Aseiad Strategol Amfylcheddol ac Aseiad Effaith Ansawdd

Mae Cynllun Gwella Hawliau Tramwy Wreccsam wedi cael ei sgrinio drwy ddefnyddio'r wybodaeth yn "Canllaw Ymarferol i Gyfarwyddyd Aseiad Strategaeth Amgylcheddol – arweiniad ymarferol ar gymhwyso Cyfarwyddyd Ewropeaidd 2001/42/EC ar aseiad o effeithiau cynlluniau a rhaglenni arbennig ar yr amgylchedd".

Gan nad oedd y cynllun yn syrthio o fewn cwmpas yr Aseiad Strategol Amgylcheddol dynododd y Rheolwr Cefn Gwlad a Hawliau Tramwy a'r Swyddog Cynaliadwy fod y prawf sgrinio yn nodi nad oedd angen ei weithredu ar Gynllun Gwelliant Hawliau Tramwy Wreccsam. Roedd barn y cyrff ymgynghorol perthnasol, Cyngor Cefn Gwlad Cymru ac Asiantaeth yr Amgylchedd yn cadarnhau y dull hwn. Cynhaliwyd hefyd brawf sgrinio Aseiad Effaith Cydraddoldeb i'r cynllun a dangosodd hyn fod angen cyflawni gwaith pellach i wneud y rhwydwaith yn fwy hygyrch i bobl gydag anableddau. Mae hyn yn gynnwysiedig yn y cynllun.

5.0 Crynodeb o'r Cyfnod Asesu

5.1 Arolwg o'r rhwydwaith - Pa mor dda neu ddrwg yw'r rhwydwaith hawliau tramwy mewn gwirionedd?

Wrth geisio ateb y cwestiwn yma, fel rhan o'r Cyfnod Asesu, aeth ymgynghorwyr y darn yma o waith (Resources For Change) ati i gomisiynu ymgynghorwyr arbenigol Exegesis i gwblhau arolwg o'r rhwydwaith hawliau tramwy gan ddefnyddio methodoleg safonol a gefnogir gan Gyngor Cefn Gwlad Cymru, wedi ei seilio ar sampl hap o 16% o rwydwaith Cyngor Bwrdeistref Sirol Wrecsam. Roedd maint y sampl yn golygu ei fod yn ystadegol ddibynadwy a bod modd ei ddefnyddio i roi rhagamcan o gyflwr y rhwydwaith cyfan.

Trwy'r arolwg cafwyd rhestr ddisgrifiadol a manwl o gamfâu, a.y.b. rhwystrau ar lwybrau a phroblemau gydag arwyneb llwybrau.

Dangosodd yr arolwg for bron i dri chwarter o'r dodrefn mewn cyflwr boddhaol (y methiant mwyaf oedd y camfâu). Llwyddodd yr arolwg i adnabod 293 o broblemau oedd yn ymwneud â llystyfiant, ffensiau yn achosi rhwystr ac arwyneb mewn cyflwr gwael, tra roedd y gweddill yn anghyfleus (Y Ffordd Gywir - Hawliau Tramwy Wrecsam, Resources For Change 2006)



Ar sail y data a grëwyd gan yr arolwg sampl, yr amcangyfrif yw bod rhyw 3,400 o broblemau i'w datrys o fewn rhwydwaith y Fwrdeistref Sirol sy'n ymwneud â'r llwybrau, gan gynnwys 1,570 o broblemau sy'n ymwneud â dodrefn anfoddfaol. (Y Ffordd Gywir – Hawliau Tramwy Wrecsam, Resources For Change 2006).

5.2 Dangoswyr Perfformiad

Mae'n ofynnol i'r Cyngor adrodd yn ôl yn flynyddol, drwy Raglen Gwella Cymru, ar gyflwr ei rwydwaith HTC, gan ddefnyddio Dangoswyr Perfformiad sydd wedi eu mabwysiadu'n genedlaethol - "Llwybrau neu gysylltau sy'n hawdd i'w defnyddio". Mae'r data yn cael ei gasglu trwy arolwg blynyddol o 5% o'r rhwydwaith (gan ddilyn canllawiau cenedlaethol ar gyfer casglu data).

Dangosodd yr arolwg ansawdd, Ionawr 2006, a wnaed fel rhan o Gyfnod Asesu'r CGHT fod 57% o'r rhwydwaith wedi pasio'r dangosydd perfformiad. Mae peth o'r gwelliant yma yn ganlyniad, mae'n debyg, i fethodoleg, yn benodol fod yr arolwg cyflwr wedi ei seilio ar sampl hap o 16% o gysylltau (darnau o lwybrau) yn hytrach na'r sampl arolwg blynyddol o 5% o lwybrau ar gyfer y Dangosydd Perfformiad

Canran o gyfanswm hyd yr hawliau tramwy sy'n hawdd i'w ddefnyddio.		
	Wrecsam	Cyfartaledd ar gyfer Cymru
2001/02	25%	39%
2002/03	32%	44%
2003/04	42%	44%
2004/05	39%	41%
2005/6	34%	41%
2006/7	35%	64%

Nid yw'n hawdd cael darlun teg o gyflwr gwirioneddol y rhwydwaith hawliau tramwy ar sail y wybodaeth Asesu a'r Dangosydd Perfformiad Cenedlaethol presennol. Mae'r wybodaeth asesu yn awgrymu ffigwr gweddol dda o 57%; mae'r sampl hap blynyddol o 5% yn dangos ffigwr is gyda dim ond ychydig welliant yn yr ystod o 32-42% dros y blynyddoedd diwethaf. Os derbyniwn ffigwr y dangosydd perfformiad blynyddol o lwybrau sy'n hawdd i'w defnyddio, yna nid yw rhwydwaith hawliau tramwy Cyngor Bwrdeistref Sirol Wreccsam yn hawdd iawn i'w ddefnyddio: mae'n perfformio'n wael o'i gymharu â'r cyfartaledd cenedlaethol ac mae yn y chwarter isaf o Awdurdodau Lleol (fodd bynnag, rhaid bod yn ofalus wrth edrych ar y canlyniadau cenedlaethol, am ei bod yn ymddangos mai dim ond 11 o'r 22 Awdurdod Lleol sydd wedi dychwelyd canlyniadau cyflawn, gyda samplau teg o'u rhwydwaith).

5.3 Adolygiad o'r Map Diffiniol – Beth yw'r Map Diffiniol?

Mae'r Map Diffiniol yn darparu cofnod cyfreithiol o hawliau tramwy cyhoeddus. Mae'r dangos hynt llwybrau a phwy sy'n cael eu defnyddio. Mae'r map diffiniol yn cynnig ciplun o gyflwr y rhwydwaith hawliau tramwy ar un dyddiad penodol yn y gorffennol; yr hyn a elwir yn "ddyddiad perthnasol" y map. Mae dogfen yn cyd-fynd â'r map, sef y datganiad diffiniol, sy'n cynnwys disgrifiad ysgrifenedig o lwybrau a manylion ynglŷn â'u lled a phan fo llwybrau wedi eu dargyfeirio. Os yw llwybr i'w weld ar y map a'r datganiad diffiniol, yna mae'n dystiolaeth bendant bod gan y cyhoedd yr hawl i'w ddefnyddio, hyd yn oed os yw mewn gwirionedd wedi ei gau gan rwystr neu heb ei ddefnyddio ers sawl blwyddyn.

Mae gan CBS Wreccsam ddyletswydd gyfreithiol i ddiweddarau'r map diffiniol ac i sicrhau ei fod ar gael i'w ddarllen gan y cyhoedd.

5.4 Beth yw cyflwr y Map Diffiniol?

Dangosodd yr Adroddiad Asesu ar gyflwr y Map Diffiniol fod nifer o broblemau yn perthyn i Fap Diffiniol Wrecsam, a fyddai'n golygu llawer mwy o amser i'w cywiro'n gyfreithiol nac sydd ar gael gan yr adnoddau staffio presennol. Megis -

- Dim ond 1% o'r rhwydwaith hawliau tramwy sydd â'u lled wedi eu diffinio'n gyfreithiol yn y datganiad.
- Mae angen 151 o Orchmynion Addasu Digwyddiadau Cyfreithiol er mwyn diweddarau'r record
- Mae gan y Map Diffiniol 32 o Orchmynion Addasu sydd yn aros i gael eu prosesu, neu sy'n cael sylw ar hyn o bryd (mae llawer o'r rhain wedi bod ar y rhestr am flynyddoedd).
- Mae rhwng 130-500 o anomaleddau wedi eu hadnabod ar y Map Diffiniol fel rhai sydd angen eu cywiro.
- Llwybrau sydd heb eu cofnodi – o bosib hyd at 25 km o lwybrau yn yr ardaloedd trefol nad sydd wedi eu cofnodi fel hawliau tramwy ar y map diffiniol.

5.5 Cyfuno'r Map Diffiniol

Oes modd inni gyhoeddi Map Diffiniol newydd sydd wedi ei gyfuno?

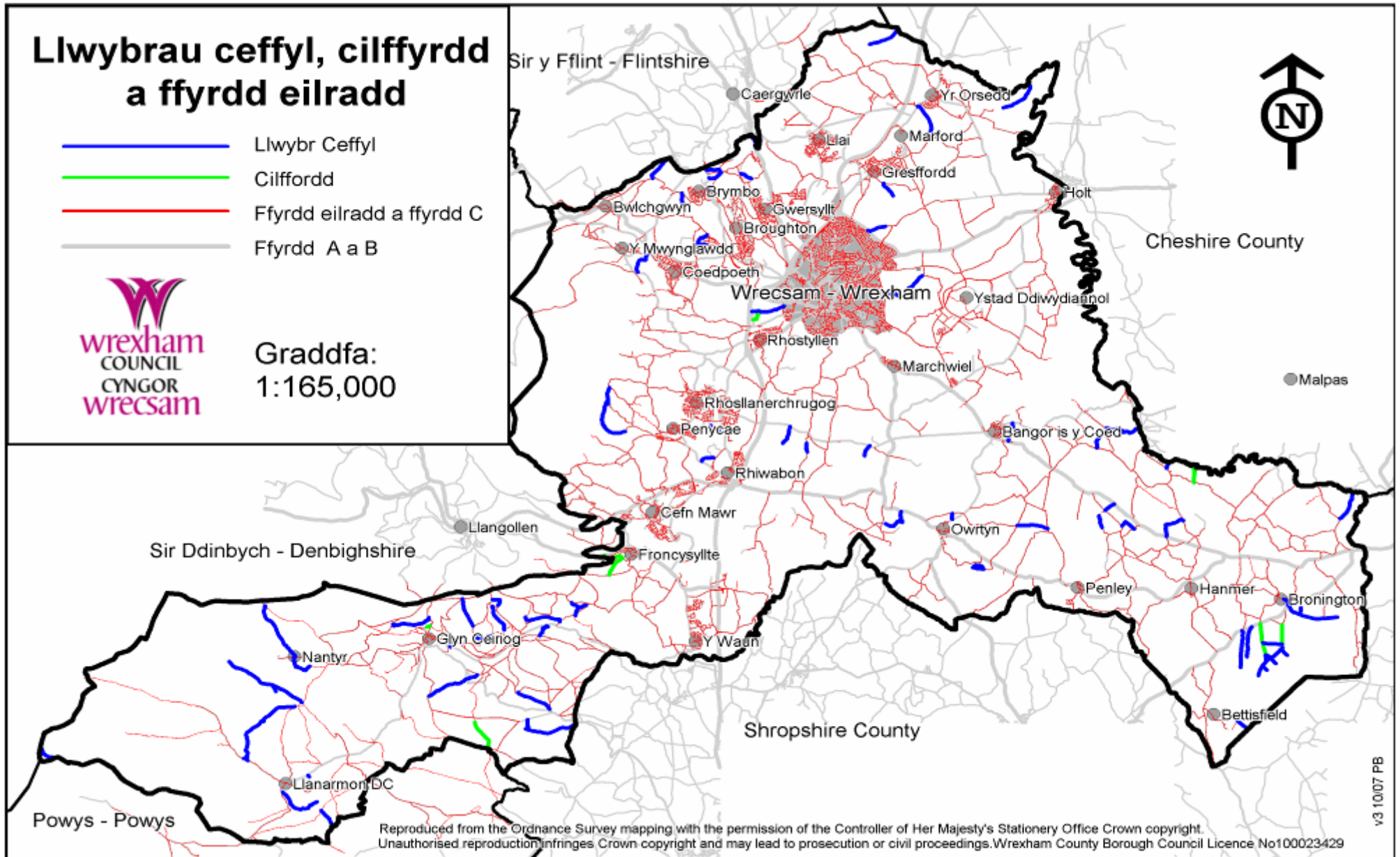
Cyfuno yw'r broses (sydd i'w gael yn adran 57 o Ddeddf Bywyd Gwyllt a Chefn Gwlad, 1981) lle mae map diffiniol newydd yn cael ei lunio sy'n gynnwys effeithiau pob gorchymyn addasu a wnaed yn dilyn cyhoeddi'r map diwethaf. Mae'r map newydd yn arddangos un dyddiad perthnasol. Mae'r broses yma yn dechnegol bosib unwaith i bob addasiad sy'n gofyn am orchymyn addasu gael ei brosesu a'i gwblhau.

Llwybrau ceffyl, cilffyrdd a ffyrdd eilradd

-  Llwybr Ceffyl
-  Cilffyrdd
-  Ffyrdd eilradd a ffyrdd C
-  Ffyrdd A a B



Graddfa:
1:165,000



Reproduced from the Ordnance Survey mapping with the permission of the Controller of Her Majesty's Stationery Office Crown copyright. Unauthorised reproduction infringes Crown copyright and may lead to prosecution or civil proceedings. Wrexham County Borough Council Licence No100023429

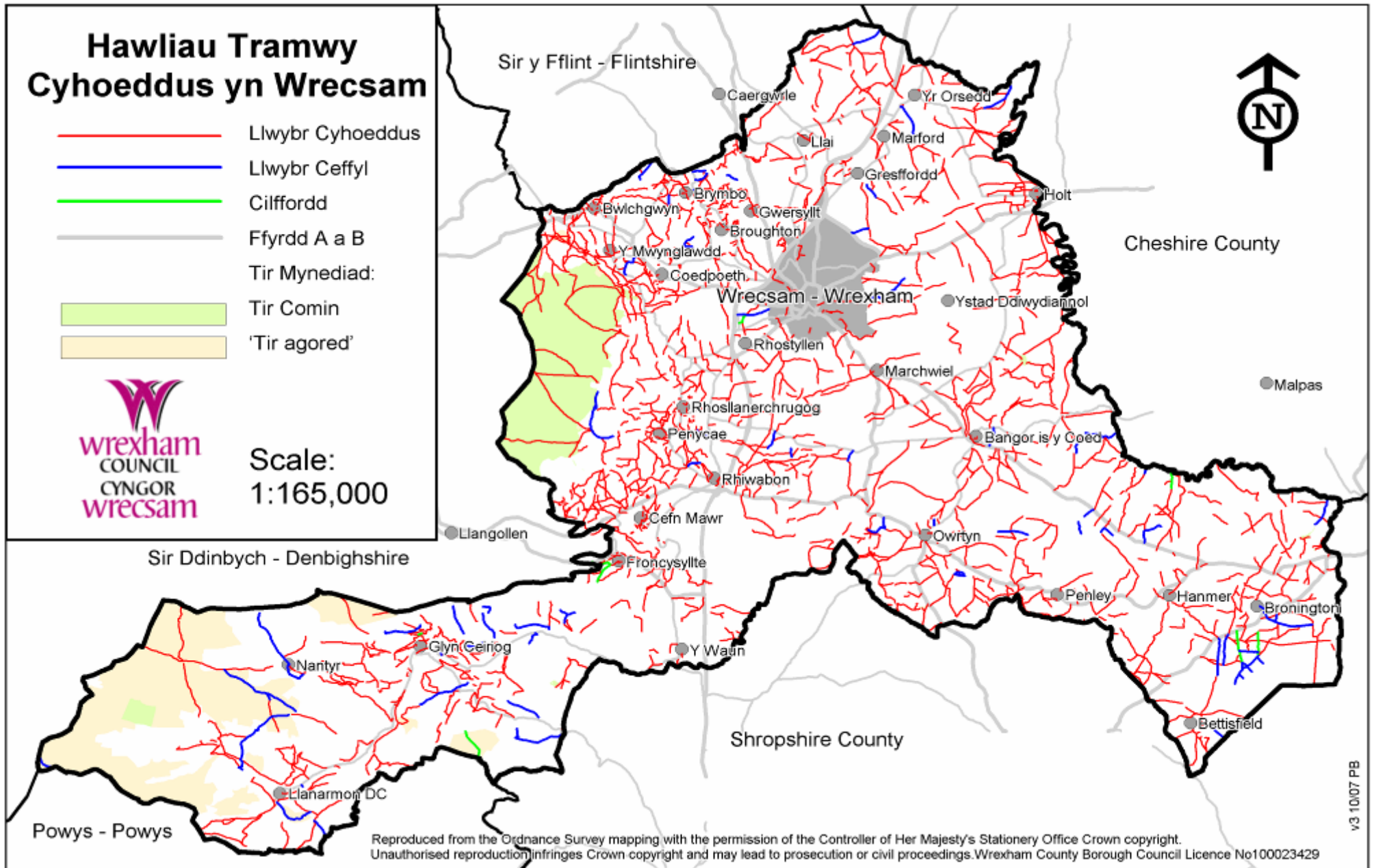
v3 10/07 PB

Hawliau Tramwy Cyhoeddus yn Wrecsam

- Llwybr Cyhoeddus
- Llwybr Ceffyl
- Cilffordd
- Ffyrdd A a B
- Tir Mynediad:
- Tir Comin
- 'Tir agored'



Scale:
1:165,000



Reproduced from the Ordnance Survey mapping with the permission of the Controller of Her Majesty's Stationery Office Crown copyright.
Unauthorised reproduction infringes Crown copyright and may lead to prosecution or civil proceedings. Wrexham County Borough Council Licence No100023429

v3 10/07 PB

6.0 Ymgynghoriad Cyhoeddus

6.1 Beth oedd barn y bobl am y rhwydwaith hawliau tramwy?

Fel rhan o ymgynghoriad y Cyfnod Asesu gofynnwyd am farn y bobl ar y rhwydwaith hawliau tramwy. Yn gryno, dyma ffurf yr ymgynghoriad –

- Cynghorau Cymuned, Awdurdodau cyfagos a grwpiau diddordeb/cyrff statudol trwy lythyr.
- Dau fforwm agored - estynnwyd gwahoddiad i'r holl Gynghorau Cymunedol, i grwpiau diddordeb (megis Cymdeithas y Cerddwyr) ac aelodau o'r cyhoedd.
- Ymgynghoriad targed trwy gyflwyniad a thrafodaeth gyda Fforwm Anabledd Wrecsam, Fforwm 50+ a phobl ifanc (Dug Caeredin).
- Cafwyd barn gyffredinol cymuned leol Wrecsam trwy Banel y Dinasyddion a holiadur ar y wefan.
- Trwy weithdai, a thrafodaeth reolaidd yn eu cyfarfodydd, llwyddodd Fforwm Mynediad Lleol Wrecsam i lywio'r broses o ddrafftio'r cynllun.



Cafwyd rhyw 500 o ymatebion, unai yn ysgrifenedig neu drwy ymgynghori, sy'n dangos bod diddordeb yn y gymuned parthed y rhwydwaith hawliau tramwy.

Mae canlyniadau'r ymgynghoriad i'w cael ym manylion yr Adroddiad Cyfnod Asesu (Y Ffordd Gywir - Hawliau Tramwy Wrecsam, Resources For Change 2006). Gyrrwyd copïau o hwn i'r grwpiau oedd yn dangos diddordeb, i'r Cynghorau Cymuned ac i aelodau a Swyddogion CBSW er mwyn iddynt gael gweld os oeddent yn cytuno â'r blaenoriaethau a gafwyd o'r ymgynghoriad. Newidiwyd rhywfaint ar y blaenoriaethau er mwyn adlewyrchu eu barn.

Y bobl yr ymgynghorwyd â nhw	Nifer y bobl	Yr ymateb
Llythyr i'r holl Gynghorau Cymuned, Cynghorwyr CBSW, cyrff statudol, Awdurdodau cyfagos.	Tua 180 o lythyron wedi eu postio	13 wedi ymateb
Barn Llais y Bobl, Panel y Dinasyddion	500 o holiaduron wedi eu gyrru allan	303 o holiaduron wedi eu dychwelyd
Ymgynghoriaeth agored ar wefan Cyngor Bwrdeistref Sirol Wrecsam.	Dim ffigyrau ar gael	13 wedi ymateb
Ymgynghori â Staff Hawliau Tramwy - dadansoddiad CGCB (SWOT analysis)	7 aelod o staff	Cafwyd ymateb gan bawb oedd yn bresennol yn y gweithdy ymgynghori

Y bobl yr ymgynghorwyd â nhw	Nifer y bobl	Yr ymateb
Gweithdai gyda'r Fforwm Mynediad Lleol ac Ymgynghoriad Cymuned Agored (2 ddigwyddiad).	7 person FMLI Daeth 42 o bobl i'r digwyddiad cymunedol 1af, a 29 i'r 2il ddigwyddiad cymunedol.	Cafwyd ymateb gan bawb oedd yn bresennol yn y gweithdy ymgynghori.
Ymgynghoriad targed gyda phobl hŷn drwy'r Fforwm 50+ ac arweinwyr Troedio Wrecsam (Wrexham Walkabout).	12 Fforwm Anabledd 12 Troedio Wrecsam	Cafwyd ymateb gan bawb oedd yn bresennol yn y gweithdy ymgynghori
Ymgynghoriad targed gyda phobl ifanc – Gwobr Dug Caeredin a Chlwb Ieuencid Bettisfield	9 Dug Caeredin 15 Clwb Ieuencid Bettisfield	Cafwyd ymateb gan bawb oedd yn bresennol yn y gweithdy ymgynghori

Y bobl yr ymgynghorwyd â nhw	Nifer y bobl	Yr ymateb
Ymgynghoriad targed gyda phobl anabl - Fforwm Anabledd Wrecsam.	12	Cafwyd ymateb gan bawb oedd yn bresennol yn y gweithdy ymgynghori
Ymgynghori ar Adroddiad y Cyfnod Asesu.	200 copi o'r adroddiad Asesu wedi eu danfon allan	33 wedi ymateb.
Ymgynghori â staff Hawliau Tramwy – gweithrediadau yn deillio o flaenoriaethau – gweithdy	9 aelod o staff	Cafwyd ymateb gan bawb oedd yn bresennol yn y gweithdy ymgynghori
Ymgynghori â Fforwm Mynediad Lleol - gweithrediadau yn deillio o flaenoriaethau – gweithdy.	3 aelod o'r FMLI	Cafwyd ymateb gan bawb oedd yn bresennol

Y bobl yr ymgynghorwyd â nhw	Nifer y bobl	Yr ymateb
Cynghorau Cymuned – ymgynghoriad targed pellach i ganfod eu barn ar weithio mewn partneriaeth a threfniadau cynnal a chadw.	Pob Cyngor Cymuned yn CBSW – 34 llythyr wedi eu danfon allan.	16 Cyngor Cymuned wedi cwblhau a dychwelyd y cwestiynau ymgynghori.
Marchogwyr ceffylau – ymgynghoriad targed pellach er mwyn canfod eu barn ar welliannau penodol i'r rhwydwaith.	Grwpiau marchogaeth yn Wrecsam ac unigolion oedd wedi ymateb i'r ymgynghoriad gwreiddiol – 12 llythyr.	Cafwyd 5 ymateb oedd yn awgrymu gwelliannau i'r rhwydwaith.
Bu'r Fforwm Mynediad Lleol yn bwyllgor llywio ar gyfer y broses gyfan, gan dderbyn y wybodaeth ddiweddaraf ym mhob cyfarfod a chyfrannu at y drafodaeth o ran datblygiad y cynllun a'r broses ymgynghori	Y Fforwm Mynediad Lleol llawn	Cafwyd ymateb gan y Fforwm ym mhob cyfarfod.

6.2 Beth oedd pobl am ei gael?

Trwy ymgynghori â'r gymuned cafwyd 23 o flaenoriaethau oedd yn amrywio o'r uchel i'r isel. Rhoddwyd y rhain mewn grwpiau bras ac fe gynhaliwyd sesiynau gweithdy gyda staff ac aelodau o Fforwm Mynediad Lleol Wrecsam er mwyn penderfynu ar y ffordd orau o weithredu ar y blaenoriaethau yma. Mae rhestr o'r blaenoriaethau ddaeth allan o'r ymgynghoriad cyhoeddus i'w cael isod.

RHESTR	MAES Y POLISI CYFFREDINOL	BLAENORIAETH
1. Diffyg llwybrau ceffyl. 2. Diffyg llwybrau addas ar gyfer beicwyr. 3. Diffyg llwybrau addas ar gyfer defnyddwyr moduraidd.	Datblygu'r rhwydwaith ar gyfer gwahanol ddefnyddwyr.	1. U 2. C 3. I
4. Cynhyrchu Map Diffiniol sydd wedi ei ddiweddarau. 5. Staff hawliau tramwy'r Awdurdod Lleol yn clustnodi amser i ddatrys problemau hawliau tramwy sy'n hen ac yn gymhleth.	Diweddarau'r Map Diffiniol.	4. U 5. C
6. Clirio llystyfiant. 7. Symud rhwystrau. 8. Cynnal a chadw arsefydliadau. 9. Diffyg arwyddbyst a chyfeirbwyntiau.	Agor y rhwydwaith.	6. U 7. U 8. C 9. U

RHESTR	MAES Y POLISI CYFFREDINOL	BLAENORIAETH
<p>10. Mynd i'r afael â materion hygrychedd sy'n ymwneud â gathiau, camfâu a.y.b.</p> <p>11 Gwella'r arwyneb ar gyfer y gwahanol ddefnyddwyr.</p> <p>12. Diffyg llwybrau addas i bobl sydd â phroblemau symudedd a/neu broblemau golwg.</p> <p>13.Creu o leiaf un llwybr mynediad-i-bawb yn ardal pob Cyngor Cymuned.</p>	<p>Rhwydwaith sy'n gwella i bawb.</p>	<p>10. U</p> <p>11. C</p> <p>12. C</p> <p>13. I</p>
<p>14. Diffyg arwyddion sy'n dangos pen y daith a phellter.</p> <p>15. Gwell gwybodaeth am y rhwydwaith.</p> <p>16. Hybu gwell dealltwriaeth o rwydwaith HT a chyfrifoldebau.</p> <p>17. Argaeledd gwybodaeth benodol i'r llai abl.</p> <p>18. Creu mwy o lwybrau ag iddynt thema.</p> <p>19. Creu mwy o gylchdeithiau.</p>	<p>Hysbysebu'r rhwydwaith i ddefnyddwyr.</p>	<p>14. C</p> <p>15. C</p> <p>16. C</p> <p>17. I</p> <p>18. C</p> <p>19. C</p>
<p>20. Annog perchnogaeth gymunedol o hawliau tramwy lleol, e.e. cynllun mabwysiadu-llwybr.</p> <p>21. Annog Cynghorau Cymuned i chwarae mwy o ran mewn hawliau tramwy lleol.</p> <p>22. Annog cynrychiolwyr i fod yn rhan o ddatblygu'r rhwydwaith</p>	<p>Annog y gymuned i gymryd rhan.</p>	<p>20. C</p> <p>21. C</p> <p>22. I</p>

RHESTR	MAES Y POLISI CYFFREDINOL	BLAENORIAETH
23. Mynd i'r afael ag ymddygiad anghyfrifol ac anghyfreithlon.	Codi ymwybyddiaeth	23. C

6.3 Cafwyd meysydd diddordeb eang o'r ymgynghoriad – yr hyn mae pobl yn dymuno ei gael o ran y rhwydwaith hawliau tramwy a sut y gofalir amdano -

- Rhwydwaith sydd mewn cyflwr da, wedi ei arwyddo'n glir ac yn ddi-rwystr.
- Diweddarau'r Map Diffiniol.
- Rhwydwaith sy'n gwella i bawb.
- Gwell gwybodaeth am y rhwydwaith ac ymwybyddiaeth o gyfrifoldebau pobl.
- Creu teithiau thema neu lwybrau cylchol.
- Mwy o berchnogaeth, a mwy o ymglymiad gweithredol gan y gymuned gyda'r system hawliau tramwy.
- Mynd i'r afael ag ymddygiad anghyfrifol ac anghyfreithlon.

Mae themâu eraill yn cael eu hadnabod gan Swyddogion a'r Fforwm Mynediad Lleol sy'n cysylltu gyda chynlluniau strategol, megis mynediad i Dir Mynediad Agored, amddiffyn hawliau tramwy yn erbyn datblygiad, edrych ar wella'r rhwydwaith trwy enillion cynllunio potensial a'r agenda iechyd a ffitrwydd pwysig, helpu pobl i wella ffitrwydd ac iechyd. Daw arweiniad cryf hefyd o du Strategaethau Llywodraeth Cynulliad Cymru (gweler yr adran ar Gyd-destun y Polisi) a'r angen i fabwysiadu ymagwedd sy'n fwy amgylcheddol gynaliadwy wrth fynd i'r afael â mynediad i gefn gwlad, trwy wneud llai o ddefnydd o geir ac annog pobl i ddefnyddio'r hawliau tramwy sydd ar eu stепен ddrws. Mae modd corffori'r holl feysydd diddordeb a'r themâu yma yn gyfres o nodau strategol.

7.0 Nodau Strategol y Cynllun Gwella Hawliau Tramwy

- ***Edrych ar ôl ein hawliau tramwy*** – Rhwydwaith sydd wedi ei gynnal a'i arwyddo'n dda ac sy'n ddirwystr.
- ***Diweddarau'r map*** – Map Diffiniol Diwygiedig.
- ***Amddiffyn ein hawliau tramwy*** - Sicrhau bod y rhwydwaith hawliau tramwy yn cael ei amddiffyn yn wyneb datblygiadau a'i gadw ar agor, ac yn glir o rwystrau datblygu.
- ***Ei wneud yn fwy hygyrch, gyda mwy o gyfleoedd*** – Rhwydwaith sy'n gwella ar gyfer pob defnyddiwr.
- ***Gwell gwybodaeth***- Gwell gwybodaeth am y rhwydwaith ac ymwybyddiaeth o gyfrifoldebau pobl.
- ***Helpu pobl i fod yn fwy ffit ac yn fwy iach*** – Annog mwy o bobl i ddefnyddio'r rhwydwaith hawliau tramwy a'i ddefnyddio'n fwy rheolaidd.
- ***Annog y gymuned i gymryd rhan*** – Mwy o berchnogaeth gymunedol ac ymglymiad gweithredol gyda'r system hawliau tramwy.
- ***Denu pobl allan o'u ceir*** – Annog pobl i gael mynediad i hawliau tramwy heb ddefnyddio'r car neu ddefnyddio hawliau tramwy i gyrraedd y gwaith.



8.0 Datganiad Gweithredu

Craidd y Cynllun Gwella Hawliau Tramwy yw Datganiad Gweithredu, sy'n datgan y gwaith y mae'r Awdurdod yn bwriadu ei wneud, gyda'i bartneriaid, er mwyn gwella'r rhwydwaith hawliau tramwy lleol a chyfleoedd mynediad. Cyflwynir y gweithgareddau arfaethedig dan 8 nod, gan roi amcan o'r gost, y raddfa amser a phwy fydd yn gwneud y gwaith. Cefnogir pob datganiad gweithredu gan adran sy'n rhoi sylw i'r materion sy'n berthnasol i'r nod, adborth ymgynghorol ac adran ar waith cyfredol. Yna daw datganiad o fwriad a'r hyn sydd yn rhaid ei wneud, y targedau a'r cerrig milltir ar gyfer y prosiect dan sylw. Fel y mynegwyd eisoes, y bwriad yw cynhyrchu Cynllun Gweithredu Blynyddol, fydd yn cynnwys gweithrediadau a thargedau'r Datganiad Gweithredu a darparu cynlluniau gwaith blynyddol er mwyn sicrhau bod y cynllun yn cael ei weithredu bob blwyddyn.



Datganiad Gweithredu

9.0 Nod- Edrych ar ôl ein hawliau tramwy - Rhwydwaith sydd wedi ei gynnal a'i gadw yn dda, a'i arwyddo'n dda, ac sy'n ddirwysr.

9.1 Mater - Nid yw'r rhwydwaith hawliau tramwy presennol yn rhwydwaith sydd yn cael ei gynnal a'i gadw'n dda, ei arwyddo'n dda na'i gadw'n ddi-rywstr. Fel y nodwyd yn adran 5.2 ar ddangoswyr perfformiad, mae'r arolwg blynyddol o 5% o lwybrau neu gysylltau sy'n hawdd i'w defnyddio yn awgrymu mai rhyw draean o'r llwybrau sydd, dros y 5 mlynedd ddiwethaf, wedi eu dosbarthu'n rhai hawdd i'w defnyddio. Mae hyn yn y chwarter isaf o ran perfformiad ymysg Awdurdodau Lleol Cymru.

9.2 Adborth ymgynghori

Roedd yr adborth ymgynghori yn dangos bod rhwystrau, megis gatiau wedi eu cloi, gordyfiant, cnydau a gwifrau pigog ar draws camfâu, yn broblemau yr oedd defnyddwyr hawliau tramwy yn eu profi. Roedd hyn yn cynnwys pobl ag anabledd, pobl ifanc a phobl hŷn. Darparu rhwydwaith sydd wedi ei gynnal a'i gadw'n dda, sydd wedi ei arwyddo'n dda ac sy'n ddirwysr yw un o'r prif flaenoriaethau ddaeth i'r amlwg o'r gwaith ymgynghorol ac mae'n arwydd o'r pwyslais y mae pobl yn ei roi ar yr agwedd hon o reoli'r rhwydwaith.

9.3 Gwaith cyfredol

Cwynion

Mae cwynion sy'n ymwneud â rhwystrau yn cael sylw di-oed, ac yn cael eu blaenoriaethu yn ôl natur y gwyn a lleoliad y gwyn ar y rhwydwaith (mae mwy o flaenoriaeth yn cael ei roi i lwybrau defnydd dwys). Fodd bynnag, nid oes arolwg systematig o ansawdd y rhwydwaith cyfan.

Mae'r staff hawliau tramwy wedi dechrau targedu mannau penodol ar y rhwydwaith, gan weithio gyda pherchnogion tir mewn ardaloedd o'r Fwrdeistref Sirol ble bu problemau yn y gorffennol, ar faterion yn ymwneud â chnydau (megis corn), gordyfiant a'i gwneud hi'n anodd defnyddio'r rhwydwaith. Yn 2006 dechreuwyd ar y gwaith o orfodi'r ddeddfwriaeth sy'n ymwneud ag adferiad wedi dechrau aredig. Mae perchnogion tir wedi eu hatgoffa o'u cyfrifoldebau cyfreithiol.

Arwyddo

Mae'r gwaith arwyddo hefyd yn mynd rhagddo ar draws y rhwydwaith hawliau tramwy (gyda phen y daith yn cael ei nodi ar yr arwyddbost).

Pontydd

Cyfrifoldeb Adran Cludiant a Rheoli Asedau'r Awdurdod yw rheoli pontydd ac adeileddau. Mae'r adran hawliau tramwy yn gweithio'n agos gyda'r swyddog pontydd ac adeileddau er mwyn adnabod pa waith sydd angen ei wneud a sut i fynd ati i'w gwblhau. Mae amnewid pontydd yn gost cyfalaf mawr ac yn parhau i fod yn fater anodd i gyllideb fach yr adran hawliau tramwy ei gefnogi. Mae peth cynnydd yn cael ei wneud ar waith amnewid pontydd.

Camfâu

Yr arferiad ar hyn o bryd yw ystyried a oes modd gadael bwlch yn hytrach na gosod camfa, oes modd defnyddio gât, ac yn olaf, os nad oes modd gwneud hyn, yna bydd camfa yn cael ei chodi. Ar hyn o bryd mae'r perchennog tir yn derbyn pecyn camfa i'w gosod yn ei lle. Fodd bynnag, mae gwirio a yw'r perchennog tir wedi codi'r gamfa yn y man cywir, mewn modd sy'n ddiogel ac o fewn y terfyn amser yn rhywbeth sy'n gofyn am gryn dipyn o fewnbwn amser gan staff.

Arwynebu

Mae gwaith arwynebu llwybrau yn cael ei wneud, os yw hynny'n addas, (er enghraifft mewn ardaloedd trefol), ond oherwydd mai bach yw'r gyllideb ar gyfer hawliau tramwy, mae'r gwaith yma yn cael ei wneud dim ond pan fo galw ac angen cryf ar i'r gwaith gael ei wneud.

Costiadau

Cynhaliodd Exegesis arolwg o 16% o'r rhwydwaith yn 2006. Roedd yr adroddiad yma, a gomisiynwyd ar gyfer yr Adroddiad Asesu gan Resources For Change (2006), yn tynnu sylw at gostiadau safonol o ran gwella'r rhwydwaith ac yna ei gynnal a'i gadw. Ceir detholiad o'u hadroddiad isod.

Ar sail y data a gynhyrchwyd gan yr arolwg sampl, roedd Exegesis yn amcangyfrif bod rhyw 5,600 o ddarnau dodrefn ar y rhwydwaith cyfan a rhyw 3,400 o broblemau sy'n ymwneud â'r llwybrau sydd angen sylw. Mae'r ffigwr yma yn cynnwys rhyw 1,570 o ddodrefn anfoddhaol.

Mae pob un o'r 3,400 problem yma wedi eu pennu'n rai sydd angen sylw i'w datrys, er enghraifft codi camfa neu drwsio gât. O ddefnyddio amcan brisiau sefydlog ar gyfer pob eitem waith (cost gosod camfa yw £210), mae'n bosib cyfrifo'r gost o ddatrys yr holl broblemau ar y rhwydwaith presennol. Gellir defnyddio dull tebyg i roi amcangyfrif o gost problemau nad sy'n broblemau dodrefn, megis gordyfiant.

Yr amcangyfrif ar gyfer y gost o ddatrys y holl broblemau dodrefn a phroblemau llwybr eraill yw £105,382 ar gyfer y sampl arolwg, a £658,637 ar gyfer yr holl rwydwaith. Mae hyn gyfystyr â £775 y km, sy'n ffigwr tebyg iawn i'r cyfartaledd cenedlaethol a gyfrifwyd yn 2002 mewn perthynas ag arolwg Cymru gyfan.

Unwaith i'r holl broblemau presennol gael eu datrys, peth pwysig, mae'n amlwg, yw cadw'r rhwydwaith mewn cyflwr da. Mae modd creu amcangyfrif ar gyfer hyn drwy neilltuo ffigwr hirhoedledd i bob eitem o ddodrefn ac amorteiddio'r gost amnewid drwy oes pob dodrefnyn. Amcangyfrif y gost yma yw £186,000 neu £219 y km y flwyddyn.

Yn ychwanegol i hyn mae cost y gwaith arferol o reoli llystyfiant a phroblemau eraill nad sy'n broblemau dodrefn. Mae hwn yn beth anodd iawn i'w amcangyfrif am mai dim ond canran o'r rhwydwaith sy'n cael ei strimio. Rhoddwyd amcangyfrif o £250 y km, y flwyddyn (wedi ei seilio ar gostau cyfredol contractwyr), gan gymryd mai dim ond 20% o'r rhwydwaith fyddai angen ei strimio, gan roi cost o £50 y km y flwyddyn. Does dim costau wedi eu cynnwys ar gyfer eitemau cyfalaf mawr, megis pontydd.

Yn fyr, byddai'n rhaid gwario £775 y km ar y gwaith o wella'r rhwydwaith. Yna byddai rhaid gwario £219 pellach y km y flwyddyn ar gynnal a chadw'r rhwydwaith i safon dda.

I roi'r costau yma yn eu cyd-destun, rydym ar hyn o bryd yn gwario rhyw £69,000 y flwyddyn ar yr holl waith o reoli a chynnal y rhwydwaith.

9.4 Datganiad o Fwriad – Edrych ar ôl ein hawliau tramwy – Byddwn yn gweithio tuag at rwydwaith sydd wedi ei gynnal a'i gadw'n dda, ei arwyddo'n dda ac sy'n ddirwysr.

Gweithred	Blaenor-iaeth	Targed	Partneriaeth	Carreg Filltir	Cost	Ariannu
9.4.1 – Gwneud y rhwydwaith yn haws ei ddefnyddio. Gweithio i wella hygyrchedd y rhwydwaith.	Uchel	Erbyn 2014 bydd dros 70% o'r rhwydwaith yn hawdd i'w ddefnyddio. Byddwn wedyn yn adolygu'r targed ac yna'n cyhoeddi targed newydd i wneud y llwybrau yn hawdd i'w defnyddio.	Arweinwyr - CBSW. Cynghorau Cymuned, Groundwork Wrecsam a Sir y Fflint, Fforwm Mynediad Lleol, Gwirfoddolwyr, Cymdeithas y Cerddwyr.	Erbyn 2013 bydd 60% o'r llwybrau yn pasio'r dangosydd perfformiad o fod yn llwybrau sy'n hawdd i'w defnyddio. Erbyn 2012 bydd dros 70% o'r rhwydwaith yn hawdd i'w ddefnyddio.	Diweddarau'r rhwydwaith - £775 y km Cynnal y rhwydwaith - £219km Rheoli llystyfiant – £50km Cyfanswm gwella 70% o'r rhwydwaith Cyfalaf = £461,125 Reveniw y flwyddyn = £160,055	Cyllid CBSW, Cyngor Cefn Gwlad Cymru, Cynghorau Cymuned

9.4 Datganiad o Fwriad – Edrych ar ôl ein hawliau tramwy – Byddwn yn gweithio tuag at rwydwaith sydd wedi ei gynnal a'i gadw'n dda, ei arwyddo'n dda ac sy'n ddirwystr.

Gweithred	Blaenor-iaeth	Targed	Partneriaeth	Carreg Filltir	Cost	Ariannu
9.4.2 Arolygu a monitro cyflwr y rhwydwaith	Canolig	Archwilio'r rhwydwaith yn gyfan gwbl bob 5 mlynedd er mwyn gwirio diogelwch y rhwydwaith	Arweinwyr - CBSW	Erbyn 2010 bydd 60% o'r rhwydwaith wedi ei arolygu.	Amser staff CBSW Adnoddau presennol.	Cyllid CBSW, amser gan Wirfoddolwyr .
9.4.3 Mynd i'r afael â rhwystrau a gorfodaeth	Uchel	Bydd cwynion yn cael sylw yn ôl rhestr blaenoriaeth, gan ystyried diogelwch y cyhoedd a'r defnydd a wneir o'r llwybr. Bydd y rhestr yma yn cael ei gyhoeddi ar y we.	Arweinwyr - CBSW	Adolygu'r cynnydd yn flynyddol er mwyn gwirio gyda'r targed.	Amser staff CBSW. Adnoddau presennol	Cyllid CBSW.

9.4 Datganiad o Fwriad – Edrych ar ôl ein hawliau tramwy – Byddwn yn gweithio tuag at rwydwaith sydd wedi ei gynnal a'i gadw'n dda, ei arwyddo'n dda ac sy'n ddirwystr.

Gweithred	Blaenor-iaeth	Targed	Partneriaeth	Carreg Filltir	Cost	Ariannu
9.4.4 Bydd gwaith gorfodaeth yn cael ei wneud ble mae cnydau yn tyfu ar draws y rhwydwaith hawliau tramwy, neu'n ei wneud yn aneglur.	Uchel	Bydd pob cwyn sy'n ymwneud â chnydau yn cuddio hawliau tramwy yn cael ei harchwilio a bydd cais yn cael ei wneud ar i berchnogion tir sicrhau bod pob llwybr yn cydymffurfio â Deddf Hawliau Tramwy 1990. Ble bu problemau yn y gorffennol, bydd y tîm yn atgoffa perchnogion tir o'u cyfrifoldebau.	Arweinwyr - CBSW	Adolygu'r cynnydd yn 2012 er mwyn gwirio cydymffurf-iad cyffredinol gan berchnogion tir.	Amser staff CBSW. Adnoddau presennol	Cyllid CBSW.

9.4 Datganiad o Fwriad – Edrych ar ôl ein hawliau tramwy – Byddwn yn gweithio tuag at rwydwaith sydd wedi ei gynnal a'i gadw'n dda, ei arwyddo'n dda ac sy'n ddirwystr.

Gweithred	Blaenor-iaeth	Targed	Partneriaeth	Carreg Filltir	Cost	Ariannu
<p>9.4.5 Gwella arwyddion a chyfeirbwyntiau Gweithio i wella'r nifer yr arwyddion ar draws y rhwydwaith. (wedi gadael ffordd fetel). Lle bo'n briodol, bydd pen y daith a'r pellter yn cael ei roi ar yr arwydd.</p>	Uchel	100 o arwyddion wedi eu gosod pob blwyddyn.	Arweinwyr - CBSW	Adolygu'r cynnydd yn 2012.	£10,000 y flwyddyn Angen adnoddau ychwanegol	Cyllid CBSW
<p>9.4.6 Rheoli Pontydd (perthynol i hawliau tramwy) – ac arolygu a monitro'u cyflwr.</p>	Canolig	Pob pont (sy'n berthynol i'r hawliau tramwy) i gael ei rhoi ar y gofrestr pontydd erbyn 2009. Trefn newydd ar gyfer archwilio pontydd i'w sefydlu erbyn 2010.	Arweinwyr - CBSW	Adolygu'r cynnydd yn 2009.	Amser staff CBSW. Adnoddau presennol	Cyllid CBSW

9.4 Datganiad o Fwriad – Edrych ar ôl ein hawliau tramwy – Byddwn yn gweithio tuag at rwydwaith sydd wedi ei gynnal a'i gadw'n dda, ei arwyddo'n dda ac sy'n ddirwystr.

Gweithred	Blaenor-iaeth	Targed	Partneriaeth	Carreg Filltir	Cost	Ariannu
9.4.7 Rheoli waliau ac adeileddau (perthynol i hawliau tramwy) -arolygu a monitro'u cyflwr.	Canolig	Pob wal ac adeiledd (perthynol i'r hawliau tramwy) i'w roi ar y gofrestr waliau ac adeileddau erbyn 2012. Trefn arolygu newydd i'w sefydlu	Arweinwyr - CBSW Cynghorau Cymuned, Groundwork Wrecsam a Sir y Fflint	Gwirio'r cynnydd yn 2012.	Amser staff CBSW. Adnoddau presennol	Cyllid CBSW
9.4.8 Gwella arwynebu – arwynebu llwybrau troed/llwybrau ceffyl lle bo'r galw a lle bo'n briodol yn ôl y defnydd.	Canolig	Bydd gwaith yn cael ei bennu drwy'r Rhaglen Waith Flynyddol.		Adolygu'r cynnydd yn 2012.	Wedi ei nodi yn y Rhaglen Waith Flynyddol. Cost yn amrywiol angen adnoddau ychwanegol- £10,000-£100,000 Angen a dnoddau ychwanegol	Cyllid CBSW, Cyngor Cefn Gwlad Cymru, Cynghorau Cymuned.

10.0 Nod – Diweddarau'r Map Diffiniol

10.1 Mater – Mae'n debyg mai diweddarau'r Map Diffiniol a sicrhau bod Gorchmynion Addasu'r Map Diffiniol a gorchmynion perthynol yn cael eu prosesu'n amserol yw'r mater mwyaf ddaw i sylw'r tîm hawliau tramwy. Mae gwaith sylweddol i'w wneud ar y Map Diffiniol cyn cyhoeddi map cyfunol, ac mae'r targed yn un uchelgeisiol, hyd yn oed ar gyfer cylchred oes 10 mlynedd y cynllun gwella. Fodd bynnag, mae arnynt ddyletswydd gyfreithiol i gwblhau'r gwaith yma ac felly mae'r targedau wedi eu gosod yn y datganiad o fwriad, gan ddangos sut rydym yn bwriadu mynd i'r afael â'r mater yma. Byddwn yn ystyried gydag Awdurdodau cyfagos os oes yna unrhyw rinwedd mewn gweithio'n agosach ar faterion mapiau Diffiniol.

Pan oedd y Map Diffiniol yn cael ei gasglu yn nechrau'r 1950au methwyd â chynnwys rhai teithiau ar y map. Nid yw hawliau'r cyhoedd i'w defnyddio wedi eu cofnodi ar y Map Diffiniol na'r datganiad. Weithiau cyfeirir at y teithiau digofnod hyn fel "llwybrau coll".



Mae darpariaethau wedi eu cynnwys o fewn Deddf Cefn Gwlad a Hawliau Tramwy 2000 yn golygu dileu (CROWA 2000 s.53) unrhyw hen daith (cyn 1949) sydd heb eu hychwanegu i'r Map Diffiniol erbyn 2026 (y "dyddiad torbwynt").

Bydd y Cyngor yn cymryd camau rhagarweiniol i fesur yr adnoddau sydd eu hangen i symud ymlaen brosiect i ymchwilio i "lwybrau coll" o fewn y bwrdeistref sirol a cheisio eu hychwanegu i'r Map Diffiniol lle bo hynny'n briodol.

10.2 Adborth ymgynghori

Efallai nad yw'r Map Diffiniol yn rhywbeth y mae'r rhan fwyaf o'r cyhoedd wedi dod ar ei draws o'r blaen, efallai ei fod yn peri penbleth iddynt, ond nid oes ganddynt fawr o ddiddordeb ynddo heblaw ei fod yn dod i'w sylw trwy ryw fater cynllunio, neu lwybr sydd wedi cau oherwydd rhwystr. Serch hynny, i'r rhai hynny sydd â diddordeb yn y Map Diffiniol, mae cyflwr y map a'r gwasanaeth maent yn ei brofi o ran rheoli'r rhwydwaith hawliau tramwy yn bethau pwysig iawn. Fe ddaeth hyn i'r amlwg drwy'r broses ymgynghori, gyda'r Map Diffiniol yn cael ei osod yn uchel ar restr y blaenoriaethau y mae pobl (aelodau'r grwpiau diddordeb) yn eu hystyried i fod yn bethau pwysig i'w gwella.

10.3 Gwaith cyfredol

Mae llwyth y gwaith wrth gefn yn cael ei grybwyll yn adran 5.4. Mae'r Awdurdod yn ei chael hi'n anodd i roi sylw i ofynion defnyddwyr ac o ganlyniad yn gorfod ymateb i gyfarwyddiadau Llywodraeth Cynulliad Cymru ac adroddiadau gan yr Ombwdsman. Gyda'r adnoddau cyfredol a'r modd y mae'r adnoddau yma yn cael eu dosbarthu, mae cyfradd prosesu'r gorchmynion yma yn awgrymu mai anodd iawn yn y dyfodol fyddai ymateb i geisiadau newydd ac y bydd unrhyw ymgais i ddelio gyda'r gwaith sydd wrth gefn yn galw am ymagwedd newydd.

10.4 Datganiad o fwriad – Diweddarau'r Map Diffiniol. Byddwn yn gweithio i wella cywirdeb ac ansawdd y Map Diffiniol.

Gweithred	Blaenor -iaeth	Targed	Partneriaeth	Carreg Filltir	Cost	Ariannu
10.4.1 Map Diffiniol - lleihau'r ôl-groniad o Orchmynion Addasu'r Map Diffiniol - Gweithio i leihau'r ôl-groniad o Orchmynion Addasu'r Map Diffiniol.	Uchel	Lleihau'r ôl-groniad o GAMD gan 5 y flwyddyn (sydd ar hyn o bryd yn rhifo 32) a rheoli achosion newydd.	Arweinwyr - CBSW	Yr ôl-groniad o GAMD wedi ei lleihau gan 25 erbyn 2012.	Amser staff CBSW. Adnoddau cyfredol	Cyllid CBSW.
10.4.2 Map Diffiniol – Cynhyrchu Gorchmynion Digwyddiad Cyfreithiol Cymunedol ar sail Cyngor Cymuned er mwyn lleihau'r ôl-groniad.	Uchel	Lleihau'r ôl-groniad trwy brosesu 3 y flwyddyn tros gyfnod y cynllun.	Arweinwyr - CBSW	15 o Orchmynion Digwyddiad Cyfreithiol wedi eu prosesu erbyn 2012.	Amser staff CBSW, Adnoddau cyfredol	Cyllid CBSW.

10.4 Datganiad o fwriad – Diweddarau'r Map Diffiniol. Byddwn yn gweithio i wella cywirdeb ac ansawdd y Map Diffiniol.

Gweithred	Blaenor -iaeth	Targed	Partneriaeth	Carreg Filltir	Cost	Ariannu
10.4.3 Bylchau ac Anghysonderau'r Map Diffiniol – Lleihau nifer y bylchau a'r anghysonderau ar y Map Diffiniol ar sail cymuned	Isel	3 ardal Cyngor Cymuned ar y Map Diffiniol i gael eu hadolygu bob blwyddyn ar sail cymuned er mwyn adnabod bylchau ac anghysonderau. Mae hyn yn waith sylweddol, a bydd yn cymryd 10 mlynedd y cynllun i'w gwblhau.	Arweinwyr - CBSW.	15 o ardaloedd Cyngorau Cymuned i'w hadolygu o ran bylchau ac anghysonderau yn y Map Diffiniol.	Angen 2 swyddog ar gyfer y gwaith neu gytundebu staff prosiect i weithio ar y prosiect - £50-60,000 y flwyddyn. Angen adnoddau ychwanegol	Cyllid CBSW
10.4.4 Cynnal adolygiad o deithiau heb eu cofnodi fel rhan o Brosiect "Y Llwybrau Coll"	Isel	Cwblhau ymarferiad rhychwantu ar y prosiect erbyn 2015 a gwaith mesur.	I arwain- CBSW	Gwirio cynnydd gwaith 2014	Amser swyddog ddim wedi ei fesur hyd nes y bydd ymarferiad rhychwantu wedi digwydd. Angen adnoddau ychwanegol	Cyllid CBSW

10.4 Datganiad o fwriad – Diweddarau'r Map Diffiniol. Byddwn yn gweithio i wella cywirdeb ac ansawdd y Map Diffiniol.

Gweithred	Blaenor -iaeth	Targed	Partneriaeth	Carreg Filltir	Cost	Ariannu
10.4.5 Ystyried a oes manteision i weithio ar y cyd neu rannu adnoddau gydag Awdurdodoau cyfagos	Canolig	Adnabod cylchoedd gwaith lle gall fod o fudd gweithio ar y cyd.	I arwain – CBSW	Gwirio cynnydd 2009	Amser staff CBSW- Adnoddau staff cyfredol	Cyllid CBSW
10.4.6 Map Diffiniol – Cyhoeddi Map Diffiniol diwygiedig a chyfunol – byddai hyn yn bosib unwaith i'r holl waith uchod gael ei gwblhau.	Uchel	Cyhoeddi Map Diffiniol.	Arweinwyr – CBSW.	2012 – gwirio hynt y gwaith ac asesu a yw'r gwaith yn dilyn yr amserlen er mwyn gallu cyhoeddi Map Diffiniol.	Costau cyhoeddi – dim ffigyrau ar hyn o bryd Angen adnoddau ychwanegol	Cyllid CBSW

11.0 Nod - Amddiffyn ein hawliau tramwy - Sicrhau bod y rhwydwaith hawliau tramwy yn cael ei amddiffyn rhag datblygiad a'i gadw ar agor, ac yn rhydd o rwystrau datblygiad.

11.1 Mater

Yr Awdurdod Priffyrdd (staff hawliau tramwy) sy'n gyfrifol am amddiffyn y rhwydwaith hawliau tramwy a sicrhau ei fod wastad ar gael i'w ddefnyddio gan y cyhoedd. Mae rhwystrau cyffredin ar y rhwydwaith sy'n galw am weithred gorfodi yn cynnwys: gwrychoedd neu ffensys, cnydau a datblygiad.

Gyda'r tro ar fyd a welwyd yn ardaloedd trefol Wrecsam a'r cyrion trefol dros y 10 mlynedd ddiwethaf, bu cynnydd yn y ceisiadau cynllunio ac o ganlyniad bu cynnydd mewn datblygiad trefol. Gall y datblygiad trefol yma beri problemau os yw hawliau tramwy yn cael eu cau neu eu gwneud yn anaddas i'w defnyddio oherwydd gwaith adeiladu. Gwaith cynyddol bwysig felly i staff hawliau tramwy yw gwirio ceisiadau cynllunio a sicrhau fod y system hawliau tramwy yn cael ei amddiffyn yn ddigonol yn ystod y broses gynllunio, trwy roi cyngor i Swyddogion Cynllunio, aelodau o'r cyhoedd a datblygwyr. Mae'r Ddeddf Cynllunio Gwlad a Thref 1990 yn cael ei defnyddio i sicrhau bod unrhyw fater sydd yn ymwneud â'r rhwydwaith hawliau tramwy yn cael sylw yn ystod y broses gynllunio a datblygu.



11.2 Gwaith Cyfredol

Mae'r staff hawliau tramwy yn ymateb yn rheolaidd i waith cynllunio a datblygu sy'n ymwneud â hawliau tramwy ac mae ganddynt berthynas dda â'r Adran Gynllunio. Maent yn cynnig cyngor yn rheolaidd i ddatblygwyr er mwyn ceisio osgoi problemau all ymddangos mewn ceisiadau datblygu a chynllunio cyn iddynt ddatblygu'n rhai cymhleth sy'n mynd ag amser. Mae gan y Fforwm Mynediad Agored a Chymdeithas y Cerddwyr ddi-ddordeb hefyd mewn ceisiadau cynllunio all effeithio'r rhwydwaith hawliau tramwy neu fynediad yn gyffredinol.

11.3 Datganiad o fwriad - *Amddiffyn ein hawliau tramwy* - Byddwn yn gweithio i sicrhau bod y rhwydwaith hawliau tramwy yn cael ei amddiffyn rhag datblygiad a'i gadw ar agor, ac yn rhydd o rwystrau datblygiad.

Gweithred	Blaenoriaeth	Targed	Partneriaeth	Carreg filltir	Cost	Ariannu
11.3.1 Bydd y rhwydwaith hawliau tramwy yn cael ei amddiffyn rhag datblygiad drwy'r broses gynllunio.	Canolig	Bydd y tîm hawliau tramwy yn sicrhau bod ceisiadau cynllunio yn cael eu monitro a bod datblygwyr a Swyddogion Cynllunio yn derbyn yr holl gyngor perthnasol.	Arweinwyr - CBSW.	Adolygu'r cynnydd yn flynyddol er mwyn gwirio'r gallu i gyflawni'r ymrwymiad.	Amser staff CBSW Adnoddau cyfredol	Cyllid CBSW
11.3.2 Cyhoeddir canllawiau cynllunio i hysbysu datblygwyr o'r angen i amddiffyn a hybu rhwydwaith hawliau tramwy	Uchel	Canllawiau cynllunio i'w cwblhau gan staff hawliau tramwy mewn ymgynghoriad gyda staff cynllunio erbyn 2009	I arwain - CBSW	Adolygu cynnydd yn 2008	Amser staff CBSW Adnoddau cyfredol	Arian CBSW

12.0 Nod - Gwneud y rhwydwaith yn fwy hygyrch, gyda mwy o gyfleoedd defnyddio

12.1 Mater

Y broblem sy'n wynebu llawer o farchogwyr, gyrrwyr cerbyd a beicwyr heddiw yw ble i farchogaeth yn ddiogel, oddi wrth draffig ffordd gan fwynhau mynediad i gefn gwlad. Y broblem sy'n wynebu llawer o bobl sydd ag anableddau yw sut i gael mynediad i gefn gwlad a goresgyn y rhwystrau niferus sydd yno, megis arwyneb anodd, camfâu, gatiau a gridiau gwartheg. Petai'r rhwydwaith yn cael ei wella gan ystyried gofynion beicwyr, marchogwyr a phobl anabl, does dim dwywaith y byddai pawb yn elwa yn arbennig teuluoedd gyda phlant mewn cadeiriau gwthio a cherddwyr profiadol a di-profiad. Mae anghenion cerddwyr yn tueddu i ganolbwyntio ar ddiffyg cynnal a chadw, baw ci a dodrefn sy'n hygyrch (gatiau ayb) (Adroddiad Cyfnod Asesu - Y Ffordd Gywir - Hawliau Tramwy Wrecsam, Resources For Change 2006).



12.2 Adborth ymgynghori

Cerdded yw'r gweithgaredd hamdden mwyaf poblogaidd. Roedd Arolwg Llais y Bobl (Adroddiad Cyfnod Asesu – Y Ffordd Gywir - Hawliau Tramwy Wrecsam, Resources For Change 2006) yn rhoi ffigwr o 47% o bobl yn cerdded pob wythnos, o'i gymharu â 3% yn beicio ac yn marchogaeth ceffylau. Cododd y ffigwr yma i 87% o drigolion wedi cerdded yn y wlad y llynedd, o'i gymharu â 29% oedd wedi beicio a 6% oedd wedi mwynhau gweithgareddau marchogaeth ceffylau. Doedd dim galw mawr am lwybrau newydd (roedd 75% o bobl yn hapus gyda nifer y llwybrau). Mae Arolwg Llais y Bobl yn arolwg pwysig yn ei fod yn canolbwyntio ar sampl gynrychioliadol o bobl ac yn dileu'r duedd, sy'n beth sy'n digwydd yn aml pan fo grwpiau diddordeb yn mynychu digwyddiadau agored.

Yn nhermau adborth ar draws yr ymgynghoriadau a wnaed, fe ddaeth diffyg llwybrau ceffyl i frig y rhestr, gyda'r angen i fynd i'r afael â phroblem hygrychedd gatiau, camfâu ayb yn flaenoriaeth bwysig hefyd. Roedd y ffigyrau uchel iawn ar gyfer llwybrau ceffyl yn ganlyniad, mae'n debyg, i bresenoldeb nifer fawr o farchogwyr yn y digwyddiadau ymgynghori, a'u dymuniad i gyfathrebu ei barn (mae arolwg Barn y Bobl yn dangos mai bach yw nifer y marchogwyr o'i gymharu â nifer y cerddwyr ar y rhwydwaith). Mae gyrrwyr cerbydau wedi bod yn awyddus iawn i wella mynediad i gyfleusterau o ansawdd da a diogel gan osgoi trafndiaeth drwm a gyrrwyr cyflym.

Roedd peth ymgynghoriaeth, ddaeth o drafodaethau gyda grwpiau o bobl anabl, wedi trafod beth sy'n welliannau priodol ar gyfer y rhwydwaith hawliau tramwy. Rhai o'r awgrymiadau oedd parcio ar gyfer ceir, seddau, toiledau a byrddau gwybodaeth, all fod yn anodd eu hariannu a'u cynnal ac a allai fod yn fwy priodol ar gyfer lleoliad Parc Gwledig. Mae mynediad yn fater pwysig i bobl sydd ag anableddau ac mae'r galw am welliant yn y maes yma yn debygol o gynyddu i'r dyfodol.

12.3 Gwaith cyfredol

Gwnaed gwelliannau i'r rhwydwaith llwybrau ceffyl a chysylltu ffyrdd di-ddosbarth yn Nyffryn Ceiriog, drwy Bartneriaeth Y Waun a Dyffryn Ceiriog, sawl blwyddyn yn ôl. Mae'r gwasanaeth hawliau tramwy, ers sawl blwyddyn, wedi bod yn gweithio ar wella mynediad i gefn gwlad drwy'r prosiect llwybrau nam symudedd. Canlyniad hyn yw bod gataiau wedi cael eu gosod yn lle camfâu, gyda chydsyniad y perchennog tir, megis yng Ngresffordd, a'r gwaith ym Mangor-Is-y-Coed ac Acrefair, drwy Groundwork Wreccsam a Sir y Fflint. Hefyd gwnaethpwyd gwaith arwynebu lle'r oedd hynny'n briodol. Yn sicr mae yma gyfle i wneud mwy o waith gyda grwpiau'r anabl, megis Scope, er mwyn trafod sut i fynd ati i wella llwybrau ar gyfer yr anabl.

12.4 Datganiad of fwriad – Mwy hygrych, gyda mwy o gyfleoedd – Byddwn y gweithio i wella'r rhwydwaith hawliau tramwy ar gyfer pob defnyddiwr						
Gweithred	Blaenoriaeth	Targed	Partneriaeth	Carreg filltir	Cost	Ariannu
12.4.1 Gwellu'r rhwydwaith llwybrau ceffyl/beicio trwy greu cysyllteddau a llwybrau newydd - Ystyried mecanweithiau ar gyfer datblygu hen lwybrau rheilffyrdd i ddibenion cerdded, marchogaeth a beicio.	Canolig	Sicrhau ac agor yr hen reilffordd o Ffordd Rhuthun, Wreccsam i Ddyffryn Moss, i fod yn llwybr i feicwyr, i gerddwyr ac i farchogwyr. Adolygu ceisiadau cynllunio i weld os oes modd defnyddio enillion cynllunio i ddwyn unrhyw lwybrau sydd wedi eu rhestro i mewn i'r rhwydwaith hamdden.	Arweinwyr - CBSW. Marchogwyr, beicwyr, CBSW Groundwork Wreccsam a Sir y Fflint.	Adolygu'r cynnydd yn 2010	Dim ffigyrau	CBSW.

12.4 Datganiad of fwriad – Mwy hygyrch, gyda mwy o gyfleoedd – Byddwn y gweithio i wella'r rhwydwaith hawliau tramwy ar gyfer pob defnyddiwr

Gweithred	Blaenoriaeth	Targed	Partneriaeth	Carreg filltir	Cost	Ariannu
12.4.2 Gwella'r rhwydwaith llwybrau ceffyl/beicio trwy greu cysyllteddau a llwybrau newydd - Adolygu'r rhwydwaith o ffyrdd di-ddosbarth a gosod arwyddion ble gallai hyn helpu i greu llwybrau marchogaeth/beicio.	Uchel	Fel rhan o'r gwaith o wella'r arwyddion, gosod arwyddion ar un llwybr pob blwyddyn ac adolygu'r cynnydd yn 2010. Bydd angen dod i gytundeb gyda defnyddwyr parthed blaenoriaethu'r gwaith o osod arwyddion.	Arweinwyr - CBSW. Marchogwyr, Beicwyr, Gyrwyr cerbyd	Adolygu'r cynnydd yn 2010.	Gosod arwyddion – hyd at £1000 y flwyddyn. Angen adnoddau ychwanegol	Cyllid CBSW Cyngor Cefn Gwlad Cymru, Cyngorau Cymuned, treth Tirlenwi.
12.4.3 Gwella'r rhwydwaith llwybrau ceffyl/beicio trwy greu cysyllteddau a llwybrau Blaenoriaethu gwaith cynnal a chadw ar deithiau ffyrdd sirol di-ddosbarth sy'n ffurfio	Uchel	Gwneud gwelliannau i un daith y flwyddyn yn amodol ar gefnogaeth oddi wrth wirfoddolwyr a chyllid	Arweinwyr - CBSW. Marchogwyr, Beicwyr, gyrrwyr cerbyd. Defnyddwyr Peiriannau Modur	Cyflawni'r gwaith gwelliannau ar sail camau graddol dros nifer o flynyddoedd. Adolygir gweithrediada	£10,000 - £100,000 yn dibynnu ar gyflwr y daith. Angen adnoddau ychwanegol	Cyllid CBSW, Cyngor Cefn Gwlad Cymru, Cyngorau Cymuned, Treth

12.4 Datganiad of fwriad – Mwy hygyrch, gyda mwy o gyfleoedd – Byddwn y gweithio i wella'r rhwydwaith hawliau tramwy ar gyfer pob defnyddiwr

Gweithred	Blaenoriaeth	Targed	Partneriaeth	Carreg filltir	Cost	Ariannu
rhan o rwydwaith strategol marchogaeth/beicio/gyrru cerbyd – Peilota gwaith gwirfoddol gyda phartion fyddai â diddordeb i helpu i wella'r rhwydweithiau.				u ar gyfer cynnydd yn 2012.		tirlenwi
12.4.4 Gwella'r rhwydwaith llwybrau ceffyl/beicio drwy greu cysyllteddau a llwybrau newydd - Adolygu statws rhwydwaith llwybrau marchogaeth sy'n newid i lwybrau cerdded, lle bo gan y daith arwyddocad strategol i'r rhwydwaith marchogaeth.	Uchel	Adolygu'r blaenoriaethau ar gyfer gwella'r rhwydwaith llwybrau ceffyl gyda'r Fforwm Mynediad Lleol. Mae enghreifftiau o welliannau a awgrymwyd gan bobl gymerodd ran yn yr ymgynghoriaeth i'w cael isod. Awgrymiadau o ran gwneud gwelliannau i lwybrau ceffyl sy'n newid statws i lwybrau troed - 1. Prosiect – Gwella'r	Arweinwyr Fforwm Mynediad Lleol, CBSW, Marchogwyr.	Blaenoriaethau gweithredu i'w penderfynu erbyn 2008. Eu cynnwys yn y Cynllun Gweithredu Blynyddol o 2008. Adolygu'r cynnydd yn 2012.	Dim ffigyrau, ond gall olygu GPG a digolledu'r perchennog tir. Angen adnoddau ychwanegol. £10,000-£100,000.	Cyllid CBSW.

12.4 Datganiad of fwriad – Mwy hygyrch, gyda mwy o gyfleoedd – Byddwn y gweithio i wella'r rhwydwaith hawliau tramwy ar gyfer pob defnyddiwr

Gweithred	Blaenoriaeth	Targed	Partneriaeth	Carreg filltir	Cost	Ariannu
		<p>cyfleoedd marchogaeth yn ardal Borrás/Gresffordd - Llwybr Gresffordd 12 a Bieston 9; Parhau gyda llwybr ceffyl Gresffordd 13 (Lon Carthagen) ar hyd y llwybr troed presennol 11 i Ffordd Borrás.</p> <p>2. . Prosiect- Gwella cyfleoedd marchogaeth yn ardal Rossett - Llwybr ceffyl 26 Rossett (tirgaeedig), llwybr ceffyl 37 yn newid statws i lwybr troed 38 Rossett.</p> <p>3. Prosiect - Gwella cyfleoedd marchogaeth yn ardal Dyffryn Ceiriog - Mae llwybr ceffyl Llanarmon 8, i'r de - ddwyrain o'r pentref yn diweddu fel llwybr troed am</p>				

12.4 Datganiad of fwriad – Mwy hygyrch, gyda mwy o gyfleoedd – Byddwn y gweithio i wella'r rhwydwaith hawliau tramwy ar gyfer pob defnyddiwr

Gweithred	Blaenoriaeth	Targed	Partneriaeth	Carreg filltir	Cost	Ariannu
		<p>200 metr ar ffin y gymuned, gan wrthod mynediad i sawl milltir o lwybrau ceffyl a Ffyrdd Gwledig Diddosbarth i'r de.</p> <p>4. Prosiect – Gwella cyfleoedd marchogaeth yn ardal Y Mwynglawdd/Brymbo</p> <p>Archwilio statws presennol a pherchnogaeth rheilffordd Y Mwynglawdd i Frymbo.</p>				
<p>12.4.5 Sicrhau bod llwybrau gwledig newydd hir, megis Llwybr Dyffryn Dyfrdwy a Llwybr Clawdd Wat ar agor ac yn ddefnyddiadwy.</p>	<p>Canolig</p>	<p>Gweithio mewn partneriaeth gyda hyrwyddwyr y llwybrau yma i sicrhau fod y llwybrau a ddewisir yn addas i'w cerdded a'u bod wedi eu cynnal a'u cadw i safon dderbyniol, fel llwybrau sy'n cael eu hyrwyddo.</p>	<p>Arweinwyr – Mudiad Llwybr Clawdd Wat/hyrwyddwyr Llwybr Dyffryn Dyfrdwy CBSW</p>	<p>2012 adolygu cynnydd y llwybrau sy'n cael eu hyrwyddo – eu llwyddiant o ran denu cerddwyr newydd.</p>	<p>CBSW costau cynnal a chadw heb eu hadnabod. Angen adnoddau ychwanegol</p>	<p>Cyllid CBSW, CCGC.</p>

12.4 Datganiad of fwriad – Mwy hygyrch, gyda mwy o gyfleoedd – Byddwn y gweithio i wella'r rhwydwaith hawliau tramwy ar gyfer pob defnyddiwr

Gweithred	Blaenoriaeth	Targed	Partneriaeth	Carreg filltir	Cost	Ariannu
12.4.6 Ystyried yr angen i wella yr ansawdd mynediad i safle arfaethedig Treftadaeth y Byd ym Mhontcysyllte a Dyffryn y Ddyfrdwy sy'n gyfagos.	Canolig	Gweithio mewn partneriaeth gyda Dyfrffyrdd Prydain i adnabod cylchoedd lle byddai o fudd i uwchraddio rhwydwaith hawliau tramwy cyfredol.	Arwain – Partneriaeth Cais Treftadaeth y Byd CBSW, Dyfrffyrdd Prydain	Bydd llwyddiant y cynnig yn wybyddys yn 2009. Bydd y prosiect yn oefnogi Cynllun Gweithredu Treftadaeth y Byd i'r ardal os yw'r cynnig yn llwyddiannus.	Dim ffigyrau. Bydd angen adnoddau ychwanegol.	CBSW, Dyfrffyrdd Prydain, Cyllid Ewropeaidd
12.4.7 Adolygu Mynediad i dir Mynediad	Canolig	Adolygu, gyda'r Fforwm Mynediad Lleol, a oes angen gwella'r cysylltau'r rhwydwaith hawliau tramwy gyda Thir Mynediad.	Arweinwyr Fforwm Mynediad Lleol, CBSW.	2010 adolygiad llawn o'r angen i wella mynediad i Dir Mynediad. Corffori unrhyw weithredoedd i'r Cynllun Gweithredu Blynyddol.	Dim ffigyrau, ond gall gynnwys Gorchymyn Prynu Gorfodol, a digolledu'r perchennog tir. Angen adnoddau ychwanegol.	Cyllid CBSW, CCGC.

12.4 Datganiad of fwriad – Mwy hygyrch, gyda mwy o gyfleoedd – Byddwn y gweithio i wella'r rhwydwaith hawliau tramwy ar gyfer pob defnyddiwr

Gweithred	Blaenoriaeth	Targed	Partneriaeth	Carreg filltir	Cost	Ariannu
<p>12.4.8 Mynediad i bawb - gwneud y rhwydwaith yn fwy hygyrch i bobl sydd ag anableddau. Ystyried anghenion pobl gydag anableddau a'r llai abl trwy ddefnyddio'r dull bwlich/gât, camfa wrth ystyried gwelliant i lwybr. Bwlch yn gyntaf, yna gât a chamfa yn olaf.</p>	Uchel	Cynyddu cyfradd y bylchau neu'r gatiau a ddefnyddir i gamfâu, er mwyn cynnig mwy o fynediad i fwy o ddefnyddwyr.	<p>Arweinwyr - CBSW.</p> <p>Groundwork Wrecsam a Sir y Fflint, Cynghorau Cymuned, Fforwm Anabledd.</p>	2012 –gwirio sut mae'r gwaith yn mynd yn ei flaen ac asesu a yw'r polisi yn agor y rhwydwaith i ddefnyddwyr sy'n llai abl. Os nad ydyw, yna adolygu'r Weithred.	<p>Mae cost gosod gatiau yn fwy nac ar gyfer camfâu, felly bydd rhaid gwario cyfradd mwy o'r gwariant hawliau tramwy ar wella mynediad.</p> <p>Amcangyfrif o'r gost - -£10,000 y flwyddyn.</p> <p>Angen adnoddau ychwanegol.</p>	Cyllid CBSW, CCGC.

12.4 Datganiad of fwriad – Mwy hygrych, gyda mwy o gyfleoedd – Byddwn y gweithio i wella'r rhwydwaith hawliau tramwy ar gyfer pob defnyddiwr

Gweithred	Blaenoriaeth	Targed	Partneriaeth	Carreg filltir	Cost	Ariannu
<p>12.4.9 Mynediad i bawb - gwneud y rhwydwaith yn fwy hygrych i bobl sydd ag anableddau - Fel rhan o'r cynlluniau gwella rhwydwaith Cymunedol. Ceisio gwella arwyneb llwybrau ble'n briodol ac mae posib eu defnyddio i annog mwy o bobl lai abl i ddefnyddio'r rhwydwaith.</p>	<p>Canolig</p>	<p>Lle bynnag y bo hynny'n bosibl, erbyn diwedd y cynllun 10 mlynedd bydd gan bob ardal Cyngor Cymuned un llwybr ar gyfer pobl lai abl</p>	<p>Arweinwyr - CBSW. Groundwork Wreccsam a Sir y Fflint, Cynghorau Cymuned, Fforwm Anabledd, Scope.</p>	<p>2012 –gwirio sut mae'r gwaith yn mynd rhagddo ac asesu a yw'r polisi yn agor y rhwydwaith i ddefnyddwyr llai abl. Os nad ydyw, yna adolygu'r Weithred.</p>	<p>Bydd y gost yn amrywio yn ôl yr anghenion arwynebu. Bydd y gwaith yn cael ei amserlennu yn flynyddol, yn ôl y gyllideb. Amcangyfrif o gost y gwaith - £10,000 y flwyddyn. Angen adnoddau ychwanegol.</p>	<p>Cyllid CBSW, CCGC.</p>

12.4 Datganiad of fwriad – Mwy hygrych, gyda mwy o gyfleoedd – Byddwn y gweithio i wella'r rhwydwaith hawliau tramwy ar gyfer pob defnyddiwr

Gweithred	Blaenoriaeth	Targed	Partneriaeth	Carreg filltir	Cost	Ariannu
12.4.10 Defnyddio enillion cynllunio pan fo datblygiad yn digwydd er mwyn gwella cysylltedd y rhwydwaith.	Canolig	Monitro ceisiadau cynllunio ac ystyried ble gellid cyflwyno dadleuon fel bo enillion cynllunio yn gwella'r rhwydwaith, trwy gytundebau Adran106.	Arweinwyr - CBSW. Fforwm Mynediad Lleol.	2012- gwirio llwyddiant y gwaith. Os nad oes cynnydd, trafod gyda'r Prif Swyddog Cynllunio.	Dim ffigyrau.	Datblygwyr
12.4.11 Ystyried a oes manteision i weithio ar y cyd neu rannu adnoddau gydag Awdurdodau cyfagos/Ffora Mynediad Lleol ar brosiectau traws-ffiniol.	Canolig	Adnabod meysydd gwaith lle gall fod budd o weithio ar y cyd	I arwain – CBSW/Fforwm Mynediad Lleol	Gwirio cynnydd 2009	Amser staff CBSW	Cyllid CBSW

12.4 Datganiad of fwriad – Mwy hygrych, gyda mwy o gyfleoedd – Byddwn y gweithio i wella'r rhwydwaith hawliau tramwy ar gyfer pob defnyddiwr

Gweithred	Blaenoriaeth	Targed	Partneriaeth	Carreg filltir	Cost	Ariannu
12.4.12 Ystyried yr angen am barcio ar raddfa fach mewn ardaloedd gwledig i wella mynediad i rwydwaith hawliau tramwy	Isel	Cwblhau adolygiad o'r angen am safleoedd parcio moduron gwledig	I arwain – Prosiect Fforwm Mynediad Lleol	Adolygiad i'w gwblhau erbyn 2010	Heb ei fesur. Yn debygol o fod tua £10,000-£100,000. Angen adnoddau ychwanegol	Cyngor Cymuned

13.0 Nod – Gwell gwybodaeth am y rhwydwaith ac ymwybyddiaeth o gyfrifoldebau pobl.

13.1 Mater

Mae'r materion ddaeth i'r amlwg dan y nod yma yn llawer mwy dargyfeiriol na'r nodau eraill, efallai oherwydd bod gwybodaeth ar hawliau tramwy yn rhywbeth eang, o'r wybodaeth sylfaenol ynglŷn â statws llwybrau a ble i gerdded, i'r llwybrau mwy cylchol, cynhyrchu mapiau syml ac archwilio cwestiynau mwy cymhleth sy'n ymwneud â'r map diffiniol.

Gwybodaeth yw'r allwedd i annog y gymuned leol i ddefnyddio'r rhwydwaith hawliau tramwy, ond mae'n bwysig helpu twristiaid sy'n dod i Wrecsam i fod yn ymwybodol o sut y gallent gael mynediad i'n cefn gwlad prydferth. Un o'r awgrymiadau ar sut i wneud gwelliannau ddaeth i'r amlwg yn ystod yr ymgynghoriad oedd i dynnu sylw Canolfan Groeso Wrecsam at ystod yr wybodaeth sydd ar gael nawr



drwy'r rhyngwyd, i dwristiaid eu lawr lwytho a'u defnyddio - pethau fel y teithiau cerdded sydd ar y we. Byddwn yn parhau i gadw mewn cysylltiad gyda'r Ganolfan Groeso fel bo twristiaid yn cael y wybodaeth ddiweddaraf am y llwybrau.

Mae diffyg ymwybyddiaeth o rôl y Map Diffiniol yn y gwaith o reoli'r rhwydwaith hawliau tramwy a hawliau a chyfrifoldebau pobl o ran y map. Mae angen gwella gwybodaeth i bobl anabl.

13.2 Ymgynghoriad

Fe ddaeth gwell gwybodaeth am y rhwydwaith, a hyrwyddo gwell ddealltwriaeth o'r rhwydwaith hawliau tramwy a chyfrifoldebau pobl i'r amlwg yn y broses ymgynghori fel blaenoriaethau canolig. Yng Nghyfnod Asesu'r ymgynghoriad fe welwyd pryder ynglŷn â'r defnydd anghyfreithlon o feiciau modur a moduron mewn rhai ardaloedd a diffyg gorfodaeth ar ran yr heddlu. Nid oedd y gweithdy Fforwm Mynediad Lleol dilynol yn ystyried hwn i fod yn broblem fawr ac efallai mai mater lleol, mwy penodol ydyw, i'w ddatrys drwy weithio gyda'r Heddlu.

Mae'r Fforwm Mynediad Lleol wedi trafod mater cŵn yng nghefn gwlad ar sawl achlysur, sy'n parhau i beri poendod i ffermwyr a pherchnogion tir.

Dangoswyd diddordeb mewn cael byrddau gwybodaeth yn yr ardal a chael gwybodaeth dda am llwybrau ar ffurf taflenni neu arweinlyfr.

13.3 Gwaith cyfredol

Mae prosiect y teithiau cerdded y we wedi cynhyrchu cyfres o deithiau cerdded yng nghefn gwlad, y gellir eu lawr lwytho o wefan Wreccsam. Cynhyrchwyd gwybodaeth hefyd ar gyfer pobl lai abl, mewn partneriaeth â Groundwork Wreccsam a Sir y Fflint. Mae'r teithiau cerdded a ddisgrifir yn y taflenni yn dilyn llwybrau hawdd i'w cerdded, ble mae'r arwyneb yn dda, ar y rhwydwaith Parciau Gwledig, er mwyn annog pobl i ddefnyddio'r wlad sydd o'u hamgylch.

Mae llai o wybodaeth ar gael ar gyfer beicwyr: er bod llwybr beicio wedi ei greu yn Nyffryn Ceiriog o Sir Ddinbych gyfagos, trwy waith a wnaed gan Wasanaeth Cefn Gwlad Sir Ddinbych, ac mae taflen taith feicio wedi ei chynhyrchu ar gyfer Parc Gwledig Dyfroedd Alun.

Mae'r stori yn un debyg yn achos marchogwyr, gyda gwybodaeth am deithiau cefn ceffyl yn Nyffryn Ceiriog, a llwybr sy'n arwain i'r bryniau uwchlaw Penycae, ond ychydig o wybodaeth ar gael i roi gwybod i farchogwyr ble gallent farchogaeth.

Ar lefel gyffredinol, mae Cyngor Gefn Gwlad Cymru wedi cynhyrchu Rheolau Cefn Gwlad sy'n rhoi gwybodaeth am sut i ymddwyn yng nghefn gwlad.

13.4 Datganiad o fwriad – Gwell gwybodaeth – byddwn yn parhau i wella'r wybodaeth am y rhwydwaith hawliau tramwy ar gyfer defnyddwyr a'r gymuned leol ac yn annog pobl i fod yn ymwybodol o'u cyfrifoldebau.

Gweithred	Blaenoriaeth	Targed	Partneriaeth	Carreg filltir	Cost	Ariannu
13.4.1 Diweddarau gwybodaeth ar y we yn gyson	Canolig	Diweddarau bob blwyddyn y cwestiynau sy'n cael eu gofyn yn aml	Arweinwyr - CBSW.	Adolygu'n flynyddol.	Amser staff CBSW. Adnoddau cyfredol.	Cyllid CBSW.
13.4.2 Sicrhau bod staff Canolfan Groeso Wreccsam yn ymwybodol o'r wybodaeth ddiweddaraf ar y rhwydwaith hawliau tramwy.	Canolig	Rhoi'r wybodaeth ddiweddaraf sydd ar y we i staff Canolfan Groeso Wreccsam, fel y mae'n cael ei gyhoeddi.	Arweinwyr - CBSW.	Adolygu'n flynyddol.	Amser staff CBSW. Adnoddau cyfredol	Cyllid CBSW.
13.4.3 Diweddarau gwybodaeth i wirfoddolwyr ar y we	Canolig	Creu taflen i wirfoddolwyr er mwyn arwain pobl at gyfleoedd gwirfoddoli.	Arweinwyr - CBSW.	Tudalen y Gwirfoddolwyr wedi ei chreu erbyn 2008.	Amser staff CBSW. Adnoddau cyfredol	Cyllid CBSW.
13.4.4 Diweddarau gwybodaeth am gysylltiadau.	Canolig	Diweddarau'r cysylltiadau gyda mudiadau partner yn gyson.	Arweinwyr - CBSW.	Adolygu'n flynyddol.	Amser staff CBSW Adnoddau cyfredol	Cyllid CBSW.

13.4 Datganiad o fwriad – Gwell gwybodaeth – byddwn yn parhau i wella'r wybodaeth am y rhwydwaith hawliau tramwy ar gyfer defnyddwyr a'r gymuned leol ac yn annog pobl i fod yn ymwybodol o'u cyfrifoldebau.

Gweithred	Blaenoriaeth	Targed	Partneriaeth	Carreg filltir	Cost	Ariannu
13.4.5 Diweddarau'r wybodaeth ar y Map Diffiniol	Uchel	Parhau i hysbysebu diweddariadau y Gorchmynion Mapiau Diffiniol a darparu gwybodaeth er mwyn i bobl ddeall y prosesau sy'n gysylltiedig â rheoli'r map diffiniol.	Arweinwyr - CBSW.	Adolygu'n flynyddol.	Amser staff CBSW Adnoddau cyfredol	Cyllid CBSW.
13.4.6 Cyhoeddi'r Map Diffiniol ar y we fel bo defnyddwyr yn cael gwell mynediad i'r map.	Uchel	Y Map Diffiniol wedi ei gyhoeddi ar y we erbyn 2012 (bydd anghysonderau ayb. yn parhau ar y map ar y pwynt yma.)	Arweinwyr- CBSW.	Y map wedi ei gyhoeddi ar y we erbyn 2012.	Heb ei fesur, amser swyddog yn bennaf. Angen adnoddau ychwanegol.	CBSW CCGC.
13.4.7 Parhau i	Canolig	Cyhoeddi 2 daith gerdded y	Arweinwyr -	Bydd 2 daith ar	£6000 y	CCGC,

13.4 Datganiad o fwriad – Gwell gwybodaeth – byddwn yn parhau i wella'r wybodaeth am y rhwydwaith hawliau tramwy ar gyfer defnyddwyr a'r gymuned leol ac yn annog pobl i fod yn ymwybodol o'u cyfrifoldebau.

Gweithred	Blaenoriaeth	Targed	Partneriaeth	Carreg filltir	Cost	Ariannu
ddatblygu rhaglen teithiau cerdded y we fel bo trigolion ardaloedd trefol a gwledig yn gallu lawr lwytho teithiau		flwyddyn ar y we. Bydd llwybrau ar gyfer pobl sydd â nam symudedd a llwybrau o ardaloedd Cymunedau'n Gyntaf i'w cynnwys yn y Targed.	CBSW. Partneriaeth Groundwork Wrecsam a Sir y Fflint, Cyngorau Cymuned, Fforwm Anabledd, Cymunedau'n Gyntaf,	gyfer pobl sydd â nam symudedd ac ardaloedd Cymunedau'n Gyntaf yn cael eu cynhyrchu erbyn 2012. Adolygu'r targed yn 2012 i asesu anghenion y dyfodol.	flwyddyn. Angen dnoddau ychwanegol.	CBSW.
13.4.8 Darparu gwybodaeth ar y we am gyfleoedd marchogaeth ceffylau yn y Fwrdeistref Sirol.	Canolig	Creu 2 lwybr marchogaeth ceffylau mewn partneriaeth â marchogwyr.	Arweinwyr– CBSW. Groundwork Wrecsam a Sir y Fflint, Marchogwyr.	Bydd gwybodaeth a 2 lwybr newydd yn cael eu cyhoeddi ar y we erbyn 2012. Targed i'w adolygu yn 2012 i asesu anghenion y dyfodol.	£6000 ar gyfer 2 lwybr newydd.	CCGC, CBSW.
13.4.9 Darparu	Canoliog	Creu 1 llwybr newydd gyru	Arweinwyr-	Bydd gwybodaeth	£6000 am 2	CCC

13.4 Datganiad o fwriad – Gwell gwybodaeth – byddwn yn parhau i wella'r wybodaeth am y rhwydwaith hawliau tramwy ar gyfer defnyddwyr a'r gymuned leol ac yn annog pobl i fod yn ymwybodol o'u cyfrifoldebau.

Gweithred	Blaenoriaeth	Targed	Partneriaeth	Carreg filltir	Cost	Ariannu
gwybodaeth ar y we am gyfleoedd gymu cerbyd yn y Fwrdeistref Sirol		cerbyd mewn partneriaeth gyda gyrwyr cerbyd.	CBSW Groundwork Wrecsam a Gymwyr cerbyd Sir y Fflint	am1 llwybr newydd i'w gyhoeddi ar y we erbyn 2014. Adolygu targed yn 2014 i asesu angen y dyfodol.	lwybr newydd. Angen adnoddau ychwanegol.	CBSW
13.4.10 Darparu gwybodaeth ar y we am gyfleoedd beicio yn y Fwrdeistref Sirol.	Canolig	Creu 2 lwybr newydd mewn partneriaeth â beicwyr.	Arweinwyr - CBSW. Groundwork Wrecsam a Sir y Fflint, Beicwyr.	Bydd gwybodaeth am 2 lwybr newydd yn cael ei gyhoeddi ar y we yn 2012. Adolygu'r targed yn 2012 i asesu anghenion y dyfodol.	£6000 ar gyfer 2 lwybr newydd. Angen adnoddau ychwanegol.	CCGC, CBSW.
13.4.11 Parhau i	Canolig	Sicrhau bod Llwybr Maelor	Arweinwyr-	Adolygu'r gwaith o	Reprint costs	CCGC,

13.4 Datganiad o fwriad – Gwell gwybodaeth – byddwn yn parhau i wella'r wybodaeth am y rhwydwaith hawliau tramwy ar gyfer defnyddwyr a'r gymuned leol ac yn annog pobl i fod yn ymwybodol o'u cyfrifoldebau.

Gweithred	Blaenoriaeth	Targed	Partneriaeth	Carreg filltir	Cost	Ariannu
hyrwyddo llwybrau cerdded hirach Llwybr Maelor, Llwybr Cenedlaethol Clawdd Offa a Llwybr Dyffryn Clywedog.		a Llwybr Clywedog yn cael eu hyrwyddo drwy'r wefan a thrwy lenyddiaeth briodol.	CBSW.	hyrwyddo'r llwybrau yn 2012 i weld pa mor boblogaidd yw'r llenyddiaeth.	- £5000-£10,000. Angen adnoddau ychwanegol.	Treth tirlenwi, CBSW, Loteri.
13.4.12 Hyrwyddo llwybrau newydd megis Llwybr Clawdd Wat mewn partneriaeth â Chymdeithas Clawdd Wat a'r Llwybr Dyffryn Dyfrdwy (gyda'r hyrwyddwr)	Canolig	Cefnogi Cymdeithas Clawdd Wat a hyrwyddwyr Llwybr Dyffryn Dyfrdwy yn eu gwaith o hyrwyddo'r llwybrau trwy sylw ar y we	Arweinwyr – Cymdeithas Clawdd Wat/ Hyrwyddwr Llwybr Dyffryn Dyfrdwy CBSW	Llwybrau i gael eu hyrwyddo a'u defnyddio erbyn 2012.	Amser staff CBSW. Adnoddau cyfreddol.	Cyllid CBSW.
13.4.13 Sicrhau bod	Canolig	Pob gwybodaeth sy'n cael	Arweinwyr –	Adolygu'r	Amser staff	Cyllid

13.4 Datganiad o fwriad – Gwell gwybodaeth – byddwn yn parhau i wella'r wybodaeth am y rhwydwaith hawliau tramwy ar gyfer defnyddwyr a'r gymuned leol ac yn annog pobl i fod yn ymwybodol o'u cyfrifoldebau.

Gweithred	Blaenoriaeth	Targed	Partneriaeth	Carreg filltir	Cost	Ariannu
gwybodaeth am gludiant cyhoeddus ar gael ochr yn ochr â'r wybodaeth am bob taith a gwybodaeth berthynol		ei gyhoeddi i gynnwys cyswllt cludiant cyhoeddus.	CBSW. Groundwork Wreccsam a Sir y Fflint.	wybodaeth gyfredol a lle mae'r diffyg yn y wybodaeth gyhoeddus, ei diweddarau wrth gyhoeddi nesaf.	CBSW Adnoddau cyfredol.	CBSW.
13.4.14 Adolygu Prosiect map cymunedol ac ystyried yr angen i wella gwybodaeth am hawliau tramwy i gymunedau lleol drwy system hysbysfwrdd.	Canolig	Adolygiad o'r byrddau map cymunedol i'w gwblhau erbyn 2010 a phenderfyniadau i'w gwneud parthed a ddylid hyrwyddo'r rhwydwaith hawliau tramwy drwy'r system hysbysfwrdd. Os yw penderfyniad yn cael ei wneud i barhau yn y modd yma, y targed fydd 1 bwrdd y flwyddyn, i bob cymuned.	Arweinwyr - CBSW. Groundwork Wreccsam a Sir y Fflint, Cynghorau Cymuned.	Dyddiad adolygu 2010. Os yw penderfyniad yn cael ei wneud i barhau.	£3000 y bwrdd .Angen Adnoddau ychwanegol	CCGC, CBSW, Cynghorau Cymuned.
13.4.15 Cyhoeddi	Canolig	Rhaglen o ddigwyddiadau'r	Arweinwyr -	Rhaglen	£6000 y	CCGC,

13.4 Datganiad o fwriad – Gwell gwybodaeth – byddwn yn parhau i wella'r wybodaeth am y rhwydwaith hawliau tramwy ar gyfer defnyddwyr a'r gymuned leol ac yn annog pobl i fod yn ymwybodol o'u cyfrifoldebau.

Gweithred	Blaenoriaeth	Targed	Partneriaeth	Carreg filltir	Cost	Ariannu
rhaglen o weithgareddau bob blwyddyn i annog pobl i fynd allan i gefn gwlad.		flwyddyn i gael ei chyhoeddi ar y we a'i hargraffu.	CBSW.	ddigwyddiadau i gael ei chyhoeddi bob blwyddyn.	flwyddyn Adnoddau cyfredol.	Cyllid CBSW.
13.4.16 Hyrwyddo cerdded yng nghylchgrawn Cyswllt CBSW.	Canolig	Hyrwyddo un daith ym mhob rhifyn o gylchgrawn Cyswllt CBSW er mwyn ceisio annog cefnogaeth eangach i'r rhaglen gerdded.	Arweinwyr - CBSW.	2010- Adolygu effeithiolrwydd y gwaith.	Amser staff CBSW. Adnoddau cyfredol.	Cyllid CBSW.
13.4.17 Parhau i annog pobl i ddefnyddio cefn gwlad mewn modd cyfrifol.	Canolig	Parhau i hybu Rheolau Cefn Gwlad, trwy ein Canolfannau Ymwelwyr, trwy daflenni CCGC ac ar y we.	Arweinwyr - CBSW. CCGC	2012- Adolygu effeithiolrwydd y gwaith, trwy ymchwili cenedlaethol CCGC.	Amser staff CBSW. Adnoddau cyfredol.	CCGC, CBSW.
13.4.18 Parhau i	Canolig	Sicrhau bod ffermwyr yn	Arweinwyr -	Adolygu'r targed yn	Amser staff	Cyllid

13.4 Datganiad o fwriad – Gwell gwybodaeth – byddwn yn parhau i wella'r wybodaeth am y rhwydwaith hawliau tramwy ar gyfer defnyddwyr a'r gymuned leol ac yn annog pobl i fod yn ymwybodol o'u cyfrifoldebau.

Gweithred	Blaenoriaeth	Targed	Partneriaeth	Carreg filltir	Cost	Ariannu
annog perchnogion tir i reoli cefn gwlad mewn modd cyfrifol.		ymwybodol o'u cyfrifoldebau, drwy ymweliadau safle gan staff hawliau tramwy. Targed o 20 ymweliad y flwyddyn.	CBSW. Fforwm Mynediad Lleol, Perchnogion tir.	2012 er mwyn asesu effeithiolrwydd.	CBSW. Adnoddau cyfreddol.	CBSW.
13.4.19 Parhau i annog perchnogion tir i reoli cefn gwlad mewn modd cyfrifol.	Canolig	Cyhoeddi datganiadau i'r wasg ar adegau priodol o'r flwyddyn i dynnu sylw at ofynion deddfwriaethol, er enghraifft mewn perthynas ag aredig.	Arweinwyr - CBSW. Fforwm Mynediad Lleol, Perchnogion tir	Adolygu'r targed yn 2012 er mwyn asesu effeithiolrwydd.	Amser staff CBSW Adnoddau cyfreddol	CBSW revenue.
13.4.20 Hyrwyddo perchnogaeth cyfrifol o gŵn .	Canolig	Cynnal peilot o brosiect lleol (ymgyrch codi ymwybyddiaeth) er mwyn tynnu sylw ymwelwyr at y problemau y gall cŵn eu hachosi i dda byw. (i'w gwblhau erbyn 2012).	Arweinwyr – CBSW. Fforwm Mynediad Lleol, Perchnogion tir.	Adolygu'r targed wedi'r ymgyrch i asesu effeithiolrwydd.	Amser staff CBSW Adnoddau cyfreddol	Cyllid CBSW.

14.0 Nod – Helpu pobl i fod yn fwy ffit ac yn fwy iach

– Annog mwy o bobl i ddefnyddio'r rhwydwaith hawliau tramwy a'i ddefnyddio'n fwy rheolaidd.

14.1 Mater

Mae'r holl strategaethau priodol y mae'r Cynllun Gwella Hawliau Tramwy yn eu cefnogi, yn cyflwyno'r egwyddor y dylem ni annog pobl i fynd allan i gerdded, nid dim ond er hamdden ond fel rhan o'u bywyd pob dydd. Mae'n debyg mai dyma yw prif nod y cynllun ac nid yw'n beth hawdd i'w gyflawni. Y targed yw sicrhau bod pobl yn gwneud ymarfer corff 5 gwaith yr wythnos am o leiaf 30 munud. Mae beicio a marchogaeth ceffylau yn llawer llai poblogaidd na cherdded. Felly mae angen inni



adeiladu ar boblogrwydd cerdded fel ffordd gymharol rad o ymarfer corff a cheisio annog sector eangach o'r boblogaeth i ddechrau defnyddio'r hawliau tramwy ger eu cartrefi. Os yw pobl yn defnyddio eu hawliau tramwy yn fwy rheolaidd bydd yn hwyluso'r gwaith o gadw'r rhwydwaith ar agor yn ogystal â'u helpu i fod yn fwy ffit a dwyn unrhyw broblemau i sylw'r awdurdodau.

14.2 Adborth Ymgynghori

Awgrymodd yr adborth ymgynghori o arolwg Llais y Bobl - Panel y Dinasyddion (2005) fod dros dri chwarter o drigolion yn dweud mai'r teithiau lleol yn eu cymdogaeth nhw eu hunain oedd y rhai pwysicaf iddynt, ac yna deithiau cylchol neu deithiau thema. Ar gyfartaledd roeddent yn treulio 30 munud i 1 awr yn cerdded, gyda marchogwyr yn treulio mwy o amser ar eu gweithgaredd.

14.3 Gwaith Cyfredol

Mae'r adran Parciau, Cefn Gwlad a Hawliau Tramwy wedi bod yn arwain teithiau cerdded ers sawl blwyddyn, fel rhan o'r rhaglen o weithgareddau cyffredinol i geisio annog pobl i ddefnyddio cefn gwlad yn lleol. Mae'r teithiau wedi eu cynllunio ar gyfer y boblogaeth yn gyffredinol ac yn tueddu i amrywio rhwng teithiau byr ar thema o amgylch y parciau i deithiau sydd dipyn yn hirach ar hyd y rhwydwaith hawliau tramwy. Mae Groundwork Wrecsam a Sir y Fflint wedi rhedeg cynllun llwyddiannus dros ben - Cerdded Llwybr Iechyd, sydd dros y 5 mlynedd diwethaf, wedi annog 3000 o bobl i fwynhau cerdded a gwella'u ffitrwydd trwy wneud hynny. Mae'r Prosiect wedi cael llwyddiant mawr wrth annog pobl hŷn i gerdded. Mae Groundwork Wrecsam a Sir y Fflint wedi denu arian Loteri Fawr i ddatblygu cyfleoedd cerdded Wrecsam ymhellach.

14.4 Datganiad o fwriad - Byddwn yn parhau i annog pobl o bob sector o'r gymuned leol i wella'u ffitrwydd ac i fod yn fwy iach drwy wneud ymarfer corff yn yr awyr agored.

Gweithred	Blaenoriaeth	Targed	Partneriaeth	Carreg filltir	Cost	Ariannu
14.4.1 Parhau i arwain teithiau cerdded ar gyfer pob sector o'r gymuned	Canolig	Bydd 20 o deithiau cerdded yn cael eu cynnal pob blwyddyn fel rhan o raglen o ddigwyddiadau cyffredinol y rhwydwaith Parciau, Cefn Gwlad a Hawliau Tramwy. Byddwn yn cynnal peilot o deithiau cerdded i bobl sy'n llai abl - targed o 2 daith gerdded y flwyddyn yn y parciau ac ar y rhwydwaith hawliau tramwy.	Arweinwyr– CBSW. Fforwm Anabledd.	Adolygu'r targed yn 2010 er mwyn asesu effeithiolrwydd.	Amser staff CBSW Adnoddau cyfredol	Cyllid CBSW, CCGC.
14.4.2 Parhau i annog plant ysgol i gerdded neu feicio i'r ysgol – bydd ysgolion yn mynd allan o'u ffordd i annog plant i gerdded neu i feicio i'r ysgol ble'n briodol.	Canolig	Pob ysgol yn Wrecsam i gymryd rhan yn y Cynllun Ysgolion Iach ac i ddatblygu gweithgareddau corfforol a gweithgareddau amgylcheddol, e.e. Her y Ddraig, hyfedredd beicio.	Arweinwyr CBSW, Ysgolion Groundwork Wrecsam a Sir y Fflint	Pob ysgol i gwblhau gweithrediadau erbyn 2012.	Amser staff CBSW. Adnoddau cyfredol	LICC Cyllid CBSW.

14.4 Datganiad o fwriad - Byddwn yn parhau i annog pobl o bob sector o'r gymuned leol i wella'u ffitrwydd ac i fod yn fwy iach drwy wneud ymarfer corff yn yr awyr agored.

Gweithred	Blaenoriaeth	Targed	Partneriaeth	Carreg filltir	Cost	Ariannu
14.4.3 Gwella a datblygu'r cynllun Cerdded Llwybr lechyd.		I fod â 4000 o bobl yn cymryd rhan yng nghynllun Walkabout Wrecsam sy'n cael ei redeg gan Groundwork Wrecsam a Sir y Fflint dros gyfnod 3 mlynedd y prosiect.	Arweinwyr - Groundwork Wrecsam a Sir y Fflint, CBSW, Cymdeithas Mudiadau Gwirfoddol Wrecsam (AVOW), Bwrdd lechyd Lleol Cynghorau Cymuned	2010 gwirio fod y cynnydd fel y disgwyl.	Cyllido drwy raglen Y loteri Fawr	Cronfa'r Loteri Fawr.
14.4.4 Cerdded Llwybr lechyd – cynllunio a hyrwyddo hyfforddiant ar gyfer tywyswyr y teithiau cerdded.	Canolig	Hyfforddi 135 o Dywyswyr Cerdded gwirfoddol tros gyfnod o 3 mlynedd i arwain teithiau cerdded ym Mwrdeistref Sirol Wrecsam.	Arweinwyr - Groundwork Wrecsam a Sir y Fflint, CBSW, Cymdeithas Mudiadau Gwirfoddol Wrecsam (AVOW), Bwrdd lechyd Lleol, Cynghorau Cymuned	2010 gwirio fod y cynnydd fel y disgwyl	Cyllido drwy raglen Y Loteri Fawr	Cronfa Loteri Fawr.

15.0 Nod – Annog y gymuned i gymryd rhan – Mwy o berchnogaeth ac ymglymiad gweithredol gan y gymuned yn y system hawliau tramwy.

15.1 Mater

Nid oes modd i Gyngor Bwrdeistref Sirol Wrecsam wella'r rhwydwaith hawliau tramwy ar eu pen eu hunain. Hyd yn oed petai ganddynt yr adnoddau mawr sydd eu hangen i agor yr holl rhwydwaith, buan iawn y byddai'r chwyn yn cydio eto heb fod pobl yn ei ddefnyddio, yn hysbysu'r awdurdodau ynglŷn â rhwystrau ac yn chwarae'u rhan yn y gwaith o edrych ar ei ôl. Un rhan allweddol o'r gwaith o wella'r rhwydwaith hawliau tramwy yw gwneud i'r bobl leol a'r Cyngorau Cymuned deimlo eu bod yn cael dweud eu dweud o ran sut mae'r system yn cael ei reoli a'i wella, a'u bod yn chwarae'u rhan yn y gwaith o'i reoli.

15.2 Adborth Ymgynghori

Dangosodd ymgynghoriad y Cyfnod Asesu bod gwahanol ddefnyddwyr y rhwydwaith yn awyddus i fod yn rhan o'r broses o wella'r rhwydwaith.



Gwelwyd diddordeb gan grŵp y defnyddwyr moduraidd a Chymdeithas y Cerddwyr. Byddai modd annog staff drwy gynllun Dug Caeredin a Swyddogion Prawf Gwasanaeth Cymunedol, i wirfoddoli gyda'r gwaith o wneud gwelliannau ymarferol. Yn y sesiynau ymgynghori agored, dangosodd y gwirfoddolwyr ddiddordeb yn y gwaith cynnal a chadw a'r gwaith o ddatblygu'r rhwydwaith, gan adeiladu ar y cyfraniadau cyfredol. Roedd aelodau'r Fforwm Mynediad Lleol yn credu bod cynnwys gwirfoddolwyr yn beth pwysig ac y byddai modd eu defnyddio i gynorthwyo gyda'r dasg o archwilio llwybrau.

Fel rhan o waith ymgynghori pellach, aethpwyd ati i ysgrifennu at y Cynghorau Cymuned er mwyn darganfod a hoffent reoli'r gwaith o dorri gwair yn eu hardal, a hoffent ymwneud mwy â'r gwaith o wirio'u hawliau tramwy drwy ddefnyddio'r rhwydwaith lleol o wirfoddolwyr, ac a hoffent benodi un person i fod yn warden llwybr gwirfoddol. Roedd cwestiwn arall yn gofyn a fuasent yn fodlon gweithio mewn partneriaeth gyda CBSW a chyfrannu'n ariannol tuag at welliannau penodol i'r hawliau tramwy yn eu hardal.

Y farn gyffredinol oedd eu bod yn awyddus i gael dweud eu barn o ran ble y byddai strimio yn digwydd yn eu hardal lleol ac roedd ganddynt ddiddordeb mawr mewn warden llwybr lleol wedi ei benodi gan y Cyngor Cymuned a fyddai'n gallu monitro'u hawliau tramwy ac adrodd yn ôl ar unrhyw broblemau a materion sy'n ymwneud â'r gwasanaeth hawliau tramwy. Nid oedd ganddynt ddiddordeb o ran bod yn gyfrifol am amserlenni cynnal a chadw ar gyfer eu hardal (gyda'r arian yn dod o gronfa cynnal a chadw hawliau tramwy Cyngor Bwrdeistref Sirol Wrecsam). Roedd rhai cynghorau yn barod i gyfrannu peth arian tuag at wella'r rhwydwaith hawliau tramwy mewn partneriaeth â Bwrdeistref Sirol Wrecsam, ond doedd dim diddordeb gan y rhan fwyaf.

15.3 Gwaith Cyfredol

Mae'r adran Hawliau Tramwy wedi gweithio gyda Chynghorau Cymuned neu bartïon eraill oedd yn dangos diddordeb i wella rhwydwaith hawliau tramwy'r gymdeithas, megis yn Marchwiell, Owrtyn a Brymbo. Yma mae gwirfoddolwyr lleol wedi bod allan yn cerdded ac yn archwilio'r rhwydwaith llwybrau.

15.4 Datganiad o fwriad - Annog y gymuned i gymryd rhan - Byddwn yn annog mwy o berchnogaeth ar ran y gymuned ac ymglymiad gweithredol yn y system hawliau tramwy.

Gweithred	Blaenoriaeth	Targed	Partneriaeth	Carreg filltir	Cost	Ariannu
15.4.1 Annog gwirfoddolwyr i gymryd rhan yn y gwaith o archwilio a rhoi gwybod i'r awdurdodau am unrhyw broblem ar y rhwydwaith hawliau tramwy.	Canolig	Sefydlu rhwydwaith o wirfoddolwyr sydd â diddordeb ac sy'n barod i adrodd yn ôl ar gyflwr y llwybrau troed/ceffyl lleol.	Arweinwyr - CBSW. Cynghorau Cymuned, Groundwork Wreccsam a Sir y Fflint, Cymdeithas y Cerddwyr, Marchogwyr.	Adolygu'r cynnydd yn 2010 er mwyn gweld penderfynu ar lwyddiant yr ymdriniaeth	Amser staff. Angen adnoddau ychwanegol.	Cyllid CBSW, CCGC.
15.4.2 Annog Cynghorau Cymuned i ffurfio partneriaethau gweithredol er mwyn gwella eu rhwydwaith hawliau tramwy lleol.	Canolig	Gweithio gyda 1 Cyngor Cymuned y flwyddyn er mwyn gwella ei rhwydwaith hawliau tramwy.	Arweinwyr – CBSW. Cynghorau Cymuned, Groundwork Wreccsam a Sir y Fflint.	Adolygu'r cynnydd a'r adnoddau yn 2012 er mwyn gweld a oes modd cynnwys mwy o Gynghorau Cymuned yn y cynllun.	£18,000 y flwyddyn. Angen adnoddau ychwanegol.	Cyllid CBSW, CCGC, Cynghorau Cymuned.

15.4 Datganiad o fwriad - *Annog y gymuned i gymryd rhan* - Byddwn yn annog mwy o berchnogaeth ar ran y gymuned ac ymglymiad gweithredol yn y system hawliau tramwy.

Gweithred	Blaenoriaeth	Targed	Partneriaeth	Carreg filltir	Cost	Ariannu
15.4.3 Annog grwpiau diddordeb a busnesau i helpu gyda'r gwaith ymarferol o wella'r rhwydwaith hawliau tramwy.	Isel	1 prosiect bob blwyddyn.	Arweinwyr – CBSW. Y Gymuned Fusnes, Marchogwyr, defnyddwyr moduraidd Beicwyr, Gwasanaeth Cymdeitha-sol -Profianwyr.	Adolygu'r cynnydd a'r adnoddau - 2012 i asesu'r diddordeb.	Yn ddibynnol ar y prosiect. Adnoddau cyfredol.	Cyllid CBSW, CCGC, Y Gymuned Fusnes, Gwasanaeth Cymdeithasol -Profianwyr.

16.0 Nod – Denu pobl

allan o’u ceir – Annog pobl i ddefnyddio’r rhwydwaith hawliau tramwy heb yrru yn y car neu ddefnyddio hawliau tramwy i gyrraedd y gwaith.

16.1 Mater

Dangosodd ymgynghoriad Llais y Bobl fod y rhan fwyaf yn cyrraedd man cychwyn eu taith gerdded un ai trwy gerdded (45%) neu drwy yrru yn y car (43%). Fodd bynnag ychydig o gymhellion sydd i bobl i adael eu ceir gartref, yn enwedig os yw’r daith gerdded fwy na milltir o’r tŷ. Mae hi hefyd yn llawer mwy cyfleus i fynd yn y car nag i ddefnyddio’r system cludiant gyhoeddus, ac os yw pobl yn defnyddio rhwydwaith y Parciau Gwledig i barcio eu car, mae’n rhad ac am ddim.

Mae llawer o’r bobl sy’n cymudo’n ddyddiol i ganol y dref yn gweithio i Gyngor Bwrdeistref Sirol Wrecsam. Mae cyrchu’r plant i’r ysgol ac yn ôl gartref hefyd yn creu traffig trwm a thagfeydd. Petaem yn gallu annog mwy o bobl



i ddefnyddio'r rhwydwaith feicio neu gerdded ar gyfer eu siwrneiau dyddiol, boed hynny i'r ysgol neu i'r gwaith, yna'n amlwg bydd buddion i'w cael o ran lleihau nifer y siwrneiau ceir ac annog pobl i fod yn fwy ffit ac yn fwy iach.

16.2 Adborth Ymgynghori

O edrych ar yr ymgynghoriad a wnaed gyda Llais y Bobl, mae'n ddiddorol nodi fod mwy na thraean o bobl yn defnyddio hawliau tramwy i wneud gweithgaredd iach, 29% er hamdden a 15% yn cerdded y ci. Roedd y mynediad i gyfleusterau eraill yn isel iawn, sy'n awgrymu fod pobl yn ystyried hawliau tramwy i fod yn rywle i fwynhau gweithgaredd hamdden, ac nid yn fodd o gyrraedd yr ysgol neu'r gwaith.

16.3 Gwaith Cyfredol

Yn ddiweddar, mae'r Awdurdod wedi buddsoddi'n drwm yn y gwaith o ddatblygu'r rhwydwaith cerdded/beicio. O ran beicio, gwnaed llawer o waith drwy greu llwybrau sy'n dilyn y rhwydwaith priffyrdd sydd eisoes yn bod. Mewn llawer i achos, dyma yw'r llwybr mwyaf uniongyrchol. Fodd bynnag, mae amgylchiadau yn bod ble mae llwybrau amgen (e.e. hawliau tramwy cyhoeddus) yn cynnig buddion potensial i gerddwyr neu feicwyr dros y car o ran uniongyrchedd a chanfyddiad diogelwch. Un o rwystrau pennaf i wella darnau o'r rhwydwaith hawliau tramwy cyhoeddus yw'r gost. Yn y gorffennol mae'r Awdurdod wedi llunio ceisiadau llwyddiannus i Lywodraeth Cynulliad Cymru am gyllid grantiau cludiant i helpu gyda'r gwaith o wella darnau o'r rhwydwaith hawliau tramwy cyhoeddus lle maent yn darparu budd o ran cludiant i gerddwyr a beicwyr. Roedd y llwybrau yma yn cael eu hamlygu fel rhai oedd yn cynnig buddion penodol i feicwyr.

16.4 Datganiad o fwriad - Denu pobl allan o'r car - Byddwn yn annog pobl i ddefnyddio hawliau tramwy heb ddefnyddio'r car neu ddefnyddio hawliau tramwy wrth deithio i'r gwaith.

Gweithred	Blaenoriaeth	Targed	Partneriaeth	Carreg filltir	Cost	Ariannu
16.4.1 Bydd CBSW yn cefnogi datblygiad Cynlluniau Teithio er mwyn annog pobl i ddefnyddio dulliau mwy cynaliadwy a mwy iach o deithio (cerdded a beicio).	Canolig	Cynlluniau Teithio ar gyfer ysgolion (llwybrau diogel yn y gymuned), byddwn yn annog datblygiadau preswyl a gwaith ar raddfa mwy.	Arweinydd–Cydlynedd Cynllun Teithio Taith Ysgolion, Groundwork Wrecsam a Sir y Fflint, Datblygwyr.	Adolygu'r cynnydd o ran diddordeb yn 2012. Progress on uptake reviewed 2010.	Dim ffigyrau.	Cyllid CBSW, Datblygwyr, Llywodraeth Cynulliad Cymru.
16.4.2 Lle mae budd ychwanegol o ran cludiant yn bodoli rhoddir pob cyfle i uwch-raddio rhwydwaith hawliau tramwy ar gyfer defnyddwyr cludiant cynaliadwy.	Canolig	Bydd strategaethau Cerdded a Beicio CBSW yn cael eu hadolygu a'u diweddarau er mwyn parhau i wella cysylltau cludiant cynaliadwy i gymudwyr.	Arweinwyr – CBSW.	Cynlluniau diwygiedig i'w cyhoeddi yn 2010.	Amser staff. Adnoddau cyfredol.	Cyllid CBSW.

16.4 Datganiad o fwriad - Denu pobl allan o'r car - Byddwn yn annog pobl i ddefnyddio hawliau tramwy heb ddefnyddio'r car neu ddefnyddio hawliau tramwy wrth deithio i'r gwaith.

Gweithred	Blaenoriaeth	Targed	Partneriaeth	Carreg filltir	Cost	Ariannu
16.4.3 Annog pobl i ddefnyddio bws i fynd i gefn gwlad i gerdded.	Canolig	Bydd Groundwork Wreccsam a Sir y Fflint yn datblygu cyfres o deithiau cerdded bws (llwybrau sy'n agos at gysylltau bws).	Arweinwyr - Groundwork Wreccsam a Sir y Fflint, CBSW,	Peilot o'r prosiect ac adolygu'r llwyddiant.	Angen adnoddau ychwanegol.	Loteri Fawr.

17.0 Ariannu

Mae'r Cynllun Gwella Hawliau Tramwy yn gynllun uchelgeisiol, sy'n cynnwys rhai targedau anodd sy'n gofyn llawer ac sy'n galw am adnoddau ychwanegol i'w hariannu, os ydynt am weithio. Bydd angen cyfraniadau ariannol a gweithio mewn partneriaeth gyda Chynghorau Cymuned sydd â diddordeb mewn gwella eu rhwydwaith lleol er mwyn eu gwneud yn addas i bawb eu ddefnyddio. Mae angen cymhorthdal grant gan Gyngor Cefn Gwlad Cymru, i gefnogi'r gwaith hawliau tramwy. Efallai y bydd posib gwneud cais am arian gan Lywodraeth Cynulliad Cymru drwy gymorthdaliadau Gynllun Cludiant Rhanbarthol Gogledd Cymru a Llwybrau Diogel yn y Gymuned. Efallai y bydd hi'n bosibl i gael mynedfa at arian i gefnogi gwaith gwelliannau drwy adran 106 cytundebau gyda datblygwyr.

Efallai bydd modd denu ariannu drwy'r Cynllun Datblygu Gwledig (ffynhonnell Ariannu Ewropeaidd dan Fynediad 3) yn achos prosiectau cymunedol cryf sydd â digonedd o gefnogaeth leol, neu yn y dyfodol, ffrydiau ariannu'r loteri, megis drwy agenda byw yn iach. Mae'n bosib hefyd y bydd y Cyngor Chwaraeon yn ffynhonnell ariannu posib, ble mae'r prosiect yn cyflawni eu "Agenda Dringo'n Uwch".

Mae'r ariannu craidd y gwaith o gynnal a chadw'r rhwydwaith hawliau tramwy yn gyfrifoldeb statudol sydd gan yr Awdurdod Priffyrdd, ac mae'n gofyn am gefnogaeth gan y Cyngor.

18.0 Monitro ac Arfarnu

Bydd hynt a helynt y cynllun yn cael ei fonitro drwy adrodd yn ôl yn flynyddol, gan fanylu ar y llwyddiannau a welwyd. Bydd angen gwaith arolwg pellach er mwyn sicrhau bod y gwelliannau i'r rhwydwaith hawliau tramwy yn addas o ran anghenion y gymuned, wrth i'r cynllun fynd rhagddo. Bydd modd gwneud yr arolwg yma hanner ffordd drwy gyfnod y cynllun, trwy Lais y Bobl, neu gydag eraill sy'n defnyddio'r gwasanaeth, megis grwpiau cerdded neu grwpiau diddordeb eraill, fel pobl ifanc neu'r henoed. Bydd angen gwneud gwaith ymchwil pellach a gweithio mewn partneriaeth gyda'r anabl a'u grwpiau cysylltiol er mwyn ceisio deall eu hanghenion penodol.

19.0 Eich ymglymiad chi i Hawliau Tramwy yn Wrecsam

Os hoffech chi ymwneud mwy â rhwydwaith hawliau tramwy y Cyngor Bwrdeistref, yna a wnewch chi, os gwelwch yn dda, gysylltu ag adran Hawliau Tramwy y Gwasanaeth Parciau, Cefn Gwlad a Hawliau Tramwy. Mae'r Cyngor hefyd wedi sefydlu Fforwm Mynediad Lleol (FfMLI) ar gyfer Wrecsam. Mae'r corff statudol yma (gwirfoddolwyr yn bennaf) yn sefyll yn annibynnol o'r Cyngor ac yn cynghori'r Cyngor a chyrrff eraill ar welliannau i fynediad cyhoeddus ym Mwrdeistref Sirol Wrecsam, i ddibenion hamdden awyr agored a mwynhad. Mae'r fforwm yn cwrdd bob yn ddau neu dri mis, ac mae croeso i aelodau o'r cyhoedd fod yn bresennol.

20.0 Cyfeiriadau

1. Exegesis (2006), Adroddiad Arolwg Cyflwr CGHT.
2. Keeping ,G (2006), Adolygiad o'r Map Diffiniol, Adroddiad Llawn, CGHT.
3. BMG Research (2005), Arolwg Llais y Bobl 4, Adroddiad Cryno.
4. Resources For Change (2006), Y Ffordd Gywir - Hawliau Tramwy Wrecsam, Cynllun Gwella Hawliau Tramwy Wrecsam ar gyfer Bwrdeistref Sirol Wrecsam, Ymgynghoriad Cyfnod Aseu.
5. Llywodraeth Cynulliad Cymru (2005), Dringo'n Uwch – Strategaeth Llywodraeth Cynulliad Cymru ar gyfer Chwaraeon a Gweithgaredd Corfforol.
6. Llywodraeth Cynulliad Cymru, (2006), Strategaeth yr Amgylchedd ar gyfer Cymru.
7. Llywodraeth Cynulliad Cymru, (2007), Strategaeth Trafnidiaeth Cymru.
8. Cyngor Bwrdeistref Sirol Wrecsam, Cynllun Datblygu Unedol Wrecsam 2005.
9. Adfywio Wrecsam, Strategaeth Gymunedol Wrecsam (2004)
10. Strategaeth Iechyd, Gofal Cymdeithasol a Lles Wrecsam (2005)
11. Cyngor Bwrdeistref Sirol Wrecsam, Cynllun Cydraddoldeb Anabledd.

Martin Howorth, Rheolwr Parciau, Cefn Gwlad a Hawliau Tramwy, Cyngor Bwrdeistref Sirol Wrecsam, Adeiladau'r Goron, Stryd Caer, Wrecsam, LL13 8BG.

Os oes gennych unrhyw ymholiadau, mae croeso ichi ffonio Martin Howorth ar 01978 763142 neu yrru neges e-bost i martin.howarth@Wrecsam.gov.uk