



**Gwasanaethau Cymdeithasol
Cyngor Bwrdeistref Sirol Wreccsam**

Cynllun Taliadau Uniongyrchol

PATRWM CYLLIDO RHAGBROFOL

**Polisi a Thelerau
ar gyfer
Gofal Cymdeithasol Oedolion
Gwasanaethau Plant a Phobl
Ifanc**

16.06.2009

CYNNWYS

	Tudalen
Adran A Cefndir Polisi a Chyfreithiol	4 – 10
Trosolwg	4
Deddfwriaeth a Chanllawiau	4 – 5
Cydraddoldeb ac Amrywiaeth	5
Cynnig Taliadau Uniongyrchol	5 – 6
Defnyddio Taliadau Uniongyrchol	7 – 8
Cymeradwyaeth Eithriadol i Gyflogi Rhywun sy'n Byw ar yr Un Aelwyd	8
Cyfraddau Taliad Uniongyrchol	8 – 9
Arolygu, Cloriannu a Datblygu	9 – 10
Adran B Proses y Taliad Uniongyrchol	10 – 18
Cyfnodau'r Broses	10
Ystyriaethau Asesu	10 – 11
Datrys Anghydfodau	11
Costau Cynllun Gofal, Asesiad Ariannol a Thaliadau	12
Cofnodi a Rhannu Gwybodaeth	12 – 13
Gweithrediad (Gwneud Taliadau)	13 – 14
Trefniadau Cefnogi Taliad Uniongyrchol	14 – 15
Gwiriadau Arolygu Ariannol ac Archwiliad	15
Adolygu Cynllun Gofal	15 – 16
Ymateb i Newidiadau ym Maint yr Angen ac Argyfyngau	16 – 17
Newidiadau i Swm y Taliad	17 – 18
Rhoi'r Gorau i'r Taliad Uniongyrchol	18
Adran C Canllawiau Pellach i Wasanaethau Plant	18 -19
Taliadau Uniongyrchol i Bobl gyda Chyfrifoldeb Rhiant dros Blant Anabl	18 – 19
Taliadau Uniongyrchol i Oedolion Ifanc Anabl	19 – 20
Taliadau Uniongyrchol i Ofalwyr Ifanc	20
Rhan D Canllawiau Pellach i Wasanaethau Oedolion	20 – 21
Asesu Anghenion Cymwys	20
Pecynnau Gofal	20
Cyflogi Cynorthwywyr Personol yn Ddiogel	20 – 21
Taliadau Uniongyrchol i Ofalwyr Aeddfed	21
Rhan E Datblygu Taliadau Uniongyrchol	21
Datblygu Polisi Ymhellach	21
Rhan F Dogfennau Ategol	21
<i>Atodiad 1</i> – Canllawiau a Ffurflen Amgylchiadau Eithriadol Taliadau Uniongyrchol	22 – 24
<i>Atodiad 2</i> – Canllawiau ar Gyflogi Cyfaill neu Berthynas	25 – 26
<i>Atodiad 3</i> – Siart Rhediad Proses Taliadau Uniongyrchol	27
<i>Atodiad 4</i> – Cytundeb Defnyddiwr Gwasanaethau Taliadau Uniongyrchol	28 – 35
<i>Atodiad 5</i> – Gwybodaeth am Gadw Cofnodion Ariannol Incwm a Gwariant	36 – 39
<i>Atodiad 6</i> – Siart Rhediad Asiantaeth Archwilio Hanes Cyngor Bwrdeistref Sirol Wrecsam	40
Geirfa	41 – 43

Adran A. Polisi a Chefnidir Cyfreithiol

1. Trosolwg

- 1.1 Rhoddodd Deddf Iechyd a Gofal Cymdeithasol 2001, a Deddf Gofalwyr a Phlant Anabl 2000 ddyletswydd ar awdurdodau lleol i dalu am ofal yn y gymuned a phlant anghenus yn uniongyrchol i unigolion sydd â hawl, yn lle'r gwasanaethau yr aseswyd yr oeddent eu hangen, er mwyn iddynt allu cael y gwasanaethau perthnasol drostynt eu hunain. Mae'r Deddfau'n diffinio Taliad Uniongyrchol fel taliad gan awdurdod lleol. Canllawiau Gwasanaethau Gofal yn y Gymuned ar gyfer Gofalwyr a Gwasanaethau Plant (Taliadau Uniongyrchol) 2004 sy'n rheoleiddio sut mae modd darparu taliadau o'r fath ac yn ôl y canllawiau hynny y darparwyd y ddogfen Bolisi a'r Canllawiau hyn.
- 1.2 Mae Adran Gwasanaethau Cymdeithasol Wrecsam yn derbyn bod Taliadau Uniongyrchol yn gallu peri gwelliannau yn ansawdd bywyd pobl fyddai'n hoffi rheoli eu cefnogaeth eu hunain. Mae Taliadau Uniongyrchol yn hybu annibyniaeth ac yn cynorthwyo cynhwysiad cymdeithasol trwy gynnig cyfleoedd adsefydlu, addysg, cyflogaeth, hamdden a chefnogaeth deuluol i bobl sydd angen gwasanaethau.
- 1.3 Os yw defnyddwyr gwasanaeth unigol yn gwrthod Taliadau Uniongyrchol dylai'r Cyngor drefnu gwasanaethau ar eu rhan.
- 1.4 Ond bod y Cyngor yn fodlon y bydd y trefniadau a wnânt trwy ddefnyddio Taliad Uniongyrchol yn diwallu anghenion cymwys yr unigolion ar ôl asesiad, mae'r Cyngor yn cael ei ryddhau o gyfrifoldeb i drefnu'r gwasanaethau hynny ar gyfer yr unigolion.
- 1.5 Bydd ymarferwyr yn gweithio gydag unigolion i roi cefnogaeth a gwybodaeth er mwyn iddynt allu defnyddio eu Taliad Uniongyrchol i gyflogi staff a/neu brynu gwasanaethau'n uniongyrchol i ddiwallu eu hangen a aseswyd.
- 1.6 Bydd angen i'r Cyngor fod yn fodlon bod anghenion defnyddiwr y gwasanaeth fel yr aseswyd yn cael eu diwallu, a bod arian cyhoeddus yn cael ei wario'n briodol ac yn cael gwerth gorau.
- 1.7 Mae Trefnau Cwyno'r Adran Gofal Cymdeithasol Oedolion a'r Gwasanaeth Plant a Phobl Ifanc yn gweithredu o ran proses Taliadau Uniongyrchol.

2. Deddfwriaeth a Chanllawiau

- 2.1 **Y dogfennau canlynol gyda'i gilydd sy'n ffurfio Polisi llawn Cyngor Bwrdeistref Sirol Wrecsam ar Daliadau Uniongyrchol:**
 - Ysgrifennwyd canllawiau cyhoeddedig Llywodraeth Cynulliad Cymru, dan adran 7(1) o Ddeddf Gwasanaethau Cymdeithasol

- Ers 1 Awst 2004, effaith y ddeddfwriaeth hon ('deddfwriaeth Taliadau Uniongyrchol') yn fras yw, yn lle bod cynghorau lleol yn darparu gwasanaethau gofal cymdeithasol arbennig, mae gofyn iddynt, dan rai amgylchiadau, wneud Taliadau Uniongyrchol fel bod pobl yn gallu cael drostynt eu hunain y gwasanaethau yr aseswyd bod arnynt eu hangen.
- Dan Reoliadau Diwygio Gwasanaethau Gofal Cymunedol ar gyfer Gofalwyr a Gwasanaethau Plant (Taliadau Uniongyrchol) (Cymru) 2006, a ddaeth i rym ar 1 Tachwedd 2006, estynnwyd mwy ar y Taliadau Uniongyrchol ar gael trwy gynyddu categorïau'r unigolion a allai fod â hawl i Daliadau Uniongyrchol i gynnwys pobl 18 i 64 oed yn derbyn gwasanaethau gofal yn y gymuned a dileu'r cyswllt blaenorol ag anabledd.
- Canllawiau Defnyddwyr Gwasanaeth Taliadau Uniongyrchol Cyngor Bwrdeistref Sirol Wrecsam.
- Canllawiau Rhieni, Gofalwyr a Phobl Ifanc i Daliadau Uniongyrchol Cyngor Bwrdeistref Sirol Wrecsam.
- Llawlyfr Rheoli Gofal Bwrdeistref Sirol Wrecsam – yn cael ei adolygu a'i ddiwygio ar hyn o bryd.

2.2 **Cydraddoldeb ac Amrywiaeth**

Mae'r polisi hwn yn cefnogi cynllun cydraddoldeb y Cyngor sy'n dangos sut fydd y Cyngor yn rhoi sylw i'r dyletswyddau cydraddoldeb hil, anabledd a'r rhywiau sydd ar gyrff cyhoeddus trwy Ddeddf Diwygio Cysylltiadau Hiliol 2000, Deddf Anffafrio'r Anabl 2005 a Deddf Cydraddoldeb 2006.

Mae'r polisi'n ymrwmo i gyfle cyfartal i bawb a, thrwy'r polisi hwn, ein nod yw sicrhau bod defnyddwyr gwasanaethau a'u gofalwyr yn cael eu trin gyda pharch ac yn deg.

3. **Cynnig Taliadau Uniongyrchol**

3.1 Mae Taliadau Uniongyrchol ar gael i ddefnyddwyr newydd a phresennol gwasanaethau (e.e. gall defnyddwyr gwasanaethau newid i Daliadau Uniongyrchol ar unrhyw gyfnod).

3.2 **Rhaid cynnig** Taliadau Uniongyrchol i'r canlynol:

- oedolion sy'n derbyn gwasanaethau gofal yn y gymuned (hynny yw, pobl y mae adran 29 o Ddeddf Cymorth Gwladol yn berthnasol iddynt)
- gwasanaeth gofal yn y gymuned o fewn ystyr adran 46 o Ddeddf y Gwasanaeth Iechyd Gwladol a Gofal yn y Gymuned 1990; neu
- pobl sy'n derbyn gwasanaethau gofalwyr dan adran 2(1) o Ddeddf Gofalwyr a Phlant Anabl 2000.
- rhywun gyda chyfrifoldeb rhiant dros blentyn anabl
- anabl rhywun gyda chyfrifoldeb rhiant dros blentyn
- plentyn anabl 16 neu 17 oed

3.3 **Nid oes hawl cynnig** Taliadau Uniongyrchol i'r canlynol: (Cyfarwyddyd Cynulliad Cenedlaethol Cymru 2004)

- cleifion sy'n cael eu dal dan ddeddfwriaeth iechyd meddwl sydd ar seibiant o'r ysbyty
- cleifion caeth a ryddhawyd yn amodol ar gyfyngiadau'r Swyddfa Gartref
- cleifion dan warchodaeth dan ddeddfwriaeth iechyd meddwl a'r sy'n dod dan bŵer newydd rhyddhau dan oruchwyliaeth yn ôl Deddf Iechyd Meddwl (Cleifion yn y Gymuned) 1995
- pobl sy'n derbyn unrhyw fath o ôl-ofal neu ofal yn y gymuned sy'n ffurfio rhan o raglen ofal a ddechreuwyd dan orchymyn llys gorfodol
- troseddwy'r sy'n gwasanaethu gorchymyn profiannaeth neu gyfun yn amodol ar ofyniad ychwanegol i gael triniaeth am gyflwr iechyd meddwl neu am ddibyniaeth ar gyffuriau neu ar alcohol
- troseddwy'r a ryddhawyd ar drwydded yn amodol ar ofyniad ychwanegol i gael triniaeth am gyflwr iechyd meddwl neu am ddibyniaeth ar gyffuriau neu ar alcohol; a phobl sy'n amodol ar gyfyngiadau cyfartal yn neddfwriaeth iechyd meddwl neu gyfiawnder troseddol yr Alban.

Dylid cyfeirio at y Rheoliadau i gael manylion llawn dan ba amgylchiadau nad yw'r ddyletswydd i wneud Taliad Uniongyrchol yn berthnasol.

4. **Defnyddio Taliadau Uniongyrchol**

- 4.1 Gall Taliadau Uniongyrchol fod yn daliad "unwaith ac am byth" ar gyfer eitem neu achlysur penodol h.y. seibiant byr neu "barhaol" ar gyfer

4.2 **Mae modd defnyddio** Taliadau Uniongyrchol ar gyfer:

- cynhorthwy gyda gofal personol
- cynhorthwy gyda chymdeithasu
- cyn lleied ag 1-2 awr yr wythnos
- seibiannau byr
- prynu cefnogaeth ar gyfer anghenion cymwys unigolion a aseswyd gan y Gweithiwr Cymdeithasol / Rheolwr Gofal
- galluogi i bobl brynu offer iddynt eu hunain yn ôl y Rheoliadau a'r Canllawiau. Rhaid bod eitemau offer yn rhan o'r Cynllun Gofal. (Sylwch fod proses a chytundeb prynu offer yn cael ei ddiwygio ar hyn o bryd).
- offer sy'n cael ei ddarparu fel arfer gan wasanaeth cyffelyb (e.e. ffedogau, menig untro)

4.3 Cyn belled â bod yr anghenion a nodwyd mewn Cynllun Gofal unigolion yn cael eu diwallu, mae modd defnyddio Taliadau Uniongyrchol ar gyfer:

- cyflogi staff yn uniongyrchol
- gofal cartref, gwasanaethau dydd neu seibiannau gan gyrff gwirfoddol a/neu sector preifat
- cyfrannu tuag at becyn gofal seiliedig ar ffrydiau ariannu lluosog (Cronfa Byw'n Annibynnol, Grant Cefnogi Pobl, ac ati)

4.4 **Nid oes modd defnyddio** Taliadau Uniongyrchol ar gyfer:

- prynu gofal preswyl parhaol
- prynu gwasanaethau Cyngor Lleol
- cyflogi partneriaid neu berthnasau agos sy'n byw ar yr un aelwyd, i ddarparu'r gofal (gall hyn gael ei ailystyriwyd dan amgylchiadau eithriadol yn dibynnu ar anghenion defnyddwyr gwasanaethau unigol)
- gwasanaethau sy'n cael eu trefnu gan awdurdodau eraill fel lechyd a Thai e.e. Grantiau Cyfleusterau Pobl Anabl

- darparu llety preswyl i blentyn anabl neu rywun ifanc anabl am unrhyw gyfnod unigol dros 4 wythnos, neu 120 diwrnod, yn unrhyw gyfnod o 12 mis.
- prynu gwasanaethau neu offer fyddai fel arall yn cael eu trefnu gan awdurdodau eraill (er enghraifft, y GIG neu awdurdodau tai – nid yw Taliadau Uniongyrchol yn lle Grantiau Cyfleusterau i'r Anabl).

5. Cymeradwyaeth Eithriadol i Gyflogi Rhywun sy'n Byw ar yr Un Aelwyd

- 5.1 Dim ond dan amgylchiadau eithriadol y gall derbynnydd Taliad Uniongyrchol gyflogi perthnasau agos sy'n byw yn yr un tŷ. Bydd y Cyngor yn gorfod bod yn fodlon bod cael gwasanaeth rhywun o'r fath yn angenrheidiol i ddiwallu anghenion yr unigolyn yn foddhaol. Bydd pob achos yn cael ei ymchwilio'n unigol ac Uwch-swyddog enwebedig y Gwasanaethau Oedolion / Plant a Phobl Ifanc fydd yn gwneud y penderfyniad terfynol. (Atodiadau 1 a 2)
- 5.2 Gall y Cyngor gael ei ddarbwylllo ei bod yn briodol cyflogi rhywun sydd â pherthynas bersonol yn bennaf gyda defnyddiwr y gwasanaeth. Mewn achosion o'r fath, dylai fod mwy o fuddiannau na pheryglon i ddefnyddiwr y gwasanaeth. Rhaid i'r Cyngor fod yn fodlon mai dyma'r ffordd fwyaf priodol o sicrhau'r gwasanaethau perthnasol, e.e. pan fo anghenion cymhleth yr unigolyn yn gofyn cefnogaeth iawn arbennig neu pan fo materion ethnig neu ddiwylliannol arbennig i'w parchu. Os felly, rhaid gwneud achos dros amgylchiadau eithriadol ar y cyd â'u Hymarferydd. (Atodiadau 1 a 2)

6. Cyfraddau Taliad Uniongyrchol

- 6.1 Bydd cyfraddau Taliadau Uniongyrchol Wrecsam yn cael eu pennu a'u diwygio gan y Cyngor ar ôl ymgynghori â'r Grŵp Datblygu Taliadau Uniongyrchol.
- 6.2 Bydd y Swyddog Comisiynu a Chynllunio arweiniol a'r Swyddog Cyllid yn adolygu'r cyfraddau, o leiaf bob blwyddyn, ac yn argymhell unrhyw newidiadau i'r Pennaeth Diogelu a Chefnogi ACSCO CSCO benderfynu.
- 6.3 Fel arfer, bydd newidiadau i'r cyfraddau'n cael eu cymhwyso i bob Taliad Uniongyrchol o 1^{af} Ebrill yn y flwyddyn ariannol nesaf er mwyn caniatáu amser i hysbysu defnyddwyr gwasanaethau o'r newidiadau. Y Swyddog Cyllid fydd yn gyfrifol am hysbysu defnyddwyr gwasanaethau.

7. Arolygu, Cloriannu a Datblygu

- 7.1 Bydd y Swyddog Comisiynu a Chynllunio arweiniol yn gyfrifol am gadw golwg ar faint sy'n manteisio ar Daliadau Uniongyrchol yn Wrecsam, yn

Bydd y wybodaeth i'w chasglu'n cynnwys y canlynol:

- Nifer y defnyddwyr gwasanaethau sy'n ymuno â'r Cynllun Taliadau Uniongyrchol mewn blwyddyn ariannol
- Math a natur y gefnogaeth sy'n cael ei phrynu
- A yw derbynwyr yn defnyddio'r Gwasanaethau Cefnogi Trydydd Parti
- Pam fod defnyddwyr gwasanaethau wedi gwrthod Taliadau Uniongyrchol
- Pam fod defnyddwyr gwasanaethau wedi rhoi'r gorau i Taliadau Uniongyrchol

7.2 Bydd datblygiad y Cynllun Taliadau Uniongyrchol yn Wrecsam yn cael ei arolygu a'i gyfarwyddo gan y Grŵp Datblygu Taliadau Uniongyrchol. Mae'r aelodau'n cynnwys, Comisiynwyr a Rheolwyr Gweithredol Gofal Cymdeithasol, Gwasanaethau Anabled Plant, Asiantaeth Gymorth Trydydd Parti, Swyddogion Cyllid, Swyddogion Archwiliad Mewnol, Defnyddwyr Gwasanaethau ac Asiantaethau Gwirfoddol

7.3 Bydd y Grŵp Datblygu'n datblygu cynllun gweithredu blynyddol sy'n anelu at gyflawni gwelliannau yn y cynllun.

7.4 Y Grŵp Datblygu fydd yn gyfrifol am y canlynol:

- Ymateb i geisiadau ymgynghori lleol a chenedlaethol ac ymateb trwy'r Swyddog Comisiynu a Chynllunio
- Datblygu a hyrwyddo'r Cynllun Taliadau Uniongyrchol ar ran Cyngor Bwrdeistref Sirol Wrecsam
- Goruchwylio gweithrediad Cynllun Taliadau Uniongyrchol Wrecsam o fewn Gwasanaethau Gofal Cymdeithasol Oedolion a Phlant a Phobl Ifanc
- Cadw cyswllt a chynnal cysylltiadau gyda grwpiau lleol a chenedlaethol perthnasol fel y Grŵp Cefnogi Cyfoedion a Grwpiau Rhaglen.

Adran B. Proses y Taliad Uniongyrchol

8. Cyfnodau'r Broses (Atodiad 3)

- 8.1 Mae proses gyfeirio, asesu, penderfynu anghenion cymwys, cytuno ar gynllun gofal ac adolygu yn bolisiau safonol gan gynnwys y Meini Prawf Cymhwyster, Asesu Unedig, Dull Rhaglen Ofal ac Asesiad Dechreuol a Chraidd Plant.
- 8.2 Mae angen rhoi amser, gwybodaeth a chefnogaeth i unigolion ystyried sut all Taliadau Uniongyrchol weithio iddynt hwy, edrych ar y dewisiadau a sefydlu trefniadau addas; dyma swyddogaeth Ymarferwyr.
- 8.3 Os oes gan unigolion anghenion gofal di-oed a heb fod â gwasanaeth yn bodoli eisoes, gall fod angen i'r Cyngor drefnu gwasanaethau yn y cyfamser. Dylai'r unigolion fod yn ymwybodol y gall hyn fod yn drefniant byrdymor tra byddant yn gwneud penderfyniad a/neu tra bydd eu pecyn Taliad Uniongyrchol yn cael ei drefnu.
- 8.4 Os bydd unigolion yn penderfynu nad ydynt eisiau Taliadau Uniongyrchol, bydd gwasanaethau'n cael eu trefnu yn y ffordd arferol.

9. Ystyriaethau Asesu

Wrth asesu defnyddio Taliadau Uniongyrchol ar gyfer unigolyn penodol **rheid i'r asesiad ystyried a chytuno'r canlynol hefyd:**

- 10.1 Os yw'r unigolion yn **barod** i drefnu eu gwasanaeth eu hunain trwy Taliad Uniongyrchol, nid oes modd gwneud Taliadau Uniongyrchol heblaw gyda chaniatâd yr unigolion dan sylw neu, o ran plant anabl, gyda chaniatâd rhywun sydd â chyfrifoldeb rhiant. Tra bo modd gwneud Taliad Uniongyrchol i enwebai ac y gall rhywun arall helpu'r unigolion i reoli'r Taliad Uniongyrchol, rhaid i bwy bynnag sydd â hawl i dderbyn Taliadau Uniongyrchol allu cydsynio â'r taliad.

Dylid asesu'r gallu i gydsynio yn unol â gofynion Deddf Cymhwyster Meddyliol 2005 bob amser.

D.S. Gall rhywun arall helpu'r unigolion i reoli eu Taliad Uniongyrchol, ond mae cydsyniad yr unigolyn cymwys yn hanfodol

- 10.2 Os yw'r unigolyn yn gallu cydsynio â Taliad Uniongyrchol, dylid cymryd yn ganiataol y byddai'r unigolyn (heb ystyried faint o gymorth sydd ei angen) yn gallu rheoli Taliad Uniongyrchol. Dylid cynnal trafodaethau'n agored gyda defnyddwyr gwasanaethau a rhaid i gofnod yr Ymarferwyr roi manylyn o'r dystiolaeth gan gynnwys unrhyw wahaniaethau barn sy'n codi.
- 10.3 Pan gytunir mai Taliadau Uniongyrchol yw'r dewis dylai'r asesydd a'r unigolyn dan sylw nodi a chofnodi'r cymorth sydd ei angen, os o gwbl, i reoli'r Taliad Uniongyrchol gan gynnwys gan bwy. Mae modd i'r canlynol gynorthwyo gyda rheoli Taliadau Uniongyrchol:

- teulu, cyfeillion neu ofalwyr yn gweithredu fel asiant y derbynnydd

- grwpiau eiriol neu gefnogi
- cymorth a brynwyd e.e. gwasanaethau cyflogres
- Gwasanaeth Cymorth Trydydd Parti
- Asiantaeth Archwilio Hanes

Materion i'w hystyried yw:

- cymorth i sefydlu system i hwyluso rheoli'r Taliad Uniongyrchol
- os oes angen cefnogaeth yn rheolaidd
- o ran unigolyn gyda chyflwr sy'n dirywio, efallai y bydd angen cynyddu cefnogaeth yn y dyfodol

Rhaid i'r unigolyn gadw rheolaeth dros y trefniadau, ac mae'n aros atebol am sut gaiff y Taliadau Uniongyrchol eu defnyddio.

- 10.5 Sut fydd y Taliad Uniongyrchol yn cael ei ddefnyddio, e.e. i gyflogi eu cynorthwywr personol eu hunain yn uniongyrchol.
- 10.6 Os yw'r asesydd yn amheus ynghylch gallu hirdymor yr unigolyn i reoli, gall fod yn briodol trefnu cyfnod arbrofol ffurfiol, neu gynnig pecyn cymysg o Daliadau Uniongyrchol a gwasanaethau wedi'i drefnu gan y Cyngor. Dylid ystyried defnyddio Pŵer Atwrnai, Penodedigaeth, Ymddiriedolaeth dan Reolaeth y Defnyddiwr neu Gyfrifon Cymorthedig hefyd.

Datrys Anghydfodau

- 10.7 Dylai rheolwyr atebol adolygu unrhyw anghytundeb ynghylch gallu unigolyn i reoli Taliadau Uniongyrchol. Dylid rhoi cymorth a chefnogaeth i unigolion fynegi eu barn a sicrhau bod eu dadleuon yn cael ystyriaeth briodol. Dylid rhoi copi o'r drefn gwyno i holl ddefnyddwyr gwasanaethau dan y fath amgylchiadau.

11. Costau Cynllun Gofal, Asesiad Ariannol a Thaliadau

- 11.1 Bydd maint y Taliad Uniongyrchol yn seiliedig ar asesiad o angen defnyddiwr y gwasanaeth, y mathau o wasanaeth a nifer yr oriau sydd eu hangen i ddiwallu'r anghenion hynny. Fodd bynnag, mae deddfwriaeth Taliadau Uniongyrchol yn darparu bod rhaid iddo fod yr un faint ag amcangyfrif y Cyngor o gost resymol sicrhau darparu'r

- 11.2 Dylid anfon y Cynllun Gofal / Cynllun Plant Anghenus at y Swyddog Cyllid i'w brisio. Ar gyfer pecynnau gofal cymysg, bydd cost y gwasanaeth yn cael ei gyfuno i roi cyfanswm gwariant wythnosol.
- 11.3 Bydd adolygiad o gyllid yr unigolyn yn cael ei wneud gan y Tîm Asesiad Ariannol i gael gwybod a fydd yr unigolyn yn dod dan Bolisi Codi Tâl y Cyngor – bydd hyn yn cael ei fanylu yn y cynllun gofal. Bydd unrhyw gyfraniad neu daliad sy'n cael ei wneud gan y Cyngor yn cael ei dynnu o'r taliad cyn ei wneud. **Sylwch nad oes unrhyw daliadau am Wasanaethau Plant.**
- 11.4 Bydd yr Ymarferydd yn sicrhau bod cymorth ariannol ar gyfer yr unigolyn yn gwneud y gorau o ffrydiau cyllid sydd ar gael e.e. ILF (Cronfa Byw'n Annibynnol), Grant Cefnogi Pobl, Budd-daliadau Lles).
- 11.5 Dylai Rheolwyr Atebol adolygu unrhyw anghydfod ynghylch y Taliad Uniongyrchol, h.y. bod defnyddiwr y gwasanaeth yn meddwl y dylai'r cyfanswm fod yn fwy nag mae'r Cyngor yn ei gynnig. Os nad oes modd datrys hyn trwy drafodaeth gall, yr unigolyn fynd â'r mater ymhellach drwy'r drefn gwyno.
- 11.6 Gall defnyddwyr gwasanaethau ddefnyddio eu hadnoddau eu hunain i brynu gwasanaethau atodol os dymunant wneud hynny.

12 Cofnodi a Rhannu Gwybodaeth

- 12.1 Hyd y bo modd, bydd holl gofnodi cysylltiedig â Thaliadau Uniongyrchol yn union yr un fath â'r hyn sy'n digwydd fel rhan annatod o arferion a chyfundrefnau cofnodi "safonol" Adran Gofal Cymdeithasol Wrecsam a'r Gwasanaethau Plant a Phobl Ifanc. Y gweithiwr sy'n gyfrifol am yr Asesiad Gofal yn y Gymuned / Cynllun Plant Anghenus fydd yn gyfrifol am gwblhau'r cofnodion angenrheidiol. Mae modd dirprwyo ond rhaid bod cytundeb eglur ar reoli'r broses a sicrhau bod y taliad yn cael ei sefydlu.
- 12.2 Mae gofyn i'r Ymarferydd sicrhau bod derbynnydd y Taliad Uniongyrchol yn llofnodi Cytundeb Defnyddiwr y Gwasanaeth (Atodiad 4), gan gytuno â thelerau ac amodau'r Cynllun Taliadau Uniongyrchol yn Wrecsam. Mae copi o'r cytundeb yn cael ei roi i ddefnyddiwr y gwasanaeth a chopi'n cael ei gadw ar ffeil achos defnyddiwr y gwasanaeth.
- 12.3 Bydd y Cyngor yn cynhyrchu Llawlyfr Defnyddwyr Taliadau Uniongyrchol ac yn ei ddiweddarau pan fo angen, fydd yn pennu proses a gofynion Taliadau Uniongyrchol ar gyfer defnyddwyr y gwasanaeth. Bydd yn cael ei ddefnyddio i gefnogi ac ychwanegu at gofnodion cefnogaeth.

12.4 Mae'r dogfennau cofnodi canlynol yn ffurfio rhan o'r polisi hwn ac maent ynghlwm:

- Cytundeb Defnyddiwr Gwasanaethau Taliadau Uniongyrchol
- Siart Llif Taliadau Uniongyrchol
- Siart Llif Asiantaeth Gyflogi Cyngor Bwrdeistref Sirol Wrecsam
- Canllawiau a Ffurflen Amgylchiadau Eithriadol Taliadau Uniongyrchol
- Canllawiau ar Gyflogi Cyfaill neu Berthynas
- Gwybodaeth am Gwblhau Lleiafswm Cofnodion Ariannol Incwm a Gwariant

12.5 Gwybodaeth am y gefnogaeth / gwasanaethau i'w phrynu a swm neu symiau o'r Taliadau Uniongyrchol sydd i'w cofnodi o fewn y Cynllun Gofal / Cynllun Plant Anghenus. Dylid llofnodi hwn i ddangos bod defnyddwyr y gwasanaeth yn ymgymryd i ddefnyddio'r arian i ddiwallu'r anghenion a gytunwyd ac a gofnodwyd yn y cynllun gofal a'u bod wedi darllen a deall y wybodaeth yn y Polisi Taliadau Uniongyrchol a'r Llawlyfr Defnyddwyr.

12.6 Wrth gwblhau'r Dogfennau Taliadau Uniongyrchol, dylid rhoi copi o'r cynllun gofal unigol i ddefnyddwyr y gwasanaeth neu bwy bynnag sy'n eu cynorthwyo. Mae'n hanfodol eu bod yn deall yr holl ddogfennau a, lle bo angen, yn eu llofnodi i ddangos eu bod yn cytuno.

12.7 Bydd gwybodaeth yn cael ei rhannu rhwng y Cyngor a sefydliadau partner yn unig gyda chytundeb defnyddwyr y gwasanaeth.

13. Gweithrediad (Gwneud Taliadau)

13.1 Fel arfer, bydd Taliadau Uniongyrchol "unwaith ac am byth" yn cael eu talu'n uniongyrchol i gyfrif banc presennol defnyddwyr y gwasanaeth. Dylid ystyried hyn hefyd pan fo'r Taliadau Uniongyrchol yn cael eu gwneud ar gyfer anghenion byrdymor.

13.2 O ran taliadau "parhaol" rhaid i ddefnyddwyr y gwasanaeth fod â chyfrif banc ar wahân ar gyfer eu Taliadau Uniongyrchol. Rhaid i ddefnyddwyr y gwasanaeth roi manylion y hwn i'r Cyngor. *(Mae llythyr safonol i gynorthwyo defnyddwyr y gwasanaeth os ydynt yn cael anhawster agor cyfrif addas.)*

13.3 Bydd taliadau "parhaol" yn cael eu gwneud ymlaen llaw ar hyd y flwyddyn ariannol 4 bob wythnos.

14. Trefniadau Cefnogi Taliad Uniongyrchol

- 14.1 Nid yw gweld bod Taliadau Uniongyrchol ar gael i unigolion yn rhyddhau'r Cyngor Lleol o'i gyfrifoldeb cyfreithiol gor-redol i'w cefnogi. Dylid cynnig pob cymorth sydd ar gael i alluogi iddynt lwyddo gyda Taliadau Uniongyrchol. Gall hyn fod yn gymorth uniongyrchol neu drwy gyfeirio at sefydliad arall. Rhaid iddynt hefyd gael gwybodaeth ynghylch gyda phwy i gysylltu pan fydd ganddynt gwestiynau neu os bydd problemau'n codi.
- 14.2 Gall ymarferwyr hefyd fod angen gwybodaeth, cymorth ac adnoddau er mwyn iddynt allu rhoi'r gefnogaeth hon a chynnal y prosesau cysylltiedig â Taliadau Uniongyrchol. Mae hyn ar gael o'r Swyddog Comisiynu a Chynllunio.
- 14.3 Mae Cyngor Bwrdeistref Sirol Wrecsam wedi contractio gyda sefydliad cymorth allanol **The Penderels Trust** sy'n rhoi cefnogaeth i unigolion i reoli eu cyfrifoldebau cysylltiedig â Taliadau Uniongyrchol i gyflawni'r canlyniadau canlynol:

Canlyniad 1: Bod defnyddwyr y gwasanaeth yn deall Polisi a Thelerau'r Cynllun Taliadau Uniongyrchol yn Wrecsam ac yn gallu gwneud penderfyniadau deallus

Canlyniad 2: Bod defnyddwyr y gwasanaeth yn gallu denu, dewis a rheoli eu staff cefnogaeth unigol gan ddefnyddio gweithdrefnau Arferion Da denu a rheoli staff

Canlyniad 3: Bod y wybodaeth berthnasol ar gael i ddefnyddwyr y gwasanaeth i alluogi iddynt ateb gofynion deddfwriaethol cyflogaeth a bod yn gyflogwyr da.

Canlyniad 4: Bod defnyddwyr y gwasanaeth yn gallu cael cymorth i adolygu eu pecyn gofal a gwneud trefniadau eraill os bydd angen cefnogaeth fyrdymor ychwanegol neu nad ydynt mwyach yn gallu rheoli eu Taliadau Uniongyrchol

Canlyniad 5: Bod gwybodaeth ddiweddar ar gael yn rhwydd ar y Cynllun Taliadau Uniongyrchol gan gynnwys, Canllawiau Defnyddwyr / pecynnau hyrwyddol i'w cymeradwyo gan Gyngor Bwrdeistref Sirol Wrecsam; i gynnwys datganiad ysgrifenedig o nodau, athroniaeth, meini prawf cymhwyster a gwasanaethau sy'n cael eu darparu. provided.

Canlyniad 6: Bod defnyddwyr y gwasanaeth yn gallu cyflwyno'r wybodaeth ofynnol ar gyfer cadarnhau atebolrwydd fel ar gyfer arolygu ac archwilio

Canlyniad 7: Bod y darparwr yn rhoi'r wybodaeth arolygu ac adolygu ofynnol i ateb ei ofynion cytundebol.

- 14.5 Mae cefnogaeth a gwybodaeth i'w cael hefyd o ganllawiau a gynhyrchwyd gan Sefydliadau Cenedlaethol a'r Llywodraeth i bobl sy'n derbyn Taliadau Uniongyrchol, e.e. Cyllid a Thollau EM ac ACAS

15. Gwiriadau Arolygu Ariannol ac Archwiliad

Mae'r unigolion yn atebol i'r Cyngor am sut gaiff arian y Taliad Uniongyrchol ei wario a bydd disgwyl iddynt roi tystiolaeth eu bod wedi'i wario fel y cytunwyd.

O ran taliadau "unwaith ac am byth" copi o'r dderbynneg fydd hyn fel arfer.

Dylai derbynwyr taliadau uniongyrchol gadw cyfrifon ariannol sylfaenol a'u darparu ar gyfer archwiliad, gan gynnwys copïau o slipiau talu (mae enghraifft o gyfrifon ariannol sylfaenol ynghlwm wrth y polisi hwn fel Atodiad 5). Mae gan y Cyngor hawl i edrych ar y cofnodion hyn fel rhan o'i drefnau archwilio, pan fydd gofyn.

O ran taliadau parhaol rhaid i ddefnyddwyr y gwasanaeth ddarparu cofnodion ariannol ac adroddiadau chwarterol fel tystiolaeth eu bod wedi derbyn y taliadau a bod yr arian yn cael ei wario fel y cytunwyd (a'i fanylu yn y cynllun gofal). Dylai defnyddwyr y gwasanaeth gadw holl dderbynnegau a manylion taliadau a wnaed mewn cysylltiad â thyniadau yswiriant neu dreth. Fel arfer, bydd y ddychweleb gyntaf 3 mis ar ôl dechrau'r taliadau ac yna bob 3 mis.

Bydd y taliadau a chofnodion ariannol yn cael eu harolygu a'u hadolygu o leiaf bob blwyddyn. Bydd unrhyw gyllid heb ei wario neu daliadau dros ben yn cael eu hadennill.

Bydd Grŵp Datblygu Taliadau Uniongyrchol yn dal i edrych ar ffyrdd o wneud arolygu ac archwilio Taliadau Uniongyrchol yn haws i bawb dan sylw.

16. Adolygu Cynllun Gofal

Nid yw'r ffaith bod y Cyngor yn gwneud Taliadau Uniongyrchol yn hytrach na threfnu gwasanaethau ar gyfer yr unigolion yn effeithio ar ei gyfrifoldeb i adolygu pecynnau gofal ar gyfnodau rheolaidd.

Mae defnyddwyr gwasanaethau sy'n derbyn Taliadau Uniongyrchol yn cymryd cyfrifoldeb eu hunain dros sicrhau bod eu pecyn gofal yn cael ei gyflenwi ac yn briodol, yn unol â'r cynllun gofal a gytunwyd. Mae'r Cyngor yn cadw mwy yn y cefndir, er bod y Cyngor yn dal i fod â chyfrifoldeb dros sicrhau bod anghenion gofal unigolion yn cael eu diwallu'n briodol a bod y Taliad Uniongyrchol yn cael ei wario i ddiwallu'r anghenion hynny.

Bydd **amlder** adolygiadau'n adlewyrchu faint o amser y mae'r unigolion wedi rheoli Taliadau Uniongyrchol a'u hamgylchiadau a bydd yn dibynnu ar bolisi lleol.

- Fel arfer, bydd adolygiadau'n cael eu cynnal 1 mis ar ôl dechrau'r Taliad Uniongyrchol ac yna ar yr un amlder â defnyddwyr gwasanaethau eraill. Bydd yr amlder hwn yn adlewyrchu safonau gwasanaeth y Gwasanaethau Oedolion a Phlant.
- Gall adolygiadau gael eu cynnal yn amlach pan fo sefyllfa'n ansefydlog neu pan fo pryderon ynghylch rheoli'r Taliad Uniongyrchol.
- Gall y Cyngor a defnyddwyr y gwasanaeth, neu bawb sy'n eu helpu gyda'u Taliad Uniongyrchol, ofyn am adolygiad os yw amgylchiadau'n newid neu os bydd pryderon neu anawsterau.

Diben yr adolygiad yw:

- gweld a yw canlyniadau'r cynllun gofal yn cael eu cyflawni;
- gweld a yw anghenion yr unigolyn wedi newid;
- sicrhau bod anghenion yr unigolion yn cael eu diwallu a bod yr anghenion hyn yn dal yn gymwys i dderbyn gwasanaeth;
- sicrhau bod y taliadau'n cael eu defnyddio i ddiwallu anghenion a nodwyd yn y cynllun gofal;
- a yw'r unigolion yn rheoli eu Taliad Uniongyrchol ac a oes angen newid faint o gefnogaeth a gânt;
- a yw'r unigolion yn fodlon ar y gwasanaethau a gânt.

Dylid mynegi unrhyw bryderon ynghylch gallu defnyddwyr y gwasanaeth i reoli Taliadau Uniongyrchol gyda nhw'n uniongyrchol ar y cyfle cyntaf heb aros am adolygiad penodol a chofnodi hynny yn nodiadau eu hachos.

17. Ymateb i Newidiadau ym Maint yr Angen ac Argyfyngau

Mae cyfrifoldeb ar ddefnyddwyr y gwasanaeth i ddweud wrth yr asesydd / Cyngor am unrhyw gynnydd neu ostyngiad yn eu hangen a allai effeithio ar faint y Taliad Uniongyrchol.

Rhaid i unigolion sy'n derbyn Taliadau Uniongyrchol gynllunio ar gyfer sut fyddant yn ymdopi â chynnydd byrdymor yn eu hanghenion a/neu argyfyngau, e.e. absenoldeb staff.

Os yw maint yr angen yn cynyddu a chost diwallu'r angen hwn yn fwy nag unrhyw gyllid annisgwyl sydd ar gael, bydd angen ailasesiad.

Dylai'r Rheolwr Gofal / Gweithiwr Cymdeithasol sicrhau bod cynllun wrth gefn ar gyfer argyfyngau'n rhan o Gynllun Gofal / Cynllun Plant Anghenus yr unigolion.

Os bydd cynlluniau at raid yn methu ac nad oes modd i'r unigolion gael diwallu eu hanghenion yna mae'r Cyngor yn gyfrifol am drefnu gwasanaethau i ddiwallu anghenion dybryd. Er mwyn diwallu anghenion ar fyr rybudd efallai y bydd angen cynnig gostyngiad yn y gefnogaeth neu wahanol wasanaeth, e.e. gwasanaethau dydd neu wasanaethau preswyl.

Pan nad yw unigolion angen eu Taliadau Uniongyrchol dros gyfnod byr ond sylweddol, h.y. mwy na phedair wythnos, gall y Taliadau Uniongyrchol gael eu hatal am y cyfnod hwnnw.

Ar ôl 8 wythnos yn yr ysbyty dylid atal y Taliadau Uniongyrchol. Mae hyn yn unol â Chronfa Byw'n Annibynnol (ILF) a pholisïau eraill yr Adran Gwaith a Phensiynau. Dylai Rheolwr y Tîm gytuno ar amrywiad i hyn a chofnodi hynny'n eglur yn ffeiliau'r unigolion. Yr Ymarferydd sy'n gyfrifol am hysbysu'r adran gyllid.

18. Newidiadau i Swm y Taliad (atal ac ad-dalu)

Dylid ystyried gwybodaeth o adolygiadau ac archwiliadau yn unrhyw benderfyniad i newid swm, atal, neu geisio cael ad-daliad o Daliadau Uniongyrchol.

Gall swm y taliad gael ei gynyddu, ei ostwng neu ei wahardd i adlewyrchu anghenion sy'n newid neu i adennill gordaliad. Rhaid diweddarau cynlluniau gofal hefyd i adlewyrchu newidiadau.

Gall y Cyngor geisio cael ad-daliad:

- os na ddefnyddiwyd Taliadau Uniongyrchol i brynu'r gwasanaethau a nodwyd yn y cynllun gofal.
- os defnyddiwyd y Taliadau Uniongyrchol i brynu gwasanaeth gan unrhyw bobl a waharddwyd
- os oes tanwario sylweddol neu arian wrth gefn heblae cyllid ar gyfer treth, gwyliau, a phethau annisgwyl, e.e. absenoldeb staff ac ati.
- os nad yw'r unigolion yn cadw at y trefniadau a gytunwyd ar gyfer Taliadau Uniongyrchol.

Dan holl amgylchiadau dylid ystyried unrhyw gyfrifoldebau cytundebol sy'n bodoli, e.e. terfynu cyflogaeth, atebolrwydd diswyddo ac ati.

Gall yr Ymarferydd / Cyngor ystyried ei bod yn fwy priodol adennill unrhyw ordaliad neu wneud newidiadau i'r archwiliad blynyddol yn hytrach na tharfu ar drefn dalu bresennol.

19. Rhoi'r Gorau i'r Taliad Uniongyrchol

19.1 Gall defnyddwyr y gwasanaeth benderfynu nad ydynt mwyach eisiau parhau gyda'r Taliadau Uniongyrchol. Gall y rhesymau gynnwys:

- nad yw'r unigolion mwyach yn gallu neu'n barod i reoli'r Taliad Uniongyrchol (hyd yn oed gyda chymorth);
- nad oes modd diwallu anghenion yr unigolion am y gwasanaeth trwy ddefnyddio Taliadau Uniongyrchol.

19.2 Os yw naill ai derbynwyr y Taliadau Uniongyrchol neu Gyngor Bwrdeistref Sirol Wrecsam eisiau rhoi'r gorau i'r Taliadau Uniongyrchol rhaid cynnal adolygiad i drafod camau pellach. Rhaid gwneud cofnod o'r rhesymau a phryd y caiff taliadau eu terfynu a'i anfon at bawb sy'n rhan o'r trefniant hwnnw. Ble bynnag y bo modd dylid rhoi 28 diwrnod o rybudd.

19.3 Os oes tystiolaeth nad yw unigolion yn cadw at y trefniadau a gytunwyd, neu o gamddefnyddio'r arian yn ddifrifol, gall y Taliadau Uniongyrchol gael eu hatal ar unwaith, ar ôl ymgynghori â'r Rheolwr Tîm / Rheolwr Gwasanaeth perthnasol. Fodd bynnag, bydd y Cyngor yn gofod trefnu unrhyw wasanaethau angenrheidiol wedyn yn hytrach.

19.4 Os bydd defnyddwyr y gwasanaeth yn marw, wrth atal taliadau bydd angen i Reolwr y Tîm ystyried ymrwymadau sy'n bodoli i staff gofal (ar sail y contract oedd gan yr unigolion gyda'u cyflogeion), y swyddfa dreth ac ati.

Adran C. Canllawiau Pellach i Wasanaethau Plant

20. Taliadau Uniongyrchol i Bobl gyda Chyfrifoldeb Rhiant dros Blant Anabl

20.1 Dylai Cyngorau drefnu Taliadau Uniongyrchol i rieni plant anabl yn unig pan fyddant yn fodlon y bydd y rhieni'n gwneud trefniant a luniwyd i ddiogelu a hyrwyddo lles y plant a diwallu'r anghenion a aseswyd ar eu cyfer.

20.2 Gall rhieni ddefnyddio Taliadau Uniongyrchol i brynu:

- gofal personol i blentyn anabl

- seibiannau byr. DS: Nid oes modd gwneud Taliad Uniongyrchol am lety preswyl i blentyn anabl am gyfnod dros 28 diwrnod ac, yn unrhyw gyfnod o 12 mis, am gyfnodau dros 121 diwrnod fel cyfanswm.
- 20.3 Rhaid i weithwyr egluro'r camau y dylai pobl gyda chyfrifoldeb rhieni dros blant anabl eu cymryd i'w darbwyllo eu hunain bod pwy bynnag sy'n cynnig cymorth gyda gofalu am eu plant yn rhywun addas.
- 20.4 Mae Cyngor Bwrdeistref Sirol Wrecsam yn disgwyl bod pawb sy'n ystyried cyflogi unigolyn i ofalu am eu plant, pan fo Taliad Uniongyrchol yn talu am y gofal hwnnw, yn gofyn i'r Cyngor gynnal gwiriadau dan Ddeddf Amddiffyn Plant trwy'r Swyddfa Cofnodion Troseddol. Os bydd rhieni'n mynnu cyflogi unigolyn a gafwyd yn anaddas yn dilyn gwirio o'r fath, bydd hyn yn ffactor ym mhenderfyniad y Cyngor a fydd yn dewis gwneud Taliadau Uniongyrchol. Mae hyn yr un mor berthnasol i bobl ifanc anabl 16 a 17 oed sydd am gael Taliadau Uniongyrchol i ddiwallu'r anghenion a aseswyd ar eu cyfer.
- 20.5 Bydd Cynghorau'n cadw eu cyfrifoldebau dan Ddeddf Plant i asesu a, phan fo hynny'n briodol, adolygu anghenion plant anabl a'u teuluoedd yn y ffordd arferol.
- 20.6 Rhaid cytuno holl Taliadau Uniongyrchol arfaethedig yn y Panel Adnoddau Gwasanaethau Plant.

21. Taliadau Uniongyrchol i Oedolion Ifanc Anabl

- 21.1 Mae pobl ifanc anabl 16 a 17 oed yn gallu defnyddio Taliadau Uniongyrchol, pan fo hyn er eu lles, i brynu gwasanaethau yr aseswyd fod arnynt eu hangen, nid gwasanaethau i gynorthwyo aelodau eraill teulu'r unigolyn ifanc anabl.
- 21.2 Fel rhan o'r pontio i lawn oed, gall pobl ifanc anabl yn 16 neu 17 oed ddymuno rheoli rhannau neu bob rhan o'r Taliad Uniongyrchol sydd, hyd hynny, wedi bod dan reolaeth rhywun gyda chyfrifoldeb rhiant.
- 21.3 Wrth wneud y penderfyniad i wneud Taliad Uniongyrchol i bob anabl 16 neu 17 oed, dylai'r Cyngor fantoli dymuniadau a theimladau'r bobl ifanc gyda sylwadau'r rhai gyda chyfrifoldeb rhieni.
- 21.4 Rhaid i bodloni'r Cyngor y bydd y trefniadau'n diogelu a hyrwyddo lles y plentyn ac yn diwallu'r anghenion a aseswyd ar eu cyfer.
- 21.5 Pa benderfyniadau bynnag sy'n cael eu gwneud pan fydd plant anabl yn cyrraedd 16 oed neu 17, efallai na fydd pobl gyda chyfrifoldeb rhieni dros blant anabl yn dal i gael Taliadau Uniongyrchol i brynu gwasanaethau sy'n diwallu anghenion y plant hynny unwaith y byddant yn cyrraedd 18 oed.

DS: Os ydynt yn bwriadu parhau yn eu swyddogaeth ofalu, gallant fod â hawl i dderbyn Taliadau Uniongyrchol fel dewis yn lle bod y Cyngor lleol yn darparu Gwasanaethau Gofalwyr yn uniongyrchol yn ôl darpariaethau Deddf Gofalwyr.

- 21.6 Rhaid cytuno holl Daliadau Uniongyrchol arfaethedig yn y Panel Adnoddau Gwasanaethau Plant.

22. Taliadau Uniongyrchol i Ofalwyr Ifanc

- 22.1 Mae canllawiau polisi'n argymhell na fydd Taliadau Uniongyrchol i ofalwyr ifanc yn cael eu defnyddio heblaw dan amgylchiadau **cyfyngedig**, e.e. lle mae rhywun 16 neu 17 oed yn dewis ymgymryd â swyddogaeth ofalu sylweddol am gyfnod a bod y Cyngor lleol yn cefnogi'r penderfyniad.

Rhan D. Canllawiau Pellach i Wasanaethau Oedolion

23. Gofal Cymdeithasol Oedolion – Asesu Anghenion Cymwys

- 23.1 Caiff unrhyw asesiad o anghenion unigolyn am wasanaeth gofal ei wneud trwy ddefnyddio'r Polisi Mynediad Teg at Ofal. Mae'r meini prawf ar Daliadau Uniongyrchol yn union yr un fath â'r rhai ar gyfer unrhyw wasanaeth arall. Ni ddylai unigolion dderbyn mwy na llai o wasanaeth oherwydd eu bod wedi dewis cael eu gwasanaeth trwy gyfrwng Taliad Uniongyrchol.
- 23.2 Bydd yr Ymarferydd priodol yn cwblhau asesiad, sydd yr un fath ar gyfer y rhai sydd eisiau Taliadau Uniongyrchol â'r rhai sydd am i'r Adran Gofal Cymdeithasol drefnu eu cefnogaeth.

24. Gofal Cymdeithasol Oedolion – Priso Pecynnau Gofal, Asesiad Ariannol a Thaliadau

- 24.1 Rhaid cytuno a threfnu gwasanaethau yn unol â'r prosesau arferol sydd yn y Llawlyfr Rheoli Gofal.
- 24.2 Caiff mwyafrif y pecynnau gwasanaeth ar gyfer pobl hŷn a phobl gydag anabledd corfforol neu ddysgu eu cytuno a'u trefnu trwy'r **Panel Dyrannu Adnoddau**.
- 24.3 Gall Rheolwr y Tîm gymeradwyo pecynnau gofal bach a pheynnau gofal ar gyfer defnyddwyr presennol y gwasanaeth lle nad oes unrhyw newid mewn angen na chynnydd yn y gost, h.y. pan fo'r pecyn presennol yn cael ei dalu o Gyllideb Gofal Cartref allanol y gwasanaeth perthnasol.

25. Gofal Cymdeithasol Oedolion – Cyflogi Cynorthwywyr Personol yn Ddiogel

- 25.1 Pan fo unigolion yn ystyried cyflogi pobl i roi cefnogaeth, a Thaliad Uniongyrchol yn talu am y gefnogaeth honno, mae'r Cyngor yn argymhell eu bod yn cwblhau trefn ddiogel denu staff trwy Asiantaeth Archwilio Hanes Cyngor Bwrdeistref Sirol Wreccsam sy'n cynnwys gwiriad y Swyddfa Cofnodion Troseddol (CRB). O ran pawb lle mae plant yn derbyn Taliadau Uniongyrchol neu blant yn nhŷ'r derbynnydd rhaid cael gwiriad CRB ar holl Gynorthwyr Personol. Os yw unigolion yn mynnu cyflogi rhywun sy'n anaddas, gall y Cyngor benderfynu atal y Taliad Uniongyrchol os yw'n ystyried bod yr unigolyn mewn perygl sylweddol.

26. Taliadau Uniongyrchol i Ofalwyr Aeddfed

- 26.1 Mae Taliadau Uniongyrchol yn caniatáu i ofalwyr brynu gwasanaethau yr aseswyd fod arnynt eu hangen **fel gofalwyr** i'w cefnogi yn eu swyddogaeth ofalu ac i gynnal eu hiechyd a'u ffyniant eu hunain. DS: ni chaiff gofalwyr (heblaw'r rhai gyda chyfrifoldeb rhiant sy'n gofalu am blant) dderbyn Taliad Uniongyrchol i brynu gwasanaethau i ddiwallu anghenion yr un sydd dan eu gofal fel yr aseswyd. Yn y sefyllfa hon caiff y Taliad Uniongyrchol ei wneud i'r unigolion anabl eu hunain.
- 26.2 Rhaid gwneud Asesiad Gofalwr ar wahân wrth ystyried gofalwr fel derbynnydd Taliadau Uniongyrchol.

Rhan E. Datblygu Polisi Ymhellach

Mae Cyngor Bwrdeistref Sirol Wreccsam yn ymroddi i ddatblygu'r Cynllun Taliadau Uniongyrchol ac mae o hyd yn chwilio am ffyrdd o sicrhau bod y cynllun yn hygyrch a hawdd i'r derbynwyr ei ddefnyddio. Bydd holl ddatblygiad y polisi ac arferion o fewn y cynllun yn cael ei gyflawni trwy gydweithio â holl randdeiliaid, trwy'r Grŵp Datblygu Taliadau Uniongyrchol.

Rhan F. Dogfennau Ategol

- Cytundeb Defnyddiwr Gwasanaeth Taliadau Uniongyrchol
- Siart Rhediad Taliadau Uniongyrchol
- Siart Rhediad Asiantaeth Gyflogi Cyngor Bwrdeistref Sirol Wreccsam
- Canllawiau a Ffurflen Amgylchiadau Eithriadol Taliadau Uniongyrchol
- Canllawiau ar Gyflogi Cyfaill neu Berthynas
- Gwybodaeth am Gadw Cofnodion Ariannol Incwm a Gwariant



**Taliadau Uniongyrchol
Ffurflen Amgylchiadau Eithriadol**

Dim ond dan amgylchiadau eithriadol y mae modd cyflogi perthnasau agos sy'n byw yn yr un tŷ. Bydd Cyngor Bwrdeistref Sirol Wreccsam yn gorfod bod yn fodlon bod angen cael gwasanaeth rhywun o'r fath i ddiwallu angen a nodwyd ar gyfer yr unigolyn yn foddhaol. Bydd pob achos yn cael ei archwilio'n unigol a'r Prif Swyddog Cynorthwyol Gofal Cymdeithasol fydd yn gwneud y penderfyniad terfynol.

Gallai amgylchiad eithriadol fod yn sefyllfa fel:

- Diwylliant neu iaith – lle byddai'n angenrheidiol cyflogi neb ond rhywun sy'n hollol wybodus ynghylch anghenion diwylliannol neu ieithyddol arbennig y derbynnydd a phan nad oes modd diwallu'r angen hwnnw fel arall.
- Daearyddol – lle bu'n amhosibl cael hyd i ofal mewn unrhyw ffordd arall.
- Anghenion cefnogaeth benodol, lle byddai effaith negyddol ar iechyd a ffyniant yr unigolyn.

Enw'r Derbynnnydd:

Cyfeiriad:

Rhif yr Achos:

**Enw'r Cynorthwy-ydd
Personol arfaethedig:**

**Cyfeiriad (os yw'n
wahanol i'r uchod)**

**Perthynas â defnyddiwr
y gwasanaeth:**

Disgrifiad Byr o'r Canlynol:

Anghenion Gofal:

Darpariaeth Ofal Bresennol:

Rheswm dros wneud y cais i gyflogi perthynas agos – dylid cynnwys dewisiadau eraill a gynigiwyd, a pham y maent wedi methu

Canllawiau ar Gyflogi Cyfaill neu Berthynas

Os yw derbynnydd yn dymuno cyflogi cyfaill neu berthynas sydd heb fod yn byw yn yr un tŷ dylid ystyried y newidiadau sy'n gallu digwydd pan fydd y berthynas yn newid o dad a mab neu ewythr a nith ac ati i gyflogwr a chyflogedig.

Dylid cofnodi holl drafodaethau'n eglur yn ffeil yr unigolyn i gyfeirio ato yn y dyfodol os bydd angen.

Wrth ystyried cyflogi perthynas agos / cyfaill neu beidio, dylai defnyddwyr y gwasanaeth gael y trafodaethau canlynol gyda'u Cydgysylltydd Gofal / Gweithiwr Cymdeithasol a dylent drafod hefyd a hoffent gael adfocad i helpu iddynt wneud y penderfyniad hwn:

- Pam ydw i eisiau cyflogi aelod o'r teulu / perthynas?
- Sut fydd cyflogi'r unigolyn yma'n gwneud gwahaniaeth i'r berthynas sydd rhyngom eisoes?
- Ydw i'n barod i drafod / Fyddaf i'n gysurus bod yr unigolyn yma'n delio efo fy anghenion gofal personol?
- Fyddaf i'n gallu rheoli'r unigolyn fel gweithiwr i mi os na fydd yn cadw at y contract, e.e. bod yn hwyr ar gyfer gwaith, eisiau gwyliau ar adeg sy'n anghyfleus i mi, yn dod â'r plant, dim yn gorffen y gwaith yn yr amser a nodwyd?
- Fyddwn i'n gallu disgyblu neu roi'r sac os ydw i'n anhapus efo'r gwaith?
- Beth fyddwn i'n ei wneud pe byddwn yn clywed eu bod yn sôn wrth bobl eraill amdanaf fi heb ganiatâd?
- Fyddwn i'n dal i deimlo fy mod yn rheoli fy mywyd ac chefnogaeth?
- Sut fyddwn i'n teimlo pe bai'n penderfynu nad yw eisiau gweithio i mi eto, e.e. eisiau swydd wahanol, yn anfodlon ar fy rheolaeth ac ati?

Dylid derbyn bod y rhain i gyd yn sefyllfaoedd y bu raid i dderbynwyr Taliadau Uniongyrchol orfod delio â hwy a gallant fod yn anoddach eu rheoli os oes gennych berthynas agos gyda'r Cynorthwy-ydd Personol.

Os yw defnyddiwr y gwasanaeth yn penderfynu cyflogi cyfaill agos neu berthynas mae'r canlynol yn dal yn berthnasol:

- Mae Cyfraith Cyflogaeth yn dal yn berthnasol. Bydd y derbynnydd yn dal i sicrhau bod disgrifiad o'r swydd, ffurflen gais, cyfweliad, llythyr cynnig swydd, geirada / gwiriad CRB a contract cyflogaeth. Yng Nghyngor Bwrdeistref Sirol Wrecsam y polisi yw bod Cynorthwywyr Personol yn gorfod cael gwiriad CRB pan fo plant yn cael cymorth neu blant yn byw yn y tŷ. Mae hyn yn cynnwys aelodau o'r teulu.

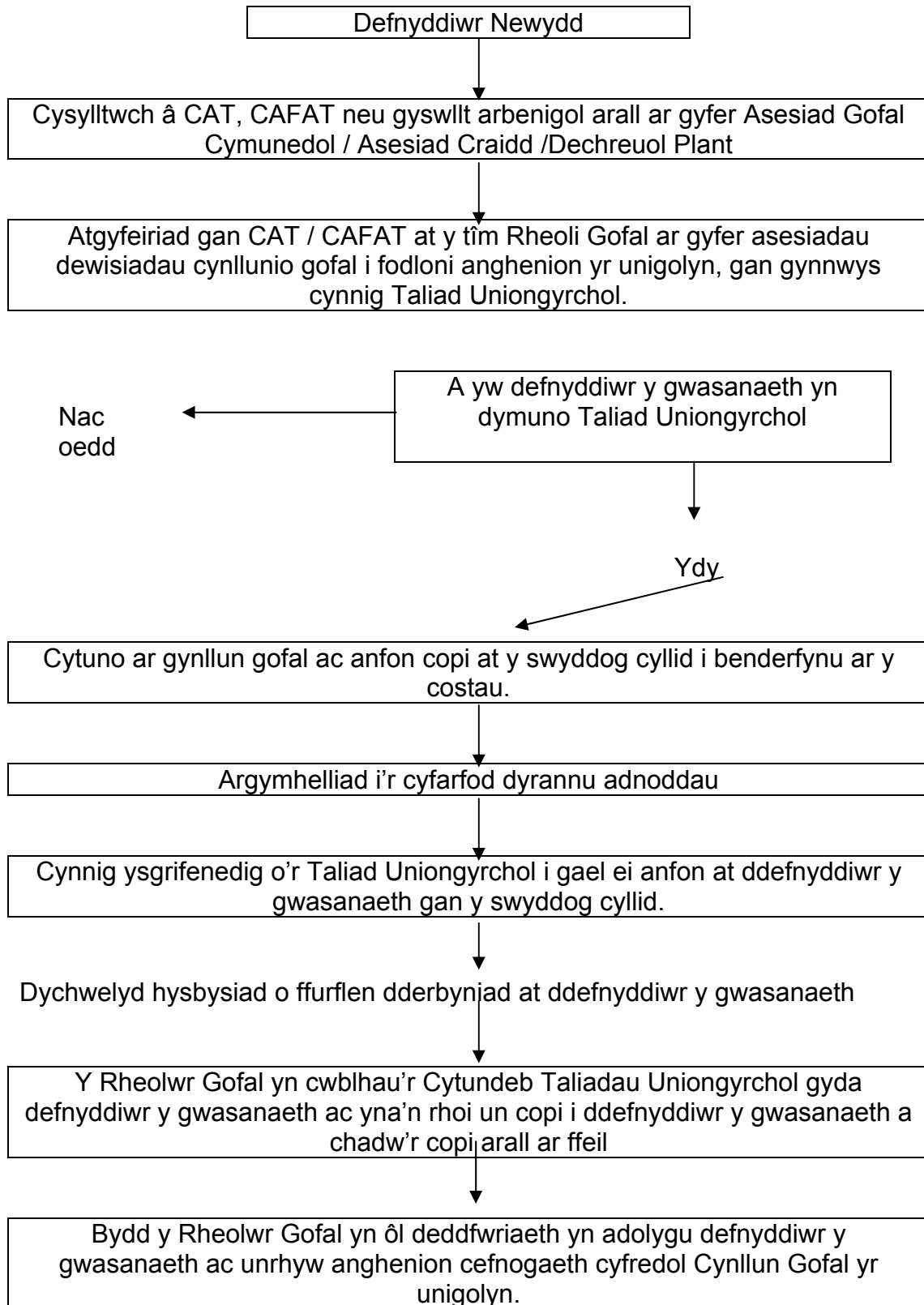
Fel arfer ni fydd yr unigolyn yn gallu bod yn hunangyflogedig oni bai fod Cyllid y Wlad yn cytuno, fel bod y derbynnydd yn dal i sicrhau defnyddio cyflogres a phrosesu'r taflenni amser. Dim ond Cyllid a Thollau Ei Mawrhydi sy'n gallu penderfynu statws cyflogaeth, nid y Cynorthwy-ydd Personol.

- Bydd gosod canllawiau neu 'reolau'r tŷ' ar y dechrau yn cynorthwyo atal problemau yn y dyfodol.

Gall y penderfyniad i ddod yn Gynorthwy-ydd Personol perthynas agos fod yr un mor anodd gan ei fod yn newid dynameg y berthynas yn y bôn. Felly, mae'n bwysig bod y Rheolwr Gofal / Gweithiwr Cymdeithasol yn trafod gyda'r unigolyn sut fydd yn teimlo ynghylch bod yn weithiwr cyflogedig, er enghraifft:

- Os oes anawsterau gyda sut fydd y derbynnydd yn trin y gweithiwr fel cyflogai.
- Os nad yw mwyach eisiau gweithio i'r derbynnydd sut fydd yn terfynu'r gyflogaeth?
- Sut fydd yn delio â gwrthdrawiadau eraill all godi, fel y disgrifiad o'r blaen.

Siart Llif Taliadau Uniongyrchol
Trosolwg o'r Gweithdrefnau





**Cyngor Bwrdeistref Sirol Wreccsam
Gofal Cymdeithasol**

Cynllun Taliadau Uniongyrchol

**Cytundeb gyda
Derbynwyr y Gwasanaeth**

1. Diben a Disgwyliadau o'r Cytundeb

- 1.1 Mae Adran Gofal Cymdeithasol Wrecsam yn cytuno i roi Taliad Uniongyrchol i'r derbynnydd gyda swm o arian er mwyn iddynt allu trefnu a rheoli eu gwasanaethau eu hunain.
- 1.2 Mae Adran Gofal Cymdeithasol Wrecsam yn disgwyl i unrhyw drefniadau gael eu gwneud yn ffurfiol a'u llywodraethu gan Gontractau Cyflogi gyda Chynorthwywyr Personol neu Gytundebau Prynu gydag asiantaethau annibynnol neu unigolion.
- 1.3 Mae'r taliad yn amodol ar y telerau cysylltiedig â'r cynnig fel sy'n cael ei amlinellu yn y **Cynllun Gofal**, gan gynnwys unrhyw amodau neu gyfyngiadau ar ddefnydd.
- 1.4 Bydd angen i dderbynwyr Taliad Uniongyrchol sicrhau bod cofnodion Incwm, Gwariant ac amser gweithio Cynorthwywyr Personol yn cael eu cadw.
- 1.5 Mae'r Adran Gofal Cymdeithasol yn cadw'r hawl i arfer pwerau archwilio darpariaeth gwasanaethau ar unrhyw adeg, a bydd disgwyl i dderbynwyr roi mynediad rhesymol i staff gydag awdurdod priodol allu cynnal archwiliad o'r fath.
- 1.6 Bydd unrhyw gynnig yn amodol ar holl faterion perthnasol i benderfyniadau ar ddarparu Taliadau Uniongyrchol sy'n berthnasol bob amser fel sy'n cael eu hamlinellu ym **MHOLISI** y Cynllun.

2. Gofynion ar Adran Gofal Cymdeithasol Wrecsam

- 2.1 Bydd yr Adran Gofal Cymdeithasol wedi asesu'r angen am wasanaethau gyda'r unigolyn dan sylw ac, yng ngoleuni'r asesiad hwn, wedi darparu Cynllun Gofal sy'n manylu ar y gwasanaethau i'w darparu i ddiwallu unrhyw anghenion a nodwyd. Hwn fydd sail unrhyw gynnig Taliadau Uniongyrchol i dderbynwyr.
- 2.2 Bydd yr Adran Gofal Cymdeithasol yn rhoi cadarnhad ysgrifenedig o'r pecyn gofal wedi'i brisio i dderbynnydd y Taliad Uniongyrchol sy'n amcangyfrif o uchafswm y gost y bydd rhaid i'r Awdurdod ei dalu i ddarparu gwasanaeth o lefel rhesymol, ar sail ei gyfrifoldebau i ddarparu gwasanaeth.
- 2.3 Bydd yr Adran Gofal Cymdeithasol yn arolygu a chloriannu ansawdd y gefnogaeth sy'n cael ei darparu, a fanylwyd yng Nghynllun Gofal yr unigolyn ar sail adolygiad polisi arferol yr adran.
- 2.4 Pan fo'r derbynnydd yn cael anawsterau, neu'r Rheolwr Gofal / Gweithiwr Cymdeithasol yn pryderu am ansawdd y gofal, ymarferoldeb hirdymor y trefniadau, neu weinyddu'r Taliadau Uniongyrchol, bydd dewisiadau ar gyfer rhagor o gefnogaeth gan gynnwys darparu gwasanaethau gan yr Adran Gofal Cymdeithasol yn cael eu hawgrymu.

3. **Sicrwydd mewn Argyfwng**

- 3.1 Mae'r Rheolwr Gofal / Gweithiwr Cymdeithasol a'r Gwasanaeth yn gyfrifol am sicrhau bod cynllun at raid yn rhan o Gynllun Gofal yr unigolion os bydd argyfwng yn codi.
- 3.2 Os bydd i'r trefniadau hyn fethu, bydd yr unigolyn yn cysylltu â'r tîm Adrannol ar ddyletswydd i wneud trefniadau eraill. Dan yr amgylchiadau hyn, bydd yr adran yn ceisio cyfateb i'r gwasanaethau gofal sydd yn y Cynllun Gofal, os nad yw hyn yn ymarferol. Gall hyn arwain at ddiwallu dim ond '**anghenion blaenoriaethol**', allai olygu gostyngiad yn yr oriau neu ddefnyddio gwahanol wasanaeth, e.e. Gwasanaethau Dydd neu Ofal Preswyl.
- 3.3 Bydd yr Adran Gofal Cymdeithasol yn adennill cyfran y Taliad Uniongyrchol a wnaed dros y cyfnod na ddarparwyd.

4. **Hawliau'r Derbynydd Taliadau Uniongyrchol**

- 4.1 Mae gan dderbynwyr Taliadau Uniongyrchol yr un hawliau â defnyddwyr gwasanaethau eraill i ofyn bod y Rheolwr Gofal / Gweithiwr Cymdeithasol yn trefnu adolygiad a/neu ailasesiad o'u hanghenion gofal a chefnogaeth ar unrhyw adeg.
- 4.2 Mae gan dderbynwyr Taliadau Uniongyrchol hawl i ddewis dychwelyd i wasanaethau sy'n cael eu darparu gan y Cyngor ar unrhyw adeg.

5. **Materion Ariannol**

- 5.1 Bydd faint o arian sy'n cael ei dalu i dderbynwyr Taliadau Uniongyrchol yn cael ei brisio ar sail eu Cynllun Gofal.
- 5.2 Bydd faint o arian sy'n cael ei dalu i dderbynwyr Taliadau Uniongyrchol yn cynnwys elfen o ran lleiafswm hawl i wyliau statudol, pythefnos o dâl salwch, Cyfraniadau Yswiriant Gwladol Cyflogwyr bydd gan dderbynyddion hefyd gyfle i gael cyllid am dreuliau ychwanegol ac ar hyn o bryd mae hyn yn £1500.00.
- 5.3 Dan amgylchiadau eithriadol gall y cyfrifiadau ystyried ffactorau eraill ychwanegol o gostau cynyddol cyflenwi gwasanaethau i'r derbynwyr.
- 5.4 Bydd taliadau'n cael eu gwneud bob pedair wythnos o flaen llaw i'r cyfrif banc a sefydlwyd gan dderbynwyr i'r diben o weinyddu eu Taliadau Uniongyrchol. Caiff cyfriflen o'r gyllideb am bedair wythnos ei hanfon o flaen llaw at dderbynyddion Taliadau Uniongyrchol bob chwarter, a bydd disgwyl iddynt gytuno iddi a'i dychwelyd.
- 5.5 Bydd defnyddwyr y gwasanaeth yn talu eu cyfraniad bob pedair wythnos o flaen llaw i'r cyfrif banc a sefydlwyd ganddynt i'r diben o weinyddu Taliadau Uniongyrchol.

- 5.6 Bydd gofyn ad-dalu unrhyw arian heb ei ddefnyddio sy'n cael ei nodi yn ystod yr archwiliad rheolaidd o wariant a phatrwm gwasanaeth. Ni fydd angen ad-dalu pan fydd modd dangos yn eglur y cronwyd y swm heb ei wario i dalu am eitem a gytunwyd.
- 5.7 Bydd taliadau am y gwasanaeth yn unol â Pholisi Codi Tâl am Wasanaethau Cyngor Bwrdeistref Sirol Wrecsam. Nid oes taliadau am Wasanaethau Plant a Phobl Ifanc.
- 5.8 Bydd unrhyw daliadau dyledus yn cael eu tynnu o daliadau a wnaed. Os caiff taliadau eu tynnu o daliadau i dderbynwyr Taliadau Uniongyrchol yna rhaid iddynt roi tystiolaeth o dalu swm cyfartal i'r cyfrif banc Taliadau Uniongyrchol.
- 5.9 Bydd gan dderbynwyr Taliadau Uniongyrchol yr hawl arferol i ofyn am adolygiad o'r taliadau, yn ôl Polisi Codi Tâl y Cyngor.
- 5.10 Bydd disgwyl i dderbynwyr Taliadau Uniongyrchol gadw cofnodion ariannol incwm a gwariant sylfaenol sy'n adlewyrchu eu cyfrif banc Taliadau Uniongyrchol. Mae enghraifft a gwybodaeth mewn atodiad i'r Polisi Taliadau Uniongyrchol.

6. Talu Cynorthwywyr Personol

- 6.1 Gall derbynwyr Taliadau Uniongyrchol ddewis sut i dalu eu Cynorthwywyr Personol (BACS neu siec) ac amllder y taliad i'w staff (bob wythnos, bob pedair wythnos neu bob mis).
- 6.2 Fel cyflogwyr, y derbynwyr Taliadau Uniongyrchol sy'n gyfrifol am sicrhau bod unrhyw Dreth Incwm, taliadau Yswiriant Gwladol a thaliadau eraill (e.e. Benthyciadau Myfyrwyr) yn cael eu tynnu o gyflogau a'u trosglwyddo i'r asiantaeth briodol. Ni fydd defnyddio gwasanaethau cyflogres yn peri trosglwyddo cyfrifoldeb yn hyn o beth.

7. Yswiriant Atebolrwydd.

- 7.1 Bydd derbynwyr Taliadau Uniongyrchol yn indemnio Cyngor Bwrdeistref Sirol Wrecsam yn erbyn holl gamau gweithredu, hawliadau, galwadau, achosion, iawndal, costau, taliadau a threuliau, o fath yn y byd o ran unrhyw doriad o'r darpariaethau statudol ac eraill sy'n digwydd o ganlyniad i waith y Cynorthwywyr Personol, a gyflogwyd ganddynt, wrth ddarparu'r gwasanaethau gofal a chefnogaeth.
- 7.2 Dylai derbynwyr Taliadau Uniongyrchol drefnu indemniad o'r fath trwy yswiriant priodol. Fel lleiafswm, rhaid i dderbynwyr Taliadau Uniongyrchol fod â pholisïau yswiriant Atebolrwydd Cyflogwyr ac Atebolrwydd Cyhoeddus i'r diben a fwriadwyd.
- 7.3 Bydd tystiolaeth o yswiriant cyfredol yn cael ei gadarnhau fel rhan o'r drefn arolygu.

8. Materion – Cydymffurfio â Deddfau ac Arferion Cyflogaeth

- 8.1 Rhaid i dderbynwyr Taliadau Uniongyrchol sy'n cyflogi Cynorthwywyr Personol sicrhau cydymffurfio â holl ddeddfau cyflogaeth perthnasol. Mae taflenni gwybodaeth ar ofynion cyflogaeth ar gael i dderbynwyr, o'r Gwasanaeth Cymorth Taliadau Uniongyrchol Trydydd Parti.
- 8.2 Bydd gofyn i dderbynwyr Taliadau Uniongyrchol gyflogi Cynorthwywyr Personol digonol a phriodol i sicrhau bod y gefnogaeth, yn ôl y Cynllun Gofal, yn cael ei ddarparu i safon dderbyniol ac mewn ffordd ddiogel.
- 8.3 Rhaid i dderbynwyr Taliadau Uniongyrchol sicrhau cymryd digon o ragofalon wrth ddenu a dewis Cynorthwywyr Personol i'w cyflogi yn unol â'r telerau sydd ynghlwm wrth y cynnig.
- 8.4 Fel arfer ni all dderbynwyr Taliadau Uniongyrchol gyflogi perthnasau agos sy'n byw ar yr un aelwyd neu bobl sy'n byw ar yr un aelwyd lle mae'r berthynas rhyngddynt yn bersonol yn hytrach na chytundebol yn bennaf.

9. Yr Asiantaeth Gymorth Trydydd Parti

- 9.1 Bydd yr Asiantaeth Gymorth Trydydd Parti'n gallu rhoi gwybodaeth a chefnogaeth i dderbynwyr Taliadau Uniongyrchol gyda rheoli eu pecyn yn annibynnol.
- 9.2 Mae defnyddio'r Gwasanaeth Cymorth Trydydd Parti'n ddewisol. Rhaid nodi os nad yw'r Gwasanaeth Cymorth Trydydd Parti'n cael ei ddefnyddio, ni fydd disgwyl i'r Gweithiwr Cymdeithasol dderbyn y swyddogaeth honno.

10. Os bydd Anawsterau'n Codi

- 10.1 Os bydd pryderon difrifol bydd y Gweithiwr Cymdeithasol yn trafod y pryderon hyn gyda dderbynwyr y Taliad Uniongyrchol ar y cyfle cyntaf. Mae'r Adran Gofal Cymdeithasol yn cadw'r hawl i atal y trefniadau Taliad Uniongyrchol. Os digwydd hynny, ni fydd trefniant Taliadau Uniongyrchol yn cael ei aildechrau nes bydd y pryderon wedi cael sylw a'u hunion.
- 10.2 Pan fo tystiolaeth o dwyll neu gamddefnyddio'r cyllid, daw hawl i Taliadau Uniongyrchol i ben ar unwaith, a bydd dderbynwyr Taliadau Uniongyrchol yn gorfod ad-dalu unrhyw daliadau a wnaed o flaen llaw i Adran Gofal Cymdeithasol Wrecsam.
- 10.3 Os yw dderbynwyr Taliadau Uniongyrchol yn anfodlon, mae ganddynt hawl i ddefnyddio Trefn Wneud Sylwadau a Chwyno'r Gyfarwyddiaeth Gwasanaethau Personol.

11. Terfynu'r Cytundeb

- 11.1 Gall y naill ochr neu'r llall derfynu'r cytundeb hwn os digwydd i'r ochr arall dorri unrhyw un o'r telerau a bennwyd. Os yw hynny'n briodol, ystyrir rhoi 28 diwrnod o rybudd i'r ochr arall. Fodd bynnag, gall hyn fod yn llai dan amgylchiadau pan fo unigolion mewn perygl neu y gwelwyd bod telerau a chytundeb y Taliad Uniongyrchol yn cael eu camddefnyddio.
- 11.2 Y disgwyl yw, cyn pen 14 diwrnod ar ôl i un ochr roi rhybudd o fwriad i derfynu'r cytundeb, y bydd rhesymau llawn yn cael eu darparu'n ysgrifenedig i'r ochr arall.
- 11.3 Gall y naill ochr neu'r llall derfynu'r cytundeb hwn lle nad oes unrhyw fai ar yr ochr arall trwy roi tri mis o rybudd. Dylid cytuno cyfnod byrrach o rybudd rhwng partïon yn ysgrifenedig.

Mae'r cytundeb hwn yn dechrau ar:

RWYF WEDI DARLLEN Y CYTUNDEB HWN AC RWY'N DEALL Y TELERAU AC AMODAU. RWY'N CYTUNO I GADW ATYNT.

Enw:

Cyfeiriad:

Llofnod:

Dyddiad:

Diddymwch y rhai nad ydynt yn berthnasol:

Ar ran: / Fel Apwyntai : / Fel tyst i gymeradwyo'r telerau gan: _____

Enw:

Llofnod:

Dyddiad:

Ar ran Adran Gofal Cymdeithasol Cyngor Bwrdeistref Sirol Wrecsam.

Nodiadau ar Gadw Cofnodion Incwm a Gwariant

Gwariant

1. **Gwasanaethau Cyflogres:** dylech gael anfoneb oddi wrth ddarparwr Gwasanaethau Cyflogres, fydd yn paratoi slipiau cyflog ar sail y wybodaeth a roddwch.
2. **Camau Gweithredu'r Cynllun Cymorth:** bydd eich Cynllun Cymorth wedi nodi amrywiol feysydd lle'r ydych angen cymorth. Cadwch dderbynebau / anfonebau gymaint ag y gallwch (sylwch: mae'n cael ei dderbyn nad oes modd cael derbynebau / anfonebau bob amser, y gallant gael eu colli ac ati).
3. **Cyflog Cynorthwyr Personol:** dylai eich Gwasanaethau Cyflogres rhoi dau slip cyflog i chi bob mis, un ar gyfer eich cofnodion ac un i'w roi i'ch Cynorthwyr Personol. Bydd y slip cyflog yn dangos y cyflog crynswth a dalwyd, unrhyw dyniadau Treth Incwm / Yswiriant Gwladol a'r cyflog clir. Y cyflog clir yw'r hyn a dalwch i'ch Cynorthwyr Personol gyda siec.

Enghraifft o slip cyflog:

Enw'r Cyflogai:		Mrs J Smith	
Cyflog am mis hyd at:		30 ^{ain} Ebrill 2007	
Rhif Yswiriant Gwladol:		ABC123456CD	
<u>Taliadau</u>		<u>Tyniadau</u>	
Cyflog sylfaenol	£650.00	Yswiriant Gwladol y Cyflogai	£50.00
		Treth Incwm	£100.00
Cyfanswm taliadau	<u>£650.00</u>	Cyfanswm tyniadau	<u>£150.00</u>
		Cyflog clir dyledus	£500.00

4. **Cyllid y Wlad:** Fel cyflogwr rydych yn gyfrifol am dynnu Treth Incwm ac Yswiriant Gwladol o gyflog eich Cynorthwyr Personol, a thalu'r arian hwn i Gyllid y Wlad, gan gynnwys eich cyfraniadau Yswiriant Gwladol Cyflogwyr. Bydd eich darparwr Gwasanaethau Cyflogres yn dweud wrthyh faint yw'r symiau taladwy bob tri mis.

Enghraifft o hysbysiad:

Cyfnod 1 ^{af} Ebrill 2007 i 30 ^{ain} Mehefin 2007	
Cyflogai:	J Smith
Treth Incwm a dynnwyd	£300.00
Yswiriant Gwladol Cyflogai a dynnwyd	£150.00
Yswiriant Gwladol Cyflogwyr i'w dalu	<u>£200.00</u>
Swm dyledus i Gyllid y Wlad	<u>£650.00</u>

5. **Cysoniad Banc:** dylech gysoni eich cyfriflenni banc â'ch cofnod o incwm a gwariant. Mae enghraifft o gyfriflen banc, seiliedig ar y cofnod o incwm a gwariant uchod i'w weld isod. Sylwch y gall dyddiadau'r banc fod yn wahanol i'ch cofnod chi – hwy yw'r dyddiadau y prosesodd y banc y trafodiad, nid y dyddiad y rhoddyd y siec gennych chi (er enghraifft). Y gweddill yn y cyfrif banc ar ddiwedd Mehefin yw £1,477.00 ac nid £327.00 yn ôl y cofnod. Mae hyn oherwydd nad yw sieciau rhifau 11 a 12 yn cael eu cyflwyno tan fis Gorffennaf.

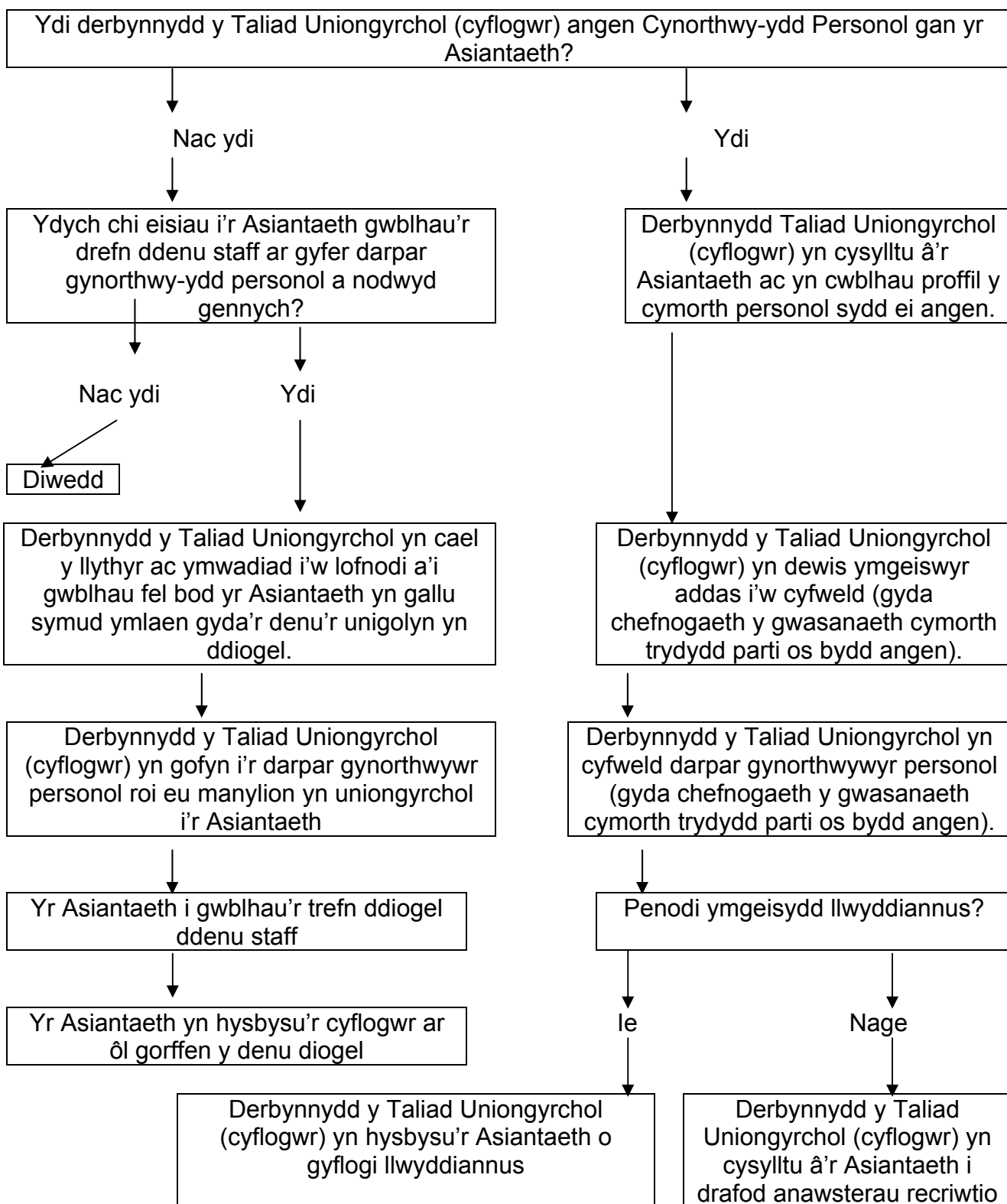
Bank ABC				
Rhif Cyfrif Banc. 123456				
Cod Didoli: 00-00-00				
		Codwyd	Tawyd i Mewn	Gweddill
	Gweddill			
01-Ebr-07	Agoriadol			£0.00
01-Ebr-07 Credyd	CBSW		£1,000.00	£1,000.00
01-Ebr-07 Credyd	Defnyddiwr		£100.00	£1,100.00
20-Ebr-07 Siec	1	£100.00		£1,000.00
24-Ebr-07 Siec	2	£150.00		£850.00
26-Ebr-07 Siec	3	£75.00		£775.00
01-Mai-07 Credyd	WCBC		£1,000.00	£1,775.00
01-Ebr-07 Credyd	Defnyddiwr		£100.00	£1,875.00
01-Mai-07 Siec	4	£500.00		£1,375.00
10-Mai-07 Siec	5	£65.00		£1,310.00
16-Mai-07 Siec	6	£68.00		£1,242.00
01-Meh-07 Credyd	WCBC		£1,000.00	£2,242.00
01-Meh-07 Credyd	Defnyddiwr			£2,342.00
01-Meh-07 Siec	7	£95.00		£2,247.00
01-Meh-07 Siec	8	£500.00		£1,747.00
07-Meh-07 Siec	9	£120.00		£1,627.00
21-Meh-07 Siec	10	£150.00		£1,477.00
30-Meh-07	Gweddill wrth gau			£1,477.00
01-Gor-07 Siec	12	£650.00		£827.00
10-Gor-07 Siec	11	£500.00		£327.00

Ffurf syml ar gofnod Incwm a Gwariant

Gwariant				Incwm		
Dyddiad	Rhif Siec	Manylion	Swm £	Dyddiad	Manylion	Swm £
15-Ebr-07	1	Ffi flynyddol gwasanaeth cyflogres	100.00	01-Ebr-07	CBSW	1,000.00
17-Ebr-07	2	Cynllun Cymorth gweithred A	150.00	01-Ebr-07	Defnyddiwr	100.00
18-Ebr-07	3	Cynllun Cymorth gweithred B	75.00	01-Mai-07	CBSW	1,000.00
30-Ebr-07	4	Cyflog Cynorthwywyr Personol – Ebrill	500.00	01-Mai-07	Defnyddiwr	100.00
01-Mai-07	5	Cynllun Cymorth gweithred C	65.00	01-Meh-07	CBSW	1,000.00
06-Mai-07	6	Cynllun Cymorth gweithred D	68.00	01-Meh-07	Defnyddiwr	100.00
25-Mai-07	7	Cynllun Cymorth gweithred E	95.00			
31-Mai-07	8	Cyflog Cynorthwywyr Personol – Mai	500.00			
01-Meh-07	9	Cynllun Cymorth gweithred F	120.00			
14-Meh-07	10	Cynllun Cymorth gweithred G	150.00			
30-Meh-07	11	Cyflog Cynorthwywyr Personol – Mehefin	500.00			
30-Meh-07	12	Cyllid y Wlad	650.00			
			<u>2,973.00</u>			<u>3,300.00</u>
30-Meh-07		Gweddill yn y banc	327.00			
			<u>3,300.00</u>			<u>3,300.00</u>

Siart Rhediad Asiantaeth Gyflogi

Ar gyfer Asiantaeth Chwilio am Gyflogeion



GEIRFA

Gallu Rheoli – gallu (gyda neu heb gefnogaeth) trefnu gwasanaeth Taliad Uniongyrchol i ddiwallu angen a aseswyd. Mae gallu ‘cyfarwyddo’ yn bwysicach na gallu ‘rheoli’.

Eiriolaeth Annibynnol – gwasanaeth sy’n cael ei ddarparu gan gyrff a sefydlwyd at ddiben penodol galluogi pobl sy’n methu cael clywed eu llais i eglurhau eu dewisiadau, gwneud dewisiadau a mynegi eu dymuniadau a theimladau. Bydd eiriolwyr wrth ochr eu partneriaid a, phan fo angen, yn siarad ar eu rhan fel eu bod yn teimlo eu bod yn cael eu clywed, eu deall a’u cynnwys yn llawn mewn prosesau penderfynu.

Mae eiriolaeth hefyd yn helpu sicrhau bod hawliau dynol unigolion yn cael eu parchu’n llawn, eu bod yn cael y gwasanaethau sydd arnynt ei angen ac yn derbyn eu hawliau llawn.

Mae eiriolaeth annibynnol yn cefnogi unigolion i eiriol drostynt eu hunain pryd bynnag y bo modd.

Asesu – casglu a dehongli data i benderfynu beth yw anghenion gwasanaethau iechyd, personol a gofal a chefnogaeth gymdeithasol unigolion, sy’n cael eu gwneud ar y cyd â’r unigolion, eu cynrychiolwyr / eiriolwyr a gweithwyr proffesiynol perthnasol.

Cymhwyster – gallu dod i benderfyniad, gyda chymorth os bydd angen. Mae Cyfraith Gwlad yn ymgorffori rhagdybiaeth o gymhwyster – hynny yw, y dybiaeth yw bod pawb yn gallu gwneud penderfyniadau drostynt eu hunain nes caiff ei brofi fel arall. Caiff **Anghymwyster** ei ddiffinio yn *Making Decisions* (Adran yr Arglwydd Ganghellor, 1997) fel ‘methu oherwydd anabledd meddyliol dod i benderfyniad ar y mater dan sylw; neu fethu cyfleu penderfyniad ar y mater hwnnw oherwydd bod yn anymwybodol neu am unrhyw reswm arall’.

Cynllun Gofal – cynllun ysgrifenedig o’r gwasanaethau y bydd unigolyn yn ei dderbyn, gan gynnwys Cynlluniau Gofal yn y Gymuned.

Cynllun Plant Anghenus – cynllun ysgrifenedig o’r gwasanaethau a nodwyd ar gyfer Plant Anghenus.

Perthynas Agos – rhywun yn perthyn i’r derbynnydd Taliadau Uniongyrchol yn un o’r ffyrdd canlynol: rhiant, rhiant yng nghyfraith, modryb, ewythr, taid neu nain, mab, merch, mab yng nghyfraith, merch yng nghyfraith, llysfab, llysfarch, brawd neu chwaer.

Caniatâd / Cydsyniad – y cytundeb cyfreithiol â dewis neu weithred (h.y. i dderbyn Taliad Uniongyrchol) a wnaed o wirfodd gan unigolyn heb orfodaeth, yn ogystal â derbyn y cyfrifoldebau cysylltiedig â’r dewis hwnnw neu weithred

honno. Mewn cyd-destun cyfreithiol, rhaid i'r unigolyn fod yn 'feddyliol alluog' o roi caniatâd cyn iddo fod yn ddilys.

Rheolaeth – cael annibyniaeth a phŵer dros eich bywyd eich hun a'r hyn sy'n digwydd i chi, heb ystyried faint o gefnogaeth sydd ei hangen arnoch i weithredu eich dewisiadau, gyda hunandewis.

Penderfynu – proses wneud dewisiadau sy'n arwain at benderfyniadau a champau gweithredu. Caiff y gair 'penderfyniad' ei ddefnyddio hefyd mewn cyd-destunau cyfreithiol. Mae rhai pobl angen cefnogaeth (e.e. cymorth cyfathrebu neu eiriolaeth) i ystyried a gwneud penderfyniadau.

Unigolyn / Defnyddiwr Gwasanaethau – mae'n cynnwys holl ddefnyddwyr gwasanaethau Taliad Uniongyrchol gwirioneddol a darpar (oedolion anabl, gofalwyr, rhiant-ofalwyr)

Pecyn Cymysg – Taliad Uniongyrchol ynghyd â gwasanaeth gofal cymdeithasol yn cael ei ddarparu'n uniongyrchol.

Cyfrifoldeb Rhiant – yn Neddf Plant ystyr 'cyfrifoldeb rhiant' yw holl hawliau, dyletswyddau, pwerau, cyfrifoldebau ac awdurdod rhieni mewn cysylltiad â'r plentyn a'i eiddo. Gall pobl heblaw rhieni, er enghraifft, teidiau a neiniau neu warcheidwaid, fod â chyfrifoldeb rhiant dros blentyn.

Pŵer Atwrnai – awdurdod a roddwyd gan rywun i rywun arall i weithredu ar eu rhan. Caiff **atwrneiaeth barhaus** (EPA) ei chytuno gan rywun â chymhwysra cyfreithiol ac sy'n awdurdodi'r apwyntai i ddal i weithredu ar ei ran mewn materion busnes neu gyfreithiol os bydd yn colli cymhwyster.

Ymarferydd – yw'r Gweithiwr Cymdeithasol, Rheolwr Gofal

Asiantaeth Gymorth Trydydd Parti – yw'r sefydliad sy'n cael ei gontractio gan Gyngor Bwrdeistref Sirol Wrecsam i roi cefnogaeth i dderbynwyr Taliad Uniongyrchol i sefydlu a rheoli eu Taliad Uniongyrchol

Gwasanaethau – y gwasanaethau sy'n cael eu trefnu ar gyfer yr unigolyn gan yr Awdurdod Lleol, gan gynnwys gwasanaethau gofal yn y gymuned, gwasanaethau cefnogi'r teulu, a gwasanaethau ofalwyr.

Cyfrifon Cymorthedig – Mae modd defnyddio cyfrif cymorthedig os yw defnyddwyr gwasanaethau'n cael neu wedi cael anhawster yn rheoli eu cyllid a'i wario mewn ffordd briodol neu fod defnyddwyr gwasanaethau wedi bod yn agored i gamdriniaeth ariannol yn y gorffennol. Mae cyllid a fyddai fel arfer yn cael ei dalu i'r unigolyn yn cael ei dalu i sefydliad sydd wedyn yn talu asiantaethau annibynnol neu staff cymorth fel bo angen. Fodd bynnag, dewisiadau a hoffterau'r defnyddiwr sy'n cyfarwyddo'r penderfynu, ac mae'r defnyddiwr yn cadw rheolaeth dros y trefniadau ac yn atebol amdanynt.

Ymddiriedolaeth dan Reolaeth Defnyddiwr – trefniant cyfreithiol lle bydd trydydd parti / asiant yn helpu derbynwyr Taliadau Uniongyrchol i reoli eu

Taliad Uniongyrchol, er enghraifft, trwy dderbyn a thrin yr arian, ond bod y defnyddwyr yn cadw rheolaeth dros y trefniadau ac yn atebol amdanynt.

Grŵp Datblygu Taliadau Uniongyrchol Wrecsam - yw'r grŵp cyfeirio lleol yn Wrecsam sydd â chynrychiolaeth defnyddwyr gwasanaethau, ymarferwyr, comisiynwyr a'r asiantaeth gymorth. Mae'r grŵp yn gyfrifol am geisiadau ymgynghori lleol a chenedlaethol, datblygu a hyrwyddo'r Cynllun Taliadau Uniongyrchol, goruchwyllo gweithredu Taliadau Uniongyrchol, hybu meysydd datblygu penodol a chadw cyswllt a chynnal cysylltiadau gyda grwpiau enwebedig eraill.

Cytundeb Taliadau Uniongyrchol Wrecsam – yw'r contract a luniwyd rhwng Gwasanaethau Cymdeithasol Wrecsam a derbynwyr Taliadau Uniongyrchol unigolyn sy'n manylu cyfrifoldebau ac ymrwymadau priodol defnyddwyr y gwasanaeth ac Adran Gwasanaethau Cymdeithasol Wrecsam.

Asiantaeth Archwilio Hanes Cyngor Bwrdeistref Sirol Wrecsam – yw'r gwasanaeth sy'n cynnal gwiriadau recriwtio diogel ar Gyflogeion Defnyddwyr Gwasanaethau Taliad Uniongyrchol.