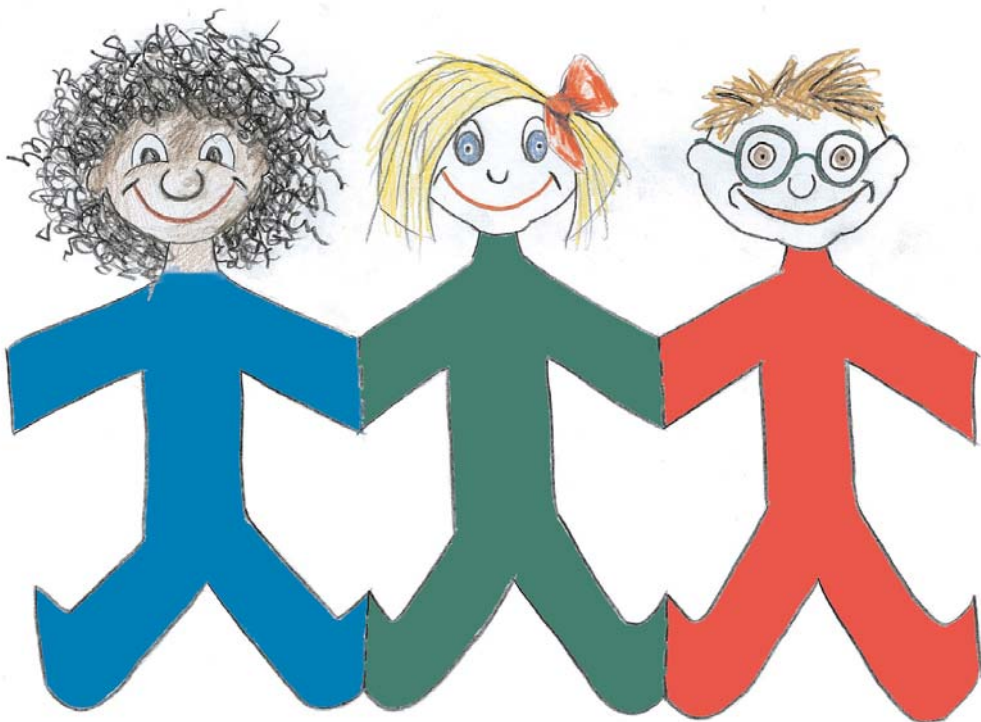


AMDDIFFYN PLANT - AM BETH MAE'N SŌN?

Canllaw plant a phobl ifanc i broses
amddiffyn plant yn Wrecsam



Cyhoeddwyd gan Bwrdd Diogelu Plant Lleol
Wrecsam

Os dymunwch dderbyn gwybodaeth mewn iaith neu ffurf arall, cofiwch ofyn.
Jeżeli chcieliby Państwo uzyskać informacje w innym języku lub w innym formacie,
prosimy dać nam znać.
Se deseja obter informação noutro idioma ou formato, diga-nos.

إذا أردت المعلومات بلغة أخرى أو بطريقة أخرى، نرجو أن تطلب ذلك منا.

যদি আপনি এই ডকুমেন্ট অন্য ভাষায় বা ফরমেটে চান, তাহলে দয়া করে আমাদেরকে বলুন।

اگر این اطلاعات را به زبانی دیگر و یا در فرمتی دیگر میخواهید لطفاً از ما درخواست کنید

यदि आपको सूचना किसी अन्य भाषा या अन्य रूप में चाहिये तो कृपया हमसे कहे

شہر زانیاریت به زمانیکی که یا به فورمیکی که دهوی تکایه داوامان لی بکه

اگر آپ کو معلومات کسی دیگر زبان یا دیگر شکل میں درکار ہوں تو برائے مہربانی ہم سے پوچھیے۔

Am beth mae'r daflen hon?	3
Beth fydd yn digwydd yn yr ymchwiliad amddiffyn plant?	3
Pwy arall fydd yn ymwneud â'r peth?	3
Beth fydd yn digwydd nesaf?	4
Beth yw cynhadledd amddiffyn plant?	4
A ddylwn i fynd?	4
Beth fydd yn digwydd ar y diwrnod?	5
Pwy arall fydd yn y cyfarfod?	5
Beth fydd yn digwydd yn y cyfarfod?	6
Ydi hynny'n golygu y caf fy nghymryd oddi wrth fy nheulu?	6
Fyddaf i'n cael cyfle i holi?	6
Sut gaf i wybod beth ddigwyddodd os na fyddaf yn mynd?	7
Beth os nad wyf yn hapus efo'r penderfyniad?	7
Beth os nad wyf eisiau gofyn i'm gweithiwr cymdeithasol beth sy'n digwydd?	8
Cysylltiadau defnyddiol	8



Am beth mae'r daflen hon?

Mae'n egluro beth yw'r broses amddiffyn plant ac ymhle rydych chi'n ffitio.

Mae'r broses i gyd yna i'ch helpu efo unrhyw broblemau sydd gennych a'ch cadw'n ddiogel.

Pan fydd rhywun yn pryderu y gallwch gael niwed mae rhywun yn gorfod gweld beth sy'n digwydd a phenderfynu beth sydd angen ei wneud i sicrhau eich bod yn ddiogel. Enw hyn yw 'ymchwiliad amddiffyn plentyn'.

Beth fydd yn digwydd yn yr ymchwiliad amddiffyn plentyn?

- Bydd angen i weithiwr cymdeithasol neu swyddog heddlu siarad â chi'n gyfrinachol. Gallai hyn ddigwydd mewn tŷ arbennig lle gallant recordio'r pethau a ddywedwch ar DVD, fel na fyddwch yn gorfod dweud popeth eto wrth rywun arall.
- Os bydd gennych unrhyw gwestiwn neu os nad ydych yn deall beth sy'n digwydd, cofiwch ofyn. Mae'r heddlu a gweithwyr cymdeithasol yn gwybod fod hwn yn amser anodd ac maent eisiau gwneud pethau mor hawdd ag y gallant i chi.
- Gan ddibynnu ar eich sefyllfa, efallai y byddant yn gofyn i chi weld meddyg i gael archwiliad meddygol. Gallwch ddewis cael archwiliad meddygol neu beidio. Bydd y doctor yn egluro pam fod eisiau gwneud hyn a gofyn am ganiatâd i chi neu eich rhieni. Eto, peidiwch â bod ofn gofyn unrhyw gwestiynau i'r doctor.

Pwy arall fydd yn ymwneud â'r peth?

Bydd angen i'r gweithiwr cymdeithasol siarad efo'ch teulu a phobl eraill sy'n rhan o'ch bywyd - efallai eich athrawon neu ddoctor.

Dim ond y bobl sydd angen gwybod fydd yn cael clywed beth

wnaethoch chi ddweud. Ni fydd eich ffrindiau'n cael gwybod dim oni bai eich bod eisiau dweud wrthynt.

Beth fydd yn digwydd nesaf?

Gwaith y gweithiwr cymdeithasol yw sicrhau eich bod yn ddiogel. Os cawsoch niwed gartref ac os ydynt yn meddwl eich bod yn dal mewn perygl yno, efallai y bydd angen i chi aros yn rhywle arall tra byddant yn gweld sut i ddelio â hynny.

Y cam nesaf yw i'r gweithiwr cymdeithasol drefnu cyfarfod amddiffyn plentyn (sy'n cael ei alw'n Gynhadledd Amddiffyn Plant).

Beth yw Cynhadledd Amddiffyn Plentyn?

Mae'n gyfarfod o weithwyr cymdeithasol a phobl eraill pan fyddant yn meddwl eich bod mewn perygl o gael niwed. Os ydych dros 10 byddant yn gofyn a ydych eisiau mynd i'r cyfarfod amddiffyn plentyn.

A ddylwn i fynd?

- Gallwch siarad am hynny efo'ch gweithiwr cymdeithasol a phenderfynu a ydych eisiau mynd neu beidio.
- Beth feddylwch CHI sy'n bwysig.
- Os nad ydych eisiau dweud pethau eich hun gallwch ysgrifennu beth ydych eisiau ei ddweud neu ofyn i'r gweithiwr cymdeithasol neu rywun arall ei ddweud ar eich rhan.
- Os ydych yn penderfynu dod gallwch ddod â rhywun efo chi i'ch cefnogi, fel perthynas neu eiriolwr (oedolyn annibynnol sy'n siarad ar ran plant a phobl ifanc).
- Os oes angen cyfieithydd arnoch neu help i ddeall y gwaith papur neu beth sy'n digwydd, siaradwch â'ch gweithiwr cymdeithasol.

Beth fydd yn digwydd ar y diwrnod?

- Bydd y cyfarfod yn cael ei redeg gan rywun yn dwyn yr enw'r 'cadeirydd'. Bydd yn eistedd ar un pen i'r bwrdd a gweld fod pawb yn cael cyfle i siarad. Byddwch yn cael gwahoddiad i gyfarfod a dod i adnabod y cadeirydd cyn i'r cyfarfod ddechrau, a gallwch ofyn unrhyw gwestiynau ynghylch beth sy'n mynd i ddigwydd.
- Bydd y cadeirydd yn cyfarfod eich rhieni neu un ohonynt cyn y cyfarfod hefyd. Gallwch ddewis a ydych eisiau cyfarfod y cadeirydd efo neu heb eich rhieni, neu ddim o gwbl.
- Hyd yn oed os nad ydych eisiau mynd i'r cyfarfod, gallwch fynd i siarad efo'r cadeirydd os byddwch eisiau, a dweud beth hoffech ei weld yn digwydd.

Bydd y gweithiwr cymdeithasol wedi ysgrifennu adroddiad, a dylech gael cyfle i gyfarfod y gweithiwr cymdeithasol cyn y gynhadledd i siarad am yr adroddiad.

Pwy arall fydd yn yn y cyfarfod?

- Eich rhieni neu bwy bynnag sy'n gofalu amdanoch
- Pobl eraill sy'n eich adnabod chi a'ch teulu, er enghraifft athrawon neu nyrs ysgol
- Eich gweithiwr cymdeithasol
- Pobl eraill nad ydych yn eu hadnabod (er enghraifft yr heddlu) ond sy'n adnabod eich teulu efallai.

Beth fydd yn digwydd yn y cyfarfod?

Ar y dechrau bydd pawb yn cyflwyno eu hunain ac yn dweud pam eu bod yno. Yna bydd pawb yn ei dro yn dweud beth a wyddant amdanoch chi a'ch teulu - y pethau sy'n mynd yn dda, yr anawsterau sydd gennych a pham y gallwch fod mewn perygl o gael niwed.

Mae popeth sy'n cael ei ddweud yn y cyfarfod yn gyfrinachol.

Yna bydd y cadeirydd yn gofyn iddynt benderfynu a ddylai eich enw fynd ar y Gofrestr Amddiffyn Plant. Rhestr yw honno o blant sydd angen eu hamddiffyniad. Os byddant yn penderfynu rhoi eich enw ar y gofrestr, yna byddant yn siarad ynghylch beth sydd angen ei wneud i sicrhau eich bod yn ddiogel.

Ydi hynny'n golygu y caf fy nghymryd oddi wrth fy nheulu?

Dim ond os byddech mewn perygl wrth aros ymhle'r oeddech. Mae'r rhan fwyaf o blant a phobl ifanc sydd â'u henwau ar y gofrestr yn gallu aros gartref. Os yw'r bobl yn y cyfarfod yn meddwl nad ydych yn ddiogel gartref, byddant yn dweud wrth y gweithiwr cymdeithasol eu bod yn meddwl y dylent fynd i'r llys. Bydd angen gorchymyn llys neu bydd angen i'ch rhieni neu ofalwyr gytuno i chi gael eich cymryd o'ch cartref.

Fyddaf i'n cael cyfle i holi a dweud beth hoffwn weld yn digwydd?

Byddwch.

- ✓ Bydd y cadeirydd yn gofyn a oes gennych unrhyw gwestiynau neu a ydych eisiau dweud rhywbeth.
- ✓ Gallwch ddewis eistedd nesaf at rywun, a gallwch ofyn iddo ef neu hi ddweud wrth bawb yn y cyfarfod eich bod eisiau dweud rhywbeth.
- ✓ Neu gallwch ysgrifennu beth ydych eisiau ei ddweud a gofyn i rywun ei ddarllen allan.

- ✓ Os ydych angen cyfieithydd fel y gallwch fynegi mewn iaith arwyddion neu siarad yn eich iaith gyntaf dylai eich gweithiwr cymdeithasol drefnu un.

Rhai enghreiffiau o gwestiynau y gallwch fod eisiau eu gofyn yw:

- Gaf i fynd ac aros at nain?
- Rwy'n cael fy mwlio yn yr ysgol - allwch chi wneud rhywbeth i'w stopio?
- Pwy arall gaiff wybod - a fydd o'n gyfrinach?

Sut gaf i wybod beth ddigwyddodd os na fyddaf yn mynd?

Bydd eich gweithiwr cymdeithasol yn egluro beth gafodd ei ddweud yn y cyfarfod a beth gafodd ei benderfynu. Mae'r bobl yn y cyfarfod yn cadw copi o bopeth sy'n cael ei ddweud, a byddant yn gofyn a ydych chi eisiau copi.

Beth os nad wyf yn hapus efo'r penderfyniad?

Rydym yn gobeithio y byddwch yn cael pob cyfle i ddweud eich barn ar bob cam, a dylai'r oedolion wrando'n ofalus arnoch. Nid yw hynny bob amser yn golygu y byddant yn gwneud y penderfyniad a hoffech, am eu bod yn gorfod edrych arno'n wahanol i chi.

Rydym yn anelu at fod yn sensitif tuag at anghenion diwylliannol ac anghenion eraill plant, pobl ifanc a'u teuluoedd. Os ydych yn meddwl fod yna broblem gyda hyn, dywedwch wrth eich gweithiwr cymdeithasol neu rywun arall mor fuan ag sy'n bosibl fel y gellid ei gywiro.

Gallwch apelio yn erbyn penderfyniad y cyfarfod amddiffyn plentyn hyd yn oed os nad aethoch chi iddo. Gallwch hefyd gwyno i sefydliad arbennig os byddwch yn meddwl nad yw pethau wedi'u gwneud yn briodol. Gofynnwch i'ch gweithiwr cymdeithasol neu gadeirydd y gynhadledd sut i wneud hyn, neu efallai y byddwch eisiau ffonio neu e-bostio un o'r rhain (mae manylion cysylltu ar ddiwedd y daflen hon):

Beth os nad wyf eisiau gofyn i fy ngweithiwr cymdeithasol beth sy'n digwydd?

Mae cyfrifoldeb ar holl oedolion sy'n gweithio gyda phlant a phobl ifanc i'w cadw'n ddiogel. Felly, os nad ydych yn teimlo'n hyderus wrth siarad â'r gweithiwr cymdeithasol, gallwch ofyn i rywun arall sy'n gyfarwydd i chi ac y trystiwch - efallai un o'ch athrawon, eich doctor neu weithiwr ieuenctid. Os na fyddant yn gwybod yr atebion i'ch cwestiynau byddant yn gallu siarad efo rhywun a chael gwybod drosoch.

Cofiwch, os nad ydych yn deall neu eisiau gwybod rhywbeth, gofynnwch!!!

Eich gweithiwr cymdeithasol yw.....

Gallwch gysylltu ag ef neu hi yn.....

Os nid yw yno gofynnwch am.....

Cysylltiadau defnyddiol eraill i chi yw.....

.....

.....

.....

Rhifau ffôn eraill defnyddiol (i gyd yn Rhadffôn ar wahân i'r Siop INFO) Ail Lais 0800 0322630

NYAS 0800 616101

Childline: 0800 1111

Os ydych mewn perygl dybryd ffoniwch yr heddlu ar 999!

Gallwch alw heibio Y siop INFO yn ymyl Marchnad y Bobl (tu ôl i TJ Hughes) i gael pob math o wybodaeth. Gallant roi ffurflen Ail Lais i chi hefyd, a byddant yn gallu helpu ei llenwi.

Gallwch e-bostio Y siop INFO/ Ail Lais ar infoshop@wreccsam.gov.uk NYAS ar help@nyas.net

Gallwch decstio NYAS ar 0777 333 4555

Neu gallwch roi cynnig ar y gwefannau hyn
www.youngwrexham.co.uk
www.wrexham.gov.uk/lscb/advice_for_children
www.childline.org.uk
www.nspcc.org.uk
www.donthideit.com
www.kidscape.org.uk (on bullying)

Gyda diolch arbennig i bobl ifanc ac oedolion Ail Lais am eu syniadau ac awgrymiadau defnyddiol wrth baratoi'r daflen hon

Awst 2008



