



# Sir Wreccsam



Traphont Ddŵr Pontcysyllte

# Sir Wrecsam

---

## Cefndir Economaidd a Chymdeithasol

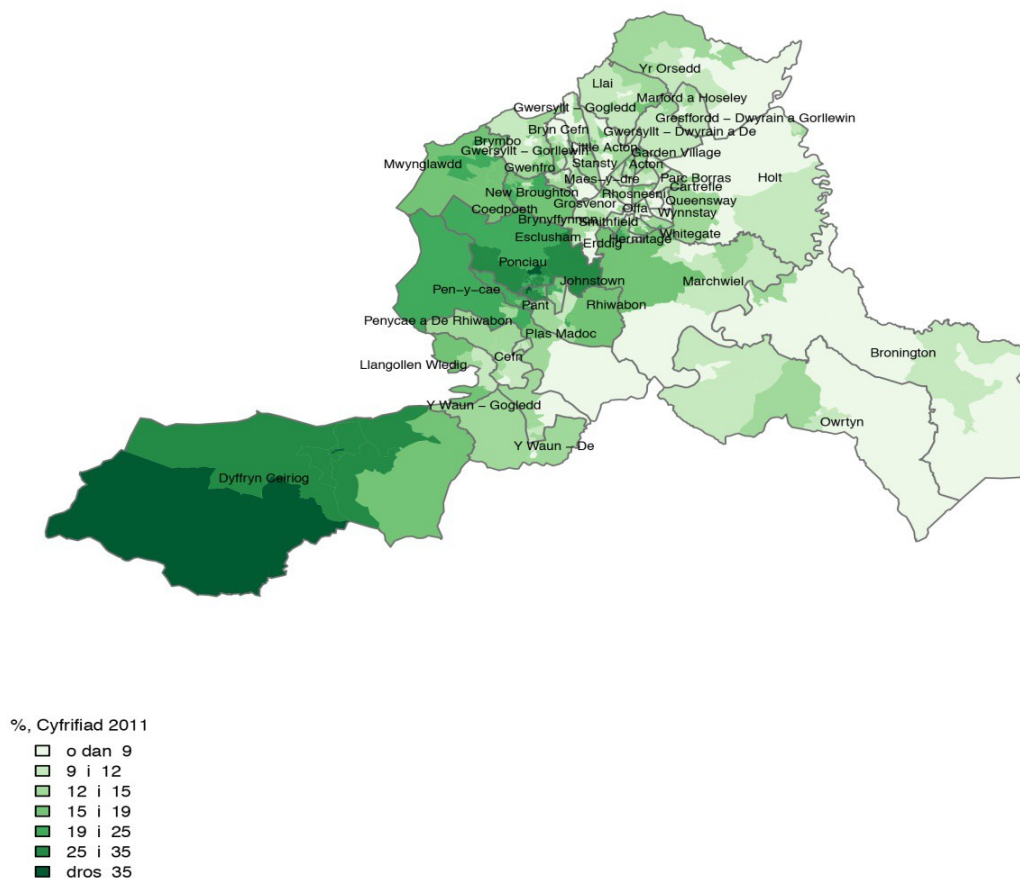
1. Prif ganolbwynt masnachol, diwydiannol a chymdeithasol y sir yw tref Wrecsam. Lleolir y dref ychydig filltiroedd o'r ffin â Lloegr ac mae'n ganolfan naturiol i Ogledd Cymru. Yn ôl Cyfrifiad 2011 mae gan Wrecsam boblogaeth o 134,844. Roedd 69.2% ohonynt wedi eu geni yng Nghymru.
12. Mae economi Wrecsam wedi ei drawsffurfio yn yr ugain mlynedd diwethaf o un oedd yn cael ei ddominyddu gan ddiwydiant trwm a thraddodiadol i fod yn brif ganolbwynt gweithgynhyrchu, technoleg a gwasanaethau gyda chwmnïau fel Kellogs, JCB, Moneypenny a Trittech wedi eu lleoli yno.
13. Parc Diwydiannol Wrecsam yw'r ail fwyaf yn y DU a gyda'r mwyaf yn Ewrop. Mae rhai o brif gwmnïau gweithgynhyrchu'r byd wedi eu lleoli yno.
14. Mae'r sir yn amrywio'n fawr o ran ei llewyrch economaidd gyda rhai wardiau ymhlith y 10% mwyaf difreintiedig yng Nghymru a wardiau eraill ymhlith y 10% lleiaf difreintiedig.
15. Mae lefelau diweithdra yn Sir Wrecsam, sef 3.9%, ychydig bach yn is na'r cyfartaledd ar draws Cymru, sef 4.0%, ond mae diweithdra ymhlith yr ifanc yn cynyddu, ac yn sefyll ar 9.4% ar hyn o bryd. Mae'r ffigwr hwn gyda'r uchaf yng Ngogledd Cymru.
16. Mae mwyafrif y gweithlu yn gweithio yn y sectorau Gweithgynhyrchu (18.3%), Cyfanwerthu a Manwerthu (15.2%), Iechyd a Gwaith Cymdeithasol (14.6%), Addysg (8.9%) ac Adeiladu (6.9%).
17. Nid oes gan 26.7% o'r boblogaeth oed gweithio gymwysterau. Mae'r ffigwr hwn yn uwch na'r cyfartaledd ar gyfer Gogledd Cymru, sef 24.7%.

## Yr Iaith Gymraeg yn Sir Wrecsam

18. Dengys canlyniadau Cyfrifiad 2011 bod 16,659 o bobl Sir Wrecsam yn gallu siarad Cymraeg, sydd yn cyfateb i 12.9% o'r boblogaeth. Cyfanswm y nifer oedd yn gallu siarad Cymraeg yn 2001 oedd 18,102, sef 14.6% o'r boblogaeth. Dros gyfnod o ddeng mlynedd mae gostyngiad wedi bod o 1,443 mewn nifer a 1.7% fel canran o siaradwyr Cymraeg yn y sir.
  
19. Mae data Cyfrifiad 2011 yn dangos mai yn adrannau etholiadol Dyffryn Ceiriog (31.2%), Ponciau (28.2%) a Pant (26.6%) y ceir y canrannau uchaf o siaradwyr Cymraeg.
  
20. Y wardiau etholiadol gyda'r canrannau isaf o siaradwyr Cymraeg yw Wynnstay (7.7%), Cartrefle (8.3%), Smithfield (8.3%), Rossett (8.5%) ac Owrtyn (8.5%). Dengys y map isod ddisbarthiad daearyddol siaradwyr Cymraeg Sir Wrecsam yn ôl canrannau.

## Wrecsam

Tabl: Sgiliau yn y Gymraeg  
(Gallu siarad Cymraeg)



Ffynhonnell: Swyddfa Comisiynydd y Gymraeg

21. Gwelir bod yr adrannau mwyaf Seisnigaidd ar y ffin â Lloegr ac mewn rhannau o dref Wrecsam a'r cyffiniau.
22. Yr adran etholiadol gyda'r nifer mwyaf o siaradwyr Cymraeg yw Ponciau (sy'n cynnwys pentref Rhosllannerchrugog) gyda 1,298. Yr ail uchaf yw ward Coedpoeth gydag 825 o siaradwyr Cymraeg a'r trydydd uchaf yw Dyffryn Ceiriog gyda 661.

23. Mae'r tabl isod yn dangos yr adrannau etholiadol sydd â'r canrannau uchaf a'r isaf o siaradwyr Cymraeg yn Sir Wrecsam:

Adran Etholiadol	% Siaradwyr Cymraeg 2011
Dyffryn Ceiriog	31.2
Ponciau	28.2
Pant	26.7
Penycae	19.6
Coedpoeth	18.3
Minera	17.7
Queensway	8.6
Owrtyn	8.5
Rossett	8.5
Cartrefle	8.3
Smithfield	8.3
Wynnstay	7.7

24. Mae data 2011 yn dangos bod 8 ward etholiadol yn y sir â dros 500 o siaradwyr Cymraeg. Fel y nodwyd uchod, ward Ponciau sydd â'r nifer mwyaf o bell ffordd gyda Choedpoeth yn ail uchaf.

Adran Etholiadol	Nifer Siaradwyr Cymraeg
Ponciau	1,298
Coedpoeth	825
Dyffryn Ceiriog	661
Cefn	550
Tre-loan/Johnstown	515
Llay	506
Dwyrain a De Gwersyllt	506

Brymbo	504
--------	-----

25. Rhwng 2001-2011, roedd 10 adran etholiadol yn y sir wedi gweld cynnydd bychan o ran nifer a chanran siaradwyr Cymraeg.

Adran Etholiadol	Cynnydd yn nifer siaradwyr Cymraeg	Newid yng nghanran siaradwyr Cymraeg
Dwyrain a De Gwersyllt	91	+1.2%
Gogledd Gwersyllt	64	+1.6%
Gorllewin Gwersyllt	10	+0.9%
Holt	112	+1.3%
Little Acton	28	+1.5%
Llay	18	+1.5%
Marford a Hosely	1	+0.6%
New Broughton	56	+1.0%
Rosett	23	+0.9%
Whitegate	2	+1.3%

26. At ei gilydd gwelodd 15 adran etholiadol (allan o 47) gynnydd bychan o ran nifer siaradwyr Cymraeg ers 2001 gyda Holt yn gweld y cynnydd mwyaf (+112), gyda Dwyrain a De Gwersyllt (+91) a Gogledd Gwersyllt (+64) ymhlith yr uchaf. Gwelodd pob un o'r tair ward yn ardal Gwersyllt gynnydd o ran niferoedd a chanran siaradwyr Cymraeg rhwng 2001-2011.
27. Cafwyd cynnydd bychan yng nghanran siaradwyr Cymraeg mewn 10 o'r adrannau etholiadol ers 2001, gyda'r cynnydd mwyaf yng Ngogledd Gwersyllt (+1.6%), Little Acton (+1.5%) a Llay (+1.5%).
28. Yn anffodus, gwelwyd y cwmp mwyaf o ran niferoedd a chanrannau yn yr adrannau etholiadol sydd yn sylweddol uwch na'r cyfartaledd sirol o 12.9%. Er enghraifft,

collwyd 328 o siaradwyr Cymraeg yn ward Ponciau (-9.2%), 117 yn Cefn (-3.1%), 115 yn Pant (-5.4%) ac 108 yn Nyffryn Ceiriog (-3.1%) ers 2001.

### Dosbarthiad Siaradwyr Cymraeg yn ôl Oedran

29. Fel yng ngweddill siroedd y gogledd ddwyrain, mae'r gallu i siarad Cymraeg yn Sir Wrecsam yn gwahaniaethu'n fawr yn ôl oedran. Fel y dengys y tabl isod, yn ôl Cyfrifiad 2011 mae dros 26% o blant 3-15 oed yn gallu siarad Cymraeg. Yn anffodus mae'r ffigwr hwn yn gostwng i 14.6% ar gyfer y grŵp oedran 15-30 ac yn is ar gyfer y grŵp oedran 30-50 (7.9%). Y grwpiau oedran 30-50 a 50-70 (8.5%) sydd â'r canrannau isaf o siaradwyr Cymraeg yn yr holl grwpiau oedran.
30. Mae'r grŵp oedran 70+ ychydig yn uwch gyda 12.6% yn medru'r Gymraeg. Nid yn annisgwyl, ceir y canrannau mwyaf yn y grŵp oedran 4-15. Mae hyn mae'n bur debyg yn adlewyrchu dylanwad y gyfundrefn addysg ar sgiliau ieithyddol plant oed ysgol.

### Sir Wrecsam

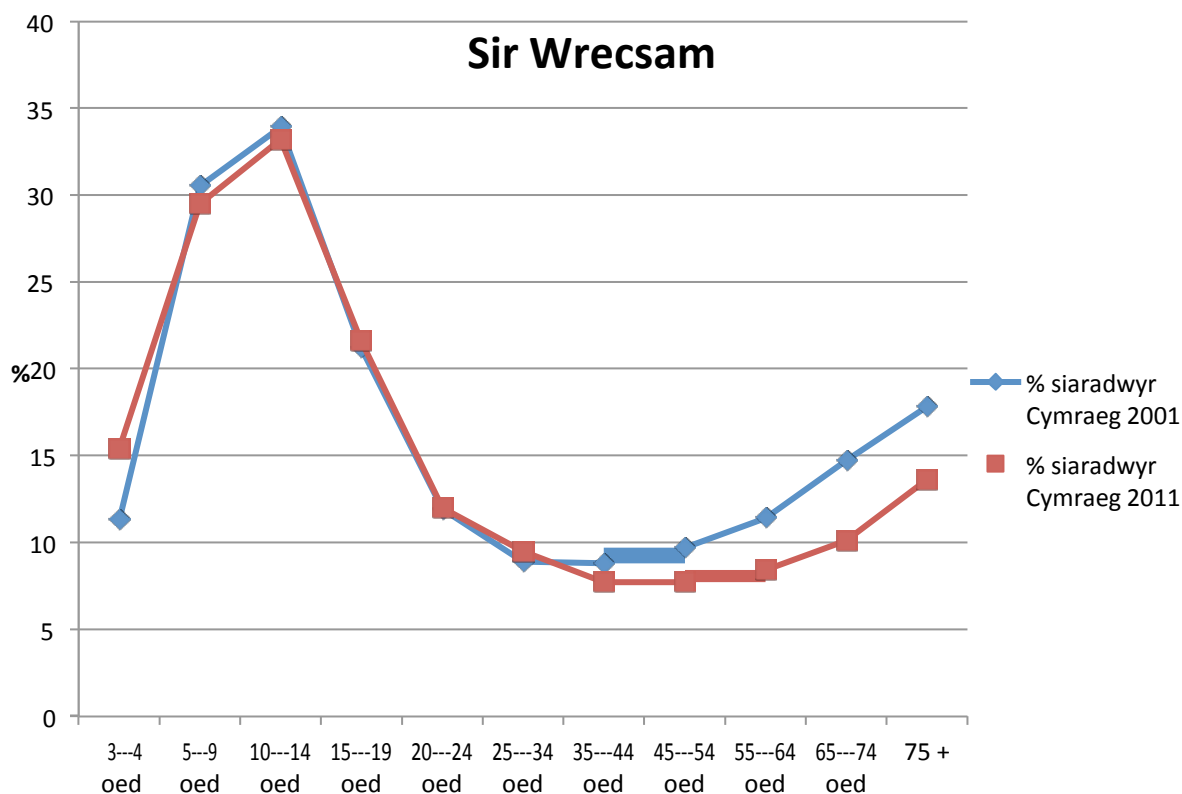
Grŵp Oedran	% siaradwyr Cymraeg 2001	% siaradwyr Cymraeg 2011	Nifer siaradwyr Cymraeg 2001	Nifer siaradwyr Cymraeg 2011
Pawb dros 3 oed	14.6	12.9	18,105	16,659
3-4 oed	11.3	15.4	344	526
5-9 oed	30.5	29.5	2,417	2,246
10-14 oed	33.9	33.2	2,822	2,565
15-19 oed	21.2	21.6	1,724	1,737
20-24 oed	11.9	12.0	931	1,012
25-29 oed	9.2	10.3	728	911

30-34 oed	8.5	8.6	813	709
35-39 oed	8.4	7.7	812	680
40-44 oed	9.1	7.6	791	756
45-49 oed	9.0	7.6	774	740
50-54 oed	10.4	7.8	975	671
55-59 oed	11.2	7.8	881	644
60-64 oed	11.6	8.9	751	789
65-69 oed	14.2	9.5	797	675
70-74 oed	15.2	10.6	779	574
75-79 oed	16.9	12.3	747	523
80+ oed	18.7	14.8	1,019	901

31. Fel ym mhob un o siroedd y gogledd ddwyrain, gwelir cynnydd yn nifer a chanran y plant 3-4 oed sy'n siarad Cymraeg. Mae'r cynnydd o +3.1% yn golygu bod 182 mwy yn siarad Cymraeg yn y grŵp oedran hwn nag oedd yn 2001 (545 o'i gymharu â 332). Unwaith yn rhagor, y tebygrwydd yw bod hyn yn adlewyrchu gwaith y Mudiad Meithrin a TWF sydd yn ceisio annog mwy o ddefnydd o'r iaith yn y cartref.
32. Fodd bynnag, nid yw'r ganran sy'n gallu siarad Cymraeg yn y grŵp oedran 5-15 mor uchel ac ydoedd yn 2001. Gwelwyd gostyngiad bach yn y ganran dros gyfnod o ddeng mlynedd o 28.5% i 28.1%.
33. Gwelwyd lleihad hefyd yn y nifer sy'n gallu siarad Cymraeg yn yr un grŵp oedran ers 2001, o 6,963 i 6,548.
34. Fel y profir mewn siroedd eraill, ac fel mae'r graff isod yn ei amlygu, nid yw'r ymchwydd a welir o ran canran a nifer yn yr oed 10-14 yn cael ei ymestyn o ddegawd i ddegawd. Er enghraifft mae'r 33.9% sy'n medru'r Gymraeg yn 10-14 oed yn 2001 wedi



mwy na haneri erbyn 2011, ac wedi syrthio i 12% yn y grŵp oedran 20-24. Fel y nodwyd yn y dadansoddiad a wnaed o'r siroedd eraill yn y gogledd ddwyrain, mae'n debyg mai'r prif ffactorau sy'n gyfrifol am y cwmp yw absenoldeb yr ysgol fel dylanwad cadarnhaol a'r diffyg cyfleoedd i bobl ifanc ymarfer eu sgiliau iaith yn y gymuned neu'r gweithle.



35. Sylwer mor debyg yw'r ddwy linell o 2001 i 2011. Mae'r cwmp o ran canrannau yn y grwpiau oedran 10-14, 15-19 a 20-24 bron yn union yr un fath. Oni bod ymyrraeth fwriadus a thargeddu pwrpasol yn digwydd, y tebygrwydd yw y bydd llinell 2021 yn dilyn yr un trywydd negyddol.
36. Nodir gyda thristwch y dirywiad yng nghanran y siaradwyr Cymraeg yn y grŵp oedran 70%, o 16.9% i 12.6%. Mae'r nifer sy'n siarad Cymraeg 70 oed ac uwch hefyd wedi gostwng o 2,545 i 1,998, sy'n golygu colled o 547 o siaradwyr. Mae'r lleihad yn fwy yn y grŵp oedran 80+ sy'n awgrymu'n gryf fod nifer y siaradwyr Cymraeg cynhenid yn

araf ddiplannu o'r sir. Wrth i'r boblogaeth heneiddio, y tebygrwydd yw y bydd cynffon y llinell ar gyfer 2021 yn fwy gwastad.

37. Mae'r ffaith mai 9.6% sy'n gallu siarad Cymraeg rhwng 20-40 oed, sydd dipyn yn is na'r cyfartaledd sirol o 12.9%, yn argoeli'n wael ar gyfer y dyfodol. Dyma'r grŵp oedran wrth gwrs fyddai'n debygol o fagu teulu a bod mewn sefyllfa i allu trosglwyddo'r iaith i'w plant.

### Dosbarthiad Siaradwyr Cymraeg yn ôl Man Geni

38. Mae poblogaeth Sir Wrecsam wedi codi o 124,024 yn 2001 i 129,425 yn 2011, sef cynnydd o 5,401.
39. Mae Wrecsam yn sir ddiwydiannol boblog, lle mae'r gyfran o siaradwyr Cymraeg yn isel, ond lle mae'r gyfran a aned yng Nghymru'n weddol uchel. Mae 68% o'r boblogaeth wedi eu geni yng Nghymru, sydd yn uwch nag unrhyw sir arall yn y gogledd.
40. Nid yw man geni trigolion Sir Wrecsam yn amrywio'n fawr iawn ac eithrio'r rhai sy'n byw mewn ardaloedd yn agos i'r ffin â Lloegr, er enghraifft adrannau etholiadol Maelor a Rossett. Mae cymaint ag 81% wedi eu geni yn adrannau etholiadol Pant a Phonciau (sy'n cynnwys pentref Rhosllannerchrugog) a 70% yn nhref Wrecsam a'r cyffiniau. Mae'r gyfran ychydig yn llai mewn ardaloedd gwledig fel Dyffryn Ceiriog a'r Waun, sef 61%.
41. Nid oes cyfatebiaeth amlwg yn Sir Wrecsam rhwng man geni a'r gallu i siarad Cymraeg, fel y gwelir yn siroedd Conwy, Dinbych a Sir y Fflint. Mae'n amlwg bod tranc yr iaith yn ymdebygu i'r hyn a ddigwyddodd i gymoedd diwydiannol y de-ddwyrain, a bod y dirywiad yn cael ei achosi gan ddylanwadau mewnol yn hytrach na ffactorau allanol fel symudoledd poblogaeth.

42. Dengys y tabl isod bod y gyfran a aned yn Lloegr sydd yn siarad Cymraeg yn gymharol isel, sef 5.3% .

	Cyfanswm poblogaeth dros 3 oed	Canran y boblogaeth a aned yng Nghymru	Canran y rhai a aned yng Nghymru sy'n siarad Cymraeg	Nifer a aned y tu allan i Gymru	Nifer a aned y tu allan i Gymru sy'n siarad Cymraeg	Canran y rhai a aned y tu allan i Gymru sy'n siarad Cymraeg
<b>Sir Wrecsam</b>	129,425	68%	16.4%	41,109	2,160	5.3%

43. Mae'r gyfran yn Sir Wrecsam sydd wedi eu geni yn Lloegr ac sydd yn siarad Cymraeg yn is na chanrannau Sir Conwy (7.9%), Sir Ddinbych (8.0%) a Sir y Fflint (7.7%). Mae'n bur debyg mai disgyblion ysgol fyddai'r rhan helaethaf o'r niferoedd sydd wedi dysgu Cymraeg ers iddynt ddod i Gymru i fyw.
44. Mae'r siart isod yn dangos bod 14,499 o'r bobl gafodd eu geni yng Nghymru'n gallu siarad Cymraeg, sef 16.4% o boblogaeth y sir.

Cyfanswm poblogaeth dros 3  
oed a aned yng Nghymru  
**Wrecsam**

Cyfanswm poblogaeth dros 3 oed  
**129,425**

Nifer a aned yng Nghymru  
**88,316**

Nifer sy'n  
siarad Cymraeg  
**14,499**

45. Mae'r siart isod yn nodi mai 5.3% o'r boblogaeth a aned y tu allan i Gymru sy'n siarad Cymraeg, sef 2,160 o drigolion Sir Wrecsam.

Cyfanswm poblogaeth dros 3  
oed a aned y tu allan i Gymru  
**Wrecsam**

Cyfanswm poblogaeth dros 3 oed  
**129,425**

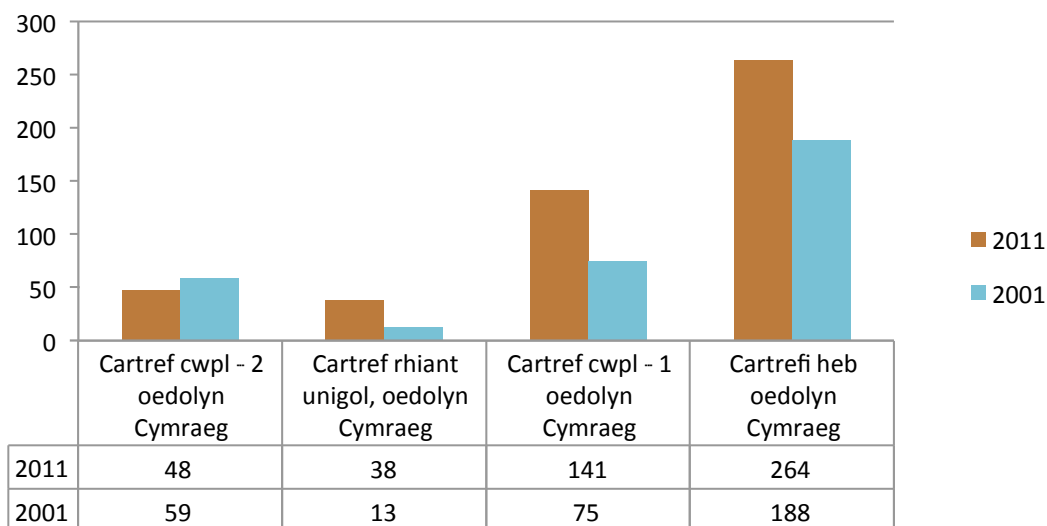
Nifer a aned tu allan i  
Gymru **41,109**

Nifer sy'n siarad  
Cymraeg **2,160**

## Trosglwyddiad iaith yn y Cartref

46. Mewn sir gyda phoblogaeth gweddol sefydlog, nad yw wedi cael ei heffeithio'n arw gan fewnlifiad o bobl a aned y tu allan i Gymru, mae'n deg dod i'r casgliad mai un o'r ffactorau sy'n bennaf gyfrifol am ddirywiad yr iaith yn yr ardal arbennig hon o Gymru yw diffyg trosglwyddiad iaith yn y cartref. Mewn sir â hanes diwydiannol cyfoethog ag iddi ar un adeg gymunedau Cymraeg traddodiadol gellid yn hawdd dod i'r casgliad mai diffyg statws yr iaith dros genedlaethau a'r meddylfryd bod y Saesneg yn iaith bwysicach o ran gwerth economaidd sydd wrth wraidd yr enciliad ieithyddol diweddar.
47. Dengys y tabl isod bod nifer y plant sy'n medru'r iaith yn Sir Wrecsam mewn cartrefi cwpl gyda dau oedolyn yn siarad Cymraeg wedi gostwng o 59 i 48 ers 2001 – mae hynny mae'n debyg oherwydd ffactorau demograffaidd gan fod cyfran y trosglwyddo'n uwch fel y nodir isod. Mewn cartrefi rhiant unigol sy'n siarad Cymraeg mae'r nifer wedi cynyddu o 13 i 38.

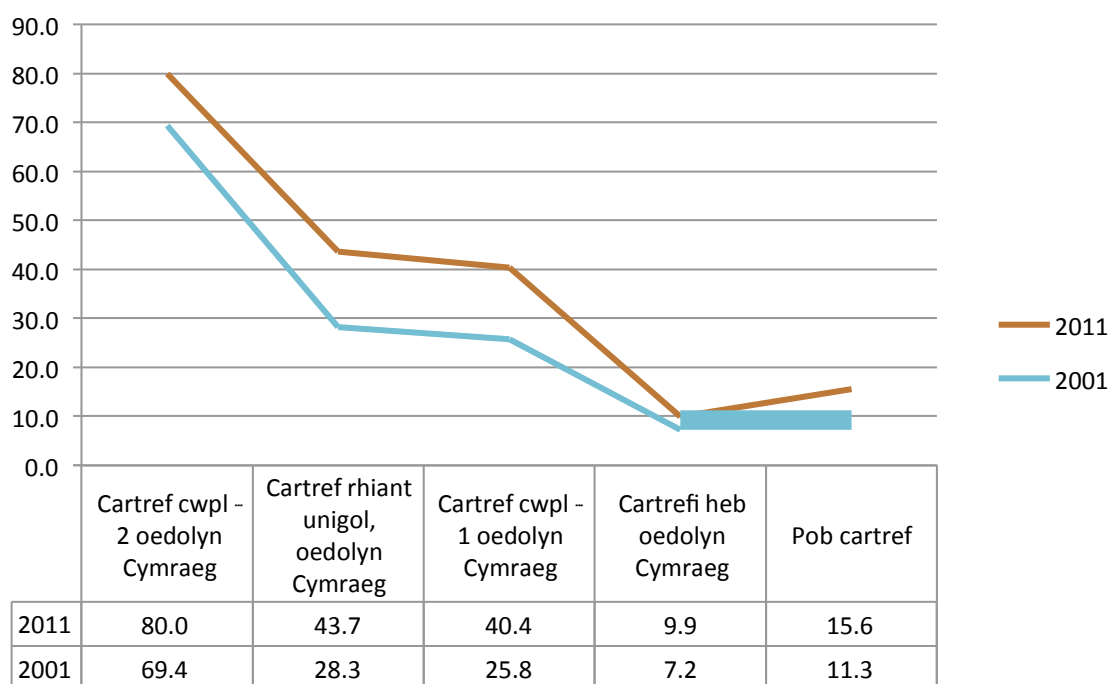
### Wrecsam: Nifer o blant Cymraeg 3 i 4 oed



Ffynhonnell: Swyddfa Comisiynydd y Gymraeg

48. Y ffaith fwyaf calonogol fodd bynnag yw bod nifer y plant sy'n gallu siarad Cymraeg mewn cartrefi cwpl gydag un oedolyn yn siarad Cymraeg wedi codi o 75 yn 2001 i 141 yn 2011 a bod y nifer mewn cartrefi heb un oedolyn yn siarad Cymraeg wedi codi o 188 i 264.
49. Mae'r graff isod yn dangos bod y cyfraddau trosglwyddo ym mhob cartref wedi codi o 11.3% i 15.6% mewn degawd.

### Wreccsam: % o blant Cymraeg 3 i 4 oed



Ffynhonnell: Swyddfa Comisiynydd y Gymraeg

50. Mae'r gyfradd drosglwyddo mewn cartref cwpwl gyda dau oedolyn yn siarad Cymraeg wedi codi o 69.4% i 80%, sydd ychydig is na'r cyfartaledd cenedlaethol o 82%.
51. Er bod y cyfraddau trosglwyddo yn uwch na deng mlynedd yn ôl mewn cartrefi cwpwl gydag un oedolyn yn siarad Cymraeg (o 25.8% i 40.4%) ac mewn cartrefi rhiant unigol

gydag un oedolyn yn siarad Cymraeg (o 28.3 i 43.7%), mae'r cyfraddau hyn yn dal i fod yn is na'r cyfraddau cenedlaethol o 45% a 53% fel ei gilydd.

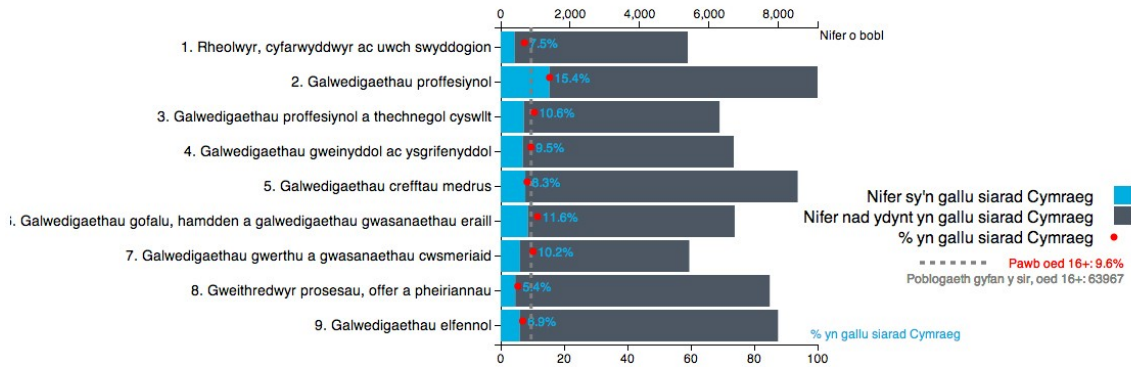
52. Mae'r cynnydd i'w groesawu wrth gwrs ac yn adlewyrchiad mae'n debyg o waith diwyd mudiadau fel TWF a'r Mudiad Meithrin sydd wedi bod yn gweithredu cynlluniau blaengar dros nifer o flynyddoedd i geisio annog mwy o ddefnydd o'r iaith o fewn teuluoedd.

### Proffil o Alwedigaethau Siaradwyr Cymraeg Sir Wrecsam

53. Mae'r graff isod yn dangos mai'r sectorau sy'n denu'r mwyaf o siaradwyr Cymraeg o ran nifer a chanran yw – galwedigaethau proffesiynol (15.4%), galwedigaethau gofal, hamdden a gwasanaethau eraill (11.6%) a galwedigaethau proffesiynol a thechnegol gyswllt (10.6%).
54. Mae'n werth nodi mai'r sector trydydd isaf o ran canran siaradwyr Cymraeg yw'r sector sy'n cynnwys rheolwyr, cyfarwyddwyr ac uwch swyddogion. Fel y nodwyd eisoes mae dylanwad rheolwyr ac uwch swyddogion di-Gymraeg yn gallu bod yn un negyddol ar bolisiau recriwtio gan eu bod yn aml yn dibynnu ar gysylltiadau personol mewn swyddi blaenorol a'u profiad cynt o ran defnyddio'r Saesneg fel iaith weinyddu a chyfathrebu. Mae hyn yn ategu dadl gref gan Delyth Morris a Glyn Williams (*Language Planning and Language Use: Welsh in a Global Age*), sydd wedi dangos fod tuedd gyson yn hanesyddol i siaradwyr Cymraeg gael eu diystyru ar gyfer swyddi rheoli, a bod cyfran uwch na'r cyfartaledd o bobl ddi-Gymraeg yn meddiannu swyddi rheolwyr ar draws Cymru, ac yn enwedig yn yr ardaloedd traddodiadol Cymraeg.
55. Mae'n ddiddorol nodi bod canran y siaradwyr Cymraeg yn y sector gwerthu a gwasanaethau cwsmeriaid (10.2%) yn yr hanner uchaf o'r holl sectorau a restrir yn y graff isod. Mae hwn yn faes wrth gwrs lle dylai fod pwyslais mawr ar gyfathrebu a rhoi dewis iaith i ddefnyddwyr gwasanaethau.

## Wrecsam

Nifer a % yn gallu siarad Cymraeg, yn ôl galwedigaeth. Pobl 16 oed a throsodd mewn cyflogaeth.



Flynhonnell: Cyfrifiad 2011, tabl DC2612.

## Addysg

### Addysg Feithrin

56. Mudiad Meithrin sy'n bennaf gyfrifol am ddarparu addysg feithrin drwy gyfrwng y Gymraeg yn Sir Wrecsam. Mae gan y mudiad 9 Cylch Meithrin/Meithrin Mwy a 12 Cylch Ti a Fi ar draws y sir.

### Cylchoedd Ti a Fi

Glyn Ceiriog	Summerhill
Maes y Gornel, Rhos	Hightown
Min y Ddôl	Gwersyllt
Brynteg	Brymbo
Pencae	Coedpoeth
Llay	Saith Seren, Wrecsam

### Cylchoedd Meithrin/Meithrin Mwy

Glyn Ceiriog	ID Hooson, Rhos
Min y Ddôl*	Maes y Gornel, Rhos
Pant, Rhos*	Hillstreet, Wrecsam



Coedpoeth

Summerhill

Bro Alun\*

\*(Darpariaeth Cynllun 'Dechrau'n Deg')

57. Fel y gwelir yn ôl y rhestr uchod mae gan y Mudiad Meithrin ddarpariaeth eang o gylchoedd Ti a Fi a chylchoedd Meithrin/Meithrin Mwy ar draws y sir.

### Addysg Gynradd

58. Mae gan Sir Wrecsam 7 ysgol gynradd Gymraeg ac un ysgol ddwy ffrwd yn Nyffryn Ceiriog. Mae gan y sir 52 o ysgolion cynradd cyfrwng Saesneg.

### Ysgolion Cymraeg

Cefn Mawr (Ysgol Min y Ddôl)

Coedpoeth (Ysgol Bryn Tabor)

Rhos (Ysgol I.D Hooson)

Wrecsam (Ysgol Bodhyfryd)

Wrecsam (Ysgol Plasoch)

Wrecsam (Ysgol Bro Alun)

Llanarmon Dyffryn Ceiriog (Ysgol Llanarmon)

### Ysgol Ddwy Ffrwd

Ysgol Cynddelw, Dyffryn Ceiriog

59. Mae'r cyfraddau trosglwyddo o'r ysgolion cynradd Cymraeg i Ysgol Morgan Llwyd bron yn 100% pob blwyddyn.

## Addysg Uwchradd

60. Mae gan y sir un ysgol uwchradd Gymraeg, sef Ysgol Morgan Llwyd sy'n darparu addysg cyfrwng Cymraeg i ddisgyblion 11-18 oed yn y sir. Mae gan yr ysgol dros 800 o ddisgyblion ar hyn o bryd, ond mae'r rhagolygon yn awgrymu y bydd y nifer hwn yn codi i ryw 1200 dros y deng mlynedd nesaf wrth i'r galw am addysg Gymraeg gynyddu. Mae'r awdurdod addysg eisoes yn rhoi ystyriaeth i'r posibilrwydd y bydd angen ail ysgol uwchradd Gymraeg yn y dyfodol agos.
61. Mae Ysgol Morgan Llwyd wedi bod yn gweithredu cynllun trochi ers nifer o flynyddoedd sy'n caniatáu i ddisgyblion drosglwyddo o'r sector cyfrwng Saesneg ar ddiwedd Cyfnod Allweddol 2 (11 oed) i'r sector cyfrwng Cymraeg. Mae 15 disgybl ar gyfartaledd dros y tair blynedd ddiwethaf wedi manteisio ar y cynllun hwn ac wedi caffael yr iaith i'r graddau fel eu bod bellach yn astudio pynciau drwy gyfrwng y Gymraeg ar gyfer TGAU a lefel 'A'.
62. Mae Cyfrifiad 2011 yn dangos bod 33.2% o bobl ifanc 10-14 oed Sir Wrecsam yn gallu siarad Cymraeg. Fodd bynnag, realiti'r sefyllfa yw mai ond 8.9% gafodd eu hasesu mewn Cymraeg fel iaith gyntaf ar ddiwedd Cyfnod Allweddol 3. Mae'r gwahaniaeth rhwng data'r Cyfrifiad a data'r Adran Addysg yn 24%. Mae'n amlwg bod rhieni (di-Gymraeg yn bennaf) yn camliwio gallu ieithyddol eu plant, sy'n golygu bod canlyniadau'r Cyfrifiad yn gamarweiniol iawn. Mae'n debyg bod sefyllfa'r Gymraeg yn Sir Wrecsam, fel yng ngweddill siroedd y Gogledd Ddwyrain, dipyn gwaeth na'r hyn sy'n ymddangos yng nghanlyniadau'r Cyfrifiad bob degawd.

## Addysg Bellach: Coleg Cambria

63. Yn dilyn cyfuno Coleg Glannau Dyfrdwy a Choleg Iâl ar 1 Awst 2013, datblygwyd Cynllun Iaith Gymraeg newydd i'r coleg cyfun newydd, sef Coleg Cambria. Yn ôl y Cynllun Iaith mae Coleg Cambria yn llwyr ymroddedig i hyrwyddo dwyieithrwydd, diwylliant a threftadaeth Cymru ac yn hynod falch o fod yn sefydliad gwirioneddol Gymreig yng Ngogledd Ddwyrain Cymru.

64. Mae'n un o golegau mwyaf y DU, yn cyflogi dros 1,600 o staff gyda dros 7,000 o fyfyrwyr llawn amser ac 20,000 o ddysgwyr rhan-amser, a chysylltiadau rhyngwladol dros bedwar cyfandir.
65. Mae chwe safle i'r coleg, tri yn Wrecsam a'r lleill yng Nghei Connah, Llaneurgain a Llysfasi. Mae'r coleg yn gwasanaethu ardal sy'n cynnwys tri awdurdod lleol gyda phoblogaeth o bron i 400,000 sy'n cynrychioli dros 12% o boblogaeth Cymru.
66. Mae'r coleg yn denu myfyrwyr o dair ysgol uwchradd cyfrwng Cymraeg sef Morgan Llwyd, Maes Garmon a Glan Clwyd yn ogystal â nifer o ysgolion dwyieithog gan gynnwys Dinas Brân, Brynhyfryd a'r Berwyn.
67. Mae Coleg Cambria yn cynnig nifer o gyrsiau Cymraeg/dwyieithog. Mae maint y cyfrwng addysgu yn amrywio o gwrs i gwrs ond mae cyfran sylweddol o'r cyrsiau canlynol yn cael ei addysgu drwy gyfrwng y Gymraeg:-
  - Gofal Plant
  - Iechyd a Gofal Cymdeithasol
  - Gwasanaethau Cyhoeddus
  - Sgiliau Cyflogadwyedd
  - Gwallt a Harddwch
  - Mecaneg Cerbydau
  - Adeiladu
  - Amaethyddiaeth
  - Cymhwyster Bagloriaeth Cymru

### Cymraeg i Oedolion

68. Canolfan Cymraeg i Oedolion Gogledd Cymru sy'n gyfrifol am gydlynu'r ddarpariaeth ar gyfer dysgwyr ar bob lefel yn siroedd Conwy, Dinbych, Fflint a Wrecsam. Mae gan y ganolfan ddarpariaeth eang iawn ym mhob sir sy'n ceisio ymateb i anghenion amrywiol dysgwyr o safbwynt lefelau, lleoliadau, amserau a dulliau dysgu.

69. Gweler isod y nifer o ddysgwyr a gofrestrodd ar gyfer cyrsiau ar lefelau gwahanol yn Sir Wrecsam yn ystod 2013-14. Fel y gellid disgwyl efallai, mae'r mwyafrif helaeth wedi cofrestru ar gyfer cyrsiau Mynediad a Sylfaen. Ar sail y ffigurau hyn, tua thraean o'r dysgwyr sy'n symud o lefel Sylfaen i Canolradd. Mae dilyniant o'r Canolradd i lefelau Uwch a Hyfedredd yn bur isel – llai na 10%.

Lefel	Sir Wrecsam
Mynediad	364
Sylfaen	434
Canolradd	149
Uwch	12
Hyfedredd	7

70. Sefydlwyd Clwb DAW (Dysgwyr Ardal Wrecsam) ym mis Medi 2010 fel Pwyllgor y Dysgwyr oedd â chyfrifoldeb am drefnu gweithgareddau ym Mhabell y Dysgwyr ar faes Eisteddfod Genedlaethol Wrecsam a'r Fro ym mis Awst 2011. Penderfynodd y Clwb barhau ar ôl yr Eisteddfod ac erbyn hyn mae rhwng 50-60 o ddysgwyr yn cwrdd yn fisol i fwynhau gweithgareddau o bob math sydd yn gyfle iddynt ymarfer eu Cymraeg mewn awyrgylch anffurfiol a hwyliog.
71. Mae Canolfan Cymraeg i Oedolion Gogledd Cymru yn cydweithio'n agos gyda chlwb DAW i drefnu nifer o weithgareddau cymdeithasol i ddysgwyr yn Sir Wrecsam. Mae'r gweithgareddau hyn yn rhoi cyfle i ddysgwyr a siaradwyr Cymraeg ddod at ei gilydd i ddefnyddio'r iaith mewn sefyllfa anffurfiol. Ymhlith y gweithgareddau a drefnwyd dros y misoedd diwethaf, mae:-

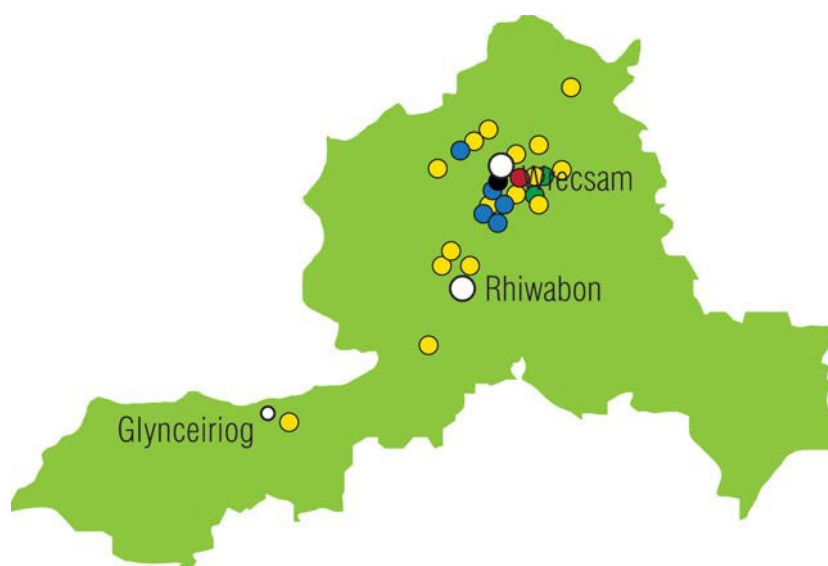
- Teithiau cerdded
- Noson blasu gwin
- Clwb darllen
- Sesiynau Sgwrsio
- Cwisiau
- Helfa Drysor
- Gig gyda Bryn Fôn

72. Gweler yn ôl y map isod leoliad y ddarpariaeth yn Sir Wrecsam a'r gwahanol lefelau a gynigir - o gyrsiau lefel Mynediad i gyrsiau lefel Uwch:

## Cyrsiau Iaith Wrecsam 2012-2013

---

- Cyrsiau Mynediad
- Cyrsiau Sylfaenol
- Cyrsiau Canolradd
- Cyrsiau Uwch
- Cyrsiau Hyfedredd



## Mudiadau Iaith/Cymdeithasol

---

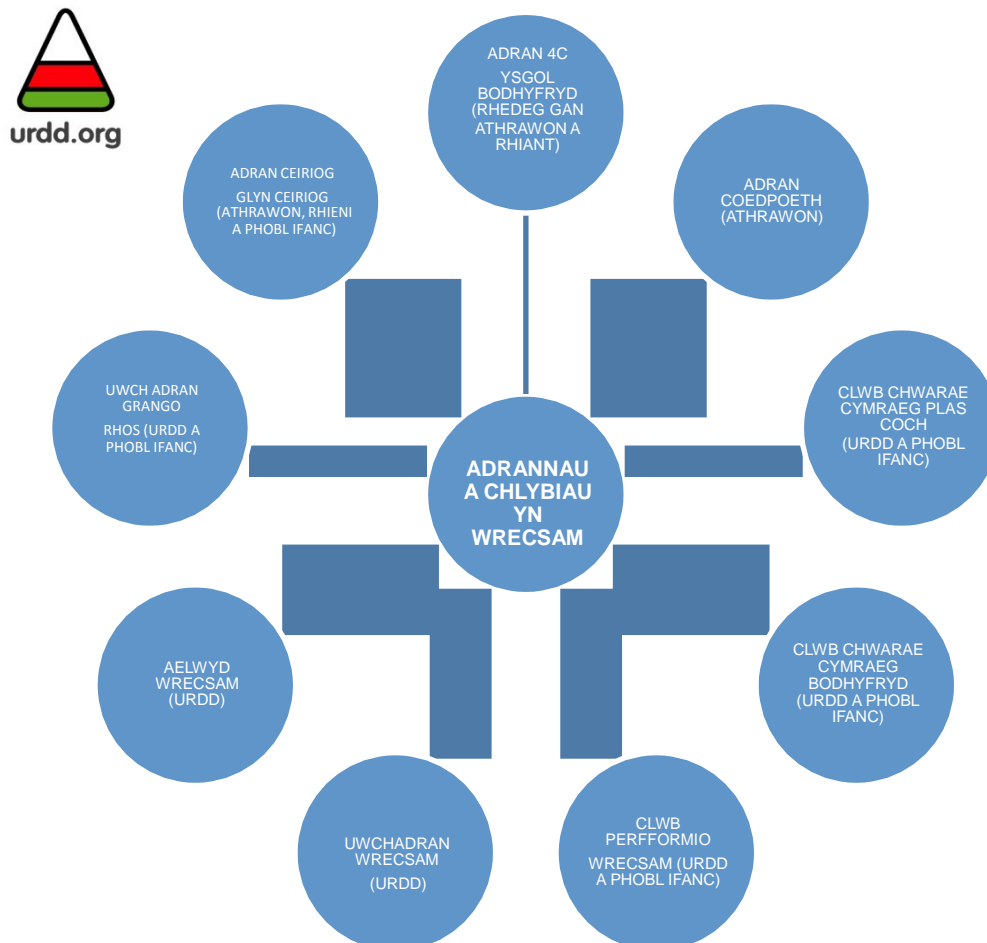
### Urdd Gobaith Cymru

73. Mae gan yr Urdd ddarpariaeth dda yn Sir Wrecsam sydd yn cynnwys clybiau mewn ysgolion, adrannau, uwch adrannau, aelwydydd, clybiau chwarae a chlybiau perfformio. Mae gan yr Urdd dros 1,850 o aelodau yn rhanbarth Fflint Maelor.

74. Yn ogystal â chynnal gweithgareddau wythnosol mewn gwahanol rannau o'r sir, mae'r Urdd yn trefnu Eisteddfodau Cylch ac Eisteddfod Sirol, cystadlaethau chwaraeon, gweithgareddau mewn ysgolion, gweithdai o bob math, tripiâu ac ymweliadau â gwerysilloedd yr Urdd.

### Darpariaeth yr Urdd yn Sir Wrecsam

75. Mae'r Urdd yn cydweithio'n agos iawn gydag ysgolion cyfrwng Cymraeg a chyfrwng Saesneg y sir i ddarparu gweithgareddau i hybu'r defnydd o'r iaith a chodi ymwybyddiaeth o'r Gymraeg. Dros y flwyddyn ddiwethaf mae'r Urdd wedi gweithio gyda 20 o ysgolion cynradd ac 8 ysgol uwchradd ar draws y sir, yn eu plith yr ysgolion cynradd Gymraeg ac wrth gwrs Ysgol Morgan Llwyd.
76. Mae'r siart isod yn dangos ystod y ddarpariaeth reolaidd sydd ar gael gan yr Urdd yn Sir Wrecsam. Nid yw hyn yn cynnwys wrth gwrs y llu o weithgareddau achlysurol a gynhelir mewn ysgolion.



77. Mae swyddogion yr Urdd hefyd yn gweithio'n agos iawn gyda rhai o Ganolfannau Ieuenctid y Cyngor i annog y defnydd o'r Gymraeg ac i gynnig cyfleoedd achredu drwy'r Gymraeg. Y canolfannau y mae'r Urdd wedi bod yn cydweithio gyda hwy yn ddiweddar yw - Clwb Ieuenctid Llanarmon, Clwb Ieuenctid Coedpoeth a Chlwb Ieuenctid y Fic yn Wrecsam.
78. Mae'r Urdd ar y cyd â Menter Iaith Maelor a'r Cyngor Sir yn cyflogi swyddog llawn amser i hybu'r defnydd o'r Gymraeg ymhlith pobl ifanc Wrecsam. Mae prosiect CIW (Cymry Ifanc Wrecsam) yn cynnal gweithgareddau drwy gyfrwng y Gymraeg i blant a phobl ifanc rhwng 11-25 oed. Yn ogystal â Swyddog CIW, mae gan yr Urdd Swyddog Datblygu Sirol llawn amser sy'n gyfrifol am Sir Wrecsam a Sir y Fflint.

## Merched y Wawr/Clybiau Gwawr

79. Mae gan Ferched y Wawr ddwy gangen yn Sir Wrecsam, sef:-

Wrecsam

Dyffryn Ceiriog

Mae dau Glwb Gwawr hefyd yn weithredol yn y sir, sef clwb y Bont (ardal Rhiwabon) a Sêr Maelor (Wrecsam).

## Menter Iaith Maelor

80. Sefydlwyd Menter Iaith Maelor yn 1999 er mwyn hybu, hwyluso ac ehangu'r defnydd o'r Gymraeg yn Sir Wrecsam. Mae'r Fenter yn cyflawni hyn drwy:-

- Ddarparu cyfleoedd i bobl o bob oedran gwrdd â chymdeithasu drwy gyfrwng y Gymraeg;

- Gweithio mewn partneriaeth gyda mudiadau a chyrff cyhoeddus i godi proffil y Gymraeg;
- Cefnogi cyrff cyhoeddus a busnesau i ddarparu gwasanaethau drwy gyfrwng y Gymraeg ac annog siaradwyr a dysgwyr yr iaith i'w defnyddio;
- Gweithredu fel canolfan wybodaeth ar gyfer gweithgareddau sy'n cael eu cynnal drwy'r Gymraeg.

Mae'r Fenter yn fwy diweddar wedi bod yn ceisio normaleiddio'r defnydd o'r Gymraeg o ddydd i ddydd drwy ganolbwyntio ar hybu busnesau, teuluoedd a phobl ifanc i gynyddu eu defnydd o'r Gymraeg.

81. Mae'r Fenter yn rhannu rheolwr a swyddog busnes gyda Menter Sir y Fflint. Mae'r rheolwr yn gweithio diwrnod a hanner yr wythnos i Fenter Iaith Maelor. Mae Menter Iaith Maelor hefyd yn cyd-ariannu swyddog ieuenctid gyda'r Urdd a'r Cyngor Sir.
82. Erbyn hyn, mae gan y Fenter 4 aelod o staff, sef:
  - Prif Swyddog (sy'n gyfrifol am reoli Menter Sir y Fflint a Menter Iaith Maelor)
  - 1 Swyddog Busnes (rhan amser)
  - 1 x Swyddog Datblygu (rhan amser)
  - 1 x Swyddog Prosiect Dwyieithrwydd Mewn Busnes
83. Cafodd adolygiad ei gynnal yn ddiweddar o'r Mentrau Iaith, Cynlluniau Gweithredu Iaith a Phrosiect Aman Tawe gan Ysgol y Gymraeg, Prifysgol Caerdydd a chwmni Sbectrwm. Cafodd adroddiad ar yr adolygiad ei gyhoeddi gan Lywodraeth Cymru ym mis Ionawr. Cyfeirir at brif argymhellion yr adroddiad hwn yn *Atodiad A*.

### Fforwm Iaith Sir y Fflint a Wrecsam

84. Mae'r Fforwm Iaith yn gweithredu ar draws siroedd y Fflint a Wrecsam ac yn cynnwys aelodau o fudiadau a sefydliadau sy'n gysylltiedig â hyrwyddo'r Gymraeg yn y ddwy sir. Mae aelodaeth bresennol y Fforwm yn cynnwys y canlynol:-



- Menter Iaith Sir y Fflint
- Menter Iaith Maelor
- Mentrau Iaith Cymru
- Yr Urdd
- Merched y Wawr
- Clybiau Gwawr
- Mudiad Meithrin
- TWF (Wreccsam)
- Clybiau Ffermwyr Ifanc
- Cynllun Iaith Cydweithredol
- Eisteddfod Genedlaethol Cymru
- Cyngor Gweithredu Gwirfoddol Sir y Fflint
- Canolfan Cymraeg i Oedolion Gogledd Cymru
- Prifysgol Bangor
- Prifysgol Glyndŵr
- Coleg Cambria
- Coleg Harlech
- Rhieni dros Addysg Gymraeg
- Adran Addysg, Cyngor Sir y Fflint
- Athrawon Bro, Cyngor Sir y Fflint
- Cyngor Sir Wreccsam
- Athrawon Bro, Sir Wreccsam
- Gwasanaeth Llyfrgelloedd Wreccsam
- Llywodraeth Cymru

## TWF

85. Mae TWF yn fudiad sy'n annog rhieni a darpar rieni i fagu eu plant yn ddwyieithog. Mae Swyddog TWF rhan amser (15 awr yr wythnos) yn gweithio yn Sir Wreccsam. Rhan o'i gwaith yw gwneud cyflwyniadau i rieni am fanteision dwyieithrwydd mewn clinigau

cyn-geni ac ôl-eni ac mewn grwpiau 'crefft rheini' sy'n cael eu cynnal gan fydwagedd yr ardal.

86. Mae TWF hefyd yn cynnal sesiynau 'Amser TWF' sy'n rhoi cyfle i rieni sydd â babanod dan 12 mis oed ddod at ei gilydd i fwynhau gweithgareddau megis canu, darllen, tyllino corff ac ati drwy gyfrwng y Gymraeg. Mae sesiynau 'Amser TWF' yn cael eu cynnal ar hyn o bryd yn Rhosllannerchrugog, Gwersyllt, a Wrecsam.

## Canolfan 'Saith Seren'

87. Agorodd Canolfan Gymraeg Wrecsam, sef Canolfan 'Y Saith Seren', yn swyddogol ar 28ain Ionawr 2012. Menter gydweithredol yw'r ganolfan sydd ar agor fel caffi/bar yn ystod y dydd yn cynnig prydiau bwyd gyda chynnyrch lleol a Chymreig, ond yn gweithredu fel tafarn mwy traddodiadol gyda'r nos. Mae'r ganolfan erbyn hyn wedi darparu ystafelloedd cyfarfod a swyddfeydd ar y llawr cyntaf sydd bellach yn gartref i Fenter Iaith Maelor.
88. Nod Canolfan 'Saith Seren' yw cynnig cyfle i siaradwyr Cymraeg o bob oed, a dysgwyr, ddod at ei gilydd i ddefnyddio'r iaith mewn awyrgylch gymdeithasol Gymraeg a Chymreig. Y gobaith yw y daw'r ganolfan yn brif ffocws ar gyfer gweithgareddau Cymraeg y dref dros y blynyddoedd nesaf. Mae rhaglen o adloniant a gweithgareddau cymdeithasol amrywiol, gan gynnwys gigs i bobl ifanc, yn cael eu trefnu'n gyson. Mae agor y ganolfan yn enghraifft o'r gwaddol diwylliannol a adawyd yn sgîl ymweliad yr Eisteddfod Genedlaethol â thref Wrecsam yn 2011.

## Papurau Bro

89. *Y Clawdd* yw papur bro ardal Wrecsam. Mae 10 rhifyn y flwyddyn yn cael ei gyhoeddi ac mae'r cylchrediad o gwmpas 550. Mae dau bapur bro arall yn cael eu cyhoeddi'n sirol, sef *Yr Ysgub* sy'n cael ei werthu ar draws ardal Glyn Ceiriog a Dyffryn Tanat gyda chylchrediad misol o 700, a *Nene* yn ardal Rhosllannerchrugog, Ponciau a Phenycæ gyda chylchrediad misol o ryw 650.

## Y Sector Cyhoeddus

90. Mae gan Gyngor Sir Wrecsam Gynllun Iaith yn unol â gofynion Deddf yr Iaith Gymraeg (1993). Mae'r Cyngor -

- Yn cydnabod fod iaith yn rhan hanfodol o hunaniaeth unigolyn;
- Yn ymroddedig i barchu hunaniaeth yr holl bobl hynny y mae'n eu gwasanaethu;
- Yn cydnabod y gall aelodau o'r cyhoedd fynegi eu barn a'u hanghenion yn y Gymraeg neu'r Saesneg wrth ddefnyddio neu dderbyn gwasanaethau'r Cyngor, yn unol â darpariaethau'r Cynllun.

91. Wrth weithredu mesurau'r cynllun, mae'r Cyngor yn parchu hawl a dymuniad teg y rheiny sydd am ddefnyddio'r iaith Gymraeg yn hytrach na darparu gwasanaeth a allai fod yn gyfleus i'r Cyngor ei hunan. Mae'r strategaeth ar gyfer cynllunio ei wasanaethau at y dyfodol yn seiliedig ar y gred ei bod bob amser yn deg ac yn rhesymol i'r cyhoedd ddisgwyl derbyn gwasanaeth gan neu gyfathrebu â'r Cyngor yn eu dewis iaith.

92. Noda'r Cyngor ymhellach wrth gyhoeddi ei Gynllun Iaith, ei fod yn ymroddi i gryfhau a hyrwyddo safle'r iaith Gymraeg wrth ddatgan ei barodrwydd i gefnogi gweithgareddau sy'n hyrwyddo defnyddio'r Gymraeg yn yr ardal, ble bynnag y bo modd gwneud hynny, trwy:

- Hyrwyddo a chefnogi'r iaith Gymraeg;
- Cyfrannu at weledigaeth Llywodraeth y Cynulliad o gael Cymru gwbl ddwyieithog;
- Cynllunio, darparu a phwyso a mesur gwasanaethau yn y Gymraeg a'r Saesneg.

93. Mewn asesiad a gynhaliwyd o sgiliau iaith staff Cyngor Sir Wrecsam yn ystod 2012-13, allan o gyfanswm o 3,828, tua 5.5% a ddynodwyd yn siaradwyr Cymraeg. Mae hyn yn llai na hanner y ganran sy'n siarad Cymraeg yn sirol yn ôl Cyfrifiad 2011, sef 12.9%.

94. Mae gan Gyngor Sir Wrecsam swyddog penodol sy'n gyfrifol am yr iaith Gymraeg o fewn y Cyngor.
95. Cyn diwedd y flwyddyn bydd Comisiynydd y Gymraeg yn cynnal ymchwiliad i safonau iaith y Cyngor yn unol â gofynion Mesur y Gymraeg (Cymru) 2011.

### Cynghorau Tref a Chymuned

96. Anfonwyd holiadur syml i bob Cyngor Tref a Chymuned yn Sir Wrecsam i holi am iaith cyfarfodydd, iaith gohebiaeth, agenda a chofnodion cyfarfodydd a'r defnydd o offer cyfieithu. Cafwyd ymateb gan 5 o'r 34 Cyngor, sef 15%.
97. O'r sawl a ymatebodd i'r holiadur, roedd pob un ohonynt yn cynnal eu cyfarfodydd a'u gweinyddiaeth yn Saesneg.

### Y Sector Wirfoddol yn Sir Wrecsam

86. Cyngor Gweithredu Gwirfoddol Wrecsam (AVOW) sy'n gyfrifol am gydlynu a chefnogi mudiadau gwirfoddol yn y sir. Mae gan AVOW 47 o staff – 15 llawn amser a 32 rhan-amser. Yn eu plith mae 2 o'r staff llawn amser a 2 o'r staff rhan-amser yn siaradwyr Cymraeg. Mae 10 o ymddiriedolwyr yn gweithredu fel Bwrdd Rheoli, sydd yn cynnwys 3 siaradwr Cymraeg.
87. Mae gan AVOW 187 o fudiadau sy'n aelodau llawn o'r corff a 600 ychwanegol o gyrff/mudiadau sy'n derbyn gwybodaeth a bwletinau newyddion ganddynt.
88. Mae gan AVOW Gynllun Iaith wedi ei gymeradwyo gan Fwrdd yr Iaith sy'n golygu bod yr arwyddion, poster, cyhoeddiadau, bwletinau newyddion a gwefan y mudiad yn ddwyieithog. Defnyddir offer cyfieithu ar-y-pryd yn eu Cyfarfod Blynyddol. Mae'r gwaith cyfieithu ysgrifenedig yn cael ei gomisiynu i gwmnïau cyfieithu lleol.

89. Bydd Comisiynydd y Gymraeg yn cynnal ymchwiliad i safonau iaith y sector gwirfoddol yng Nghymru yn unol â gofynion Mesur y Gymraeg (2011) ym mis Mawrth 2015. Er mwyn paratoi ar gyfer hyn, mae AVOW yn awyddus i recriwtio mwy o staff dwyieithog, i ddarparu mwy o gyrsiau iaith i'r staff presennol ac i gynyddu'r defnydd o'r Gymraeg ar gyfryngau cymdeithasol megis Facebook a Twitter.